



Pomalý odšťavňovač MESM731M



BOSCH

CZ Návod k použití



4 242002 974187

Použití podle určení

Spotřebič je určený pouze k použití v domácnosti.

Tento spotřebič je vhodný k odšťavňování ovoce a zeleniny.

V případě použití nástavce na sorbet je spotřebič vhodný i k výrobě sorbetu z mraženého ovoce a zeleniny. Nelze jej použít ke zpracování jiných substancí nebo předmětů.

Jiné použití je možné pouze za využití příslušenství schváleného výrobcem. Používejte pouze originální příslušenství dodané s vaším spotřebičem. Nikdy nepoužívejte toto příslušenství s jinými spotřebiči.

Používejte tento spotřebič pouze uvnitř, při pokojové teplotě a v nadmořské výšce nižší než 2000 m.

Důležité bezpečnostní pokyny

Pozorně si přečtěte tento návod k použití spotřebiče a odložte si jej k pozdějšímu nahlédnutí. Při případném předání spotřebiče další osobě nezapomeňte předat i tento návod k použití. Při nedodržení těchto pokynů výrobce neodpovídá za případné škody vyplývající z použití spotřebiče.

Tento spotřebič smí používat osoby se sníženými tělesnými, sensorickými nebo duševními schopnostmi a s nedostatkem zkušeností pouze pod dohledem patřičné osoby či po zaškolení v oblasti bezpečného používání. Udržujte děti mimo dosah spotřebiče a síťového kabelu a nenechávejte je spotřebič provozovat. Děti si se spotřebičem nesmí hrát. Děti nesmí provádět čištění a uživatelskou údržbu spotřebiče.

⚠ Nebezpečí úrazu elektrickým proudem a požáru!

- Spotřebič připojujte a uvádějte do provozu jen podle údajů uvedených na typovém štítku. Spotřebič používejte jen v případě, že síťový přívod ani sám spotřebič není poškozen. Aby se předešlo ohrožení, tento spotřebič smí opravovat, např. provést výměnu vadného síťového kabelu, pouze technik našeho zákaznického servisu.
- Nepřipojujte spotřebič k zásuvkám s časovým spínačem nebo s dálkovým ovládáním. Spotřebič mějte během provozu neustále pod dozorem.
- Spotřebič se nesmí nacházet v bezprostřední blízkosti horkých ploch, např. varných desek. Síťový kabel nesmí přijít do kontaktu s horkým povrchem nebo vést přes ostré hrany.
- Nikdy neponořujte základovou jednotku do tekutiny a nečistěte ji v myčce nádobí. Nepoužívejte k čištění spotřebiče parní čističe. Nedotýkejte se spotřebiče vlhkýma rukama.

- Po každém použití, kdykoliv je spotřebič ponechán bez dozoru, před každou montáží či demontáží spotřebiče, před jeho čištěním a v případě poruchy musí být vždy spotřebič odpojen od elektrické sítě.

⚠ Nebezpečí úrazu!

- Před výměnou příslušenství nebo před kontaktem s jeho pohyblivými se díly spotřebič vždy vypněte a odpojte od elektrické sítě. Neprodleně po použití spotřebiče vyčkejte, dokud se mixovací nástavec zcela nezastaví.
- Používejte spotřebič pouze tehdy, když je plně smontován! Nikdy spotřebič neprovozujte bez správně umístěného víka!
- Do plicního otvoru během provozu nikdy nesahejte holýma rukama. Nevkládejte do plicního otvoru žádné předměty (např. dřevěné lžíce). Potraviny stlačujte dovnitř pouze pomocí pěchovadla.
- Rotujících částí se nedotýkejte rukama. Používejte pouze originální příslušenství dodané s vaším spotřebičem.

⚠ Nebezpečí udušení!

Obalový materiál neponechávejte dětem ke hraní.

⚠ Varování!

Doporučujeme vám nenechávat spotřebič zapnutý po dobu delší, než která je nezbytná ke zpracování přísad. Nepoužívejte spotřebič naprázdno.

⚠ Důležité!

Po každém použití, nebo pokud nebyl delší dobu používán, spotřebič důkladně omyjte. →
"Čištění spotřebiče" viz strana 8

Gratulujeme vám k zakoupení vašeho nového spotřebiče značky Bosch. Další informace o našich výrobcích naleznete na našich webových stránkách www.bosch-home.com/cz.

Obsah

Použití podle určení	3
Důležité bezpečnostní pokyny	3
Přehled	5
Před prvním použitím vašeho spotřebiče	5
Symboly a označení	5
Seřizovací páčka/těsnění výpusti dužiny	5
Příprava	6
Použití	7
Čištění spotřebiče	8
Likvidace	9
Záruka	9
Co dělat v případě poruchy?	9

Přehled

Rozložte si stranu s obrázkem. →

Obr. A

1 Základová jednotka/pohon

- a Hnací hřídel
- b Označení Δ
- c Spínač (3 úrovně)

ON = Zapnuto

\bigcirc = Vypnuto

\curvearrowright = Zpětný chod

- d Síťový kabel
- e Kroužek s LED osvětlením*
- f Označení \bigcirc

2 Odšťavňovací komora

- a Těsnění hnací hřídele
- b Výpust šťávy
- c Těsnící víčko výpusti šťávy (s ochranou proti kapání)
- d Výpust dužiny
- e Seřizovací páčka s těsněním výpusti dužiny a označení \mathbb{F} \mathbb{U} \mathbb{S} *
- f Těsnění výpusti dužiny*
- g Označení ∇
- h Ryska s označením maxima "max"

3 Rotační kartáč se silikonovou škrabkou

4 Sítko

- a Jemné (černé)
- b Hrubé (šedé)
- c Označení \bullet

5 Nástavec na sorbet*

- a Označení \bullet

6 Odšťavňovací šnek

7 Pěchovadlo

8 Víko

- a Plnicí otvor
- b Označení ∇ \bigcirc

9 Nádoba na šťávu

10 Nádoba na dužinu

11 Čistící kartáč

12 Recepty

* v závislosti na modelu

Před prvním použitím vašeho spotřebiče

Před prvním použitím vašeho nového spotřebiče jej musíte vyjmout z obalového materiálu, omýt a zkontrolovat.

Varování!

Nikdy nepoužívejte spotřebič, který je poškozen!

- Vyjměte základovou jednotku a veškeré příslušenství z obalového materiálu a obalový materiál zlikvidujte.
- Zkontrolujte, zda některé části nechybí a přiložené části nejsou viditelně poškozeny. → **Obr. A**
- Před prvním použitím všechny součásti omyjte a osušte → "Čištění spotřebiče" viz strana 8

Symbols a označení

Symbol	Význam
	Nasadte víko (∇) a bezpečně ho přišroubujte (\bigcirc).
Δ	Označení na základové jednotce pro vsazení víka a pro vložení nástavců.
\bullet	Označení pro vložení nástavců.
∇	Vložení odšťavňovací komory (∇).
\bigcirc	Označení na základové jednotce pro vložení odšťavňovací komory.
max	Maximální kapacita. Jestliže nahromaděná šťáva dosáhne rysky max, ukončete zpracovávání a vyprázdněte odšťavňovací komoru.
\mathbb{F} \mathbb{U} \mathbb{S} *	Označení na odšťavňovací komoře pro seřizovací páčku *: čištění, malé množství dužiny, velké množství dužiny.

Seřizovací páčka/těsnění výpusti

→ **Obr. B** – Modely se seřizovací páčkou na těsnění

Konzistenci šťávy můžete regulovat pomocí seřizovací páčky pro ovocnou dužinu.

- Pro šťávu s velkým množstvím ovocné dužiny posuňte páčku doprava (\mathbb{U}).
- Pro šťávu s menším množstvím ovocné dužiny posuňte páčku do středu (\mathbb{F}).

cz Příprava

- Pro vyčištění/vypláchnutí vyjměte odšťavňovací komoru, otočte ji a páčku uzavřete dle obrázku (F).

→ Obr. G - Modely s těsněním

Těsnění vypustí dužiny zajišťuje neustálou konzistenci šťávy.

- Při přípravě šťávy nebo sorbetu musí být těsnění dobře vsazeno do vypustí ovocné dužiny.
- Pro vyčištění/vypláchnutí vyjměte odšťavňovací komoru, otočte ji a vyjměte těsnění.

Příprava

⚠ Nebezpečí úrazu!

Dokud nejsou veškeré přípravy spotřebiče hotovy a všechny části příslušenství nejsou smontovány, nezapojte spotřebič do síťové zástrčky.


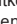
Varování!

Dokud není těsnění vloženo na hnací hřídel, odšťavňovací komoru nikdy neumísťujte na základovou jednotku. Ujistěte se, že i po umístění na základovou jednotku je těsnění řádně umístěno. **Důležité:**



Před opětovným smontováním zkontrolujte, zda je výpusť zcela uzavřena těsněním vypustí dužiny. → "Seřizovací páčka/těsnění vypustí dužiny" viz strana 6

Příprava na odšťavnění

→ Řada obrázků G

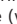

1. Umístěte základovou jednotku na stabilní a rovný povrch.
2. Odšťavňovací komoru nasadte na základovou jednotku. Při vkládání musí být otvory na spodní části odšťavňovací komory umístěny přímo na značkách na základové jednotce (viz  označení). Odšťavňovací komora musí být vyrovnaná a pevně nasazená na vrchní části základové jednotky.
3. Umístěte do odšťavňovací komory rotační kartáč.
4. Umístěte do rotačního kartáče požadované sítko (hrubé nebo jemné) (viz  označení).

Důležité: Při vkládání musí být otvory a drážky na základové jednotce umístěny přímo na značkách na odšťavňovací komoře. Sítko se nesmí dále otáčet.


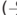
5. Umístěte odšťavňovacího šneka do sítka a stiskněte, dokud se nezacvakne do horní části hnací hřídele.
6. Umístěte na horní část () víko a otočte po směru hodinových ručiček až nadoraz (.

Příprava nástavce na sorbet

→ Řada obrázků G

1. Umístěte základovou jednotku na stabilní a rovný povrch.
2. Odšťavňovací komoru nasadte na základovou jednotku. Při vkládání musí být otvory na spodní části odšťavňovací komory umístěny přímo na značkách na základové jednotce (viz  označení). Odšťavňovací komora musí být vyrovnaná a pevně nasazená na vrchní části základové jednotky.
3. Umístěte do odšťavňovací komory nástavec na sorbet (viz označení .

Důležité: Při vkládání musí být otvory a drážky na základové jednotce umístěny přímo na značkách na odšťavňovací komoře. Nástavec na sorbet se nesmí dále otáčet.

4. Umístěte odšťavňovacího šneka do nástavce na sorbet a stiskněte, dokud se nezacvakne do horní části hnací hřídele.
5. Umístěte na horní část () víko a otočte po směru hodinových ručiček až nadoraz (.

Příprava potraviny

Důležité: Ve spotřebiči zpracovávejte pouze zralé ovoce a zeleninu. Nezralé či přezralé ovoce velmi rychle ucpe odšťavňovacího šneka a sítka.

- Odstraňte jádérka nebo pecky (švestky, broskve, třešně atd.).
- Odstraňte tvrdou slupku (např. melouny, ananas, okurky, brambory atd.).
- Ovoce a zelenina s tenkou slupkou (např. jablka, hrušky, mrkev, ředkvičky, salát, zelí, petržel, špenát, hroznové víno, jahody, celer atd.) je třeba pouze omyt.

- Citrusové plody oloupejte a odstraňte bílou dužinu, šťáva z nich tak nebude nahořklá.
- Větší kusy ovoce a zeleniny si předem nasekejte, aby se vešly do plnicího otvoru bez nutnosti stlačování.

Použití

⚠ Nebezpečí úrazu!

- Používejte spotřebič pouze tehdy, když je plně smontován!
- Nikdy spotřebič neprovazujte bez správně umístěného víka.
- Do plnicího otvoru nikdy nesahejte holými rukama. Potraviny stlačujte dovnitř pouze pomocí pěchovačla.



Varování!

Mražené ovoce zpracovávejte pouze pomocí nástavce na sorbet. Nezpracovávejte ovoce, které je po zmražení velmi tvrdé (např. jahody).

Důležité: Jestliže nahromaděná šťáva dosáhne rysky **max**, ukončete zpracovávání a vyprázdněte odšťavňovací komoru.

Odšťavňování

→ Řada obrázků

1. Připravte spotřebič dle pokynů.
→ "Příprava na odšťavňování" viz strana 6
2. Umístěte pod každou výpust nádobu na šťávu a ovocnou dužinu.
3. Uvolněte těsnicí víčko výpusti šťávy.
4. Posuňte seřizovací páčku na ovocnou dužinu (v závislosti na modelu) dle vašich potřeb buď do středu , nebo doprava .
5. Zasuňte síťovou zástrčku do zásuvky. Zapněte spínač tlačítkem **ON**. Spotřebič se zapne. Rozsvítí se kroužek s LED osvětlením (v závislosti na modelu). Rotační kartáč se začne otáčet.
6. Vložte do plnicího otvoru připravené potraviny.
7. Potraviny stlačujte dovnitř pouze pomocí pěchovačla. Šťáva bude vtékat do nádoby po pravé straně. Dužina vteče do nádoby po levé straně.

8. Po skončení zpracování nebo při naplnění nádoby na šťávu nastavte otočný spínač do pozice **O** a vyčkejte, dokud se spotřebič nezastaví.
9. Uzavřete těsnicí víčko výpusti šťávy a nádobu vyprázdněte.

Upozornění:

- Pro získání většího množství šťávy pokud možno zpracujte šťavnatější přísady na začátku a na konci procesu (např. pomeranče, rajčata, meloun atd.) Tvrdé či vláknité potraviny zpracovávejte mezi těmito časy.
- Potraviny vkládejte do plnicího otvoru po jednom kuse.
- Pokud plnicí otvor příliš přeplníte, doba zpracování se nezrychlí a odšťavňovací komora přeteče.


Příprava sorbetu

→ Řada obrázků

1. Připravte spotřebič dle pokynů s pomocí nástavce na sorbet.
→ "Příprava nástavce na sorbet" viz strana 6
Umístěte pod výpust nádobu na šťávu. Uvolněte těsnicí víčko výpusti šťávy.
2. Zasuňte síťovou zástrčku do zásuvky. Zapněte spínač tlačítkem **ON**. Spotřebič se zapne. Rozsvítí se kroužek s LED osvětlením (v závislosti na modelu).
3. Vložte do plnicího otvoru mražené potraviny.
4. Potraviny stlačujte dovnitř pouze pomocí pěchovačla. Připravený sorbet vteče do nádoby.

Zpětný chod

Zpětný chod je navržen k uvolnění potravin, které zůstaly uvnitř spotřebiče, přičemž se krátce spustí šnekový převod v opačném směru.

- Nastavte otočný spínač do pozice **O** a vyčkejte, dokud se spotřebič nezastaví.
- Nastavte otočný spínač do pozice  a držte.
- Přibližně po 3-5 vteřinách spínač uvolněte a vyčkejte, dokud se pohon zcela nezastaví.
- Posuňte spínač do pozice **ON** a pokračujte v odšťavňování.

Upozornění: Jestliže pomocí zpětného chodu nedojde k uvolnění potravin, které uvízly uvnitř spotřebiče, vypněte spotřebič, odpojte jej od sítě a vyčistěte.

→ "Čištění spotřebiče" viz strana 8

Po použití spotřebiče

- Vyprázdněte obě nádoby a poté je opět umístěte pod každou výpust šťávy a ovocné dužiny.
- Uzavřete těsnicí víčko a posuňte seřizovací páčku na ovocnou dužinu doprava až nadoraz.
- Nalijte do plnicího otvoru trochu vody (cca 100 ml) a zapněte spínač na **ON**.
- Po chvíli uvolněte těsnicí víčko a posuňte seřizovací páčku na ovocnou dužinu doleva až nadoraz.
- Vyčkejte, dokud se spotřebič zcela nezastaví.
- Nastavte otočný spínač do pozice **O** a vyčkejte, dokud se spotřebič nezastaví.
- Vytáhněte síťovou zástrčku ze zásuvky.
- Doporučujeme vám omýt části spotřebiče ihned po použití.

Čištění

Spotřebič i nástroje musí být po každém použití řádně očištěny.

⚠ Nebezpečí úrazu elektrickým proudem!

- Před čištěním spotřebič odpojte od přívodu elektřiny.
- Nikdy neponořujte základovou jednotku do tekutiny a nečistěte ji v myčce nádobí.
- Nepoužívejte k čištění spotřebiče parní čističe.

Varování!

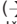
- Nepoužívejte žádné čisticí prostředky obsahující alkohol nebo líh.
- Nepoužívejte žádné ostré ani kovové předměty.
- Nepoužívejte žádné drátěnky ani abrazivní čisticí prostředky.
- Jednotlivé části neumývejte v myčce nádobí.

Upozornění:

- Po zpracování potravin (např. mrkve) může dojít ke zbarvení umělohmotných částí. Toto zbarvení lze odstranit pomocí několika kapek stolního oleje.
- Těsnění výpusti dužiny zcela uvolněte.
→ "Seřizovací páčka/těsnění výpusti dužiny" viz strana 6

Na **obr. 11** naleznete shrnutí, jak lze jednotlivé části očistit.

Demontáž spotřebiče

- Otočte víkem na značku () a vyjměte.
- Vyjměte smontovanou odšťavňovací komoru.
- Vymontujte postupně odšťavňovacího šneka, sítko nebo nástavec na sorbet a rotační kartáč.

Upozornění: Došlo-li k ucpaní odšťavňovací komory (např. z důvodu zbytků ovoce), postupujte následovně.

→ Řada obrázků **11**

1. Odšťavňovací komorou otočte a umístěte pod ni hadřík.
2. Na její spodní části opatrně stiskněte hnací hřídel odšťavňovacího šneka, dokud se neuvolní.
3. Jednotlivé části vyjměte.

Čištění základové jednotky

- Otřete povrch základové jednotky měkkým vlhkým hadříkem a osušte jej.

Čištění dalších dílů

- Odšťavňovací komoru, rotační kartáč, sítko, nástavec na sorbet, odšťavňovacího šneka a pěchovadlo očistěte prostředkem na mytí nádobí, měkkým hadříkem nebo houbičkou a přiloženým kartáčkem, případně příslušenství omyjte v myčce nádobí.
- Přiložený kartáček je obzvláště vhodný pro důkladné čištění výpusti šťávy a dužiny.
- Očistěte víko prostředkem na mytí nádobí a měkkou houbičkou nebo měkkým kartáčkem, poté jej opláchněte pod tekoucí vodou.
- Ponechte všechny části vyschnout nebo je osušte hadříkem.

Likvidace



Likvidujte obalové materiály ekologickým způsobem. Tento spotřebič je označen v souladu s evropskou směrnicí 2012/19/EU, která se týká elektrických a elektronických spotřebičů (waste electrical and electronic equipment - WEEE). Tato směrnice udává rámec pro zpětný odběr a recyklaci použitých spotřebičů v celé EU. O aktuálních způsobech likvidace se, prosím, informujte u svého odborného prodejce.

Záruka

Na tento spotřebič se vztahují záruční podmínky stanovené zastoupením v daném státě. Podrobnosti o těchto podmínkách lze získat u prodejce, u kterého byl spotřebič zakoupen. Pro reklamace v záruční době je nutné předložit doklad o koupi.

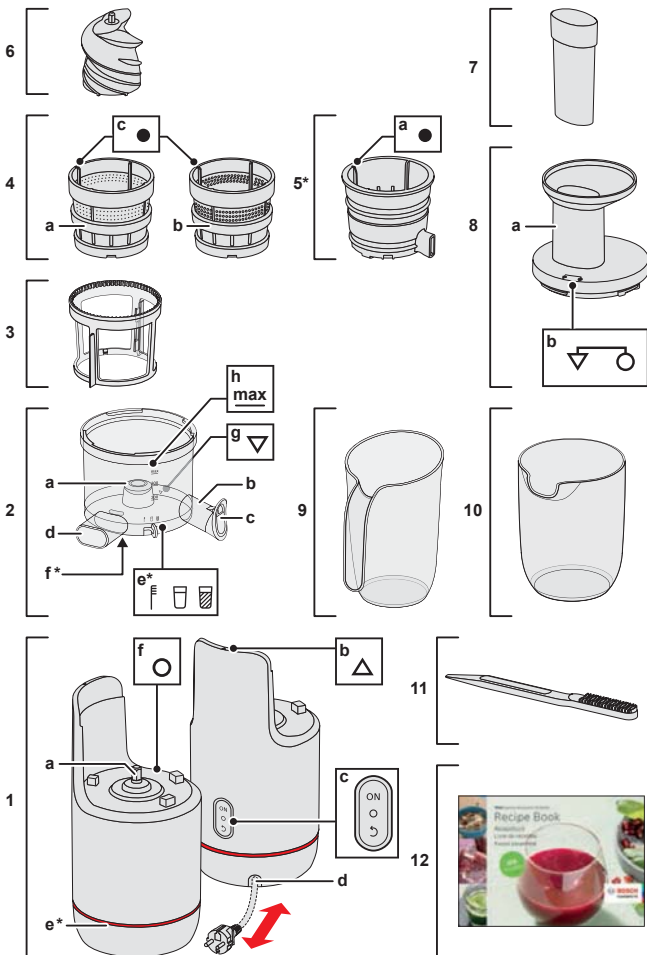
Změny jsou vyhrazeny.

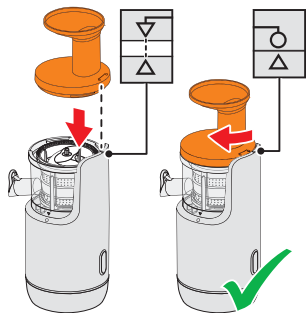
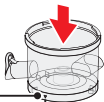
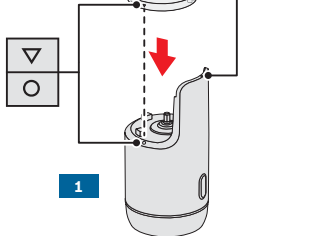
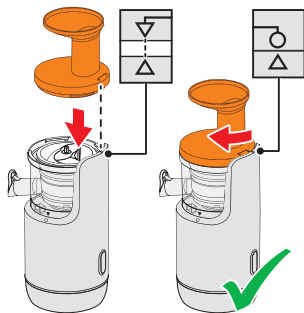
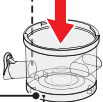
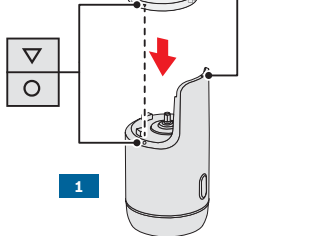
Co dělat v případě poruchy?

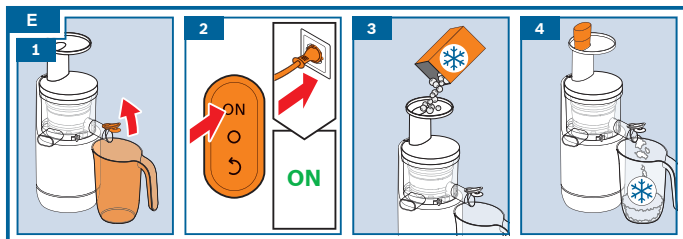
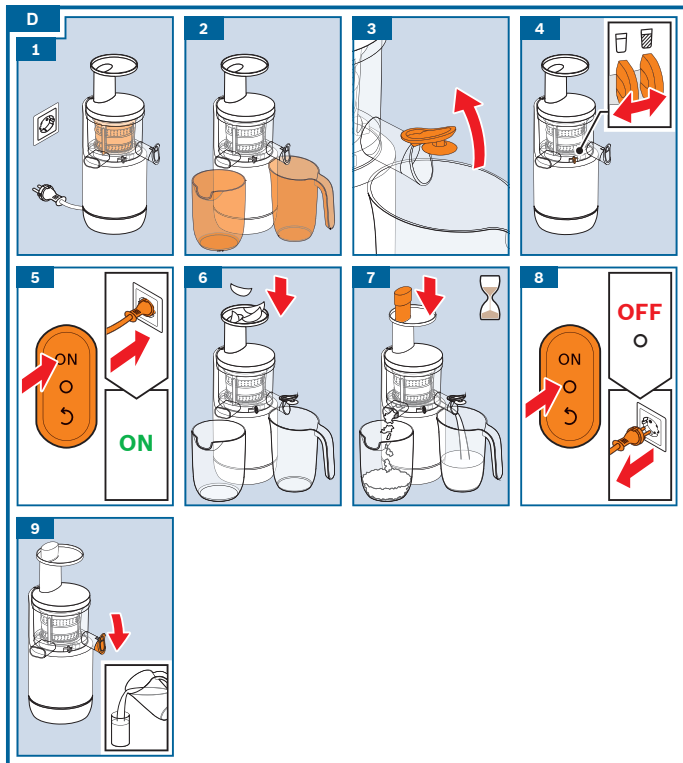
Problém	Příčina	Odstranění
Spotřebič se po zapnutí neuvede do provozu.	Spotřebič není připojen k elektrické síti.	Zasuňte vidlici síťového přívodu do zásuvky.
	Víko není správně umístěno na odšťavňovací komoře.	Víko správně umístěte na odšťavňovací komoru. Dbejte na označení spotřebiče. Jestliže víko nelze uzavřít, demontujte ho a znovu jednotlivé části smontujte. Ujistěte se, že jsou všechny součásti správně umístěny.
Spotřebič během použití přestane fungovat.	Do spotřebiče bylo vloženo příliš velké množství potravin nebo potraviny obsahují tvrdá semena/stopyky.	Použijte na několik vteřin zpětný chod. → "Zpětný chod" viz strana 7
	Víko není správně umístěno na odšťavňovací komoře.	Víko správně umístěte na odšťavňovací komoru.
Odšťavňovací komoru nelze správně umístit na základovou jednotku.	Seřizovací páčka na ovocnou dužinu není správně seřizena/ těsnění není správně umístěno.	Zkontrolujte seřizení/těsnění. → "Seřizovací páčka/těsnění vypustí dužinu" viz strana 6
Šťáva je příliš řídká nebo naopak hustá.	Seřizovací páčka na ovocnou dužinu není správně seřizena/ těsnění není správně umístěno.	Zkontrolujte seřizení/těsnění. → "Seřizovací páčka/těsnění vypustí dužinu" viz strana 6
	Do spotřebiče bylo vloženo příliš velké množství potravin.	Vyhňte se zpracování přílišného množství potravin najednou.
Spotřebič je při provozu příliš hlučný.	Spotřebič nebyl správně smontován.	Spotřebič demontujte a znovu smontujte dle pokynů. → "Příprava" viz strana 6

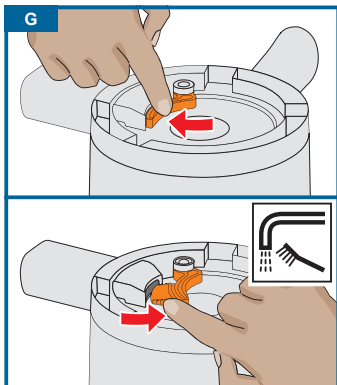
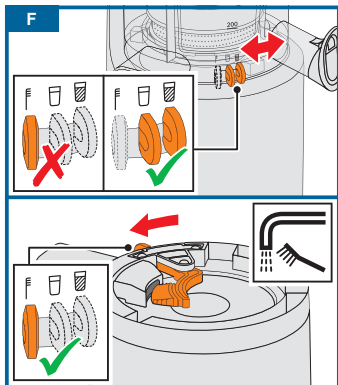
Pokud se vám nedaří problém vyřešit, vždy prosím kontaktujte naši zákaznickou linku.

A



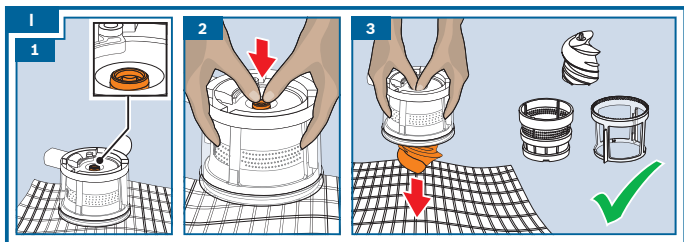
B**6****5****4****3****2****1****C****5****4****3****2****1**





H

	✓	✓	✓	✓	✓	✓
	⚠ X	✓	✓	✓	✓	✓
	⚠ X	X	✓	✓	✓	✓



Záruční podmínky

společnosti BSH domácí spotřebiče s.r.o.

1. Záruka

Na tento výrobek je v souladu § 2113 a násl. zákona č. 89/2012 Sb., občanský zákoník, v platném znění, poskytována **záruka za jakost 24 měsíců** (dále jen „záruka“), která běží zpravidla od odevzdání výrobku zákazníkovi. Pokud byla sjednána delší záruka, řídí se tato speciálními pravidly.

Záruka 24 měsíců je poskytována pouze zákazníkovi spotřebiteli a jen na výrobek **k běžnému užívání v domácnosti**. Zákazníkovi podnikateli nebo jiné právnické osobě je poskytnuta 24 měsíční záruka za předpokladu, že se koupě netýká jeho podnikatelské činnosti (např. prádelna, ubytovací služby, restaurační zařízení apod.), způsob užívání je obdobný užívání v domácnosti a výrobek není prokazatelně přetěžován (kumulativně); v ostatních případech je poskytována záruka v délce 6 měsíců. Společnost BSH domácí spotřebiče s.r.o. si vyhrazuje právo omezit plnění záruky nad rámec 6 měsíců v případě, že bude zjevné, že spotřebič není provozován v souladu s výše uvedenými podmínkami.

2. Pořizovací doklad a záruční list

Základním průkazem práv zákazníka je **pořizovací doklad** (paragon, faktura, leasingová smlouva apod.). Pokud byl při prodeji vydán **záruční list**, je tento součástí výrobku s výrobním číslem uvedeným na přední straně tohoto záručního listu. Nedílnou součástí záručního listu je pořizovací doklad. Zákazník si ve vlastním zájmu pořizovací doklad i záruční list pečlivě uschová.

Bezplatný záruční servis je možno poskytnout jen v případě předložení pořizovacího dokladu nebo v případě prodloužené záruky i vyplněného záručního listu a vystaveného certifikátu, pokud byl vydán. Záruční list vyplňuje prodejce a je v zájmu zákazníka zkontrolovat správnost a úplnost uvedených údajů. Záruční list je platný pouze v originálu, na kopie nebude brán zřetel.

3. Uplatnění záruky

Zákazník má v rámci poskytnuté záruky právo na bezplatné, včasné a řádné odstranění reklamované vady výrobku, a to opravou, popřípadě – není-li to vzhledem k povaze (zn. příčině i projevu) vady neúměrné – právo na výměnu výrobku nebo jeho vadné součásti. Za zákonem stanovených podmínek může být poskytnuta sleva na výrobku anebo může být výrobek vrácen.

Záruční oprava se vztahuje výhradně na vady, které vzniknou průkazně v době platné záruky. Takto vzniklé vady je oprávněn odstranit pouze **autorizovaný servis**. Uplatnit záruku může zákazník u autorizovaného servisu nebo v prodejně, kde byl výrobek zakoupen, a to bez zbytečného odkladu, nejpozději však do konce záruční doby. Zvolí-li zákazník jiný, než nejbližší autorizovaný servis, bude na něm, aby nesl v souvislosti s tím zvýšené náklady.

Autorizovaný servis posoudí oprávněnost reklamace a podle povahy vady výrobku rozhodne o způsobu řešení reklamace.

Seznam autorizovaných servisů je k dispozici na www.bosch-home.com/cz.

Doba, po kterou zákazník nemůže výrobek z důvodu vady používat, se do záruční doby nepočítá. O tuto dobu se záruční doba prodlužuje. Při výměně se **běh záruční doby** neobnovuje. Při opravě nedochází k běhu nové záruční doby týkající se opravené součásti či součástíky.

Po provedení záruční opravy je autorizovaný servis povinen vydat zákazníkovi čitelnou kopii opravního listu. **Opravní list** slouží k prokazování práv zákazníka, proto je ve vlastním zájmu zákazníka před podpisem opravního listu zkontrolovat jeho obsah a kopii opravního listu pečlivě uschová.

Zákazník je povinen poskytnout autorizovanému servisu **součinnost** k ověření existence reklamované vady a k jejímu odstranění (včetně odpovídajícího potřebného vyzkoušení nebo demontáže výrobku).

Při uplatnění reklamace předá zákazník **výrobek čistý** v souladu s hygienickými předpisy nebo obecnými hygienickými zásadami včetně všech jeho součástí a příslušenství, umožňujících takové ověření a odstranění vady. V případě, že výrobek nedodá kompletní a je-li kompletnost výrobku nezbytná k zjištění existence reklamované vady a/nebo k jejímu odstranění, běh lhůty k vyřízení reklamace začíná až dodáním chybějících součástí.

4. Neoprávněnost reklamace

Reklamacie není oprávněná v případech, vznikla-li závada nebo poškození:

- prokazatelně nesprávným užíváním výrobku (např. v rozporu s návodem, s pokyny uvedenými na obalu výrobku či v záručním listě, užíváním v rozporu s obecně známými pravidly užívání předmětného výrobku, provozem při nesprávném napájecím napětí, připojování na nedovolené zdroje proudu, užíváním zboží v nevhodných podmínkách – vlhko, prašnost, extrémní tvrdost vody apod.) anebo jiným nesprávným jednáním uživatele (např. neodbornou instalací či zapojením);
- prokazatelně nedovolenými zásahy do přístroje (konstrukční nebo jiná úprava, neodborná montáž), živelnou katastrofou nebo mechanickým poškozením výrobku;
- nese-li předložený záruční list zjevné známky provedených změn údajů nebo je-li na výrobku odlišné výrobní číslo od toho, jež je uvedeno v záručním listě;
- u estetických komponentů, nezajišťujících funkčnost výrobku z důvodu:
 - transportního poškození nebo přemísťováním (poškrábání, promáčknutí, praskliny, rozbitá skla a police apod.)
 - nefunkčních estetických komponentů jako jsou madla, skla, ovládací spínače apod., které jsou důsledkem běžného opotřebení
 - změny barvy plastových komponentů (jedná se o běžný fyzikálně chemický jev po čase používání)
 - vady spotřebních materiálů, u kterých je doba životnosti daná charakterem součástky (žárovky, vodní filtry, vzduchovce, prachové filtry, uhlíkové filtry všeho druhu, akumulátory, baterie, apod.)
 - vady příslušenství a volitelné výbavy, způsobené nevhodnou manipulací nebo nepřiměřeným zacházením

Ze záručních oprav jsou vyloučeny případy běžné údržby nebo čištění, instalace, programování, kontroly parametrů výrobku.

5. Náhradní díly

Záruka na samostatně prodané náhradní díly výrobku je poskytována v délce 6 měsíců, a to za předpokladu jeho odborné instalace.

6. Pozáruční servis

V případě placené pozáruční opravy provedené autorizovaným servisem se poskytuje záruka v délce 24 měsíců.

7. Rozšířená záruka nad rámec zákona

U spotřebičů (pračky, myčky) sériové vybavených systémem **Aqua-Stop** (patent BSH) je výrobcem poskytnuta záruka na škody způsobené chybou tohoto systému. Na tyto škody je zákazníkovi spotřebiteli poskytnuta náhrada, a to po celou dobu životnosti spotřebiče. Vyloučena je náhrada škody v případě, kdy nebyl spotřebič zapojen do elektrického obvodu pod proudem.

8. Upozornění pro prodejce

Prodejce je povinen vyplnit správně a úplně záruční list v den prodeje výrobku. Při případné předprodejní reklamaci je třeba předložit řádně vyplněný reklamační protokol a pořizovací doklad (fakturu).

9. Ochrana osobních údajů

Osobní údaje zákazníka kupujícího budou použity výhradně k účelům pro zpracování objednávek a k případnému vyřízení záruky v souladu se zák. č. 101/2000 Sb., o ochraně osobních údajů.

10. Prohlášení o hygienické nezávadnosti výrobků

Všechny výrobky distribuované společností BSH domácí spotřebiče s.r.o. a přicházející do styku s potravinami splňují požadavky o hygienické nezávadnosti dle zákona č.258/2000 Sb., vyhlášky 38/2001 Sb. Toto prohlášení se vztahuje na všechny výrobky přicházející do styku s potravinami uvedené v aktuálním ceníku společnosti BSH domácí spotřebiče s.r.o.

Ujištění dovozce o vydání prohlášení o shodě

Vážený zákazníku,

dle § 13, odst.5 zákona č.22/1997 Sb. Vás ujišťujeme, že na všechny výrobky distribuované společností BSH domácí spotřebiče s.r.o. našim obchodním partnerem bylo vydáno prohlášení o shodě ve smyslu zákona č. 22/1997 Sb a nařízení vlády č. 17/2003 Sb., 616/2006 Sb. a 22/2003 Sb. a příslušných nařízení vlády. Toto ujištění dovozce o vydání prohlášení o shodě se vztahuje na všechny výrobky včetně plynových spotřebičů, které jsou obsaženy v aktuálním ceníku firmy BSH domácí spotřebiče s.r.o.

B/S/H/

Kontakt na servis domácích spotřebičů BOSCH

BSH domácí spotřebiče s.r.o.
Radlická 350
158 00 Praha 5

Příjem oprav
Tel.: +420 251 095 546
Email: opravy@bshg.com

Objednávky příslušenství a náhradních dílů
Tel.: +420 251 095 556
Email: dily@bshg.com

Zákaznické poradenství
Tel.: +420 251 095 555
Email: bosch.spotrebice@bshg.com

Aktuální informace o servisu naleznete na internetových stránkách www.bosch-home.com/cz.
Zde máte možnost sjednat opravu pomocí online formuláře.



Pomalý odšťavovač MESM731M



BOSCH

sk Návod na použitie

Použitie podľa určenia

Spotrebič je určený iba na použitie v domácnosti.

Tento spotrebič je vhodný na odšťavovanie ovocia a zeleniny.

V prípade použitia nadstavca na sorbet je spotrebič vhodný aj na výrobu sorbetu z mrazeného ovocia a zeleniny. Nie je možné ho použiť na spracovanie iných substancií alebo predmetov. Iné použitie je možné iba s použitím príslušenstva schváleného výrobcou. Používajte iba originálne príslušenstvo dodané s vaším spotrebičom. Nikdy nepoužívajte toto príslušenstvo s inými spotrebičmi.

Používajte tento spotrebič iba vnútri, pri izbovej teplote a v nadmorskej výške nižšej ako 2 000 m.

Dôležité bezpečnostné pokyny

Pozorne si prečítajte tento návod na použitie spotrebiča a odložte si ho na neskoršie nahliadnutie. Pri prípadnom odovzdaní spotrebiča ďalšej osobe nezabudnite odovzdať i tento návod na použitie. Pri nedodržaní týchto pokynov výrobcu nezodpovedá za prípadné škody vyplývajúce z použitia spotrebiča.

Tento spotrebič smú používať osoby so zníženými telesnými, zmyslovými alebo duševnými schopnosťami a nedostatkom skúseností iba pod dohľadom patričnej osoby či po zaškolení v oblasti bezpečného používania. Udržujte deti mimo dosahu spotrebiča a sieťového kábla a nenechávajte ich spotrebič prevádzkovať. Deti sa so spotrebičom nesmú hrať. Deti nesmú vykonávať čistenie a používateľskú údržbu spotrebiča.

⚠ Nebezpečenstvo úrazu elektrickým prúdom a požiaru!

- Spotrebič pripájajte a uvádzajte do prevádzky len podľa údajov uvedených na typovom štítku. Spotrebič používajte len v prípade, že sieťový prívod ani sám spotrebič nie je poškodený. Aby sa predišlo ohrozeniu, tento spotrebič smie opravovať, napr. vykonať výmenu chybného sieťového kábla, iba technik nášho zákazníckeho servisu.
- Nepripájajte spotrebič k zásuvkám s časovým spínačom alebo diaľkovým ovládaním. Spotrebič majte počas prevádzky neustále pod dozorom.
- Spotrebič sa nesmie nachádzať v bezprostrednej blízkosti horúcich plôch, napr. varných dosiek. Sieťový kábel nesmie prísť do kontaktu s horúcim povrchom alebo viesť cez ostré hrany.
- Nikdy neponárajte základovú jednotku do tekutiny a nečistite ju v umývačke riadu. Nepoužívajte na čistenie spotrebiča parné čističe. Nedotýkajte sa spotrebiča vlhkými rukami.

- Po každom použití, kedykoľvek je spotrebič ponechaný bez dozoru, pred každou montážou či demontážou spotrebiča, pred jeho čistením a v prípade poruchy musí byť vždy spotrebič odpojený od elektrickej siete.

⚠ Nebezpečenstvo úrazu!

- Pred výmenou príslušenstva alebo pred kontaktom s jeho pohybujúcimi sa dielmi spotrebič vždy vypnite a odpojte od elektrickej siete. Neodkladne po použití spotrebiča vyčkejte, kým sa mixovací nadstavec celkom nezastaví.
- Používajte spotrebič iba vtedy, keď je plne zmontovaný! Nikdy spotrebič neprevádzkujte bez správne umiestneného veka!
- Do plniaceho otvoru počas prevádzky nikdy nesiahajte holými rukami. Nevkladajte do plniaceho otvoru žiadne predmety (napr. drevené lyžice). Potravinu stláčajte dovnútra iba pomocou stláčača.
- Rotujúcich častí sa nedotýkajte rukami. Používajte iba originálne príslušenstvo dodané s vaším spotrebičom.

⚠ Nebezpečenstvo udusenía!

Obalový materiál neponechávajte deťom na hranie.

⚠ Varovanie!

Odporúčame vám nenechávať spotrebič zapnutý dlhšie, ako je nevyhnutné na spracovanie prísad. Nepoužívajte spotrebič naprázdno.

⚠ Dôležité!

Po každom použití, alebo pokiaľ sa spotrebič dlhší čas nepoužíval, dôkladne ho umyte. → „Čistenie spotrebiča“
pozrite stranu 8

Gratulujeme vám k zakúpeniu
vášho nového spotrebiča značky
Bosch. Iné informácie o našich
výrobkoch nájdete na našich
webových stránkach
www.bosch-home.com/sk.

Obsah

Použitie podľa určenia	3
Dôležité bezpečnostné pokyny	3
Prehľad	5
Pred prvým použitím vášho spotrebiča ..	5
Symboly a označenia	5
Nastavovacia páčka/tesnenie výpustu dužiny	5
Príprava	6
Použitie	7
Čistenie spotrebiča	8
Likvidácia	9
Zárka	9
Čo robiť v prípade poruchy?	9

Prehľad

Rozložte si stranu s obrázkami. →

Obr. A

1 Základová jednotka/pohon

- a Hnací hriadel'
- b Označenie Δ
- c Spínač (3 úrovne)



ON = Zapnuté

O = Vypnuté

↻ = Spätný chod

- d Siet'ový kábel
- e Krúžok s LED osvetlením*
- f Označenie O

2 Odšťavovacia komora

- a Tesnenie hnacieho hriadela
- b Výpusť šťavy
- c Tesniace viečko výpusťu šťavy (s ochrannou proti kvapkaniu)
- d Výpusť dužiny
- e Nastavovacia páčka s tesnením výpusťu dužiny a označením   *
- f Tesnenie výpusťu dužiny*

g Označenie ∇

h Ryska s označením maxima „max“

3 Rotačná kefa so silikónovou škrabkou

4 Sitko

- a Jemné (čierne)
- b Hrubé (sivé)
- c Označenie ●


5 Nadstavec na sorbet*

a Označenie ●

6 Odšťavovacia závitovka

7 Stlačadlo

8 Veko

- a Plniaci otvor
- b Označenie 

9 Nádoza na šťavu

10 Nádoza na dužinu

11 Čistiaca kefa

12 Recepty

* v závislosti od modelu

Pred prvým použitím vášho spotrebiča

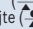
Pred prvým použitím vášho nového spotrebiča ho musíte vybrať z obalového materiálu, umyť a skontrolovať.

Varovanie!

Nikdy nepoužívajte spotrebič, ktorý je poškodený.

- Vyberte základňovú jednotku a všetko príslušenstvo z obalového materiálu a obalový materiál zlikvidujte.
- Skontrolujte, či niektoré časti nechýbajú a priložené časti nie sú viditeľne poškodené. → Obr. A
- Pred prvým použitím všetky súčasti umyte a osušte → „Čistenie spotrebiča“ pozrite stranu 8



Symbyly a označenia

Symbol	Význam
	Nasajte veko () a bezpečne ho priskrutkujte ().
Δ	Označenie na základovej jednotke na vsadenie veka a na vloženie nastavcov.
●	Označenie na vloženie nastavcov.
∇	Vloženie odšťavovacej komory ().
O	Označenie na základovej jednotke na vloženie odšťavovacej komory.
max	Maximálna kapacita. Ak nahromadená šťava dosiahne rysku maxima max, ukončíte spracovávanie a vyprázdniťe odšťavovaciu komoru.
  *	Označenie na odšťavovacej komore pre nastavovaciu páčku*: čistenie, malé množstvo dužiny, veľké množstvo dužiny.

Nastavovacia páčka/tesnenie výpusťu dužiny

→ Obr. B – Modely s nastavovacou páčkou na tesnení

Konzistenciu šťavy môžete regulovať pomocou nastavovacej páčky na ovocnú dužinu.

- Pre šťavu s veľkým množstvom ovocnej dužiny posuňte páčku doprava ().
- Pre šťavu s menším množstvom ovocnej dužiny posuňte páčku do stredu (.

sk Príprava

- Pre vyčistenie/vypláchnutie vyberte odšťavovaciu komoru, otočte ju a páčku uzavrite podľa obrázka (f).

→ Obr. 6 - Modely s tesnením

Tesnenie výpustu dužiny zaistí uje neustálu konzistenciu šťavy.

- Pri príprave šťavy alebo sorbetu musí byť tesnenie dobre vsadené do výpustu ovocnej dužiny.
- Pre vyčistenie/vypláchnutie vyberte odšťavovaciu komoru, otočte ju a vyberte tesnenie.

Príprava

⚠ Nebezpečenstvo úrazu!

Kým nie sú všetky prípravy spotrebiča hotové a všetky časti príslušenstva nie sú zmontované, nezapájajte spotrebič do sieťovej zástrčky.

Varovanie!



Kým nie je tesnenie vložené na hnací hriadeľ, odšťavovaciu komoru nikdy neumiestňujte na základovú jednotku. Uistite sa, že aj po umiestnení na základovú jednotku je tesnenie riadne umiestnené.

Dôležité: Pred opakovaným zmontovaním skontrolujte, či je výpusť celkom uzatvorený tesnením výpustu dužiny.



→ „Nastavovacia páčka/tesnenie výpustu dužiny“ pozrite stranu 6

Príprava na odšťavenie

→ Rad obrázkov 6



1. Umiestnite základovú jednotku na stabilný a rovný povrch.
2. Odšťavovaciu komoru nasadíte na základovú jednotku. Pri vkladaní musia byť otvory na spodnej časti odšťavovacej komory umiestnené priamo na značkách na základovej jednotke (pozrite  označenie). Odšťavovacia komora musí byť vyrovnaná a pevne nasadená na vrchnej časti základovej jednotky.
3. Umiestnite do odšťavovacej komory rotačnú kefu.
4. Umiestnite do rotačnej kefy požadované sitko (hrubé alebo jemné) (pozrite  označenie).

Dôležité: Pri vkladaní musia byť otvory a drážky na základovej jednotke umiestnené priamo na značkách na odšťavovacej komore. Sitko sa nesmie ďalej otáčať.



5. Umiestnite odšťavovaciu závitovku do sitka a stlačte, kým nezacvakne do hornej časti hnacieho hriadeľa.
6. Umiestnite na hornú časť () veko a otočte v smere hodinových ručičiek až na doraz ().

Príprava nadstavca na sorbet

→ Rad obrázkov 6

1. Umiestnite základovú jednotku na stabilný a rovný povrch.
2. Odšťavovaciu komoru nasadíte na základovú jednotku. Pri vkladaní musia byť otvory na spodnej časti odšťavovacej komory umiestnené priamo na značkách na základovej jednotke (pozrite  označenie). Odšťavovacia komora musí byť vyrovnaná a pevne nasadená na vrchnej časti základovej jednotky.
3. Umiestnite do odšťavovacej komory nadstavec na sorbet (pozrite označenie ).

Dôležité: Pri vkladaní musia byť otvory a drážky na základovej jednotke umiestnené priamo na značkách na odšťavovacej komore. Nadstavec na sorbet sa nesmie ďalej otáčať.

4. Umiestnite odšťavovaciu závitovku do nadstavca na sorbet a stlačte, kým nezacvakne do hornej časti hnacieho hriadeľa.
5. Umiestnite na hornú časť () veko a otočte v smere hodinových ručičiek až na doraz ().

Príprava potravín

Dôležité: V spotrebiči spracováajte iba zrelé ovocie a zeleninu. Nezrelé či prezreté ovocie veľmi rýchlo upchá odšťavovaciu závitovku a sitko.

- Odstráňte jadierka alebo semená (slivky, broskyne, čerešne atď.).
- Odstráňte tvrdú šupku (napr. melóny, ananás, uhorky, zemiaky atď.).
- Ovocie a zelenina s tenkou šupkou (napr. jablká, hrušky, mrkva, red'kvičky, šalát, kapustu, petržlen, špenát, hrozno, jahody, zeler atď.) je potrebné iba umyť.

- Citrusové plody ošúpte a odstráňte bielu dužinu, šťava z nich tak nebude horkastá.
- Väčšie kusy ovocia a zeleniny si vopred nasekajte, aby sa vošli do plniaceho otvoru bez nutnosti stláčania.

Použitie

⚠ Nebezpečenstvo úrazu!

- Používajte spotrebič iba vtedy, keď je plne zmontovaný!
- Nikdy spotrebič neprevádzkujte bez správne umiestneného veka.
- Do plniaceho otvoru nikdy nesiahajte holými rukami. Potraviny stláčajte dovnútra iba pomocou stláčačla.



Varovanie!

Mrazené ovocie spracovávajú iba pomocou nadstavca na sorbet. Nespracovávajú ovocie, ktoré je po zmrazení veľmi tvrdé (napr. jahody).

Dôležité: Ak nahromadená šťava dosiahne rysku maxima **max**, ukončíte spracovávanie a vyprázdните odšťavovaciu komoru.

Odšťavovanie

→ Rad obrázkov

1. Pripravte spotrebič podľa pokynov. → „Príprava na odšťavovanie“ *pozrite stranu 6*
2. Umiestnite pod každý výpusť nádobu na šťavu a ovocnú dužinu.
3. Uvoľnite tesniace viečko výpusťu šťavy.
4. Posuňte nastavovaciu páčku na ovocnú dužinu (v závislosti od modelu) podľa svojich potrieb buď do stredu () alebo doprava ()
5. Zasuňte sieťovú zástrčku do zásuvky. Zapnite spínač tlačidlom **ON**. Spotrebič sa zapne. Rozsvieti sa krúžok s LED osvetlením v závislosti od modelu) Rotačná kefa sa začne otáčať.
6. Vložte do plniaceho otvoru pripravené potraviny.
7. Potraviny stláčajte dovnútra iba pomocou stláčačla. Šťava bude vtekať do nádoby na pravej strane. Dužina vtečie do nádoby na ľavej strane.

8. Po skončení spracovania alebo pri naplnení nádoby na šťavu nastavte otočný spínač do pozície **O** a vyčkajte, kým sa spotrebič nezastaví.
9. Uzavrite tesniace viečko výpusťu šťavy a nádobu vyprázdните.

Upozornenie:


- Pre získanie vyššieho množstva šťavy pokiaľ možno spracujte šťavnatejšie prísady na začiatku a na konci procesu (napr. pomaranče, paradajky, melón atď.). Tvrdé či vláknité potraviny spracovávajú medzi týmito prísadami.
- Potraviny vkladajte do plniaceho otvoru po jednom kuse.
- Pokiaľ plniaci otvor príliš preplníte, čas spracovania sa nezrýchli a odšťavovacia komora pretečie.

Príprava sorbetu

→ Rad obrázkov

1. Pripravte spotrebič podľa pokynov s pomocou nadstavca na sorbet. → „Príprava nadstavca na sorbet“ *pozrite stranu 6*. Umiestnite pod výpusť nádobu na šťavu. Uvoľnite tesniace viečko výpusťu šťavy.
2. Zasuňte sieťovú zástrčku do zásuvky. Zapnite spínač tlačidlom **ON**. Spotrebič sa zapne. Rozsvieti sa krúžok s LED osvetlením v závislosti od modelu).
3. Vložte do plniaceho otvoru mrazené potraviny.
4. Potraviny stláčajte dovnútra iba pomocou stláčačla. Pripravený sorbet vtečie do nádoby.

Spätný chod Spätný chod je navrhnutý na uvoľnenie potravín, ktoré zostali vnútri spotrebiča, pričom sa krátko spustí závitovkový prevod v opačnom smere.

- Nastavte otočný spínač do pozície **O** a vyčkajte, kým sa spotrebič nezastaví.
- Nastavte otočný spínač do pozície  a držte.
- Približne po 3-5 sekundách spínač uvoľníte a vyčkajte, kým sa pohon úplne nezastaví.
- Posuňte spínač do pozície **ON** a pokračujte v odšťavovaní.

Upozornenie: Ak pomocou spätného chodu nedôjde k uvoľneniu potravín, ktoré uviazli vnútri spotrebiča, vypnite spotrebič, odpojte ho od siete a vyčistite.

→ „Čistenie spotrebiča“ pozrite stranu 8

Po použití spotrebiča

- Vyprázdnite obe nádoby a potom ich opäť umiestnite pod každý výpusť šťavy a ovocnej dužiny.
- Uzavrte tesniace viečko a posuňte nastavovaciu páčku na ovocnú dužinu doprava až na doraz.
- Nalejte do plniaceho otvoru trochu vody (cca 100 ml) a zapnite spínač na **ON**.
- Po chvíľke uvoľnite tesniace viečko a posuňte nastavovaciu páčku na ovocnú dužinu doľava až na doraz.
- Vyčkajte, kým sa spotrebič celkom nezastaví.
- Nastavte otočný spínač do pozície **O** a vyčkajte, kým sa spotrebič nezastaví.
- Vytiahnite sieťovú zástrčku zo zásuvky.
- Odporúčame vám umyť časti spotrebiča ihneď po použití.

Čistenie

Spotrebič i nástroje musia byť po každom použití riadne očistené.

⚠ Nebezpečenstvo úrazu elektrickým prúdom!

- Pred čistením spotrebič odpojte od prívodu elektriny.
- Nikdy neponárajte základovú jednotku do tekutiny a nečistite ju v umývačke riadu.
- Nepoužívajte na čistenie spotrebiča parné čističe.


Varovanie!

- Nepoužívajte žiadne čistiace prostriedky obsahujúce alkohol alebo lieh.
- Nepoužívajte žiadne ostré ani kovové predmety.
- Nepoužívajte žiadne drôtenky ani abrazívne čistiace prostriedky.
- Jednotlivé časti neumývajte v umývačke riadu.

Upozornenie:

- Po spracovaní potravín ako mrkvy môže dôjsť k sfarbeniu umelohmotných častí. Toto sfarbenie je možné odstrániť pomocou niekoľkých kvapiek stolového oleja.
 - Tesnenie výpustu dužiny celkom uvoľnite.
→ „Nastavovacia páčka/ tesnenie výpustu dužiny“ pozrite stranu 6
- Na **obr. 11** nájdete zhrnutie, ako je možné jednotlivé časti očistiť.

Demontáž spotrebiča

- Otočte vekom na značku () a vyberte.
- Vyberte zmontovanú odšťavovaciu komoru.
- Vymontujte postupne odšťavovaciu závitovku, sitko alebo nadstavec na sorbet a rotačnú kefu.

Upozornenie: Ak došlo k upchatiu odšťavovacej komory (napr. z dôvodu zvyškov ovocia), postupujte nasledovne.

→ Rad obrázkov 11

1. Odšťavovaciu komorou otočte a umiestnite pod ňu handričku.
2. Na jej spodnej časti opatrne stlačte hnací hriadel' odšťavovacej závitovky, kým sa neuvoľní.
3. Jednotlivé časti vyberte.

Čistenie základovej jednotky

- Utrite povrch základovej jednotky mäkkou, vlhkou handričkou a osušte ho.

Čistenie ďalších dielov

- Odšťavovaciu komoru, rotačnú kefu, sitko, nadstavec na sorbet, odšťavovaciu závitovku a stlačadlo očistite prostriedkom na umývanie riadu, mäkkou handričkou alebo hubkou a priloženou kefkou, prípadne príslušenstvo umyte v umývačke riadu.
- Priložená kefka je obzvlášť vhodná na dôkladné čistenie výpustu šťavy a dužiny.
- Očistite veko prostriedkom na umývanie riadu a mäkkou hubkou alebo mäkkou kefkou, potom ho opláchnite pod tečúcou vodou.
- Ponechajte všetky časti vyschnúť alebo ich osušte handričkou.

Likvidácia



Likvidujte obalové materiály ekologickým spôsobom. Tento spotrebič je označený v súlade s európskou smernicou 2012/19/EU, ktorá sa týka elektrických a elektronických spotrebičov (waste electrical and electronic equipment – WEEE). Táto smernica udáva rámec pre spätný odber a recykláciu použitých spotrebičov v celej EÚ. O aktuálnych spôsoboch likvidácie sa, prosím, informujte u svojho odborného predajcu.

Záruka

Na tento spotrebič sa vzťahujú záručné podmienky stanovené zastúpením v danom štáte. Podrobnosti o týchto podmienkach je možné získať u predajcu, u ktorého ste spotrebič kúpili. Pre reklamácie v záručnej lehote je nutné predložiť doklad o kúpe.

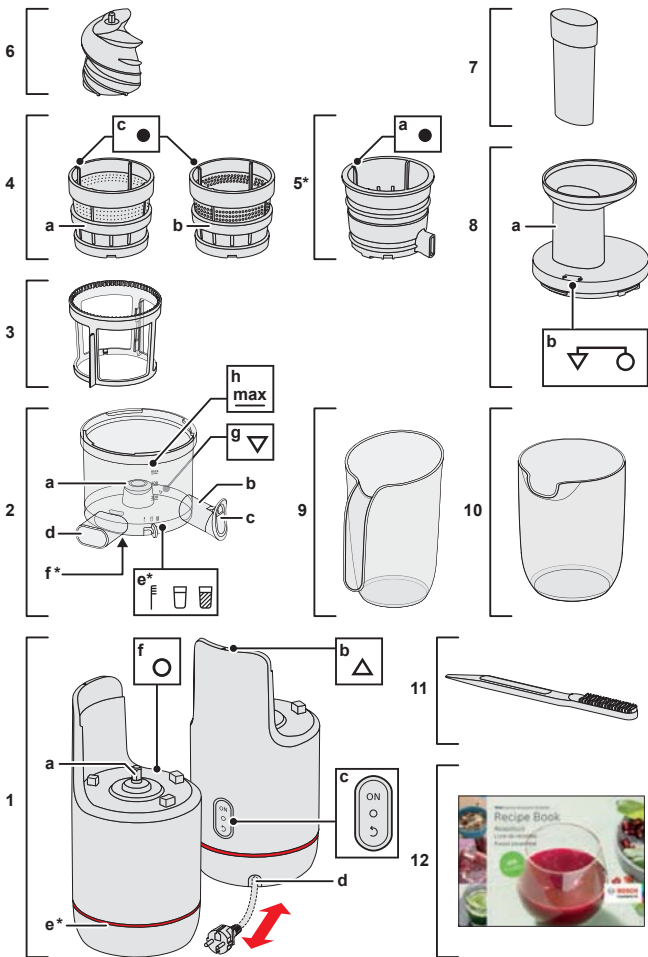
Zmeny sú vyhradené.

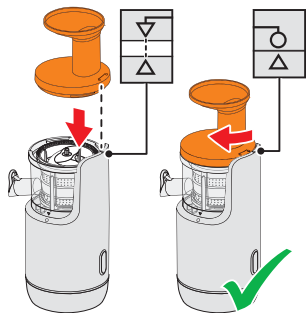
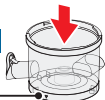
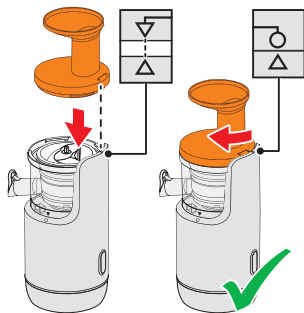
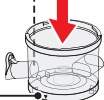
Čo robiť v prípade poruchy?

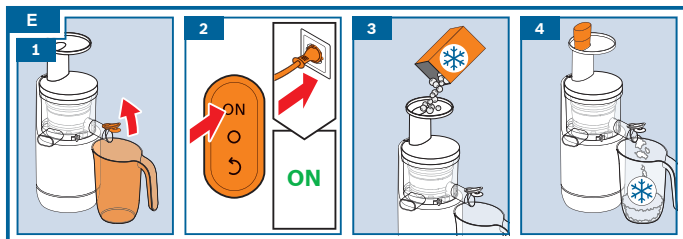
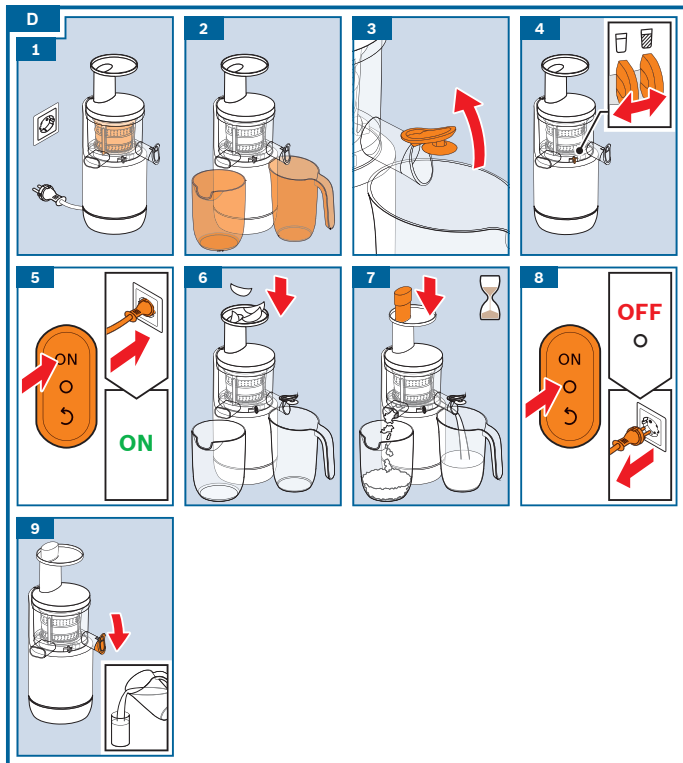
Problém	Príčina	Odstránenie
Spotrebič sa po zapnutí neuvedie do prevádzky.	Spotrebič nie je pripojený k elektrickej sieti.	Zasuňte vidlicu sieťového prívodu do zásuvky.
	Veko nie je správne umiestnené na odšťavovacej komore.	Veko správne umiestnite na odšťavovaciu komoru. Dbajte na označenie spotrebiča. Ak veko nie je možné uzavrieť, demontujte ho a znovu jednotlivé časti zmontujte.
Spotrebič počas použitia prestane fungovať.	Do spotrebiča bolo vložené príliš veľké množstvo potravín alebo potraviny obsahujúce tvrdé semená/stopky.	Použite na niekoľko sekúnd spätný chod. → „Spätný chod“ pozrite stranu 15
	Veko nie je správne umiestnené na odšťavovacej komore.	Veko správne umiestnite na odšťavovaciu komoru.
Odšťavovaciu komoru nie je možné správne umiestniť na základovú jednotku.	Nastavovacia páčka na ovocnú dužinu nie je správne nastavená alebo tesnenie nie je správne umiestnené.	Skontrolujte nastavenie/tesnenie → „Nastavovacia páčka/tesnenie výpustu dužiny“ pozrite stranu 13
Šťava je príliš riedka alebo naopak hustá.	Nastavovacia páčka na ovocnú dužinu nie je správne nastavená alebo tesnenie nie je správne umiestnené.	Skontrolujte nastavenie/tesnenie → „Nastavovacia páčka/tesnenie výpustu dužiny“ pozrite stranu 13
	Do spotrebiča bolo vložené príliš veľké množstvo potravín.	Vyhňte sa spracovávaní prílišného množstva potravín naraz.
Spotrebič je pri prevádzke príliš hlučný.	Spotrebič nebol správne zmontovaný.	Spotrebič demontujte a znovu zmontujte podľa pokynov. → „Príprava“ pozrite stranu 6

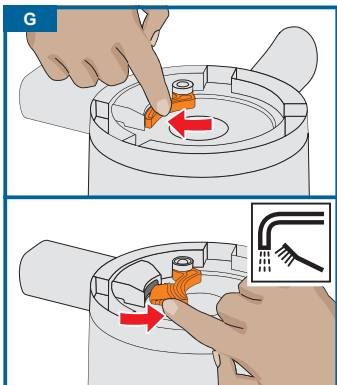
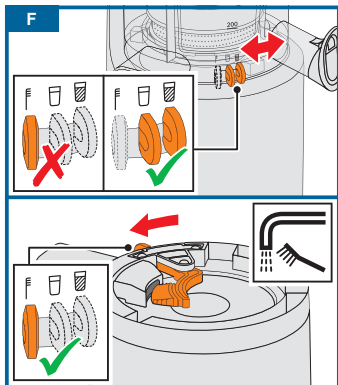
Pokiaľ sa vám nedarí problém vyriešiť, vždy, prosím, kontaktujte našu zákaznícku linku.

A



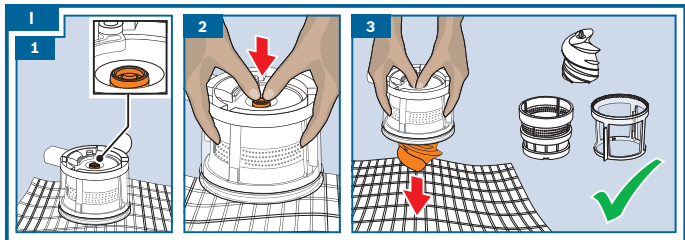
B**6****5****4****3****2****1****C****5****4****3****2****1**





H

	✓	✓	✓	✓	✓	✓
	⚠ X	✓	✓	✓	✓	✓
	⚠ X	X	✓	✓	✓	✓



**BOSCH**

Stvorené pre život

Záručný list

firmy BSH domácí spotřebiče s.r.o.

2 rokyzáruka od výrobcu
na všetky spotrebiče

Dovozca: BSH domácí spotřebiče s.r.o.

Radlická 350

158 00 Praha 5

Výrobok:	Produktové číslo: E-Nr.
	Poradové číslo: FD
Dátum predaja, pečiatka, podpis	Dátum montáže, pečiatka, podpis

Predajca je povinný úplne a čitateľne vyplniť všetky požadované údaje v záručnom liste v deň predaja spotrebiča. Neoddeliteľnou súčasťou tohto záručného listu je daňový doklad o predaji výrobku.

Záručný list je dokladom práv spotrebiteľa v zmysle Občianskeho zákonníka. Je súčasťou výrobku s výrobným číslom uvedeným na prednej strane tohto záručného listu, zvlášť v prípadoch dlhších než zákonom daná záručná lehota je záručný list jedným z dokázateľných prostriedkov práv užívateľa. Je v záujme spotrebiteľa, aby si skontroloval správnosť a úplnosť všetkých uvedených údajov, ako i to, či dostal od predajcu záručný list so správnym označením pre uvedený druh výrobku.

Odporúča sa, aby výrobky montoval a uviedol do prevádzky autorizovaný servis, ktorý poskytuje záruku odbornej montáže, predvedenie a preskúšanie výrobku.

Montáž a inštalácia spotrebiča musí byť vykonaná v súlade s vyhláškou ÚBP SR č. 718/2002 Z. z. súvisiacich predpisov a noriem v platnom znení.

Pred montážou výrobku je nutné, aby boli splnené všetky podmienky pre pripojenie na inžinierske siete podľa platných noriem a podľa návodu na použitie.

Zápisy o uskutočnených opravách:

Dátum objed. opravy	Dátum dokončenia	Číslo oprav. listu	Stručný opis poruchy

Upozornenie pre predajcov

Predajca je povinný dať zákazníkovi platný doklad o predaji, kde bude uvedený dátum predaja a označenie spotrebiča, a súčasťou dokladu o kúpe tovaru je správne a úplne vyplnený záručný list v deň predaja výrobku. V prípade predpredajnej reklamácie je potrebné predložiť riadne vyplnený reklamačný protokol.

Záručné podmienky

- na výrobok sa poskytuje záručná lehota **24 mesiacov** odo dňa zakúpenia výrobku kupujúcim
- spotrebiteľ je oprávnený chybu vytknúť do šiestich mesiacov od jej zistenia, najneskôr však do uplynutia záručnej lehoty
- pri reklamácií je podmienkou predložiť platný daňový doklad o kúpe výrobku (napr. pokladničný blok, faktúru a pod.)
- ak je výrobok používaný na iný než výrobcom stanovený účel alebo je výrobok používaný v rámci predmetu obchodnej činnosti, poskytuje sa záručná lehota 6 mesiacov odo dňa zakúpenia, keďže spotrebiče sú určené výhradne na použitie v domácnosti
- za chybu výrobku sa nepovažuje jeho nadmerné opotrebovanie a z toho vyplývajúce absencie niektorých pôvodných vlastností, ktoré boli spôsobené napr. zanedbaním bežnej údržby, čistenia, nadmerným používaním výrobku
- záručná lehota neplatí počas obdobia, keď kupujúci nemôže užívať tovar pre jeho chyby, za ktoré zodpovedá predávajúci
- ak nebude zistená žiadna porucha, na ktorú sa vzťahuje bezplatná záručná oprava, alebo bude zistená porucha nezavinená výrobcom, hradí náklady spojené s vyslaním servisného technika osoba, ktorá uplatnila nárok na túto opravu
- záručné opravy vykonávajú autorizované servisné strediská podľa zoznamu uvedeného v tomto záručnom liste

Právo na bezplatnú opravu výrobku na náklady BSH domáci spotrebiče s.r.o., organizačná zložka Bratislava, zaniká, ak:

- je nečitateľný výrobný štítok alebo na výrobku chýba,
- údaje na doklade o predaji sa líšia od údajov uvedených na výrobnom štítku spotrebiča,
- výrobok bol namontovaný v rozpore s návodom na montáž, prípadne nebol dodržaný súlad s platnými STN alebo s návodom na obsluhu,
- výrobok bol neodborne namontovaný alebo nebol uvedený do prevádzky organizáciou oprávnenou v zmysle vyhlášky ÚBP SR č. 718/2002 Z. z., platí pre plynové spotrebiče a spotrebiče s elektrickým napájaním 400 V, ako i pre spotrebiče dodávané bez elektrického kábla, prípadne bez elektrickej koncovky,
- bola vykonaná konštrukčná zmena alebo zásah do výrobku neoprávnenou osobou,
- porucha na výrobku vznikla použitím neoriginálnych náhradných dielov alebo príslušenstva,
- ide o poškodenie: mechanické, nadmernou záťažou, v dôsledku vodného kameňa, neodborného zapojenia, živelnou pohromou, vonkajšími vplyvmi a pod.

Vyhlásenie o hygienickej neškodnosti výrobku

Všetky výrobky distribuované spoločnosťou BSH domáci spotrebiče s.r.o., organizačná zložka Bratislava, prichádzajúce do styku s potravinami **spĺňajú požiadavky** o hygienickej neškodnosti podľa **európskej normy EC 1935/2004**. Toto vyhlásenie sa vzťahuje na všetky výrobky prichádzajúce do styku s potravinami uvedené v aktuálnom cenníku BSH domáci spotrebiče s.r.o., organizačná zložka Bratislava.

Symbol uvedený na výrobku alebo jeho obale upozorňuje na to, že výrobok po skončení jeho životnosti nepatrí k bežnému domácejmu odpadu, ale ho treba odovzdať do špeciálnej zberne odpadu na recyklovanie elektrických alebo elektronických spotrebičov. Vašou podporou správnej likvidácie pomáhate opäť získať cenné suroviny a chrániť tak životné prostredie. Ďalšie informácie o recyklovani tohto výrobku získate na miestnom úrade, v zberni odpadu alebo v združení Envidom, ktoré zabezpečuje zber, prepravu, spracovanie, recykláciu a ekologické zneškodňovanie elektroodpadu v zmysle zákona.



Uistenie dovozcu o vydaní vyhlásenia o zhode

Vážený zákazník,

Podľa zákona č. 264/1999 Z. z. Vás uistujeme, že na všetky výrobky distribuované spoločnosťou BSH domáci spotrebiče s. r. o. našim obchodným partnerom, bolo vydané prehlásenie o zhode v zmysle zákona č. 264/1999 Z. z. a príslušných nariadení vlády. Toto uistenie dovozcu o vydaní prehlásenia o zhode sa vzťahuje na všetky výrobky vrátane plynových spotrebičov, ktoré sú obsiahnuté v aktuálnom cenníku firmy BSH domáci spotrebiče s. r. o.

Kontakt na servis domácich spotrebičov BOSCH

Dodávateľ:

BSH domácí spotřebiče s.r.o. – organizačná zložka Bratislava

BSH domácí spotřebiče s.r.o.
Radlická 350
158 00 Praha 5

Prijem opráv:

Tel.: +421 244 450 808
Email: opravy@bshg.com

Objednávky príslušenstva a náhradných dielov:

Tel.: +421 244 452 041
Email: dily@bshg.com

Zákaznícke poradenstvo:

Tel.: +421 244 452 041
Email: bosch.spotrebice@bshg.com

Aktuálne informácie o servise nájdete na internetových stránkach www.bosch-home.com/sk.

Tu máte možnosť si dojednať opravu pomocou online formulára.

