

KA 1138 - KÁVOVAR



Děkujeme, že jste si vybrali tento produkt. Věříme, že s jeho používáním budete spokojeni.

Symbole v tomto návodu k použití

Důležité informace pro vaši bezpečnost jsou speciálně označeny. Je nezbytné dodržovat tyto pokyny, abyste předešli nehodám a zabránili poškození přístroje:

VAROVÁNÍ: To vás varuje před nebezpečím poškození zdraví a naznačuje možná rizika úrazu.

POZOR: To se vztahuje na možná nebezpečí pro spotřebič nebo jiné předměty.

POZNÁMKA: To zdůrazňuje tipy a informace.

Tento spotřebič mohou používat děti ve věku 8 let a starší a osoby se sníženými fyzickými, smyslovými nebo mentálními schopnostmi nebo nedostatkem zkušeností a znalostí, pokud jsou pod dozorem nebo byly poučeny o používání spotřebiče bezpečným způsobem a rozumí případným nebezpečím. Děti si se spotřebiči nesmějí hrát. Čištění a údržbou prováděnu uživatelem nesmějí provádět děti, pokud nejsou starší 8 let pod dozorem. Udržovat spotřebič a jeho přívod mimo dosah dětí mladších 8 let.

Obecné poznámky

Před uvedením zařízení do provozu si pečlivě přečtěte návod k obsluze a dodržujte pokyny uvedené v něm. Doklady včetně záruky, příjmového dokladu a pokud možno i krabice s vnitřním obalem pečlivě uchovejte. Pokud tento přístroj dáte ostatním osobám, dejte jim také tento návod k obsluze.

- Příklad je určen výhradně pro soukromé použití a pro zamýšlený účel. Příklad není vhodný pro komerční použití.
- Nepoužívejte jej venku. Uchovávejte jej mimo dosah zdrojů tepla, přímého slunečního světla, vlhkosti (nikdy jej neponořujte do žádné kapaliny) a ostrých hran. Příklad nepoužívejte s mokřými rukama. Pokud je spotřebič vlhký nebo mokřý, okamžitě jej odpojte od sítě.
- Při čištění nebo odkládání spotřebiče jej vypněte a vždy vytáhněte zástrčku ze zásuvky (tahejte za zástrčku, ne za kabel) a vyjměte připojené příslušenství.
- Příklad a síťový kabel musí být pravidelně kontrolován, zda není poškozen. Pokud se zjistí poškození, nesmí se spotřebič používat.
- Používejte pouze originální náhradní díly.
- Pro zajištění bezpečnosti dětí uchovávejte všechny obaly (plastové sáčky, krabice, polystyren atd.) mimo jejich dosah.

VAROVÁNÍ: Nedovolte malým dětem hrát si s fólií. Hrozí nebezpečí udušení!

Speciální bezpečnostní pokyny pro toto zařízení

VAROVÁNÍ: Nebezpečí popálení! Během procesu vaření nikdy neotvírejte vodní nádrž.

UPOZORNĚNÍ: Tento spotřebič není určen k ponoření do vody během čištění. Řiďte se pokyny, které jsme uvedli v kapitole „Čištění“.

- Spotřebič používejte pouze na rovném pracovním povrchu.
- Spotřebič používejte pouze tehdy, když je voda naplněna do nádoby na vodu.
- Nepřemísťujte spotřebič, když je v provozu.
- Tento spotřebič mohou používat děti ve věku od 8 let, pokud jsou pod dohledem nebo obdržely instrukce týkající se bezpečného používání spotřebiče, porozuměly příslušným rizikům.
- Čištění a údržbu by neměly provádět děti, pokud nejsou starší 8 let a nejsou pod dozorem.
- Spotřebič a jeho kabel uchovávejte mimo dosah dětí do 8 let.
- Děti se se zařízením nesmí hrát.
- Spotřebiče mohou používat osoby se sníženými fyzickými, smyslovými nebo mentálními schopnostmi nebo s nedostatečnými zkušenostmi a znalostmi, pokud jsou pod dozorem nebo obdržely poučení o používání spotřebiče bezpečným způsobem a pokud chápou související nebezpečí.
- Neopravujte spotřebič sami. Kontaktujte prosím autorizovaný personál. Pokud je napájecí kabel poškozen, musí být vyměněn výrobcem, jeho servisním technikem nebo podobně kvalifikovanými osobami, aby nedošlo k nebezpečí.
- Viz následující kapitola „Zamýšlené použití“. Zneužití pro jakékoli jiné účely může mít za následek zranění.

Zamýšlené použití

- Toto zařízení slouží k vaření kávy.
- Spotřebič používejte pouze v suchém vnitřním prostoru.
- Je určen pro domácí použití a podobné oblasti použití, např.:
 - v kuchyních zaměstnanců v obchodech, kancelářích a jiných komerčních oblastech;
 - Hosty v hotelech, motelech a dalších ubytovacích zařízeních.
 - Není určen k použití na farmách nebo v penzionech.

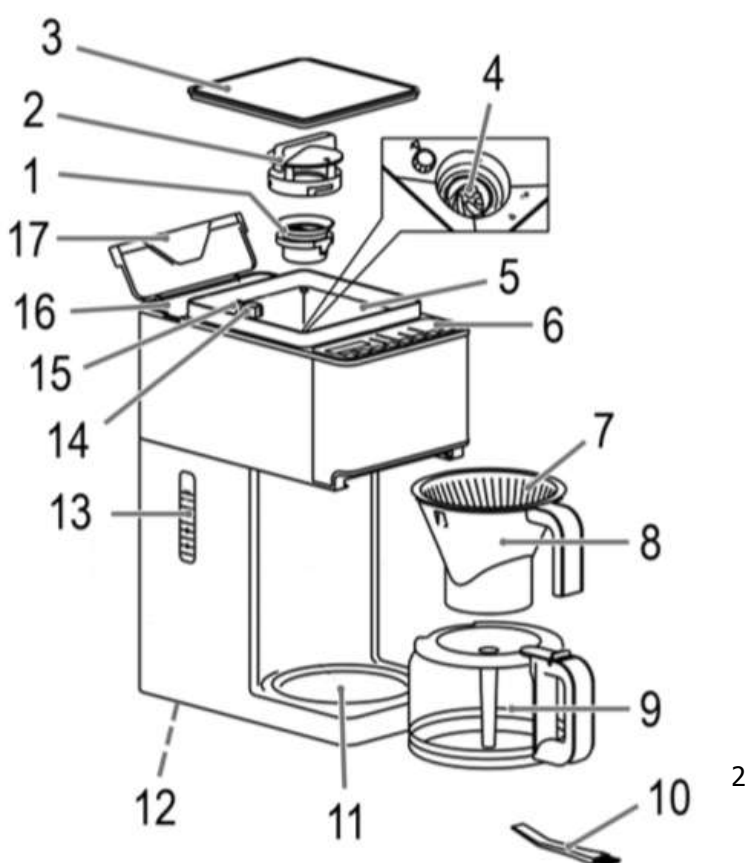
Vybalení zařízení

1. Vyjměte spotřebič z obalu.
2. Odstraňte veškerý obalový materiál, jako jsou plastové fólie, výplňový materiál, kabelové pásky a lepenkové obaly.
3. Citlivé povrchy jsou případně chráněny fólií. Odstraňte tyto fólie.
4. Zkontrolujte obsah, zda neobsahuje chybějící části.
5. V případě, že by obsah balení byl neúplný nebo pokud je patrné poškození, spotřebič nepoužívejte. Ihned to vraťte prodejci.

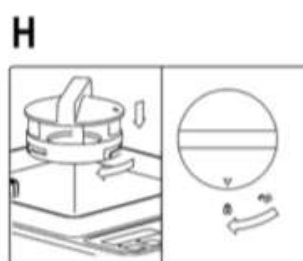
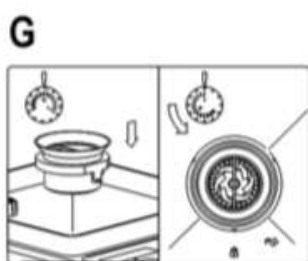
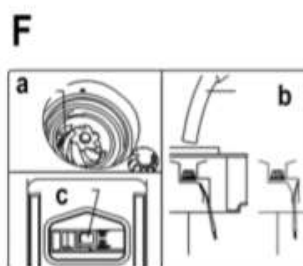
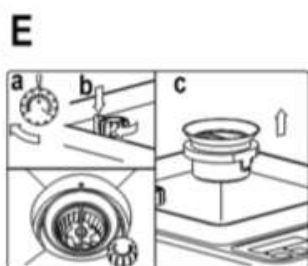
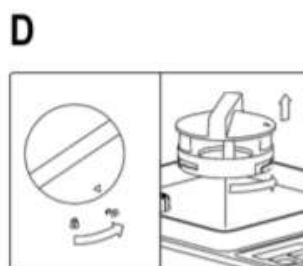
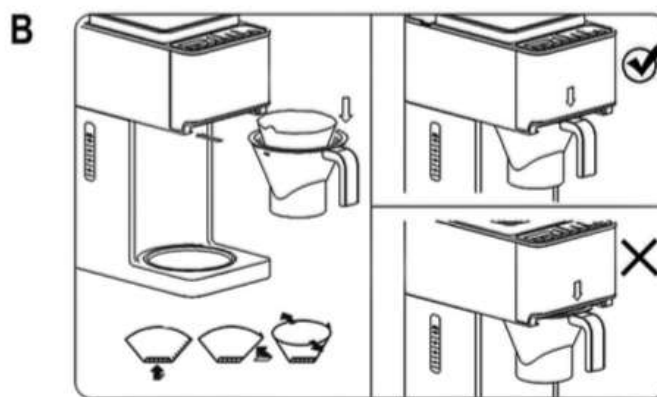
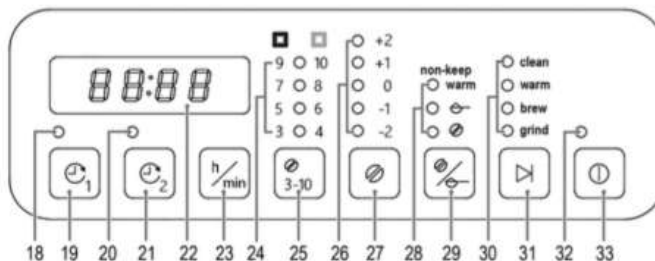
POZNÁMKA: Na zařízení mohou být prach a zbytky z výroby. Doporučujeme zařízení vyčistit podle popisu v části „Čištění“.

Přehled komponent

1. Horní část mlýnku
2. Uzávěr mlýnku
3. Kryt pro nádobu na kávové zrna
4. Dolní část mlýnku
5. Nádobka na kávové zrna
6. Ovládací pole
7. Otvor na odvod páry a otvor proti přetečení kávy
8. Držák filtru
9. Skleněná konvice s víkem
10. Čistící štěteček
11. Ohřívací plotna
12. Držák na kabel
13. Indikátor hladiny
14. Regulátor mletí
15. Ukazatel mletí
16. Nádržka na vodu
17. Víko nádržky na vodu
18. Kontrolka Programm 1
19. Tlačítko Programm 1
20. Kontrolka Programm 2
21. Tlačítko Programm 2
22. Displej



- 23. Tlačítko hodina/minuta
- 24. Kontrolka pro počet šáleků
- 25. Tlačítko pro počet šáleků
- 26. Kontrolka intenzity kávy
- 27. Tlačítko intenzity kávy
- 28. Kontrolka výběru funkce
- 29. Tlačítko výběru funkce
- 30. Kontrolka provozu
- 31. Tlačítko start
- 32. Kontrolka provozu
- 33. Tlačítko ON/OFF



Poznámky k použití

Umístění

- Umístěte automatický kávovar na stabilní a rovnou plochu. Umístěte spotřebič tak, aby se nemohl převrátit.
- Neumísťujte spotřebič do těsné blízkosti plynového nebo elektrického sporáku nebo jiného zdroje tepla.

Poznámka k procesu vaření

Během procesu vaření a v závislosti na stupni mletí a použitém množství kávový prášek absorbuje určité množství vody. Proto by se množství kávy mohlo lišit od množství vody ve vodní nádrži.

Evropská pravidla pro úsporu energie

POZNÁMKA: Evropská směrnice 2009/125 / ES (směrnice o ekodesignu) zahrnuje měření energetické úspory. Pro kávovary platí: Pro kávovary, které ukládají kávu v izolovaném obalu, platí maximální čekací doba 5 minut na konci posledního cyklu vaření. Spotřebič se automaticky vypne. Můžete těžit z lepší bezpečnosti a nižší spotřeby energie.


Elektrické připojení

1. Ujistěte se, že vaše síťové napájení odpovídá specifikacím spotřebiče. Specifikace jsou vytištěny na typovém štítku.
2. Připojte síťový kabel do správně nainstalované a uzemněné zásuvky.

Počáteční provoz

Před prvním vařením kávy provozujte spotřebič dvakrát s čistou vodou. Tím se odstraní prach, který se mohl shromáždit během přepravy. Postupujte podle pokynů uvedených v části „Provoz“.

Zapnutí / vypnutí zařízení

- Pokud po dobu 3 min nestisknete žádné tlačítko bude přístroj automaticky přepnut na mód standby. Displej zhasne a také všechny kontrolky.
- Vypnout přístroj lze přidržetím tlačítka  po dobu 2 vteřin.
- Zapnout přístroj lze stejným tlačítkem jak pro vypnutí (přidržet po dobu 2 vteřin).

Kávové zrna

Stupeň 1 = jemně mletá káva (pro přípravu silné kávy)

Stupeň 14 = hrubě umletá káva (pro přípravu jemné kávy)

Odstraňte kávové zrna z kávovaru pokud jsou starší než týden, protože chuť kávy může být slabší.

Nastavení času

Po zapojení přístroje do elektriky se displej rozsvítí a začne blikat ukazatel času.

1. Stiskněte tlačítko h/min. Poté začne blikat ukazatel hodin.
2. Stiskněte znovu tlačítko h/min pro nastavení aktuální hodiny.
3. Potvrďte výběr tlačítkem (symbol hodin s číslem jedna).
4. Opakujte krok 2 a 3 pro nastavení minut. Kávovar je připraven k provozu.

Provoz


Nastavte čas, jak dlouho má být spuštěný ohřev díky ohřevné plotýnce. Lze nastavit na 5 – 40 min.

1. Držte tlačítko (symbol hodin s číslem 2) tak dlouho stisknuté než se na displeji ukáže čas 0005.
2. Pomocí tlačítka h/min nastavte požadovaný čas.
3. Potvrďte výběr tlačítkem (symbol hodin s číslem 2). Na displeji se zobrazí aktuální čas.

Příprava kávovaru (kávové zrna)

1. Zavřete nádobu na kávové zrna.
2. Otevřete nádržku na vodu.
3. Naplňte studenou vodou podle požadovaného množství šálků. Nepřeplňte!
4. Uzavřete nádržku na vodu.
5. Podívejte se na obrázek B. Připravte si papírový filtr (velikost 1 x 4) a vložte do přístroje. Papírový filtr nesmí přesahovat nádobu na filtr.
6. Ujistěte se, že je papírový filtr správně vložen. Držák na filtr vložte do přístroje.
7. Postavte skleněnou konvici na ohřívací plotýnku.

Příprava kávovaru (kávový zrna)

8. Otevřete nádobu na kávové zrna.
9. Nastavte regulátor mlýnku na 14.
10. Naplňte požadované množství kávy do mlýnku. Maximální plnicí množství je 150g.
11. Zavřete nádobku na kávu.
12. Zapněte přístroj.
13. Stiskněte opakovaně tlačítko (symbol káva/lžice) až se zapne kontrolka se symbolem kávového zrna.
14. Vyberte tlačítko 3- 10, podle toho, kolik šálků chcete připravit.
15. Pomocí tlačítka  lze ovlivnit síla chuti kávy. Stiskněte opakovaně tlačítko až se rozsvítí požadovaná kontrolka.
0 = standartní nastavení
+1/+2 = o 6% silnější káva
-1/-2 = o 6% slabší káva
16. Přidržte tlačítko se symbolem play po dobu 2 sekund pro spuštění přípravy kávy.
17. Po namletí kávy se přístroj automaticky zamkne. Poté začne vaření kávy. Kontrolka „brew“ začne blikat.

Příprava kávy (kávový prášek)

- Zapněte přístroj.
- Stiskněte opakovaně tlačítko (symbol kávové zrno/lžice) než se rozsvítí kontrolka s lžicí.
- Přidržte tlačítko symbolem play po dobu 2 vteřin pro spuštění přípravy kávy. Rozsvítí se kontrolka „brew“.

Přerušení přípravy kávy

Pokud chcete vyjmout konvici s kávou během přípravy postupujte následovně:

- Stiskněte tlačítko play. Rotace na displeji se zastaví a příprava kávy se pozastaví.
- Pokud chcete přípravu znovu spustit stiskněte tlačítko play.

Káva je připravena

- Pokud je příprava kávy ukončena, vypne se kontrolka vedle „brew“. Pokud nastavíte čas ohřevu tak se rozsvítí kontrolka vedle „warm“. Ohřev se spustí.
- Po uplynutí nastaveného času ohřevu zhasne kontrolka „warm“. Rozsvítí se kontrolka „clean“, aby připomněla výměnu papírového filtru. Kontrolka zhasne až když se vyjme držák na filtr.
- Po ukončení vaření kávy a žádná tekutina již neteče do skleněné konvice, lze konev vyjmout ze základny.
- Vypněte přístroj.
- Chcete zbylou kávu ohřát? Nechte přístroj zapnutý s funkcí udržování teploty.

Nastavení timeru

1. Zapněte přístroj tlačítkem se symbolem play.
2. Přidržte tlačítko (symbol hodin 1) Program 1 nebo tlačítko (symbol hodin 2) Program 2 po dobu 4 vteřin. Rozsvítí se příslušná kontrolka a na displeji se zobrazí čas.
3. Nastavte hodiny pomocí tlačítka h/min.
4. Potvrďte výběr příslušným tlačítkem program.
5. Nastavte minuty pomocí tlačítka h/min.
6. Potvrďte výběr pomocí tlačítka program. Na displeji se zobrazí aktuální čas.

Zapnutí a vypnutí timeru

1. Zapněte tlačítka pomocí tlačítka se symbolem play.
2. Stiskněte tlačítko program, aktivujte timer nebo ho deaktivujte. Podle výběr bude nad výběrem svítit příslušná kontrolka.

Vypnutí přístroje

1. Stiskněte tlačítko (kolečko s čárkou). (standby provoz)
2. Vypojte ze zásuvky.
3. Vyčistěte přístroj.

Čištění

VAROVÁNÍ:

- Před čištěním vždy odpojte síťovou zástrčku a vyčkejte, až se přístroj vychladne.
- Neponořujte spotřebič do vody. Jinak by mohlo dojít k úrazu elektrickým proudem nebo požáru.

POZOR:

- Nepoužívejte drátěný kartáč ani jiné brusné předměty.
- Nepoužívejte žádné kyselé ani abrazivní čisticí prostředky.
- Termoska z nerezové oceli s víkem není vhodná pro čištění v myčce na nádobí.
- Vnější část spotřebiče by měla být očištěna podle potřeby lehce navlhčeným hadříkem - bez jakýchkoli přísad.
- Z vnitřního pouzdra odstraňte rozlitý kávový papír papírovou utěrkou. Poté otřete navlhčeným hadříkem.

Filtr

Otřete nástavec na filtr pomocí papírové utěrky. Odstraňte zbytky mleté kávy pomocí štětečku.

Mlýnek

Čistěte týdně.

1. Vložte čistý papírový filtr do nástavce.
2. Zapněte přístroj.
3. Držte tlačítko se symbolem play a držte tak dlouho až se rozbliká kontrolka u „clean“. Mlýnek se chvíli roztočí a poté se otevře kryt mlýnku a na displeji se zobrazí OPEN.
4. Vytáhněte ze zásuvky.
5. Otevřete nádobu na kávové zrna.
6. Otočte koncovku mlýnku proti směru hodinových ručiček. Obrázek D.
7. Otočte regulátor mlýnku ve směru hodinových ručiček. Obrázek Ea).
8. Stiskněte uzávěr mlýnku a otočte ve směru hodinových ručiček. Obrázek H.
9. Vyměňte horní část mlýnku. Obrázek H.
10. Pozor mlýnek je ostrý.
11. Vyčistěte mlýnek opatrně pomocí štětečku a suchým měkkým hadříkem.
12. Obrázek Fa). Opatrně vyčistěte mlýnek.
13. Pomocí vysavače vysajte zbytky mleté kávy v mlýnku. Obrázek Fb).

Uložení

- Vyčistěte spotřebič podle popisu a nechte jej úplně uschnout.
- Pokud nebudete spotřebič delší dobu používat, doporučujeme jej uložit v původním obalu.
- Spotřebič vždy skladujte na dobře větraném a suchém místě mimo dosah dětí.

Řešení problémů

Problém	Možná příčina	Možné řešení
Zařízení nefunguje.	Zařízení není připojeno k elektrické síti.	Zkontrolujte síťovou zásuvku pomocí jiného zařízení. Zasuňte zástrčku správně do zásuvky. Zkontrolujte parametry zásuvky.
	Zařízení je poškozené.	Kontaktujte zákaznické centrum.
Zablokování filtru: káva se rozlije přes okraj filtru.	Příliš mnoho kávy ve filtru.	1. Vypněte spotřebič. Odpojte napájení od sítě. 2. Vyčistěte spotřebič podle popisu.
Mletá káva v kávě.	Není vložen permanentní filtr. Příliš mnoho kávy ve filtru.	Vložte permanentní filtr. Použijte méně kávy.
Mletí trvá příliš dlouho. Zařízení se neustále vypíná.	Usazeniny vodního kamene v zařízení.	Odvápněte zařízení.
Zařízení se automaticky vypne.	Nejedná se o závadu spotřebiče. Aby se vyhovělo směrnici o ekodesignu (2009/125 / ES), přístroj se po max. 5 minut po ukončení procesu vaření.	

Technické údaje

Model: KA 1138

Napájení: 220-240 V, 50/60 Hz

Příkon: 900 W

Třída ochrany: I

Kapacita vodní nádoby: 1,3 l

Čistá váha: cca 3,85 kg

Tento přístroj byl testován podle všech příslušných, v současné době platných směrnic CE, jako je např. elektromagnetická kompatibilita a direktiva o nízkonapěťové bezpečnosti, a byl zkonstruován podle nejnovějších bezpečnostně-technických předpisů.

Vyhrazujeme si technické změny!

ZÁRUKA & ZPŮSOB LIKVIDACE

Význam symbolu „Popelnice“

Chraňte naše životní prostředí, elektropřístroje nepatří do domovního odpadu. Pro likvidaci elektropřístrojů použijte určených sběrných míst a odevzdejte zde elektropřístroje, jestliže je už nebudete používat. Pomůžete tak předejít možným negativním dopadům na životní prostředí a lidské zdraví, ke kterým by mohlo dojít v důsledku nesprávné likvidace. Přispějete tím ke zhodnocení, recyklaci a dalším formám zhodnocení starých elektronických a elektrických přístrojů. Informace o tom, kde lze tyto přístroje odevzdat k likvidaci, obdržíte prostřednictvím územně správních celků nebo obecního úřadu.

Obal:

krabice – tříděný sběr papíru (PAP)
polystyren –
tříděný sběr (PS)
PE sáček –
tříděný sběr (PE)



Výrobek:

kabel bez zástrčky – tříděný sběr mědi
plastové části – tříděný sběr (PP)
kovové části – železný šrot (FE)

