



**DENON<sup>®</sup>**

**Denon PerL Pro**

True Wireless sluchátka do uší AH-C15PL

**Uživatelská příručka**

## Základní popis

Obsah balení	5
Usazení sluchátek	6
Zapnutí/vypnutí sluchátek	7
Stažení aplikace Denon Headphones	7
Bluetooth® ovládání	8
Přízpůsobení sluchátek	9
Aktualizace Denon PerL Pro	10

## Rozšířený popis

Nabíjení sluchátek a nabíjecího pouzdra	11
Kontrola baterie sluchátek a baterie nabíjecího pouzdra	12
Používání dotykových tlačítek sluchátek	12
Uskutečňování a příjem hovorů pomocí sluchátek	14
Multipoint – Připojení vašich sluchátek k více zařízením	15
Výměna nastavců a křídlových doplňků	16
Čištění sluchátek	17

## Aplikace Headphones

Funkce aplikace Denon Headphones	18
Výběr úrovně vnoření	19
ANC (Aktivní potlačení šumu) a sociální režim	20
Změna jazyka hlasu sluchátek	21
Povolení EU omezovače hlasitosti	21
Přepínání a přidávání poslechových profilů	22
Bezeztrátový zvuk a zvukové kodeky	23
Povolení funkce „Spatial Audio“ (Prostorový zvuk)	24
Povolení funkce „High-gain mode“ (Režim vysokého zisku)	24
Povolení funkce „ProEQ“	25
Povolení funkce „Multipoint“	25
Povolení funkce „Music Takeover“ (Převzetí hudby)	26
Změna nastavení „Mode“ (Režim)	26

## Řešení problémů

<b>Řešení problémů</b>	<b>27</b>
Resetování sluchátek	27
Pokud se sluchátka Denon PerL Pro nenabíjejí	27
Pokud nelze provést přizpůsobení sluchátek	28
Pokud vaše sluchátka nelze připojit k aplikaci Denon Headphones	29
Pokud máte problém s připojením sluchátek pomocí Bluetooth	29
Má Bluetooth výpadky?	30
Pokud máte problémy s uskutečňováním hovorů pomocí sluchátek	30
Pokud máte problémy s kvalitou zvuku	31
Pokud dotyková tlačítka nefungují správně	31
Nenašli jste odpověď na váš problém? Zkuste provést následující	32

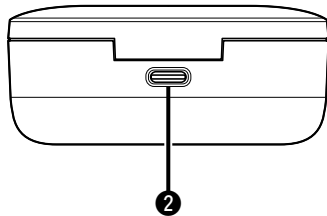
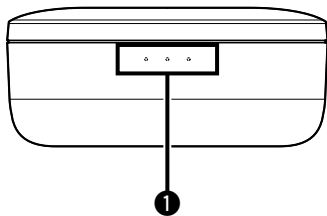
## Příloha

<b>Informace o ochranných známkách</b>	<b>33</b>
<b>Technické údaje</b>	<b>34</b>

# Názvy součástí a funkcí

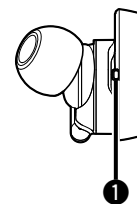
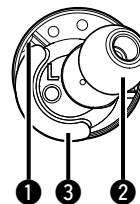
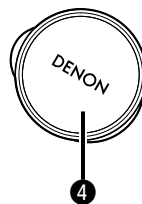
## ■ Nabíjecí pouzdro

- ❶ LED indikátor nabíjení
- ❷ Nabíjecí port USB-C



## ■ Sluchátka

- ❶ Mikrofony pro hlasové hovory (x2)
- ❷ Vyměnitelný nástavec
- ❸ Vyměnitelný křídlový doplněk
- ❹ Dotyková tlačítka





## Obsah balení

---

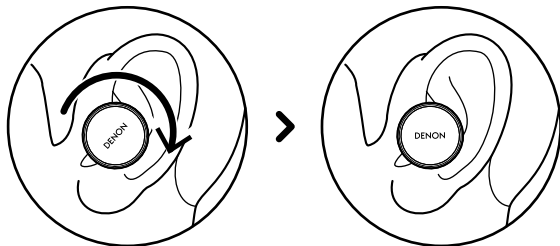
Součástí balení Denon PerL Pro jsou tyto položky:

1. **Sluchátka**
2. **Nabíjecí kabel USB-A/USB-C**
3. **Nabíjecí pouzdro**
4. **Silikonové nástavce různých velikostí (x4)**
5. **Pěnové nástavce (x1)**
6. **Křídlové doplňky (x2)**

# Usazení sluchátek

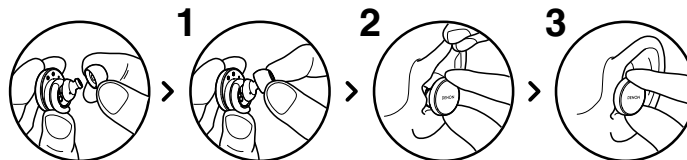
## ■ Nasadíte si sluchátka

- 1** Levé a pravé sluchátko – Uchopte pecku označenou L levou rukou a pecku označenou R pravou rukou.
- 2** Upravte usazení – Vložte sluchátka do uší a lehce je otočte dozadu, aby byla správně usazena. Vaše sluchátka by měla být pocitově zajištěná a pohodlná.
- 3** Aby byla sluchátka pohodlně usazena, vyzkoušejte různé velikosti nástavců a křídlových doplňků, abyste našli optimální velikost.



## ■ Pokud používáte pěnové nástavce:

- 1** Stlačte pěnový nástavec uválením prsty.
- 2** Zatáhněte ucho dozadu. Vložte celý pěnový nástavec do ucha a lehce jej otočte dozadu.
- 3** Podržte jej 15–30 sekund na místě, aby se mohla pěna roztáhnout a vytvořit těsnění.



## Zapnutí/vypnutí sluchátek

---

**Postup zapnutí:** Vyjměte sluchátka z nabíjecího pouzdra.

**Postup vypnutí:** Vložte sluchátka do nabíjecího pouzdra.

**Automatická pauza:** Ve výchozím nastavení vaše sluchátka po vyjmutí z uší zastaví přehrávání a po vložení do uší jej zase obnoví. Vaše sluchátka se automaticky vypnou po 60 sekundách, pokud jednu nebo obě pecky vyjmete z uší. Chování automatické pauzy můžete upravit pomocí aplikace Denon Headphones.

## Stažení aplikace Denon Headphones

---

Chcete-li nastavit vaše sluchátka, musíte je přizpůsobit pomocí aplikace Denon Headphones.

Aplikaci Denon Headphones si můžete stáhnout z:

- iOS — App Store
- Android — Google Play

### **Systémové požadavky aplikace Denon Headphones:**

- iOS — iOS 9.3+ a Bluetooth® 4
- Android — Android 5.0+ a Bluetooth® 4

# Bluetooth® ovládání

## ■ Připojení sluchátek pomocí Bluetooth

Abyste mohli přistupovat k aplikaci Denon Headphones a přizpůsobit vaše sluchátka, musíte sluchátka připojit pomocí Bluetooth k mobilnímu zařízení.

První připojení sluchátek pomocí Bluetooth:

### **1 Vyjměte sluchátka z nabíjecího pouzdra a umístěte je do uší, aby se zapnula.**

Pokud ještě nebyla sluchátka připojena k žádnému zařízení, automaticky se přepnou do detekovatelného režimu a bude možno je spárovat.

### **2 Ve vašem mobilním zařízení otevřete „Settings“ (Nastavení) > „Bluetooth“**

### **3 Vyberte „Denon PerL Pro XXX“.**

XXX je jedinečné párovací číslo Denon PerL Pro.

## ■ Přepínání mezi Bluetooth zařízeními

Vaše sluchátka můžete spárovat po jejich přepnutí do detekovatelného režimu. Pokud sluchátka ještě nebyla připojena k žádnému zařízení, automaticky se přepnou do detekovatelného režimu a bude možno je spárovat po dobu 2 minut od vyjmutí z nabíjecího pouzdra. Nebo můžete rovněž aktivovat detekovatelný režim současným klepnutím a podržením dotykových tlačítek na obou sluchátkách po dobu 2 sekund, nebo pomocí menu „Device Settings“ (Nastavení zařízení) v aplikaci Denon Headphones.

Když jsou sluchátka v detekovatelném režimu, vyberte „Denon PerL Pro XXX“ v nastavení Bluetooth jakéhokoli zařízení, na které chcete přepnout. Ozve se hlasové upozornění „Bluetooth device changed“ (Bluetooth zařízení bylo změněno). Nyní jste přepnuli vaše připojení. Vaše sluchátka si zapamatují až 8 zařízení, abyste mezi nimi mohli snadno přepínat bez nutnosti opakované aktivace detekovatelného režimu po počátečním párování. Pro opětovné připojení jednoduše vyberte „Denon PerL Pro XXX“ v menu Bluetooth jakéhokoli dříve spárovaného zařízení.



# Přizpůsobení sluchátek

Předtím, než budete moci vaše sluchátka používat, si budete muset vytvořit váš jedinečný poslechový profil. Vaše sluchátka spuštěním krátkého poslechového testu automaticky zjistí, jak slyšíte.

## ■ Před přizpůsobením vašich sluchátek

- 1** Stáhněte si aplikaci Denon Headphones.
- 2** V aplikaci Denon Headphones klepněte na „Create an account“ (Vytvořit účet) a zadejte detaily. Pokud již máte účet Denon, klepněte namísto toho na „Log in“ (Přihlásit se).
- 3** Vyberte „Denon PerL Pro“.
- 4** Spárujte vaše sluchátka s mobilním zařízením.

## ■ Přizpůsobení vašich sluchátek

- 1** V aplikaci Denon Headphones klepněte na „Begin“ (Začít) pro zahájení přizpůsobování.
- 2** Upravte vaše sluchátka otočením dozadu a dopředu, dokud nevidíte na obrazovce aplikace Denon Headphones dvě neměnná zatržítka. Po dobrém usazení se spustí přizpůsobení, které bude trvat přibližně minutu.
- 3** Klepněte na „Personalised“ (Přizpůsobeno) pro poslech hudby při použití vašeho poslechového profilu.
- 4** Klepněte na tlačítko „Social Mode“ (Sociální režim), abyste slyšeli vaše okolí.
- 5** Upravte dotyková tlačítka vašich sluchátek. Můžete to rovněž udělat později pomocí menu „Device Settings“ (Nastavení zařízení).

Vaše sluchátka jsou nyní přizpůsobena pomocí vašeho jedinečného poslechového profilu.



# Aktualizace Denon PerL Pro

---

Abyste mohli přistupovat k nejnovějším funkcím vašich Denon PerL Pro, zajistěte provedení aktualizace:

## ■ Vaší aplikace Denon Headphones

Pro aktualizaci aplikace Denon Headphones otevřete App Store (pro iOS zařízení) nebo Google Play (pro Android zařízení) a zkontrolujte dostupnost aktualizací.

## ■ Vaše sluchátka Denon PerL Pro

Pomocí aktualizace firmwaru mohou být do Denon PerL Pro přidána některá vylepšení. Budou buď automaticky použita u vašeho zařízení nebo budete muset provést níže uvedený postup.

- 1 Otevřete aplikaci Denon Headphones.**
- 2 Zobrazí se zpráva, že je k dispozici aktualizace – klepněte na „Start update“ (Spustit aktualizaci) nebo klepněte na ikonu menu (☰) > „Device Settings“ (Nastavení zařízení) > „Software update“ (Aktualizace softwaru) > „Start update“ (Spustit aktualizaci)**
- 3 Vaše aktualizace se spustí.**



## Nabíjení sluchátek a nabíjecího pouzdra

---

Baterie sluchátek umožňuje 8 hodin bezdrátového provozu a až 32 hodin provozu při použití nabíjecího pouzdra.

- **Postup nabíjení sluchátek**

Vložte sluchátka do nabíjecího pouzdra a uzavřete kryt. Vaše sluchátka se po vložení do nabíjecího pouzdra vypnou a začnou se nabíjet. Vaše nabíjecí pouzdro zvládne několik úplných nabití vašich sluchátek, takže můžete nabíjet na cestách. Pro udržení vašich sluchátek v nabitém stavu je v případě, že je nepoužíváte, vložte do nabíjecího pouzdra. Úplné nabití sluchátek pomocí nabíjecího pouzdra trvá přibližně dvě hodiny.

- **Postup nabíjení nabíjecího pouzdra pomocí USB**

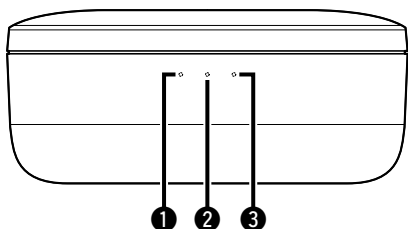
Připojte k pouzdru dodávaný USB-C nabíjecí kabel a druhý konec tohoto kabelu připojte do počítače nebo síťového adaptéru. Během nabíjení budou LED indikátory blikat. Po úplném nabití se LED indikátory rozsvítí zeleně. Úplné nabití nabíjecího pouzdra nabíjecím kabelem trvá přibližně jednu hodinu.

- **Postup nabíjení nabíjecího pouzdra pomocí bezdrátového nabíjení**

Umístěte nabíjecí pouzdro na bezdrátovou nabíjecí podložku tak, aby bylo logo Denon otočeno nahoru. Před nabíjením se podívejte do návodu k obsluze dodávanému k bezdrátové nabíjecí podložce. Úplné nabití nabíjecího pouzdra pomocí kompatibilní bezdrátové nabíjecí podložky trvá přibližně dvě hodiny.

## Kontrola baterie sluchátek a baterie nabíjecího pouzdra

Nabíjecí pouzdro má 3 RGB LED indikátory, které se po otevření pouzdra na 4 sekundy rozsvítí. Indikují úroveň nabití pro:



- ❶ Levé sluchátko
- ❷ Nabíjecí pouzdro
- ❸ Pravé sluchátko

- Červený LED indikátor = baterie pod 30 %
- Žlutý LED indikátor = baterie mezi 30–70 %
- Zelený LED indikátor = baterie nad 70 %

Přesnou úroveň nabití baterie vašich sluchátek můžete zjistit pomocí aplikace Denon Headphones: když máte nasazena sluchátka, otevřete aplikaci Denon Headphones a zkontrolujte indikátor baterie v pravém horním rohu obrazovky.

Jestliže vaše sluchátka potřebují dobít, ozve se hlasové upozornění „battery low“ (vybitá baterie).

Jestliže hrozí nebezpečí vypnutí vašich sluchátek, ozve se hlasové upozornění „battery critical“ (kritický stav baterie).

## Používání dotykových tlačítek sluchátek

Sluchátka jsou na obou stranách vybavena dotykovými tlačítky, které umožňují klepnutím spouštět užitečné funkce.

### ■ Dotyková tlačítka můžete přizpůsobit v aplikaci Denon Headphones

- 1 Otevřete aplikaci Denon Headphones, zatímco jsou sluchátka připojena pomocí Bluetooth k vašemu zařízení.
- 2 Klepněte na ikonu menu vlevo nahoře (☰).
- 3 Klepněte na „Device Settings“ (Nastavení zařízení) > „Configure touch buttons“ (Konfigurovat dotyková tlačítka).
- 4 Vyberte ovladače klepnutí, které chcete nastavit.

## ■ Gesta Tap (Klepnutí) / Double tap (Poklepání) / Triple tap (Trojnásobné klepnutí) / Double tap and hold (Poklepání a podržení)

V aplikaci Denon Headphones lze jednotlivým operacím Tap (Klepnutí) / Double tap (Poklepání) / Triple tap (Trojnásobné klepnutí) / Double tap and hold (Poklepání a podržení) přiřadit následující funkce.

- Povolení/zákaz sociálního režimu
- Povolení/zákaz sociálního režimu a pauzy
- Hlasový asistent
- Přehrávání/Pauza
- Přehrávání/Pauza u hudby a Přijetí/Zavěšení u hovorů
- Přehrávání/Pauza u hudby a Přijetí hovorů
- Další stopa
- Předchozí stopa
- Povolení/zákaz režimu vnoření
- Zvýšení úrovně vnoření
- Snížení úrovně vnoření
- Zvýšení hlasitosti
- Snížení hlasitosti
- Povolení/zákaz prostorového zvuku

## ■ Klepnutí a podržení

Klepněte na obě dotyková tlačítka a podržte je po dobu 2 sekund pro otevření detekovatelného režimu.

Klepněte na jedno z dotykových tlačítek a podržte jej 10 sekund pro provedení tvrdého resetu na příslušném sluchátku. Sluchátka se resetují nezávisle. Pro resetování obou stran klepněte na obě dotyková tlačítka a podržte je 10 sekund, nebo je vraťte do nabíjecího pouzdra. Gesta klepnutí a podržení dotykového tlačítka nejsou uživatelsky konfigurovatelná.



## Uskutečňování a příjem hovorů pomocí sluchátek

---

Tato sluchátka obsahují vysoce citlivé mikrofony pro vylepšení kvality hlasových hovorů.

Když jsou sluchátka připojena pomocí Bluetooth, můžete přijímat hlasové hovory:

- Přímo ve vašem telefonu;
- Nebo pomocí dotykových tlačítek sluchátek, pokud byla pomocí aplikace Denon Headphones přiřazena dotykovému tlačítku funkce přijetí hovoru.

# Multipoint – Připojení vašich sluchátek k více zařízením

Vaše sluchátka lze připojit k dvěma zařízením současně. Postup připojení druhého zařízení:

- 1 Aktivujte detekovatelný režim klepnutím na obě dotyková tlačítka a jejich podržením, nebo se odpojte od prvního zařízení.**
- 2 Vyberte „Denon PerL Pro XXX“ v nastavení Bluetooth druhého zařízení, ke kterému se chcete připojit. Ozve se „Bluetooth connected“ (Bluetooth připojeno).**
- 3 K prvnímu zařízení se můžete znovu připojit výběrem „Denon PerL Pro XXX“ v nastavení Bluetooth. Uslyšíte „Multipoint connected“ (Multipoint připojen).**

## ■ Počítače

### Mac

- 1 Ve vašem Mac vyberte „Apple menu“ (Menu Apple) > „System Preferences“ (Systémové preference) a pak klikněte na Bluetooth.**
- 2 Vyberte v seznamu zařízení „Denon PerL Pro XXX“.**

### PC

- 1 Klikněte na ikonu Bluetooth na hlavním panelu vašeho počítače.**
- 2 V okně Bluetooth & other devices (Bluetooth a další zařízení) klikněte na přidání Bluetooth nebo jiného zařízení.**

## ■ Televizory

Konfigurace zvuku v televizorech bývá různá. Zkontrolujte, zda je konektivita vašeho televizoru kompatibilní s konektivitou Denon PerL Pro.

# Výměna nastavců a křídlových doplňků

## ■ Výměna nastavců sluchátek

Součástí příslušenství Denon PerL Pro je pět nastavců různých velikostí. Vyzkoušejte všechny velikosti nastavců, abyste našli ten nejvhodnější. Budete tak mít dobré těsnění, jestliže se zvuk kolem vás po nasazení sluchátek ztiší.

Pro odstranění nastavce jej opatrně stáhněte pomocí prstů u základny nastavce, v místě připevnění ke sluchátku.

Pro připevnění nastavce zatlačte nový nastavec maximálně dolů přes otvor a do sluchátka.

## ■ Výměna křídlových doplňků sluchátek

Součástí příslušenství Denon PerL Pro jsou dvě velikosti/typy křídel. Vyzkoušejte obě velikosti křídel, abyste našli tu nejvhodnější. Sluchátka lze rovněž používat bez těchto křídel.

Postup výměny křídel sluchátek:

- 1 Odstraňte křídlo opatrným stáhnutím.**
- 2 Zatlačte nové křídlo na sluchátko.**
- 3 Zkontrolujte, zda je nové křídlo zasunuté na maximum.**
- 4 Při správném upevnění křídel by měl být otvor na křídle vyrovnán se zářezem na sluchátkách. Sluchátka by měla pohodlně sedět v uších a vytvářet těsnění. Budete tak mít dobré těsnění pro případ, že se zvuk kolem vás ztiší.**





# Čištění sluchátek

---

Vaše sluchátka potřebují občas vyčistit.

Uvědomte si prosím: Nikdy nepoužívejte pro čištění sluchátek líh, čisticí rozpouštědla nebo silné čisticí prostředky.

## Postup čištění nástavců:

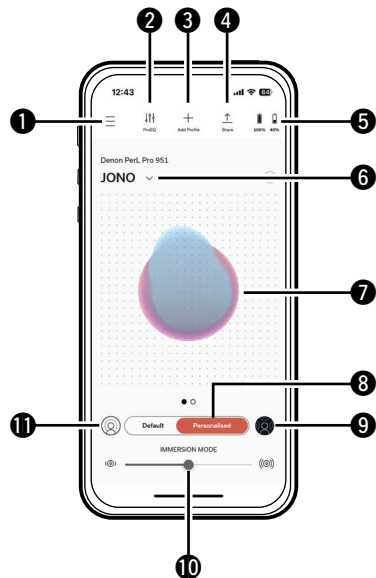
- 1** Odstraňte nástavce a umyjte je vodou se slabým čisticím prostředkem.
- 2** Opláchněte a vysušte nástavce a položte je stranou.
- 3** Znovu připevněte nástavce.
- 4** Očistěte sluchátka jemným vlhkým hadříkem.

# Funkce aplikace Denon Headphones

Čtěte dál a dozvíte se vše, co potřebujete vědět o aplikaci Denon Headphones.

Pomocí aplikace Denon Headphones můžete upravovat úroveň vnoření, měnit nebo přidávat poslechové profily, kontrolovat stav baterie, povolit/zakázat ANC a sociální režim, a mnohem víc.

**Pro nastavení sluchátek pomocí aplikace Denon Headphones vyjměte sluchátka z nabíjecího pouzdra a připojte je k aplikaci Denon Headphones.**



- 1 Menu
- 2 Ekvalizér
- 3 Přidat nový profil
- 4 Sdílet profil
- 5 Baterie
- 6 Změnit profil
- 7 Jedinečný poslechový profil
- 8 Přizpůsobený režim
- 9 Prostorový zvuk
- 10 Vnoření
- 11 Sociální režim



## Výběr úrovně vnoření

---

- 1** Otevřete aplikaci Denon Headphones.
- 2** Pomocí posuvného ovladače vnoření vyberte preferovanou úroveň basů.

Uvědomte si prosím: Vnoření vždy nastavte na pohodlnou střední úroveň vhodnou pro dlouhodobé používání sluchátek.

## ANC (Aktivní potlačení šumu) a sociální režim

ANC (Aktivní potlačení šumu) redukuje vnější šum, takže se můžete plně soustředit na hudbu.

Sociální režim přenáší do sluchátek vnější zvuk, takže můžete slyšet konverzaci a vaše okolí. ANC je ve výchozím nastavení povoleno.

Mezi ANC a sociálním režimem můžete přepínat pomocí dotykových tlačítek nebo aplikace:

### ■ Dotyková tlačítka

Dotyková tlačítka můžete pomocí aplikace Denon Headphones nakonfigurovat na povolení/zákaz sociálního režimu. Bude se přepínat mezi sociálním režimem a ANC.

### ■ Pomocí aplikace

Klepněte na tlačítko sociálního režimu na domovské stránce aplikace Denon Headphones.

### ■ Povolení/zákaz sociálního režimu a ANC

- 1** Otevřete aplikaci Denon Headphones, zatímco jsou sluchátka připojena pomocí Bluetooth k vašemu zařízení.
- 2** Klepněte na ikonu menu vlevo nahoře (☰).
- 3** Klepněte na „Device Settings“ (Nastavení zařízení).
- 4** Posuňte se na „Enable Social Mode & ANC (Active Noise Cancellation)“ (Povolit sociální režim a ANC (Aktivní potlačení šumu)).
- 5** Klepněte na toto tlačítko pro úplné povolení nebo zákaz sociálního režimu a ANC.

## Změna jazyka hlasu sluchátek

---

Hlas sluchátek vás provádí přizpůsobením vašich sluchátek, oznamuje úroveň nabití baterie a identifikuje připojená zařízení. Postup změny jazyka:

- 1 Otevřete aplikaci Denon Headphones.**
- 2 Klepněte na ikonu menu vlevo nahoře (☰).**
- 3 Klepněte na „Device Settings“ (Nastavení zařízení) > „Change voice language“ (Změnit jazyk hlasu).**
- 4 Vyberte vámi preferovaný jazyk.**
- 5 Pro potvrzení změny klepněte na „Yes“ (Ano).**

Uvědomte si prosím: Změna jazyka hlasu trvá přibližně 10 minut.

## Povolení EU omezovače hlasitosti

---

Postup změny nastavení EU omezovače hlasitosti:

- 1 Otevřete aplikaci Denon Headphones, zatímco jsou sluchátka připojena pomocí Bluetooth k vašemu zařízení.**
- 2 Klepněte na ikonu menu vlevo nahoře (☰).**
- 3 Klepněte na „Device Settings“ (Nastavení zařízení).**
- 4 Posuňte se na „Enable EU volume limiter“ (Povolit EU omezovač hlasitosti).**
- 5 Klepnutím na nastavení tuto funkci zapněte nebo vypněte.**

# Přepínání a přidávání poslechoých profilů

Ve sluchátkách mohou být uloženy maximálně tři poslechové profily současně.

## ■ Přepínání profilů

- 1** Otevřete aplikaci Denon Headphones.
- 2** Klepněte na název profilu na domovské stránce aplikace Denon Headphones.
- 3** Klepněte na poslechový profil, na který chcete přepnout.

## ■ Přidání poslechového profilu

- 1** Otevřete aplikaci Denon Headphones.
- 2** Klepněte na „Add Profile“ (Přidat profil) nahoře uprostřed na domovské stránce aplikace Denon Headphones.
- 3** Pokud jste vlastníkem používaných sluchátek, vyberte „Owner“ (Majitel).  
Pokud používáte sluchátka někoho jiného, vyberte „Another person“ (Jiná osoba).
- 4** Pomocí informací aplikace přidejte váš nový poslechový profil.



## Bezeztrátový zvuk a zvukové kodeky

---

Vaše Denon PerL Pro automaticky použijí zvukový kodek nejvyšší kvality podporovaný připojeným zařízením. Chcete-li si užívat bezeztrátového zvuku pomocí Bluetooth, jednoduše připojte vaše sluchátka k zdrojovému zařízení podporujícímu standard Qualcomm aptX Lossless. Zkontrolujte prosím kompatibilitu v návodu vašeho zdrojového zařízení.

Sluchátka Denon PerL Pro podporují následující kodeky:

- aptX Lossless (44,1 kHz / 16 bitů)
- aptX Adaptive (až 96 kHz / 24 bitů)
- aptX Classic
- AAC
- SBC

## Povolení funkce „Spatial Audio“ (Prostorový zvuk)

Prostřednictvím prostorového zvuku si můžete užívat rozšířenou zvukovou paletu obsahující všechny prostorové složky originálního stereo obsahu, jako kdyby přicházely z páru špičkových studiových monitorů. Prostorový zvuk nepodporuje žádné sledování pohybů hlavy (head-tracking), ale lze jej používat s jakýmkoli stereo Bluetooth zdrojem.

Funkci „Spatial Audio“ (Prostorový zvuk) můžete aktivovat pomocí dotykových tlačítek nebo aplikace:

### ■ Dotyková tlačítka

„Spatial Audio“ (Prostorový zvuk) můžete přiřadit funkci klepnutí na kterékoli straně pomocí přizpůsobení funkcí klepnutí v aplikaci Denon Headphones.

### ■ Pomocí aplikace

Klepněte na tlačítko prostorového zvuku na domovské stránce aplikace Denon OR:

- 1** Klepněte na ikonu menu vlevo nahoře (☰).
- 2** Klepněte na „Device Settings“ (Nastavení zařízení).
- 3** Posuňte se na „Spatial Audio“ (Prostorový zvuk).
- 4** Klepnutím na nastavení tuto funkci zapněte nebo vypněte.

## Povolení funkce „High-gain mode“ (Režim vysokého zisku)

Režim vysokého zisku umožňuje zvýšit hlasitost vašich sluchátek o +6 dB

**Zapnutí/vypnutí funkce „High-gain mode“ (Režim vysokého zisku):**

- 1** Otevřete aplikaci Denon Headphones, zatímco jsou vaše sluchátka připojena pomocí Bluetooth k vašemu zařízení.
- 2** Klepněte na ikonu menu vlevo nahoře (☰).
- 3** Klepněte na „Device Settings“ (Nastavení zařízení).
- 4** Posuňte se na „High-gain mode“ (Režim vysokého zisku).
- 5** Klepnutím na nastavení tuto funkci zapněte nebo vypněte.



## Povolení funkce „ProEQ“

---

Funkce ProEQ umožňuje jemné ruční doladění vašeho poslechového profilu pomocí aplikace Denon Headphones. Jednoduše stiskněte ikonu ProEQ a nastavte 5 posuvných ovladačů.

## Povolení funkce „Multipoint“

---

V části „Device Settings“ (Nastavení zařízení) najdete seznam zařízení spárovaných s vašimi sluchátky. Pokud nechcete funkci „Multipoint“ používat, můžete ji v aplikaci Denon Headphones vypnout:

- 1** Ikona menu vlevo nahoře (☰).
- 2** Klepněte na „Device Settings“ (Nastavení zařízení).
- 3** Posuňte se na „Multipoint“.
- 4** Klepnutím na nastavení tuto funkci zapněte nebo vypněte.

## Povolení funkce „Music Takeover“ (Převzetí hudby)

Tato funkce ovlivňuje způsob přechodu ze zařízení „Device 1“ na zařízení „Device 2“ během používání funkce „Multipoint“.

Ve výchozím nastavení jsou vaše sluchátka nastavena na funkci „Music Takeover“ (Převzetí hudby), která umožňuje přepnout ze zařízení „Device 1“ na zařízení „Device 2“ stisknutím tlačítka přehrávání na zařízení „Device 2“ a naopak.

V aplikaci Denon Headphones můžete toto nastavení vypnout.

Když je funkce „Music Takeover“ (Převzetí hudby) vypnutá, budete muset před spuštěním přehrávání na zařízení „Device 2“ pozastavit přehrávání na zařízení „Device 1“.

Funkci „Music Takeover“ (Převzetí hudby) můžete vypnout v aplikaci Denon Headphones:

- 1 Ikona menu vlevo nahoře (☰).**
- 2 Klepněte na „Device Settings“ (Nastavení zařízení).**
- 3 Posuňte se na „Music Takeover“ (Převzetí hudby).**
- 4 Klepnutím na nastavení tuto funkci zapněte nebo vypněte.**

## Změna nastavení „Mode“ (Režim)

Vaše sluchátka Denon PerL Pro mají 2 přednastavené režimy, ze kterých si můžete vybrat:

- 1. Performance (Výkon):** „Multipoint“ povolen, ANC / Sociální režim povolen, „Spatial Audio“ (Prostorový zvuk) povolen
- 2. Low Power (Nízký výkon):** „Multipoint“ zakázán, ANC / Sociální režim zakázán, „Spatial Audio“ (Prostorový zvuk) zakázán

Ve výchozím nastavení je aktivní režim Performance (Výkon).

V aplikaci Denon Headphones můžete přepnout na režim „Low Power“ (Nízký výkon):

- 1 Ikona menu vlevo nahoře (☰).**
- 2 Klepněte na „Device Settings“ (Nastavení zařízení).**
- 3 Posuňte se na „Mode“ (Režim).**
- 4 Vyberte „Performance“ (Výkon) nebo „Low Power“ (Nízký výkon).**

# Řešení problémů

Pokud budete mít s vašimi sluchátky Denon PerL Pro nějaký problém, přečtěte si následující část s popisem řešení problémů.

## Resetování sluchátek

### Resetování zařízení

1. Podržte 10 sekund dotyková tlačítka na obou stranách sluchátek pro resetování.

### Resetování na tovární nastavení

1. Otevřete aplikaci Denon Headphones.
2. Klepněte na ikonu menu (☰) > „Device Settings“ (Nastavení zařízení) > „Perform factory reset“ (Provést resetování na tovární nastavení)



- Tato funkce smaže vaše poslechové profily.

## Pokud se sluchátka Denon PerL Pro nenabíjejí

- Zajistěte, aby byl pro nabíjení používán výhradně USB-C kabel Denon PerL Pro.
- Pokud nabíjíte pomocí počítače, zkuste použít jiný port USB nebo použijte síťovou nabíječku.
- Pokud nabíjíte pomocí síťové nabíječky, zkuste nabíjet pomocí počítače.
- Pokud nabíjíte pomocí USB rozbočovače, zajistěte, aby byl zapnutý.

## Pokud nelze provést přizpůsobení sluchátek

- Přečtěte si pokyny v části Usazení sluchátek v sekci Základní popis, abyste se ujistili, že jsou sluchátka správně nasazená. (☞ str. 6)
- Zajistěte, aby sluchátka bezpečně seděla ve vašich uších, odstraňte z blízkosti uší jakékoli příslušenství a pokud máte dlouhé vlasy, stáhněte si je dozadu.
- Zkontrolujte, zda neexistují překážky blokující síť, tj. ušní maz, zbytky obalů apod. Jakékoli překážky ovlivňují schopnost Denon PerL Pro detekovat váš sluch.
- Zajistěte, abyste se během přizpůsobení nacházeli na tichém místě, seděte klidně a zkuste nemluvit.
- Zkontrolujte, zda máte stabilní internetové a Bluetooth připojení.
- Zkontrolujte aktualizaci vašeho mobilního zařízení a aplikace Denon Headphones na nejnovější verzi.

### Další řešení problémů:

- „Vymažte“ Denon PerL Pro z nastavení Bluetooth vašeho zařízení a proveďte znovu párování.
- Resetujte zařízení, ke kterému se zkoušíte připojit.
- Smažte a znovu nainstalujte aplikaci Denon Headphones.
- Resetujte vaše sluchátka.
- Očistěte vaše sluchátka.

## Pokud vaše sluchátka nelze připojit k aplikaci Denon Headphones

- Zkontrolujte aktualizaci vašeho mobilního zařízení a aplikace Denon Headphones na nejnovější verzi.
- Uzavřete a znovu otevřete aplikaci Denon Headphones.
- Zkontrolujte, zda jsou sluchátka připojena pomocí Bluetooth k vašemu mobilnímu zařízení. Pro použití aplikace Denon Headphones musíte být připojeni pomocí Bluetooth.  
Bluetooth se aktivuje pouze tehdy, když nejsou připojeny žádné kabely.
- Zkontrolujte, zda je vaše připojení k internetu stabilní.
- Smažte aplikaci Denon Headphones, restartujte vaše mobilní zařízení a pak aplikaci Denon Headphones znovu nainstalujte.
- Resetujte vaše sluchátka.

## Pokud máte problém s připojením sluchátek pomocí Bluetooth

- Zkontrolujte, zda jsou vaše sluchátka a zařízení nabitá.
- Zajistěte, aby byla sluchátka ve vzdálenosti maximálně 3 m (10 stop) od vašeho zařízení.
- Zkontrolujte, zda se připojujete k Denon PerL Pro XXX, nikoli Denon PerL Pro XXX [LE].
- Denon PerL Pro XXX [LE] je nízkoeenergetický režim Denon PerL Pro, který se automaticky připojí po připojení k Denon PerL Pro XXX.
- Přesuňte se dál od jiných Bluetooth zařízení, mikrovlnných trub a bezdrátových routerů, aby nedocházelo k rušení.

### **Další řešení problémů:**

- Restartujte vaše zařízení a zkuste sluchátka znovu spárovat pomocí Bluetooth.
- Pokud byla sluchátka již dříve spárována pomocí Bluetooth, odstraňte je ze seznamu spárovaných zařízení ve vašem zařízení a zkuste je znovu spárovat.
- Resetujte vaše sluchátka.

## Má Bluetooth výpadky?

Technologie Bluetooth je navržena pro krátké vzdálenosti, takže čas od času se může objevit rušení. Pro minimalizaci rušení Bluetooth zkuste provést následující:

- Přesuňte vaše spárované zařízení blíže k sluchátkům.
- Přesuňte sluchátka a vaše zařízení mimo dosah jiných Bluetooth zařízení, mikrovlnných trub a bezdrátových routerů.
- Zaktualizujte sluchátka a vaše mobilní zařízení na nejnovější verzi.

## Pokud máte problémy s uskutečňováním hovorů pomocí sluchátek

Pokud máte problémy s uskutečňováním nebo příjmem telefonních hovorů, nebo hovorů přes Skype, FaceTime nebo jiné aplikace pro volání, proveďte následující kroky.

- Zkontrolujte, zda jsou sluchátka připojena pomocí Bluetooth.
- Zkontrolujte, zda nic neblokuje mikrofony vašich sluchátek.
- Mikrofony jsou umístěny po obou stranách sluchátek.
- Odpojte vaše sluchátka ze zařízení a pak je znovu připojte.
- Zkontrolujte vaše Bluetooth připojení.
- Špatná kvalita hovoru může být způsobena nekvalitním Bluetooth připojením.
- Resetujte vaše sluchátka.

## Pokud máte problémy s kvalitou zvuku

Pro zajištění nejvyšší kvality zvuku z vašich sluchátek:

- Používejte bezeztrátový souborový formát, jako například AIFF, WAV nebo FLAC.
- Používejte bezeztrátovou streamovací službu, jako například Tidal.
- Pokud používáte Spotify nebo podobnou streamovací službu, použijte vysoce kvalitní možnost streamování. Zkontrolujte nastavení možností kvality streamování v nastavení dané platformy.
- Zkontrolujte, zda není zařízení v sociálním režimu.
- Pokud používáte soubory MP3 nebo soubory podobné MP3, používejte soubory MP3, Ogg nebo AAC s vysokým datovým tokem. Nebo používejte soubory minimálně 256 kb/s (ideálně 320 kb/s) s moderními kodeky.
- Znovu proveďte přizpůsobení vašich sluchátek.  
Tato sluchátka používají pro přizpůsobení citlivé mikrofony, takže pohyb, vnější hluk a hluboký dech mohou ovlivnit váš poslechový profil.

## Pokud dotyková tlačítka nefungují správně

- Pomocí aplikace Denon Headphones zkontrolujte, zda byla dotyková tlačítka sluchátek správně nastavena.
- Resetujte vaše sluchátka.

## Nenašli jste odpověď na váš problém? Zkuste provést následující

- Zkontrolujte, zda jsou vaše sluchátka nabitá.
- Zkontrolujte aktualizaci vašeho mobilního zařízení a aplikace Denon Headphones na nejnovější verzi.
- Zkontrolujte vaše Bluetooth připojení.

### **Další řešení problémů**

- Vymažte sluchátka z nastavení Bluetooth ve vašem zařízení a proveďte znovu párování.
- Resetujte zařízení, ke kterému se zkoušíte připojit.
- Smažte a znovu nainstalujte aplikaci Denon Headphones.
- Resetujte vaše sluchátka.
- Očistěte vaše sluchátka.



## Informace o ochranných známkách



Slovní označení a loga Bluetooth® jsou registrované ochranné známky vlastněné společností Bluetooth SIG, Inc., a jakékoli použití těchto známek společností D&M Holdings Inc. je povoleno licencí. Ostatní ochranné známky a obchodní názvy jsou majetkem příslušných vlastníků.



Snapdragon Sound je produkt společnosti Qualcomm Technologies, Inc. a/nebo přidružených společností.  
Snapdragon a Snapdragon Sound jsou ochranné známky nebo registrované ochranné známky společnosti Qualcomm Incorporated.



DIRAC

© 2018 Dirac Research AB. Všechna práva vyhrazena. Dirac, Dirac Live a loga Dirac jsou ochranné známky společnosti Dirac Research AB.



App Store® je registrovaná v USA a dalších zemích.



Google Play a logo Google Play jsou ochranné známky společnosti Google LLC.



## Technické údaje

---

<b>Zdroj energie:</b>	5 V DC, 0,8 A
<b>Bezdrátové frekvenční pásmo:</b>	2400–2483,5 MHz
<b>Doba nepřetržitého přehrávání:</b>	Přibl. 8 hodin (sluchátka) Přibl. 32 hodin (3× dobití pomocí nabíjecího pouzdra)
<b>Doba nabíjení:</b>	Přibl. 2 hodin (sluchátka) Přibl. 1 hodina (nabíjecí pouzdro)

DENON®

[www.denon.com](http://www.denon.com)

3520 10917 00ASA

©2023 DEI Sales, Inc. Všechna práva vyhrazena.