

**Návod k použití**

---

---

**TWK 3A011**

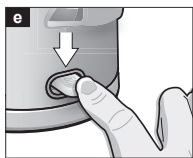
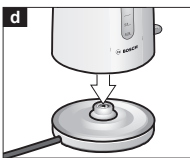
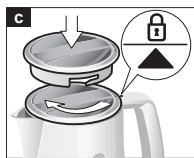
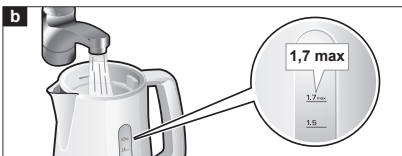
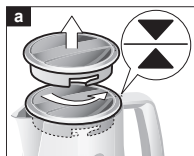
---

---

TWK3A011



Q4ACZM2440



**Srdečně blahopřejeme k zakoupení Vašeho nového spotřebiče od společnosti BOSCH. Získali jste kvalitní výrobek, který Vám připraví hodně zábavy.**

**Návod k použití si pečlivě prostudujte, poté podle něj postupujte a dobře uchovejte.**

## Bezpečnostní pokyny

Tento spotřebič je určen pro použití v domácnosti nebo pro soukromé, nikoliv komerční použití. Použití podobné domácímu obsahuje např. použití v kuchyňkách pro zaměstnance obchodů, kanceláří, zemědělských a jiných obchodních provozů, stejně jako používání hosty v penzionech, malých hotelech a v podobných ubytovacích zařízeních.

### **⚠ Nebezpečí zasažení elektrickým proudem!**

Spotřebič připojujte a provozujte jen podle údajů na typovém štítku. Spotřebič používejte jen tehdy, když není poškozený kabel ani spotřebič. Děti držte v bezpečné vzdálenosti od spotřebiče. Na děti dohlížejte, aby si se spotřebičem nehrály. Osoby (včetně dětí) nesmějí provozovat spotřebič bez dozoru odpovědné osoby, pokud nejsou tělesně a duševně schopné, nebo nemají vědomosti a zkušenosti pro správné a bezpečné použití spotřebiče. Po každém použití nebo v případě závady vytáhněte síťovou zástrčku. Opravy na spotřebiči, např. výměnu poškozeného přívodního kabelu smí z bezpečnostních důvodů provádět jen náš zákaznický servis.

Přívodní kabel:

- nesmí přijít do styku s horkými částmi;
- netahejte přes ostré hrany;
- nepoužívejte k přenášení.

Podstavec nebo konvici nepokládejte na horké plochy, ani je nepokládejte do jejich blízkosti, jako jsou např. sporáky.

**Na varnou konvici během provozu neustále dohlížejte!**

### **⚠ Nebezpečí opaření!**

Varná konvice se během provozu zahřívá.

Proto ji uchopujte jen za rukojeť a víko

**2** otvírejte jen ve studeném stavu.

Spotřebič používejte jen s řádně zavřeným víkem.



**Nepoužívejte v blízkosti vody, která se nachází ve vanách, dřezech nebo jiných nádobách.**

## Popis spotřebiče a ovládací prvky

- 1 Konvice (s ukazatelem stavu vody)
- 2 Víko se závorou
- 3 Spínač **O / I** Zap./Vyp., osvětlený
- 4 Sítko na usazeniny vodního kamene (vyjímatelné)
- 5 Podstavec
- 6 Navíjení kabelu

### **Důležité**



Konvici **1** používejte jen s příloženým podstavcem **5**.

- **Varnou konvici naplňujte jen vodou.** Mléko nebo instantní produkty se přichycují a poškozuji spotřebič. Varnou konvici **1** nikdy neprovozujte bez vody ani ji nepřepĺňujte, dodržujte značku, **min** a **max**. Při přepĺnění vodou konvice při vaření vody přeteče!

## Před prvním použitím

- Odstraňte nálepky a fólie.
- Přívodní kabel **6** odvíjte z navíjení na kabel na požadovanou délku a připojte jej.
- Konvici **1** dvakrát naplňte jen čistou vodou a nechte vodu vařit, aby se konvice zcela vyčistila.
- Při prvním vaření přidejte polévkovou lžičku octa.

## Vaření vody

- Sundejte víko **2** a přes otvor nebo přes výlevku nalijte do konvice čerstvou vodu **1**.
- Plnicí množství můžete odčíst z ukazatele stavu vody. Nenaplňujte méně než 0,25 l a více než 1,7 l vody!
- Víko **2** nasadte na značku  zajistěte otočením na .
- Spínač **3** posuňte směrem dolů, spínač se rozsvítí. Voda se začne ohřívat.
- Varná konvice se po dokončení procesu vaření automaticky vypne.

Posunutím spínače **O / I** Zap. / Vyp. **3** směrem nahoru lze spotřebič kdykoliv vypnout.

**Pozor:** Odeberete-li konvici **1** z podstavce ještě před ukončením vaření a znovu ji nasadíte, vaření se nedokončí.

**Upozornění:** Spotřebič provozujte jen s řádně uzavřeným víkem **2** a s nasazeným sítkem **4**, jinak se varná konvice vypne. Z fyzikálních důvodů se na podstavci **5** může tvořit kondenzovaná voda. Tento jev je normální, neznamená to, že je konvice **1** netěsná. Než konvici znovu naplníte vodou, nechte ji nejdříve po každém vaření 5 minut vychladnout.

Nezapínejte spotřebič, pokud je konvice **1** prázdná, jinak ochrana proti přehřátí spotřebič automaticky vypne.

## Čištění a péče

### **Nebezpečí zasažení elektrickým proudem!**

Spotřebič nikdy neponořujte do vody ani jej nemyjte v myčce nádobí! Nepoužívejte parní čistič.

- Vytáhněte síťovou zástrčku.
- Konvici **1** a podstavec **5** utřete zvenku vlhkým hadříkem. Nepoužívejte žádné abrazivní čisticí prostředky.
- Vyndejte sítko na usazeniny vodního kamene **4** a vložte do něj trochu octa a vypláchněte čistou vodou.
- Konvici **1** a sítko na usazeniny vodního kamene **4** řádně vypláchněte čistou vodou.

## Odvápňení

Pravidelné odvápnování

- prodlužuje životnost spotřebiče;
- zajišťuje nezávadnou funkci;
- šetří energii.

Vodní kámen odstraňujte z konvice **1** pomocí octa nebo pomocí jiných běžně dostupných prostředků na odstraňování vodního kamene.

- Konvici **1** naplňte vodou až po značku **1,7** a nechte vařit vodu. Poté přidejte lžiči potravinářského octa a nechte působit několik hodin nebo použijte odvápnovací prostředek podle pokynů výrobce.
- Poté konvici **1** a sítko na usazeniny vodního kamene **4** vypláchněte čistou vodou.

**Pozor:** Zbytky vodního kamene v žádném případě neodstraňujte tvrdými předměty, poškodilo by se těsnění.

**Tip:** Pokud konvici používáte každý den, odvápnujte ji častěji.

## Svépomocné odstranění drobných závad

Spotřebič se nezahřívá, spínač **O / I Zap./ Vyp. 3** nesvítí.

- Zapnula se ochrana proti přehřátí.
- Konvici **1** nechte delší čas vychladnout, abyste mohli spotřebič znovu zapnout.

Spotřebič se před ukončením cyklu vaření vypne.

- Spotřebič je zanesen vodním kamenem.
- Spotřebič odvápněte podle instrukcí.

## Likvidace

Tento spotřebič je označen v souladu s evropskou směrnicí 2002/96/EG, která se týká starých elektrických a elektronických zařízení (waste electrical and electronic equipment - WEEE). Směrnice stanovuje rámcové podmínky pro zpětný odběr a recyklaci starých spotřebičů platné po celé Evropské unii.

O aktuálních možnostech likvidace se informujte u svého specializovaného prodejce.

## Záruční podmínky

Pro tento spotřebič platí záruční podmínky příslušné země. Záruční podmínky si můžete kdykoliv vyžádat prostřednictvím specializované prodejny, kde byl spotřebič zakoupen, nebo přímo u našeho obchodního partnera. Záruční podmínky pro Česko a adresy naleznete na zadní straně záručního listu. Kromě toho jsou záruční podmínky uvedené také na internetové adrese. Bezplatný záruční servis je možno poskytnout jen v případě, je-li předložen vyplněný záruční list nebo jiný doklad o zakoupení. Změny jsou vyhrazeny.

## Záruční podmínky

společnosti BSH domácí spotřebiče s.r.o.

### 1. Záruka

Na tento výrobek je v souladu § 2113 a násl. zákona č. 89/2012 Sb., občanský zákoník, v platném znění, poskytována **záruka za jakost 24 měsíců** (dále jen „záruka“), která běží zpravidla od odevzdání výrobku zákazníkovi. Pokud byla sjednána delší záruka, řídí se tato speciálními pravidly.

Záruka 24 měsíců je poskytována pouze zákazníkovi spotřebiteli a jen na výrobek **k běžnému užívání v domácnosti**. Zákazníkovi podnikateli nebo jiné právnické osobě je poskytnuta 24 měsíční záruka za předpokladu, že se koupě netýká jeho podnikatelské činnosti (např. prádelna, ubytovací služby, restaurační zařízení apod.), způsob užívání je obdobný užívání v domácnosti a výrobek není prokazatelně přetěžován (kumulativně); v ostatních případech je poskytována záruka v délce 6 měsíců. Společnost BSH domácí spotřebiče s.r.o. si vyhrazuje právo omezit plnění záruky nad rámec 6 měsíců v případě, že bude zjevné, že spotřebič není provozován v souladu s výše uvedenými podmínkami.

### 2. Pořizovací doklad a záruční list

Základním průkazem práv zákazníka je **pořizovací doklad** (paragon, faktura, leasingová smlouva apod.). Pokud byl při prodeji vydán **záruční list**, je tento součástí výrobku s výrobním číslem uvedeným na přední straně tohoto záručního listu. Nedílnou součástí záručního listu je pořizovací doklad. Zákazník si ve vlastním zájmu pořizovací doklad i záruční list pečlivě uschová.

Bezplatný záruční servis je možno poskytnout jen v případě předložení pořizovacího dokladu nebo v případě prodloužené záruky i vyplněného záručního listu a vystaveného certifikátu, pokud byl vydán. Záruční list vyplňuje prodejce a je v zájmu zákazníka zkontrolovat správnost a úplnost uvedených údajů. Záruční list je platný pouze v originálu, na kopie nebude brán zřetel.

### 3. Uplatnění záruky

Zákazník má v rámci poskytnuté záruky právo na bezplatné, včasné a řádné odstranění reklamované vady výrobku, a to opravou, popřípadě – není-li to vzhledem k povaze (zn. příčině i projevu) vady neúměrné – právo na výměnu výrobku nebo jeho vadné součásti. Za zákonem stanovených podmínek může být poskytnuta sleva na výrobku anebo může být výrobek vrácen.

Záruční oprava se vztahuje výhradně na vady, které vzniknou průkazně v době platné záruky. Takto vzniklé vady je oprávněn odstranit pouze **autorizovaný servis**. Uplatnit záruku může zákazník u autorizovaného servisu nebo v prodejně, kde byl výrobek zakoupen, a to bez zbytečného odkladu, nejpozději však do konce záruční doby. Zvolí-li zákazník jiný, než nejbližší autorizovaný servis, bude na něm, aby nesl v souvislosti s tím zvýšené náklady.

Autorizovaný servis posoudí oprávněnost reklamace a podle povahy vady výrobku rozhodne o způsobu řešení reklamace.

Seznam autorizovaných servisů je k dispozici na [www.bosch-home.com/cz](http://www.bosch-home.com/cz).

Doba, po kterou zákazník nemůže výrobek z důvodu vady používat, se do záruční doby nepočítá. O tuto dobu se záruční doba prodlužuje. Při výměně se **běh záruční doby** neobnovuje. Při opravě nedochází k běhu nové záruční doby týkající se opravené součásti či součástíky.

Po provedení záruční opravy je autorizovaný servis povinen vydat zákazníkovi čitelnou kopii opravního listu. **Opravní list** slouží k prokazování práv zákazníka, proto je ve vlastním zájmu zákazníka před podpisem opravního listu zkontrolovat jeho obsah a kopii opravního listu pečlivě uschová.

Zákazník je povinen poskytnout autorizovanému servisu **součinnost** k ověření existence reklamované vady a k jejímu odstranění (včetně odpovídajícího potřebného vyzkoušení nebo demontáže výrobku).

Při uplatnění reklamace předá zákazník **výrobek čistý** v souladu s hygienickými předpisy nebo obecnými hygienickými zásadami včetně všech jeho součástí a příslušenství, umožňujících takové ověření a odstranění vady. V případě, že výrobek nedodá kompletní a je-li kompletnost výrobku nezbytná k zjištění existence reklamované vady a/nebo k jejímu odstranění, běh lhůty k vyřízení reklamace začíná až dodáním chybějících součástí.

## 4. Neoprávněnost reklamace

Reklamacie není oprávněná v případech, vznikla-li závada nebo poškození:

- a) prokazatelně nesprávným užíváním výrobku (např. v rozporu s návodem, s pokyny uvedenými na obalu výrobku či v záručním listě, užíváním v rozporu s obecně známými pravidly užívání předmětného výrobku, provozem při nesprávném napájecím napětí, připojování na nedovolené zdroje proudu, užíváním zboží v nevhodných podmínkách – vlhko, prašnost, extrémní tvrdost vody apod.) anebo jiným nesprávným jednáním uživatele (např. neodbornou instalací či zapojením);
- b) prokazatelně nedovolenými zásahy do přístroje (konstrukční nebo jiná úprava, neodborná montáž), živelnou katastrofou nebo mechanickým poškozením výrobku;
- c) nese-li předložený záruční list zjevné známky provedených změn údajů nebo je-li na výrobku odlišné výrobní číslo od toho, jež je uvedeno v záručním listě;
- d) u estetických komponentů, nezajišťujících funkčnost výrobku z důvodu:
  - transportního poškození nebo přemísťováním (poškrábání, promáčknutí, praskliny, rozbitá skla a police apod.)
  - nefunkčních estetických komponentů jako jsou madla, skla, ovládací spínače apod., které jsou důsledkem běžného opotřebení
  - změny barvy plastových komponentů (jedná se o běžný fyzikálně chemický jev po čase používání)
  - vady spotřebních materiálů, u kterých je doba životnosti daná charakterem součástky (žárovky, vodní filtry, vzduchové, prachové filtry, uhlíkové filtry všeho druhu, akumulátory, baterie, apod.)
  - vady příslušenství a volitelné vybavy, způsobené nevhodnou manipulací nebo nepřiměřeným zacházením

Ze záručních oprav jsou vyloučeny případy běžné údržby nebo čištění, instalace, programování, kontroly parametrů výrobku.

## 5. Náhradní díly

Záruka na samostatně prodané náhradní díly výrobku je poskytována v délce 6 měsíců, a to za předpokladu jeho odborné instalace.

## 6. Pozáruční servis

V případě placené pozáruční opravy provedené autorizovaným servisem se poskytuje záruka v délce 24 měsíců.

## 7. Rozšířená záruka nad rámec zákona

U spotřebičů (pračky, myčky) sériové vybavených systémem Aqua-Stop (patent BSH) je výrobcem poskytnuta záruka na škody způsobené chybou tohoto systému. Na tyto škody je zákazníkovi spotřebiteli poskytnuta náhrada, a to po celou dobu životnosti spotřebiče. Vyloučena je náhrada škody v případě, kdy nebyl spotřebič zapojen do elektrického obvodu pod proudem.

## 8. Upozornění pro prodejce

Prodejce je povinen vyplnit správně a úplně záruční list v den prodeje výrobku. Při případné předprodejní reklamaci je třeba předložit řádně vyplněný reklamační protokol a pořizovací doklad (fakturu).

## 9. Ochrana osobních údajů

Osobní údaje zákazníka kupujícího budou použity výhradně k účelům pro zpracování objednávek a k případnému vyřízení záruky v souladu se zák. č. 101/2000 Sb., o ochraně osobních údajů.

## 10. Prohlášení o hygienické nezávadnosti výrobků

Všechny výrobky distribuované společností BSH domácí spotřebiče s.r.o. a přicházející do styku s potravinami splňují požadavky o hygienické nezávadnosti dle zákona č.258/2000 Sb., vyhlášky 38/2001 Sb. Toto prohlášení se vztahuje na všechny výrobky přicházející do styku s potravinami uvedené v aktuálním ceníku společnosti BSH domácí spotřebiče s.r.o.

### Ujištění dovozce o vydání prohlášení o shodě

Vážený zákazníku,

dle § 13, odst.5 zákona č.22/1997 Sb. Vás ujišťujeme, že na všechny výrobky distribuované společností BSH domácí spotřebiče s.r.o. našim obchodním partnerem bylo vydáno prohlášení o shodě ve smyslu zákona č. 22/1997 Sb a nařízení vlády č. 17/2003 Sb., 616/2006 Sb. a 22/2003 Sb. a příslušných nařízení vlády. Toto ujištění dovozce o vydání prohlášení o shodě se vztahuje na všechny výrobky včetně plynových spotřebičů, které jsou obsaženy v aktuálním ceníku firmy BSH domácí spotřebiče s.r.o.

# B/S/H/

## **Kontakt na servis domácích spotřebičů BOSCH**

BSH domácí spotřebiče s.r.o.  
Radlická 350  
158 00 Praha 5

Příjem oprav  
Tel.: +420 251 095 546  
Email: [opravy@bshg.com](mailto:opravy@bshg.com)

Objednávky příslušenství a náhradních dílů  
Tel.: +420 251 095 556  
Email: [dily@bshg.com](mailto:dily@bshg.com)

Zákaznické poradenství  
Tel.: +420 251 095 555  
Email: [bosch.spotrebice@bshg.com](mailto:bosch.spotrebice@bshg.com)

Aktuální informace o servisu naleznete na internetových stránkách [www.bosch-home.com/cz](http://www.bosch-home.com/cz).  
Zde máte možnost sjednat opravu pomocí online formuláře.



**Návod na obsluhu**

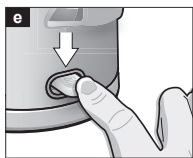
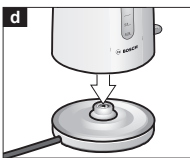
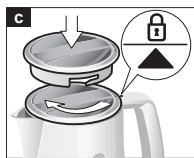
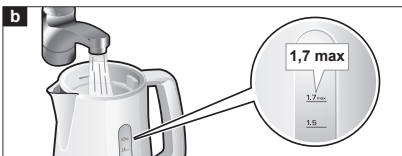
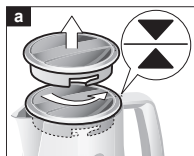
---

---

**TWK 3A011**

---

---



**Srdečne blahoželáme k zakúpeniu vášho nového spotrebiča od spoločnosti BOSCH. Získali ste kvalitný výrobok, ktorý vám pripraví veľa zábavy.**

**Návod na obsluhu si pozorne prečítajte, potom podľa neho postupujte a dobre uchovajte.**

## Bezpečnostné pokyny

Tento spotrebič je určený pre použitie v domácnosti alebo pre súkromné, nie komerčné použitie. Použitie podobné domácejmu obsahuje napr. použitie v kuchynkách pre zamestnancov obchodov, kancelárií, poľnohospodárskych a iných obchodných prevádzok, rovnako ako používanie hosťami v penziónoch, malých hoteloch a v podobných ubytovacích zariadeniach.

### **⚠ Nebezpečenstvo zasiahnutia elektrickým prúdom!**

Spotrebič pripájajte a používajte len podľa údajov na typovom štítku. Spotrebič používajte len vtedy, keď nie je poškodený kábel ani spotrebič. Deti držte v bezpečnej vzdialenosti od spotrebiča. Na deti dohliadajte, aby sa so spotrebičom nehrali. Osoby (vrátane detí) nemôžu používať spotrebič bez dozoru zodpovednej osoby, ak nie sú telesne a duševne schopné, alebo nemajú vedomosti a skúsenosti pre správne a bezpečné použitie spotrebiča. Po každom použití alebo v prípade poruchy vytiahnite sieťovú zástrčku. Opravy na spotrebiči, napr. výmenu poškodeného prírodného kábla môže z bezpečnostných dôvodov vykonávať len náš zákaznický servis.

Prívodný kábel:

- nesmie prísť do styku s horúcimi časťami;
- neťahajte cez ostré hrany;
- nepoužívajte na prenášanie.

Podstavec alebo kanvicu neodkladajte na horúce plochy, ani ich neodkladajte do ich blízkosti, ako sú napr. sporáky.

**Na varnú kanvicu počas prevádzky neustále dohliadajte!**

### **⚠ Nebezpečenstvo obarenia!**

Varná kanvica sa počas prevádzky zahrieva. Preto ju chytajte len za rukoväť a veko **2** otvárajte len v studenom stave. Spotrebič používajte len s poriadne zatvoreným vekom.



**Nepoužívajte v blízkosti vody, ktorá sa nachádza vo vaniach, drezoch alebo iných nádobách.**

## Popis spotrebiča a ovládacie prvky

- 1 Kanvica (s ukazovateľom stavu vody)
- 2 Veko so závorou
- 3 Spínač **O / I** Zap./Vyp., osvetlený
- 4 Sitko na usadeniny vodného kameňa (vyberateľné)
- 5 Podstavec
- 6 Navíjanie kábla

### **Dôležité**

Kanvicu **1** používajte len s priloženým podstavcom **5**.



#### **• Varnú kanvicu plňte len vodou.**

Mlieko alebo instantné produkty poškodzujú spotrebič. Varnú kanvicu **1** nikdy nepoužívajte bez vody ani ju neprepĺňajte, dodržiavajte značku, **min** a **max**. Pri preplnení vodou, kanvica pri varení vody pretečie!

## Pred prvým použitím

- Odstráňte nálepky a fólie.
- Prívodný kábel **6** odviňte z navíjania na kábel na požadovanú dĺžku a pripojte ho.
- Kanvicu **1** dvakrát naplňte len čistou vodou a nechajte vodu variť, aby sa kanvice úplne vyčistila.
- Pri prvom varení pridajte polievkovú lyžicu octu.

## Varenie vody

- Zložte veko **2** a cez otvor alebo cez výlevku nalejte do kanvice čerstvú vodu **1**.
- Plniace množstvo môžete vidieť z ukazovateľa stavu vody. Nenapíňajte menej ako 0,25 l a viac ako 1,7 l vody!
- Veko **2** naložte na značku , zaistite otočením na .
- Spínač **3** posuňte smerom dolu, spínač sa rozsvieti. Voda sa začne ohrievať.
- Varná kanvica sa po dokončení procesu varenia automaticky vypne.

Posunutím spínača **O / I** Zap. / Vyp. **3** smerom hore je možné spotrebič kedykoľvek vypnúť.

**Pozor:** Ak odoberiete kanvicu **1** z podstavca ešte pred ukončením varenia a opäť ju nasadíte, varenie sa nedokončí.

**Upozornenie:** Spotrebič používajte len so správne uzatvoreným vekom **2** a s naloženým sitkom **4**, inak sa varná kanvica vypne. Z fyzikálnych dôvodov sa na podstavci **5** môže tvoriť kondenzovaná voda. Tento jav je normálny, neznamená to, že je kanvica **1** netesná. Skôr ako kanvicu opäť naplňte vodou, nechajte ju najskôr po každom varení 5 minút vychladnúť.

Nezapínajte spotrebič, pokiaľ je kanvica **1** prázdna, inak ochrana proti prehriatiu spotrebič automaticky vypne.

## Čistenie a starostlivosť

### **Nebezpečenstvo zasiahnutia elektrickým prúdom!**

Spotrebič nikdy neponárajte do vody ani ho neumývajte v umývačke riadu! Nepoužívajte parný čistič.

- Vytiahnite sieťovú zástrčku.
- Kanvicu **1** a podstavec **5** utrite zvonku vlhkou utierkou. Nepoužívajte žiadne abrazívne čistiace prostriedky.
- Vyberte sitko na usadeniny vodného kameňa **4** a vložte do neho trochu octu a vypláchnite čistou vodou.
- Kanvicu **1** a sitko na usadeniny vodného kameňa **4** poriadne vypláchnite čistou vodou.

## Odvápnenie

Pravidelné odvápnovanie

- predlžuje životnosť spotrebiča;
- zaisťuje bezchybné fungovanie;
- šetrí energiu.

Vodný kameň odstraňujte z kanvice **1** pomocou octu alebo pomocou iných bežne dostupných prostriedkov na odstraňovanie vodného kameňa.

- Kanvicu **1** naplňte vodou až po značku **1,7** a nechajte variť vodu. Potom pridajte lyžicu potravinárskeho octu a nechajte pôsobiť niekoľko hodín alebo použite odvápnovací prostriedok podľa pokynov výrobcu.
- Potom kanvicu **1** a sitko na usadeniny vodného kameňa **4** vypláchnite čistou vodou.

**Pozor:** Zvyšky vodného kameňa v žiadnom prípade neodstraňujte tvrdými predmetmi, poškodilo by sa tesnenie.

**Tip:** Ak kanvicu používate každý deň, odvápnujte ju častejšie.

## Svojpomocné odstránenie drobných porúch

Spotrebič sa nezahrieva, spínač **O / I** Zap./ Vyp. **3** nesvieti.

- Zapla sa ochrana proti prehriatiu.
- Kanvicu **1** nechajte dlhší čas vychladnúť, aby ste mohli spotrebič opäť zapnúť.

Spotrebič sa pred ukončením cyklu varenia vypne.

- Spotrebič je zanesený vodným kameňom.
- Spotrebič odvápnite podľa inštrukcií.

## Likvidácia

Tento spotrebič je označený v súlade s európskou smernicou 2002/96/EG, ktorá sa týka starých elektrických a elektronických zariadení (waste electrical and electronic equipment - WEEE). Smernica stanovuje rámcové podmienky pre spätný odber a recykláciu starých spotrebičov platné v celej Európskej únii.

O aktuálnych možnostiach likvidácie sa informujte u svojho špecializovaného predajcu.

## Záručné podmienky

Pre tento spotrebič platia záručné podmienky príslušnej krajiny. Záručné podmienky si môžete kedykoľvek vyžiadať prostredníctvom špecializovanej predajne, kde bol spotrebič zakúpený, alebo priamo u nášho obchodného partnera. Záručné podmienky pre Slovensko a adresy nájdete na zadnej strane záručného listu. Okrem toho sú záručné podmienky uvedené aj na internetovej adrese. Bezplatný záručný servis je možné poskytnúť len v prípade, ak je predložený vyplnený záručný list alebo iný doklad o zakúpení. Zmeny sú vyhradené.

**BOSCH**

Stvorené pre život

# Záručný list

firmy **BSH** domáci spotrebiče s.r.o.**2 roky**záruka od výrobcu  
na všetky spotrebičeDovozca: **BSH domáci spotrebiče s.r.o.**

Radlická 350

158 00 Praha 5

|                                 |                                 |
|---------------------------------|---------------------------------|
| Výrobok:                        | Produktové číslo:<br>E-Nr.      |
|                                 | Poradové číslo:<br>FD           |
| Dátum predaja, pečiatka, podpis | Dátum montáže, pečiatka, podpis |

Predajca je povinný úplne a čitateľne vyplniť všetky požadované údaje v záručnom liste v deň predaja spotrebiča. Neoddeliteľnou súčasťou tohto záručného listu je daňový doklad o predaji výrobku.

Záručný list je dokladom práv spotrebiteľa v zmysle Občianskeho zákonníka. Je súčasťou výrobku s výrobným číslom uvedeným na prednej strane tohto záručného listu, zvlášť v prípadoch dlhších než zákonom daná záručná lehota je záručný list jedným z dokázateľných prostriedkov práv užívateľa. Je v záujme spotrebiteľa, aby si skontroloval správnosť a úplnosť všetkých uvedených údajov, ako i to, či dostal od predajcu záručný list so správnym označením pre uvedený druh výrobku.

Odporúča sa, aby výrobky montoval a uviedol do prevádzky autorizovaný servis, ktorý poskytuje záruku odbornej montáže, predvedenie a preskúšanie výrobku.

Montáž a inštalácia spotrebiča musí byť vykonaná v súlade s vyhláškou ÚBP SR č. 718/2002 Z. z. súvisiacich predpisov a noriem v platnom znení.

Pred montážou výrobku je nutné, aby boli splnené všetky podmienky pre pripojenie na inžinierske siete podľa platných noriem a podľa návodu na použitie.

**Zápisy o uskutočnených opravách:**

| Dátum objed. opravy | Dátum dokončenia | Číslo oprav. listu | Stručný opis poruchy |
|---------------------|------------------|--------------------|----------------------|
|                     |                  |                    |                      |
|                     |                  |                    |                      |
|                     |                  |                    |                      |
|                     |                  |                    |                      |
|                     |                  |                    |                      |

## Upozornenie pre predajcov

Predajca je povinný dať zákazníkovi platný doklad o predaji, kde bude uvedený dátum predaja a označenie spotrebiča, a súčasťou dokladu o kúpe tovaru je správne a úplne vyplnený záručný list v deň predaja výrobku. V prípade predpredajnej reklamácie je potrebné predložiť riadne vyplnený reklamačný protokol.

### Záručné podmienky

- na výrobok sa poskytuje záručná lehota **24 mesiacov** odo dňa zakúpenia výrobku kupujúcim
- spotrebiteľ je oprávnený chybu vytknúť do šiestich mesiacov od jej zistenia, najneskôr však do uplynutia záručnej lehoty
- pri reklamácií je podmienkou predložiť platný daňový doklad o kúpe výrobku (napr. pokladničný blok, faktúru a pod.)
- ak je výrobok používaný na iný než výrobcom stanovený účel alebo je výrobok používaný v rámci predmetu obchodnej činnosti, poskytuje sa záručná lehota 6 mesiacov odo dňa zakúpenia, keďže spotrebiče sú určené výhradne na použitie v domácnosti
- za chybu výrobku sa nepovažuje jeho nadmerné opotrebovanie a z toho vyplývajúce absencie niektorých pôvodných vlastností, ktoré boli spôsobené napr. zanedbaním bežnej údržby, čistenia, nadmerným používaním výrobku
- záručná lehota neplatí počas obdobia, keď kupujúci nemôže užívať tovar pre jeho chyby, za ktoré zodpovedá predávajúci
- ak nebude zistená žiadna porucha, na ktorú sa vzťahuje bezplatná záručná oprava, alebo bude zistená porucha nezavinená výrobcom, hradí náklady spojené s vyslaním servisného technika osoba, ktorá uplatnila nárok na túto opravu
- záručné opravy vykonávajú autorizované servisné strediská podľa zoznamu uvedeného v tomto záručnom liste

### Právo na bezplatnú opravu výrobku na náklady BSH domáci spotrebiče s.r.o., organizačná zložka Bratislava, zaniká, ak:

- je nečitateľný výrobný štítok alebo na výrobku chýba,
- údaje na doklade o predaji sa líšia od údajov uvedených na výrobnom štítku spotrebiča,
- výrobok bol namontovaný v rozpore s návodom na montáž, prípadne nebol dodržaný súlad s platnými STN alebo s návodom na obsluhu,
- výrobok bol neodborne namontovaný alebo nebol uvedený do prevádzky organizáciou oprávnenou v zmysle vyhlášky ÚBP SR č. 718/2002 Z. z., platí pre plynové spotrebiče a spotrebiče s elektrickým napájaním 400 V, ako i pre spotrebiče dodávané bez elektrického kábla, prípadne bez elektrickej koncovky,
- bola vykonaná konštrukčná zmena alebo zásah do výrobku neoprávnenou osobou,
- porucha na výrobku vznikla použitím neoriginálnych náhradných dielov alebo príslušenstva,
- ide o poškodenie: mechanické, nadmernou záťažou, v dôsledku vodného kameňa, neodborného zapojenia, živelnou pohromou, vonkajšími vplyvmi a pod.

### Vyhlásenie o hygienickej neškodnosti výrobku

**Všetky výrobky** distribuované spoločnosťou BSH domáci spotrebiče s.r.o., organizačná zložka Bratislava, prichádzajúce do styku s potravinami **spĺňajú požiadavky** o hygienickej neškodnosti podľa **európskej normy EC 1935/2004**. Toto vyhlásenie sa vzťahuje na všetky výrobky prichádzajúce do styku s potravinami uvedené v aktuálnom cenníku BSH domáci spotrebiče s.r.o., organizačná zložka Bratislava.

Symbol uvedený na výrobku alebo jeho obale upozorňuje na to, že výrobok po skončení jeho životnosti nepatrí k bežnému domácejmu odpadu, ale ho treba odovzdať do špeciálnej zberne odpadu na recyklovanie elektrických alebo elektronických spotrebičov. Vašou podporou správnej likvidácie pomáhate opäť získať cenné suroviny a chrániť tak životné prostredie. Ďalšie informácie o recyklovaní tohto výrobku získate na miestnom úrade, v zberni odpadu alebo v združení Envidom, ktoré zabezpečuje zber, prepravu, spracovanie, recykláciu a ekologické zneškodňovanie elektroodpadu v zmysle zákona.



## **Uistenie dovozcu o vydaní vyhlásenia o zhode**

Vážený zákazník,

Podľa zákona č. 264/1999 Z. z. Vás uistujeme, že na všetky výrobky distribuované spoločnosťou BSH domáci spotrebiče s. r. o. našim obchodným partnerom, bolo vydané prehlásenie o zhode v zmysle zákona č. 264/1999 Z. z. a príslušných nariadení vlády. Toto uistenie dovozcu o vydaní prehlásenia o zhode sa vzťahuje na všetky výrobky vrátane plynových spotrebičov, ktoré sú obsiahnuté v aktuálnom cenníku firmy BSH domáci spotrebiče s. r. o.



## **Kontakt na servis domácich spotrebičov BOSCH**

### **Dodávateľ:**

BSH domácí spotřebiče s.r.o. – organizačná zložka Bratislava

BSH domácí spotřebiče s.r.o.  
Radlická 350  
158 00 Praha 5

### **Prijem opráv:**

Tel.: +421 244 450 808  
Email: **opravy@bshg.com**

### **Objednávky príslušenstva a náhradných dielov:**

Tel.: +421 244 452 041  
Email: **dily@bshg.com**

### **Zákaznícke poradenstvo:**

Tel.: +421 244 452 041  
Email: **bosch.spotrebice@bshg.com**

Aktuálne informácie o servise nájdete na internetových stránkach **[www.bosch-home.com/sk](http://www.bosch-home.com/sk)**.

Tu máte možnosť si dojednať opravu pomocou online formulára.

