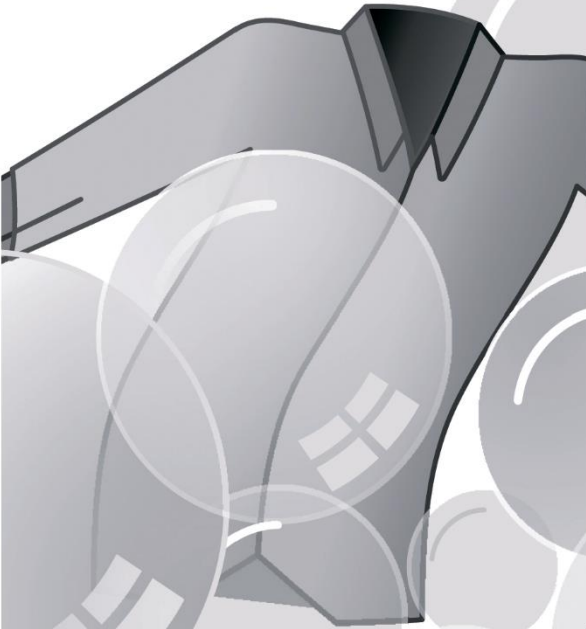
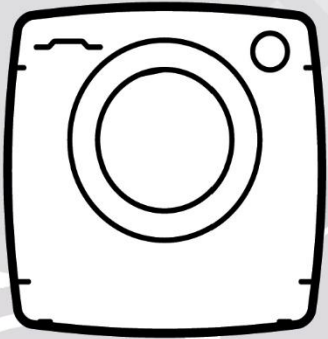
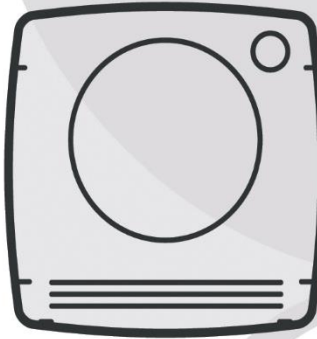


SK



CANDY

Ďakujeme, že ste si kúpili spotrebič značky Haier.

Pred použitím tohto spotrebiča si pozorne prečítajte tento návod. Pokyny obsahujú dôležité informácie, ktoré vám pomôžu využiť svoj spotrebič čo najlepšie, a zaistiť bezpečnú a správnu inštaláciu, používanie a údržbu.

Túto príručku uchovávajte na vhodnom mieste, aby ste si v nej mohli vyhľadať potrebné rady a zaistiť bezpečné a správne používanie spotrebiča.

Ak spotrebič predáte spotrebič, odovzdáte inej osobe alebo ho necháte po odšťahovaní v pôvodnej domácnosti, uistite sa, že ste s ním nechali aj túto príručku, aby sa nový majiteľ mohol oboznámiť so spotrebičom a bezpečnostnými upozoreniami.



Legenda

Upozornenie – Dôležité bezpečnostné informácie



Všeobecné informácie a rady



Informácie o životnom prostredí



Likvidácia

Pomôžte chrániť životné prostredie a ľudské zdravie. Obal vložte do príslušných nádob na recykláciu. Pomôžte recyklovať odpad z elektrických a elektronických spotrebičov. Spotrebiče označené týmto symbolom nelikvidujte spolu s komunálnym odpadom. Spotrebič odovzdajte v miestnom stredisku na recykláciu alebo kontaktujte miestny úrad.



UPOZORNENIE!

Nebezpečenstvo zranenia alebo udusení!

Odpojte spotrebič od elektrickej siete. Odpojte elektrický napájací kábel a zlikvidujte ho. Odstráňte západku dvierok, aby ste zabránili uzavretiu detí a domácich zvierat v spotrebiči.

1-Bezpečnostné informácie	4
2-Inštalácia	7
3-Opis produktu.....	11
4-Ovládací panel	12
5-Programy	15
6-Spotreba	16
7-Každodenné používanie	17
8-Ekologické pranie	22
9-Starostlivosť a čistenie	23
10-Riešenie problémov	26
11-Technické údaje	30
12-Služby pre zákazníkov	31

Pred prvým zapnutím spotrebiča si prečítajte nasledujúce bezpečnostné odporúčania!



UPOZORNENIE!

Pred prvým použitím

- ▶ Uistite sa, že pri preprave nedošlo k poškodeniu.
- ▶ Uistite sa, že sú odstránené všetky prepravné skrutky.
- ▶ Odstráňte všetky obaly a uchovávajte ich mimo dosahu detí.
- ▶ Pri manipulácii so spotrebičom musia vždy spolupracovať aspoň dve osoby, pretože je ťažký.

Každodenné používanie

- ▶ Deti staršie ako 8 rokov a osoby s obmedzenými fyzickými, zmyslovými alebo duševnými schopnosťami alebo s nedostatkom skúseností a vedomostí môžu používať tento spotrebič, ak sú pod dohľadom alebo dostali pokyny týkajúce sa bezpečného používania spotrebiča a ak rozumejú možným rizikám.
- ▶ Uchovávajte mimo dosahu spotrebiča deti mladšie ako 3 roky, pokiaľ nie sú neustále pod dohľadom.
- ▶ Deti sa so spotrebičom nesmú hrať.
- ▶ Nedovoľte, aby sa deti alebo domáce zvieratá priblížili k spotrebiču, kým sú otvorené dvierka.
- ▶ Pracie prostriedky skladujte mimo dosahu detí.
- ▶ Zatiahnite zipsy, zašite voľné nite a dávajte pozor na malé predmety, aby ste zabránili zamotaniu bielizne. Podľa potreby použite vhodné vrečko alebo sieťku.
- ▶ Nedotýkajte sa spotrebiča ani ho nepoužívajte, keď ste naboso, máte mokré alebo vlhké ruky alebo nohy.
- ▶ Spotrebič počas prevádzky ani po nej nezakrývajte ani neumiestňujte do výklenkov, aby sa mohla uvoľňovať a odparovať vlhkosť.
- ▶ Na vrch spotrebiča neklad'te ťažké predmety ani zdroje tepla alebo vlhkosti.
- ▶ V tesnej blízkosti spotrebiča nepoužívajte ani neskladujte horľavé čistiace prostriedky ani pracie prášky.
- ▶ V blízkosti spotrebiča nepoužívajte horľavé spreje.
- ▶ V spotrebiči neperte žiadne odevy ošetrované rozpúšťadlami bez toho, aby ste ich predtým vysušili a vyvetrali na vzduchu.

**UPOZORNENIE!****Každodenné používanie**

- ▶ Neodstraňujte ani nevsúvajte elektrickú zástrčku do sieťovej zásuvky v prítomnosti horľavého plynu.
- ▶ Penovú gumu ani špongiové materiály neperte v horúcej vode.
- ▶ Neperte bielizeň zašpinenou múkou.
- ▶ Neotvárajte zásuvku na prací prostriedok počas žiadneho cyklu prania.
- ▶ Počas prania sa nedotýkajte dvierok, pretože sú horúce.
- ▶ Neotvárajte dvierka, ak je hladina vody viditeľne nad okienkom dvierok.
- ▶ Dvierka neotvárajte násilne. Dvierka sú vybavené samoblokovacím zariadením a otvoria sa krátko po ukončení umývania.
- ▶ Spotrebič vypnite po každom programe prania a pred vykonaním akejkoľvek bežnej údržby, spotrebič odpojte od elektrického napájania, aby ste ušetrili elektrickú energiu a z bezpečnostných dôvodov.
- ▶ Pri vyťahovaní zástrčky elektrického kábla spotrebiča držte zástrčku, nie kábel.

Údržba/čistenie

- ▶ Ak deti vykonávajú čistenie a údržbu, uistite sa, že sú pod dohľadom.
- ▶ Pred vykonaním akejkoľvek bežnej údržby odpojte spotrebič od elektrického napájania.
- ▶ Ak sa spotrebič nepoužíva, udržiavajte spodnú časť otvoru čistú, dvierka a zásuvku na prací prostriedok nechajte pootvorené, aby ste predišli zápachu.
- ▶ Na čistenie spotrebiča nepoužívajte prúd vody ani pary.
- ▶ Ak je elektrický napájací kábel poškodený, musí ho vymeniť výrobca, jeho servisný zástupca alebo osoby s podobnou kvalifikáciou, aby sa predišlo nebezpečenstvu.
- ▶ Nepokúšajte sa opraviť spotrebič sami. V prípade opravy kontaktujte náš zákaznícky servis.
- ▶ Zo spotrebiča vyberte všetky cudzie predmety, ako sú kovové predmety, chemikálie, krehké predmety, sviečky, zapaľovače, cigarety atď.

Inštalácia

- ▶ Spotrebič by mal byť umiestnený na dobre vetranom mieste. Uistite sa, že miesto inštalácie umožňuje úplné otvorenie dvierok.



UPOZORNENIE!

Inštalácia

- ▶ Spotrebič nikdy neinštalujte vonku na vlhkom mieste ani v oblasti, ktorá môže byť náchylná na únik vody, napríklad pod umývadlom ani v jeho blízkosti. V prípade úniku vody vypnite elektrické napájanie a nechajte spotrebič normálne vyschnúť.
- ▶ Spotrebič inštalujte alebo používajte len vtedy, keď je teplota prostredia vyššia než 5 °C.
- ▶ Neumiestňujte spotrebič priamo na koberec ani blízko steny alebo nábytku.
- ▶ Spotrebič neinštalujte na priamom slnečnom svetle ani v blízkosti zdrojov tepla (napr. kachle, ohrievače).
- ▶ Uistite sa, že sa informácie o elektrickom napájaní na typovom štítku zhodujú s údajmi napájania zo siete. Ak nie, požiadajte o pomoc elektrikára.
- ▶ Nepoužívajte adaptéry s viacerými zásuvkami ani predlžovacie káble.
- ▶ Uistite sa, že sa používa iba dodaný elektrický napájací kábel a súprava hadíc.
- ▶ Dbajte na to, aby nedošlo k poškodeniu elektrického kábla ani zástrčky. Ak je kábel poškodený, dajte ho vymeniť elektrikárovi.
- ▶ Na napájanie použite samostatnú uzemnenú zásuvku, ktorá bude po inštalácii ľahko prístupná. Tento spotrebič musí byť uzemnený.
- ▶ Uistite sa, že hadicové spoje a prípojky sú pevné a nedochádza k úniku.

Určené použitie

Tento spotrebič je určený len na pranie bielizne vhodnej na pranie v práčke. Vždy postupujte podľa pokynov uvedených na etikete každého odevu. Je určený výhradne na použitie v domácnosti, v interiéri. Nie je určený na komerčné ani priemyselné použitie.

Zmeny alebo úpravy spotrebiča nie sú povolené. Neúmyselné použitie môže spôsobiť nebezpečenstvo a stratu všetkých nárokov na záruku a zodpovednosť.

2.1 Príprava

- ▶ Vyberte spotrebič z obalu.
- ▶ Odstráňte všetok obalový materiál vrátane ochrannej fólie, ktorá je na spotrebiči, na polystyrénovej základni, uchovávajte ich mimo dosahu detí.
- ▶ Pri otvorení balenia môžu byť na plastovom vrecku a dvierkach kvapky vody. Je to normálny jav, kvapky pochádzajú z testov s vodou v továrni.

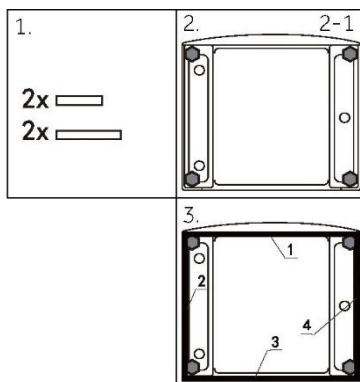


Poznámka: Likvidácia obalov

Všetky obalové materiály uchovávajte mimo dosahu detí a likvidujte ich spôsobom šetrným k životnému prostrediu.

2.2 VOLITELNÉ: Nainštalujte podložky na zníženie hluku

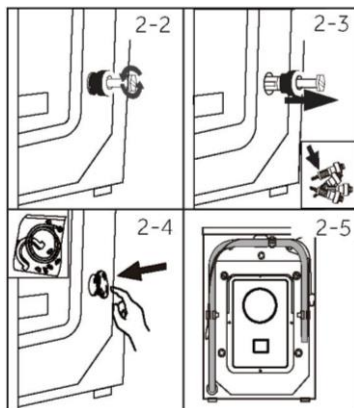
1. Pri otvorení obalovej fólie nájdete štyri podložky na zníženie hluku. Používajú sa na zníženie hluku (obr. 2-1).
2. Položte práčku ležať na bok, dverka smerujúce nahor, spodok má smerovať k pracovníkovi obsluhy.
3. Vyberte podložky na zníženie hluku a odstráňte obojstrannú lepiacu ochrannú fóliu. Prilepte podložky na zníženie hluku pod skriňu práčky, ako vidno na obrázku 3 (dve dlhšie podložky v polohe 1 a 3, dve kratšie podložky v polohe 2 a 4). Nakoniec spotrebič znovu postavte.



2.3 Odmontujte prepravné skrutky

Prepravné skrutky sú určené na zachytenie antivibračných komponentov vnútri spotrebiča počas prepravy, aby sa zabránilo poškodeniu vnútra spotrebiča.

1. Odstráňte všetky 4 skrutky na zadnej strane a vyberte plastové rozpery (obr. 2-2) (obr. 2-3).
2. Otvory na ľavej strane uzavrite zaslepovacími zátkami (obr. 2-4) (obr. 2-5).

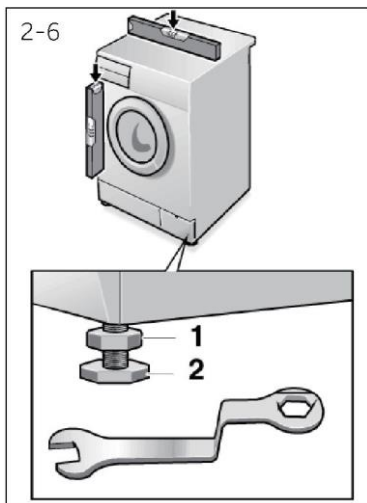


**Poznámka: Uchovávajte na bezpečnom mieste**

Všetky ochranné prepravné prvky uchovávajte na bezpečnom mieste pre neskoršie použitie. Vždy, keď treba spotrebič premiestniť, najprv znova nainštalujte ochranné prvky.

2.4 Premiestňovanie spotrebiča

Ak treba spotrebič premiestniť na vzdialené miesto, pred inštaláciou vyberte prepravné skrutky, aby ste predišli poškodeniu: Montáž prebieha v opačnom poradí.

**2.5 Zarovnanie spotrebiča**

Nastavte všetky nožičky (obr. 2-6), aby ste dosiahli úplne vodorovnú polohu. Tým sa minimalizujú vibrácie a tým aj hluk počas používania. Zníži sa tým aj opotrebovanie a napnutie. Pri zarovnávaní odporúčame použiť vodováhu. Podlaha by mala byť čo najstabilnejšia a najrovnejšia.

1. Uvoľnite poistnú maticu (1) kľúčom.
2. Nastavte výšku otáčaním nožičky (2).
3. Utiahnite poistnú maticu (1) ku skrini spotrebiča.

**UPOZORNENIE!**

- ▶ Mini práčka sa nesmie umiestniť priamo na práčku a sušičku.

2.6 Prípojka na vypúšťanie vody

Pripevnite hadicu na vypúšťanie vody správne k potrubiu. Hadica musí dosiahnuť v jednom bode výšku 80 až 100 cm nad dnom spotrebiča! Ak je to možné, vždy udržiavajte vypúšťaciu hadicu pripevnenú k svorke na zadnej strane spotrebiča.



UPOZORNENIE!

- ▶ Na pripojenie používajte iba dodanú súpravu hadíc.
- ▶ Nikdy nepoužívajte staré súpravy hadíc!
- ▶ Pripojte iba prívod studenej vody.
- ▶ Pred pripojením skontrolujte, či je voda čistá a číra.

Možné sú nasledujúce pripojenia:

2.6.1 Odtoková hadica ústi do umývadla

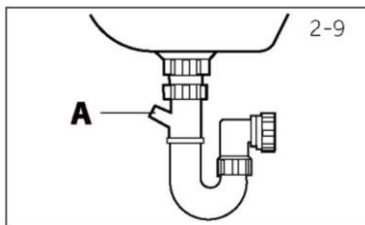
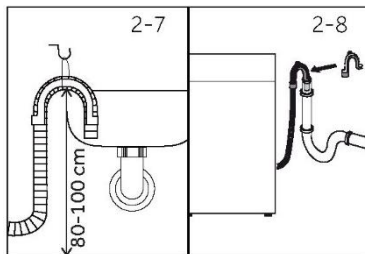
- ▶ Zaveďte odtokovú hadicu s držiakom U cez okraj umývadla s vhodnou veľkosťou (obr. 2-7).
- ▶ Držiak U správne chráňte, aby sa nezošmykol.

2.6.2 Odtoková hadica zapojená k odtoku vody

- ▶ Vnútrotný priemer stojaceho potrubia s odvzdušňovacím otvorom musí byť minimálne 40 mm.
- ▶ Vsuňte odtokovú hadicu na 80 – 100 mm do potrubia odpadovej vody.
- ▶ Pripojte držiak U a dostatočne ho zaistite (obr. 2-8).

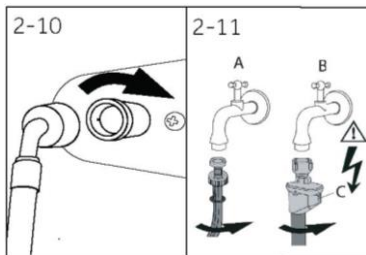
2.6.3 Prípojka odtokovej hadice k odtoku z umývadla

- ▶ Spoj musí byť nad sifónom.
- ▶ Hrdlo prípojky je zvyčajne uzavreté podložkou (A). Tá sa musí odstrániť, aby sa zabránilo akejkoľvek poruche (obr. 2-9).
- ▶ Odtokovú hadicu zaistite svorkou.



POZOR!

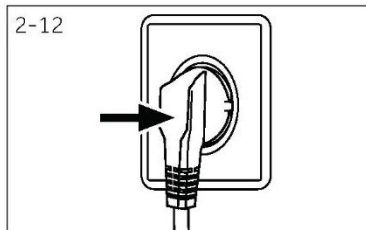
- ▶ Odtoková hadica by nemala byť ponorená do vody, mala by byť bezpečne upevnená a bez únikov. Ak je odtoková hadica umiestnená na zemi, alebo ak je potrubie vo výške menej ako 80 cm, práčka sa počas naplňovania nepretržite vypúšťa (sifónový jav).
- ▶ Odtoková hadica sa nesmie predlžovať. V prípade potreby kontaktujte popredajný servis.



2.7 Prípojka čerstvej vody

Uistite sa, že sú vložené tesnenia.

1. Pripojte prívodnú hadicu vody so zahnutým koncom k spotrebiču (obr. 2-10). Ručne utiahnite skrutkový spoj.
2. Druhý koniec pripojte k vodovodnému kohútiku so závitom 3/4" (obr. 2-11)



2.8 Elektrické zapojenie

Pred každým zapojením skontrolujte, či:

- ▶ hodnoty napájania, zásuvka a poistka zodpovedajú hodnotám na typovom štítku,
- ▶ elektrická zásuvka je uzemnená a nepoužíva sa žiadny rozbočovač ani predlžovací kábel,
- ▶ zástrčka a zásuvka sú vzájomne kompatibilné.

Vsuňte zástrčku do zásuvky (obr. 2-12).



UPOZORNENIE!

- ▶ Vždy sa uistite, že všetky prípojky (elektrické napájanie, odtok a hadica na čerstvú vodu) sú pevné, suché a bez únikov!
- ▶ Dávajte pozor, aby tieto diely neboli nikdy stlačené, zalomené ani skrútené.
- ▶ Ak je elektrický napájací kábel poškodený, musí ho vymeniť servisný zástupca (pozri záručný list), aby sa predišlo nebezpečenstvu.

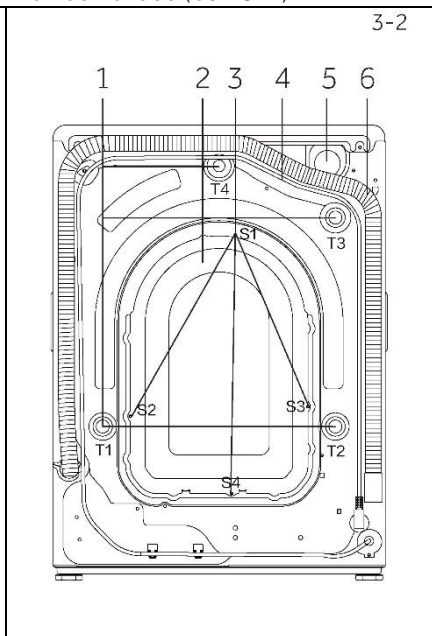
**Poznámka:**

Z dôvodu technických zmien a rôznych modelov sa ilustrácie v nasledujúcich kapitolách môžu líšiť od vášho modelu.

3.1 Obrázok spotrebiča

Pohľad spredu (obr. 3-1):

Pohľad zozadu (obr. 3-2):

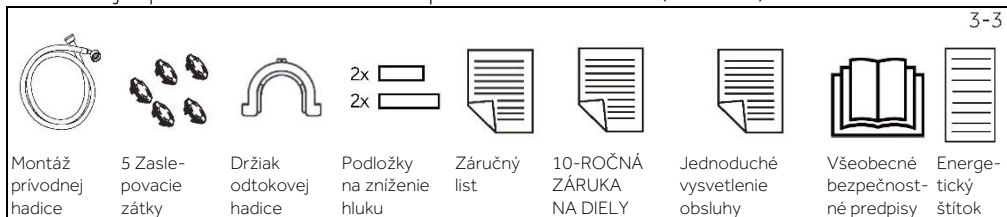


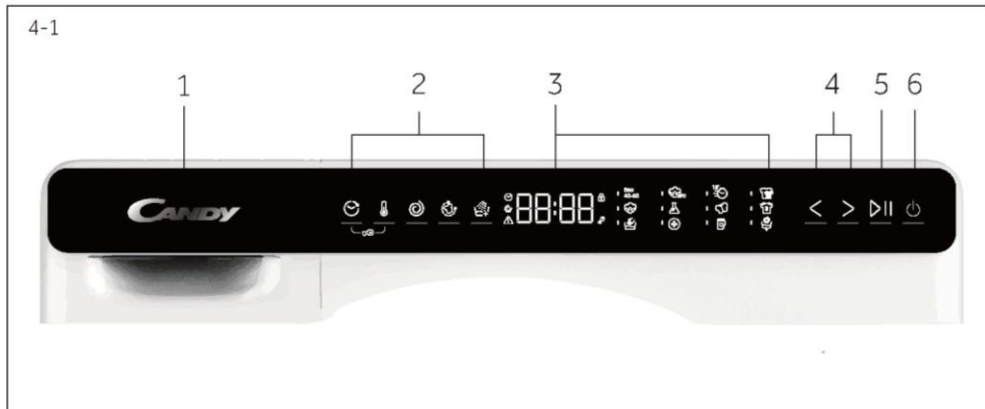
- | | |
|---------------------------------------|------------------------|
| 1 Zásuvka na prací prostriedok/aviváž | 4 Dvierka práčky |
| 2 Pracovná doska | 5 Servisná klapka |
| 3 Ovládací panel | 6 Nastavitelné nožičky |

- | |
|---------------------------------|
| 1 Prepravné skrutky (T1-T4) |
| 2 Zadný kryt |
| 3 Skrutky zadného krytu (S1-S4) |
| 4 Elektrický napájací kábel |
| 5 Vstupný ventil vody |
| 6 Odtoková hadica |

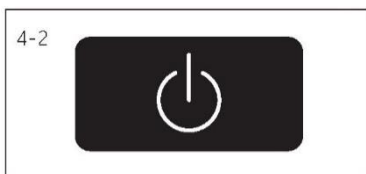
3.2 Príslušenstvo

Skontrolujte príslušenstvo a literatúru podľa tohto zoznamu (obr. 3-3):





- | | | | | | |
|---|--|---|---------------------------|---|------------------------------------|
| 1 | Zásuvka na prací
prostriedok/aviváž | 2 | Funkčné tlačidlá | 3 | Displej |
| 4 | Tlačidlá výberu programu | 5 | Tlačidlo Štart/Pozastaviť | 6 | Tlačidlo elektrického
napájania |



4.1 Elektrické napájanie

Stlačením tlačidla „Elektrické napájanie“ spotrebič zapnete alebo vypnete (obr. 4-2).



4.2 Program

Program vyberte stlačením tlačidiel výberu (<>). Zobrazia sa predvolené nastavenia (obr. 4-3).



4.3 Displej

Na displeji (obr. 4-4) sa zobrazujú nasledujúce informácie:

- Doba prania
- Oneskorenie ukončenia
- Proti pokrčeniu
- Kódy chýb a servisné informácie
- Zamknutie dverí
- Detská poistka

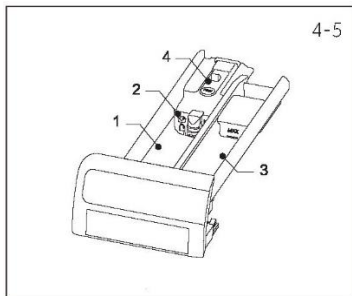
4.4 Zásuvka na prací prostriedok/aviváž

Otvorte zásuvku dávkovača, uvidíte nasledujúce komponenty (obr. 4-5)

1: priehradka na práškový alebo tekutý prací prostriedok.
2: klapka pre prací prostriedok, v prípade práškoveho pracieho prostriedku ju zdvihnite, v prípade kvapalného prostriedku ju nechajte dolu.

3: priehradka na aviváž.

4: poistná zarážka, stlačte ju nadol, aby ste zásuvku dávkovača mohli vytiahnuť. Odporúčanie týkajúce sa typu pracích prostriedkov je vhodné pre rôzne teploty prania. Pozrite si návod na použitie pracieho prostriedku (P15).

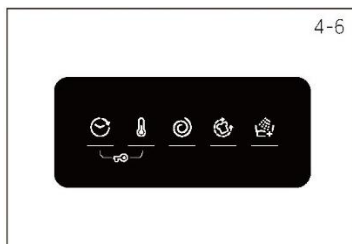


4.5 Funkčné tlačidlá

Funkčné tlačidlá (obr. 4-6) umožňujú pred spustením programu vybrať pre daný program ďalšie možnosti. Zobrazia sa príslušné indikátory.

Vypnutím spotrebiča alebo nastavením nového programu sa všetky možnosti znovu vypnú.

Ak je pre tlačidlo k dispozícii viac možností, požadovanú možnosť je možné zvoliť postupným stláčaním tlačidla.



Poznámka: Nastavenia z výroby

Na dosiahnutie najlepších výsledkov v každom programe má spoločnosť Haier dobre definované špecifické predvolené nastavenia. Ak nemáte žiadne špeciálne požiadavky, odporúča sa použiť predvolené nastavenia.

4.5.1 Funkčné tlačidlo „Oneskorenie“

Stlačením tohto tlačidla (obr. 4-7) sa program zapne s oneskorením. Časové oneskorenie ukončenia programu sa môže predĺžiť v krokoch 30 minút, od 0 do 24 hodín (čas ukončenia bude neskôr než pôvodný čas programu). Napríklad zobrazenie vypnutia 6:30 znamená, že cyklus programu sa ukončí o 6 hodín a 30 minút. Stlačením tlačidla „Štart/Pozastaviť“ sa aktivuje časové oneskorenie.

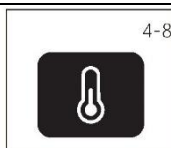


Poznámka: Tekutý prací prostriedok

Ak používate tekutý prací prostriedok, neodporúča sa aktivovať oneskorenie času ukončenia.

4.5.2 Funkčné tlačidlo „Teplota“

Stlačením tohto tlačidla (obr. 4-8) zmeníte teplotu programu prania. Ak nesvieti žiadna hodnota (displej „--“°C), voda sa nebude ohrievať.



4.5.3 Funkčné tlačidlo „Rýchlosť“

Stlačením tohto tlačidla (obr. 4-9) zmeníte alebo zrušíte výber programu odstreďovania. Ak nesvieti žiadna hodnota a zobrazuje sa „0“, bielizeň sa nebude odstreďovať.



4-10



4.5.4 Funkčné tlačidlo „Proti pokrčeniu“

Stlačením tohto tlačidla (obr. 4-10) sa daná funkcia aktivuje, a rozsvieti sa príslušná ikona. Funkcia sa zruší opätovným stlačením alebo výberom iného programu.

Spolu s funkciou „Proti pokrčeniu“ sa maximálna rýchlosť odstreďovania nastaví na 800 ot/min.

Po odstreďovaní práčka bude prerušovane otáčať bubon, aby sa bielizeň udržiavala v pohybe, aby sa zabránilo plesniam a zápachu, aby bielizeň pokrčila čo najmenej a bola po zavesení menej pokrčená.

Počas prevádzky sa na LED displeji bude zobrazovať „-“ „--“ „---“ „---“ „---“ „---“ „---“, pričom táto fáza trvá maximálne 12 hodín, a používatelia môžu program kedykoľvek ukončiť stlačením tlačidla „Štart/Pozastaviť“.

4-11



4.5.5 Funkčné tlačidlo „Extra plákanie“

Stlačením tohto tlačidla (obr. 4-11) sa bielizeň vypláka intenzívnejšie čistou vodou. Odporúča sa pre ľudí s citlivou pokožkou.

Postupným stláčaním tlačidla môžete vybrať nulu až tri ďalšie cykly plákania. Zobrazia sa na displeji ako P--0/P--1/P-2/P--3. Pre rôzne programy sú k dispozícii rôzne možnosti.

4-12




4.5.6 Tlačidlo „Štart/Pozastaviť“

Opatrným stlačením tohto tlačidla (obr. 4-12) sa spustí alebo preruší aktuálne zobrazený program.

4-13

cL o t

4.6 Detská poistka

Po výbere a spustení programu sa na 3 sekundy naraz dotknite tlačidiel „Teplota“ a „Oneskorenie“, aby ste zablokovali všetky prvky proti aktivácii, na paneli sa zobrazí .

Poistku zrušíte opätovným stlačením týchto dvoch tlačidiel. Pokiaľ je aktívna detská poistka, bude svietiť indikácia detskej poistky. Funkcia sa dá aktivovať, kým je spotrebič v prevádzke.

Ak stlačíte nejaké tlačidlo, kým je aktívna detská poistka, na displeji sa zobrazí „cL o t“ (obr. 4-13), a neurobí sa žiadna zmena.



Poznámka: Zvukový signál

V nasledujúcich prípadoch predvolene nezaznie žiadny zvuk:

▶ pri stlačení tlačidla

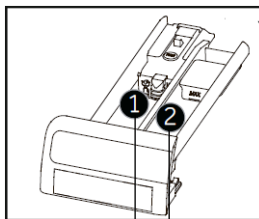
▶ na konci programu

V prípade potreby môžete zvukový signál aktivovať, pozri KAŽDODENNÉ POUŽÍVANIE (P21 7.13)



Poznámka: Postup kontroly počtu cyklov, vykonal spotrebič.

Postup: v pohotovostnom režime najprv vyberte program „Bavlna“, potom súčasne stlačte „Teplota“ a „Rýchlosť“, čím sa na 2 sekundy zobrazí počet prevádzkových cyklov, potom sa obnoví rozhranie pohotovostného režimu. Po ukončení programu sa k súčtu prevádzkových cyklov pridá 1. Ak počet prevádzkových cyklov prekročí 9999, zobrazí sa v hexadecimálnom formáte.



Priehradka na prací prostriedok:

- ① Prací prostriedok
- ② Aviváž alebo iný prípravok na ošetrovanie bielizne

• Áno, o Voliteľné, / Nie

Program	Max. náplň v kg	Teplota v °C ¹⁾ voliteľný rozsah	Predvoľba			Typ tkaniny	Predvoľená rýchlosť odstredovania v ot./min.	Funkcia					
				1	2			Oneskorenie	Teplota	Rýchlosť	Protipokrčenie	Extra plákanie	
Eko 40-60	5,0	/	/	●	○	/	/	○	/	/	/	/	/
Bavlna 20°C	5,0	/	/	●	○	Bavlna	1000	○	/	○	○	○	○
Rýchly 15	1,5	* do 40	*	●	○	Bavlna/Syntetika	1000	○	○	○	○	○	○
Zmes a farebné	5,0	* do 60	30	●	○	Mierne zašpinená rôzna bavlnená a syntetická bielizeň	1000	○	○	○	○	○	○
Bavlna	5,0	* do 90	40	●	○	Bavlna	1200	○	○	○	○	○	○
Syntetika	5,0	* do 60	40	●	○	Syntetika	1200	○	○	○	○	○	○
Jemná bielizeň	1,5	* do 30	30	●	○	Jemná bielizeň a hodváb	600	○	○	○	/	○	○
Šport	1,5	* do 40	20	●	○	Bavlna/Syntetika	800	○	○	○	○	○	○
Ručné pranie	1,5	* do 40	*	●	○	Vlnená bielizeň alebo odevy s obsahom vlny, ktoré sa dajú prať	800	○	○	○	/	○	○
Hygiena +	5,0	* do 90	60	●	○	Bavlna	1000	○	○	○	○	○	○
Džínsy	5,0	* do 60	30	●	○	Džínsy	1000	○	○	○	○	○	○
Odčerpávanie vody a odstredenie	5,0	/	/	/	/	Všetky tkaniny	1000	/	/	○	○	○	○

* Voda bez ohrevu.

1) Teplotu prania 90 °C vyberte len pre prípad špeciálnych hygienických požiadaviek.

2) Znížte množstvo pracieho prostriedku, pretože program je krátky.

Návrh a špecifikácie sa môžu meniť s cieľom zvýšiť kvalitu aj bez predchádzajúceho upozornenia.

Naskenujte QR kód na energetickom štítku a získajte tak informácie o spotrebe energie. Skutočná spotreba energie sa môže líšiť od deklarovanej v závislosti od miestnych podmienok.

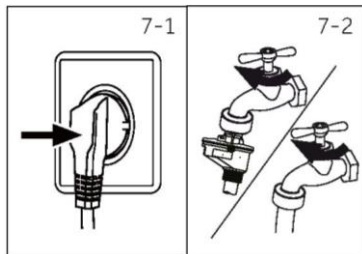


Poznámka: Automatické váženie

Spotrebič je vybavený zariadením na rozpoznanie zataženia. Pri nízkom zatažení sa v niektorých programoch automaticky zníži spotreba energie, vody a skráti sa doba prania. Zobrazená predvolená doba sa môže líšiť v závislosti od hmotnosti náplne.

7.1 Elektrické napájanie

Pripojte práčku k zdroju napájania (220 V až 240 V~/50 Hz; obr. 7-1). Pozrite si aj časť INŠTALÁCIA (pozri P10).



7.2 Vodovodná prípojka

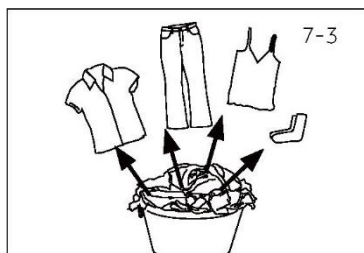
- ▶ Pred pripojením skontrolujte čistotu a čírosť privádzanej vody.
- ▶ Otvorte kohútik (obr.7-2).

i Poznámka: Utesnenie

Pred použitím skontrolujte utesnenie spojov medzi kohútikom a privodnou hadicou otočením kohútika.

7.3 Príprava bielizne

- ▶ Rozdelte oblečenie podľa tkaniny (bavlna, syntetika, vlna alebo hodváb atď.) a podľa stupňa zašpinenia (obr. 7-3). Dávajte pozor na značky na etiketách odevov.
- ▶ Bielizeň rozdelte podľa farieb. Farebné odevy najprv vyperte ručne, aby ste skontrolovali, či nepúšťa farbu.
- ▶ Vyprázdnite vrecká (kľúče, mince atď.) a odstráňte tvrdšie ozdobné predmety (napr. brošne).
- ▶ Odevy bez olemovania, jemnú bielizeň a jemne tkané textilie, ako sú jemné záclony, treba vložiť do vrecka, v ktorom bude jemná bielizeň vhodne chránené (uprednostnite ručné pranie alebo čistenie nasucho).
- ▶ Zapnite zipsy, suché zipsy a háčiky, uistite sa, že gombíky sú pevne prišité.
- ▶ Vložte kusy bielizne do vrecka, ktoré chráni jemnú bielizeň bez olemovania, jemnú spodnú bielizeň a malé kusky, ako sú ponožky, opasky, podprsenky atď.
- ▶ Veľké kusy bielizne, ako sú posteľné obliečky, posteľné prikrývky atď., vkladajte nezložené.
- ▶ Džínsy a potlačené, zdobené alebo farebné textilie obráťte naruby, podľa možnosti ich perte oddelene.



! POZOR!

Netextilné, ako aj malé, voľné alebo ostré predmety môžu spôsobiť poruchy a poškodiť bielizeň a spotrebič.

Tabuľka starostlivosti

Pranie		
 Bežný postup prania pri teplote až 95 °C	 Bežný postup prania pri teplote až 60 °C	 Šetrné pranie pri teplote až 60 °C
 Bežný postup prania pri teplote až 40 °C	 Šetrné pranie pri teplote až 40 °C	 Veľmi šetrné pranie pri teplote až 40 °C
 Bežný postup prania pri teplote až 30 °C	 Šetrné pranie pri teplote až 30 °C	 Veľmi šetrné pranie pri teplote až 30 °C
 Ručné pranie max. 40 °C	 Neperte	
Bielenie		
 Povolené akékoľvek bielenie	 Iba kyslík/bez obsahu chlóru	 Nebieliť
Sušenie		
 Môže sa sušiť v bubnovej sušičke pri normalnej teplote	 Môže sa sušiť v bubnovej sušičke pri nižšej teplote	 Nevhodné na sušenie v bubnovej sušičke
 Sušenie po zavesení	 Sušenie na vodorovnej ploche	
Žehlenie		
 Žehliť pri maximálnej teplote do 200 °C	 Žehliť pri strednej teplote do 150 °C	 Žehlička pri nízkej teplote do 110 °C; bez pary (žehlenie s napaarovaním môže spôsobiť nezvratné poškodenie)
 Nežehlite		
Profesionálna starostlivosť o textilie		
 Chemické čistenie použitím tetrachlórétenu	 Chemické čistenie použitím uhľovodíkov	 Nečistite chemicky
 Profesionálne čistenie namokro	 Nepoužívajte profesionálne čistenie namokro	

7.4 Vkladanie bielizne do spotrebiča

- Bielizeň vkladajte do bubna postupne.
- Nepreťažujte ho. Nezabudnite, že maximálna náplň sa mení v závislosti od programu! Pravidlo pre maximálnu náplň: Medzi vloženou bielizňou a vrchom bubna musí ostať voľný priestor približne 15 cm.
- Dvierka opatrne zatvorte. Uistite sa, že žiadny kus bielizne neostal zaseknutý v dvierkach.

7.5 Výber pracieho prostriedku

- ▶ Účinnosť prania a výkon sú určené kvalitou použitého pracieho prostriedku.
- ▶ Používajte iba pracie prostriedky schválené na použitie v práčke.
- ▶ V prípade potreby použite špecifické pracie prostriedky, napr. na syntetické a vlnené tkaniny.
- ▶ Pozrite si rady na nálepke pre pracie prostriedky na doske.
- ▶ Nepoužívajte chemické prípravky ako je trichlóretylén a podobné výrobky.

Vyberte si najlepší prací prostriedok

Program	Druh pracieho prostriedku				
	Univerzálny	Na farebnú bielizeň	Na jemnú bielizeň	Špeciálny	Aviváž
Eko 40-60	L/P	L/P	-	-	o
Bavlna 20°C	L/P	L/P	-	-	o
Rýchly 15	L	L	-	-	o
Zmes a farebné	L	L/P	-	-	o
Bavlna	L/P	L/P	-	-	o
Syntetika	-	L/P	-	-	o
Jemná bielizeň	-	-	L/P	L/P	o
Šport	-	-	L/P	L/P	o
Ručné pranie	-	-	L/P	L/P	o
Hygiena +	L/P	L/P	-	-	o
Džínsy	-	L	-	L/P	o
Odčerpanie vody a odstredenie	-	-	-	-	o

L = gél/tekutý prací prostriedok P = práškový prací prostriedok O = voliteľné - = nie
Ak sa používa tekutý prací prostriedok, neodporúča sa aktivovať oneskorenie prania.

Odporúčania pri použití:

- ▶ Prášok na pranie: 20 °C až 90 °C* (najlepšie použitie: 40 – 60 °C)
- ▶ Prací prostriedok na farebnú bielizeň: 20 °C až 60 °C (najlepšie použitie: 30 – 60 °C)
- ▶ Prací prostriedok na vlnu/jemnú bielizeň: 20 °C až 30 °C (najlepšie použitie: 20 – 30 °C)

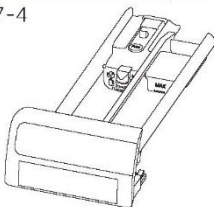
*Teplotu prania 90 °C zvolte len v prípade špeciálnych hygienických požiadaviek.

*Ak zvolíte teplotu vody 60 °C alebo vyššiu, odporúčame vám používať menej pracieho prostriedku. Použite špeciálny dezinfekčný prostriedok vhodný na bavlnu alebo syntetické tkaniny.

*Je lepšie použiť menej pracieho prášku alebo vsypať prášok voľne.

*Aviváž pridajte podľa hmotnosti oblečenia.

7-4



7.6 Pridávanie pracieho prostriedku

1. Vysuňte zásuvku na prací prostriedok.
2. Požadovanými chemikáliami naplňte priehradky zásuvky (obr. 7-4).
3. Zásuvku opatrne zatlačte späť.



Poznámka:

- ▶ Pred ďalším cyklom prania odstráňte zo zásuvky zvyšky pracieho prostriedku.
- ▶ Pracím prostriedkom ani avivážou neplytvajte.
- ▶ Postupujte podľa pokynov na balení pracieho prostriedku.
- ▶ Zásuvku naplňte pracím prostriedkom až tesne pred začiatkom cyklu prania.
- ▶ Koncentrovaný tekutý prací prostriedok by sa mal pred pridaním zriediť.
- ▶ Ak je zvolená funkcia „Oneskorenie“, nepoužívajte tekutý prací prostriedok.
- ▶ Opatrne zvolte nastavenia programu podľa symbolov starostlivosti na všetkých štítkoch bielizne a podľa tabuľky programov.

7-5



7.7 Zapnite elektrické napájanie spotrebiča

Stlačením tlačidla „Elektrické napájanie“ spotrebič zapnete alebo vypnete (obr. 7-5).

7-6



7.8 Vyberte program

Ak chcete dosiahnuť najlepšie výsledky prania, vyberte program, ktorý zodpovedá stupňu zašpinenia a typu bielizne. Stlačením tlačidiel výberu programu nastavíte správny program. Zobrazia sa predvolené nastavenia (obr. 7-6). Stlačte súčasne tlačidlo „Rýchlosť“ + tlačidlo „Extra plákanie“ a podržte ich približne 3 sekundy, aby sa aktivoval program „Odstredovanie“.



Poznámka: Odstránenie zápachu

Pred prvým použitím odporúčame spustiť program „Bavlna + 90 °C + 600 ot./minútu“ bez náplne a s malým množstvom pracieho prostriedku v priestore na pranie alebo so špeciálnym čistiacim prostriedkom na odstránenie zvyškov z výroby, ktoré by mohli poškodiť bielizeň.

7-7



7.9 Ďalšie vybrané funkcie

Vyberte požadované možnosti a nastavenia (obr. 7-7); pozri Ovládací panel.

7.10 Spustenie programu prania

Stlačením tlačidla „Štart/Pauza“ (Obr. 7-8) spustíte program.

Spotrebič pracuje podľa súčasných nastavení.

Zmeny sú možné len zrušením programu.



7.11 Prerušit/prepnúť program prania

Ak chcete prerušiť prebiehajúci program, opatrne stlačte tlačidlo „Štart/Pozastaviť“.

Opätovným stlačením obnovte prevádzku.

Ak chcete zrušiť spustený program a všetky jeho individuálne nastavenia:

1. Stlačením tlačidla „Štart/Pozastaviť“ prerušíte spustený program.
2. Vyberte nový program a spustíte ho

7.12 Po praní



Poznámka: Zámka dvierok

- ▶ Z bezpečnostných dôvodov sú dvierka počas cyklu prania čiastočne zamknuté. Dvierka sa dajú otvoriť až na konci programu alebo po správnom zrušení programu
- ▶ V prípade vysokej hladiny vody, vysokej teploty vody a počas odstreďovania sa dvierka nedajú otvoriť, zobrazuje sa **Loc L**.

1. Po ukončení programového cyklu sa zobrazí **End**.
2. Spotrebič sa automaticky vypne.
3. Bielizeň vyberte čo najskôr, aby ste si uľahčili starostlivosť a zabránili pokrčeniu.
4. Vypnite prívod vody.
5. Odpojte elektrický napájací kábel.
6. Otvorte dvierka, aby ste zabránili hromadeniu vlhkosti a tvorbe zápachu. Kým sa práčka nepoužíva, nechajte ju pootvorenú.
7. Malé kúsky oblečenia sa po odstreďovaní s vysokou rýchlosťou môžu prilepiť na steny bubna, preto po otvorení dvierok skontrolujte celý bubon.



Poznámka: Pohotovostný režim/úsporný režim

Zapnutý spotrebič sa prepne do pohotovostného režimu, ak sa neaktivuje do 2 minút pred spustením programu alebo po ukončení programu. Displej sa vypne. Šetrí to energiu.

7.13 Aktivácia alebo vypnutie bzučiča

Zvukový signál sa môže v prípade potreby zrušiť:

1. Zapnite spotrebič.
2. Vyberte program „Rýchly 15“.
3. Stlačte tlačidlo „Oneskorenie“ a tlačidlo „Extra plákanie“ súčasne na približne 3 sekundy. Na displeji sa zobrazí **bEEP on** a bzučičak bude aktívny.
Opätovným stlačením týchto dvoch tlačidiel sa bzučičak vypne, zobrazí sa „**bEEP OFF**“.



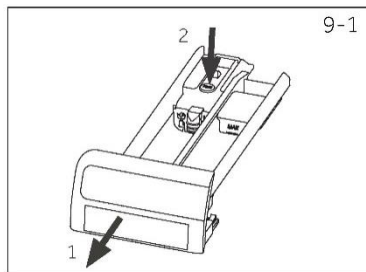
Ekologicky zodpovedné používanie

- ▶ Aby ste dosiahli čo najlepšie využitie energie, vody, pracieho prostriedku a času, mali by ste použiť odporúčanú maximálnu veľkosť náplne.
- ▶ Spotrebič neprepĺňajte (nad bielizňou má ostať voľný priestor na vloženie ruky).
- ▶ Pre mierne zašpinenú bielizeň vyberte program Rýchly 15.
- ▶ Pre každý prací prostriedok použite presné dávkovanie.
- ▶ Vyberte si najnižšiu primeranú teplotu prania, moderné pracie prostriedky perú účinne až pri teplote nižšej ako 60 °C.
- ▶ Predvolené nastavenia zvyšujte len z dôvodu silných škvŕn.

9.1 Čistenie zásuvky na prací prostriedok

Vždy dbajte na to, aby v zásuvke neostávali zvyšky pracieho prostriedku. Zásuvku pravidelne čistite (obr. 9-1):

1. Vytiahnite zásuvku až na doraz.
2. Stlačte uvoľňovacie tlačidlo a zásuvku vyberte.
3. Vnútro umyte a utrite utierkou.
4. Zásuvku vypláchnite vodou, kým nebude úplne čistá, potom ju vsuňte späť do spotrebiča



9.2 Čistenie spotrebiča

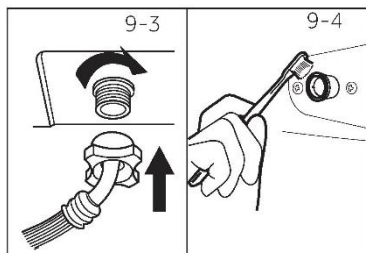
- ▶ Počas čistenia a údržby odpojte spotrebič zo siete.
- ▶ Na čistenie skrine spotrebiča (obr. 9-2) a gumových komponentov použite mäkkú handričku so saponátom.
- ▶ Nepoužívajte organické chemikálie ani korozívne rozpúšťadlá.
- ▶ Otvorte kohútik, aby ste zistili, či nedochádza k úniku.



9.3 Vstupný ventil vody a filter vstupného ventilu

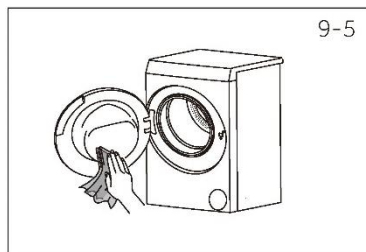
Aby sa zabránilo zablokovaniu prívodu vody pevnými látkami, ako je vodný kameň, pravidelne čistite filter na vstupnom ventile.

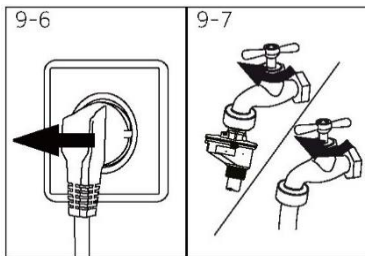
- ▶ Odpojte elektrický napájací kábel a vypnite prívod vody.
- ▶ Odskrutkujte prívodnú hadicu vody na zadnej strane spotrebiča (obr. 9-3), ako aj na vodovodnom kohútiku.
- ▶ Vypláchnite filtre vodou a očistite kefkou (obr. 9-4).
- ▶ Vložte filter a namontujte prívodnú hadicu.



9.4 Čistenie bubna

- ▶ Z bubna vyberte nechtiac vyprané predmety, najmä kovové predmety, ako sú špendlíky, mince atď. (obr. 9), pretože spôsobujú hrdzavé škvrny a poškodenie.
- ▶ Na odstránenie škvŕn od hrdze používajte čistiaci prípravok bez obsahu chlóru. Dodržiavajte varovné pokyny výrobcu čistiaceho prípravku.
- ▶ Na čistenie nepoužívajte žiadne tvrdé predmety ani drôtenky.
- ▶ Po vyčistení otvorte dverka, škvŕny a penu okolo tesnenia očistite uterákom, a vnútornú a vonkajšiu časť tesnenia udržiavajte čistú. (Obr. 9-5)



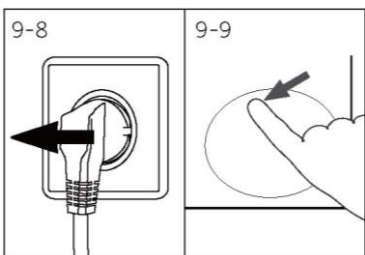


9.5 Dlhé obdobia bez používania

Ak spotrebič necháte dlhšiu dobu bez používania:

1. Vytiahnite elektrickú zástrčku (obr. 9-6).
2. Vypnite prívod vody (obr. 9-7).
3. Otvorte dverka, aby ste zabránili hromadeniu vlhkosti a tvorbe zápachu. Kým sa spotrebič nepoužíva, nechajte dverka otvorené.

Pred ďalším použitím starostlivo skontrolujte elektrický napájací kábel, prívod vody a odtokovú hadicu. Uistite sa, že je všetko správne nainštalované a na spojoch nedochádza k únikom.



9.6 Filter čerpadla

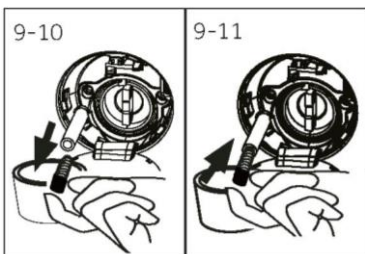
Filter čistite raz mesačne a filter čerpadla kontrolujte, ak spotrebič:

- ▶ Nevypúšťa vodu.
- ▶ Neodstreďuje.
- ▶ Počas prevádzky spôsobuje nezvyčajný hluk.

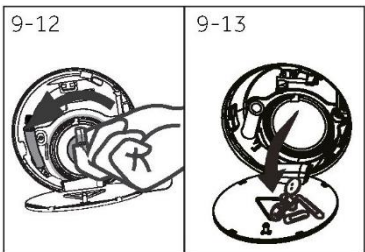


UPOZORNENIE!

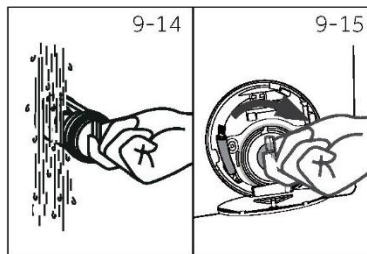
Riziko prehriatia! Voda vo filtri čerpadla môže byť veľmi horúca! Pred akýmkoľvek zásahom sa uistite, že voda vychladla.



1. Spotrebič vypnite a odpojte elektrickú zástrčku (obr. 9-8).
2. Zatlačte a otvorte servisnú klapku (obr. 9-9).
3. Podložte plytkú nádobu na zachytenie unikajúcej vody (obr. 9-10). Mohlo by uniknúť veľa vody!
4. Vytiahnite vypúšťaciu hadicu a podržte jej koniec nad nádobou (obr. 9-10).
5. Z vypúšťacej hadice vytiahnite zátku (obr. 9-10).
6. Po úplnom vypustení vypúšťaciu hadicu (obr. 9-11) uzavrite a zatlačte ju späť do spotrebiča.
7. Odskrutkujte filter čerpadla proti smeru hodinových ručičiek a vyberte ho (obr. 9-12).
8. Odstráňte zvyšky a nečistoty (obr. 9-13).



9. Filter starostlivo vyčistíte, napr. tečúcou vodou (obr. 9-14).
10. Po vyčistení znova namontujete rukoväť a utiahnete ju až nadoraz. V danej chvíli bude rukoväť vo vertikálnej polohe (obr. 9-15).
11. Zatvorte servisnú klapku.

**POZOR!**

- ▶ Tesnenie filtra čerpadla musí byť čisté a nepoškodené. Ak by veko nebolo utiahnuté úplne, mohla by uniknúť voda.
- ▶ Filter musí byť na mieste, inak môže dôjsť k úniku.

Mnohé problémy, ktoré by sa mohli vyskytnúť, môžete vyriešiť sami bez špecifických odborných znalostí. V prípade problému skontrolujte všetky zobrazené možnosti a pred kontaktovaním popredajného servisu postupujte podľa pokynov uvedených nižšie. **Pozri SLUŽBY PRE ZÁKAZNÍKOV**



UPOZORNENIE!

- ▶ Pred údržbou spotrebič vypnite a vyťahnite zástrčku zo zásuvky elektrickej siete.
- ▶ Elektrické zariadenia by mali servisovať iba kvalifikovaní elektrikári, pretože nesprávne vykonané opravy môžu spôsobiť značné následné škody.
- ▶ Poškodený prívodný kábel musí vymeniť výrobca, jeho servisný zástupca alebo osoby s podobnou kvalifikáciou, aby sa predišlo nebezpečenstvu.
- ▶ Pre bezpečnosť koncového používateľa sa neodporúča, aby spotrebič opravoval sám používateľ alebo iná osoba než odborník. Kontaktujte popredajný servis.

10.1 Informačné kódy

Nasledujúce kódy sa zobrazujú len pre informácie týkajúce sa cyklu prania. Nesmú sa robiť žiadne opatrenia.

Kód	Hlásenie
1:25	Zostávajúca doba cyklu prania bude 1 hodina a 25 minút.
6:30	Zostávajúca doba cyklu prania vrátane zvoleného oneskorenia bude 6 hodín a 30 minút.
End	Cyklu prania je ukončený. Spotrebič sa vypne automaticky.
Loct	Dvere sú zatvorené z dôvodu vysokej hladiny vody, vysokej teploty vody alebo cyklu odstreďovania.
bEEP OFF	Bzučiak je vypnutý.
bEEP ON	Bzučiak je aktivovaný.
CL0-	Funkčné klávesy sú zatvorené. Zmena programu je neplatná.

10.2 Riešenie problémov so zobrazeným kódom

Problém	Príčina	Riešenie
CLr FLr	<ul style="list-style-type: none"> • Chyba odtoku, voda nie je úplne vypustená do 6 minút. 	<ul style="list-style-type: none"> • Vyčistite filter čerpadla. • Skontrolujte inštaláciu odtokovej hadice.
E2	<ul style="list-style-type: none"> • Chyba uzamknutia. 	<ul style="list-style-type: none"> • Dvierka riadne zatvorte.
E4	<ul style="list-style-type: none"> • Počas hlavného prania a pri prívode vody na plákanie voda v nastavenej dobe nedosiahne nastavenú úroveň • Na odtokovej hadici sa prejavuje sifónový jav. 	<ul style="list-style-type: none"> • Uistite sa, že kohútik je úplne otvorený a tlak vody je normálny. • Skontrolujte inštaláciu odtokovej hadice.
EB	<ul style="list-style-type: none"> • Chyba ochrany proti úrovni vody. 	<ul style="list-style-type: none"> • Kontaktujte popredajný servis.

Problém	Príčina	Riešenie
F3	<ul style="list-style-type: none"> Chyba snímača teploty. 	<ul style="list-style-type: none"> Kontaktujte popredajný servis.
F4	<ul style="list-style-type: none"> Chyba ohrevu. 	<ul style="list-style-type: none"> Kontaktujte popredajný servis.
F7	<ul style="list-style-type: none"> Chyba motora. 	<ul style="list-style-type: none"> Kontaktujte popredajný servis.
FA	<ul style="list-style-type: none"> Chyba snímača hladiny vody. 	<ul style="list-style-type: none"> Kontaktujte popredajný servis.
FE0 / FE1 or FE2	<ul style="list-style-type: none"> Chyba komunikácie. 	<ul style="list-style-type: none"> Kontaktujte popredajný servis.

10.3 Riešenie problémov bez zobrazenia kódu

Problém	Príčina	Riešenie
Práčka nefunguje.	<ul style="list-style-type: none"> Program sa ešte nespustil. Dvierka nie sú správne zatvorené. Spotrebič nebol zapnutý. Výpadok elektrického napájania. Je aktivovaná detská poistka. 	<ul style="list-style-type: none"> Skontrolujte program a spustte ho. Dvierka riadne zatvorte. Zapnite spotrebič. Skontrolujte elektrické napájanie. Vypnite detskú poistku.
Práčka nebude naplnená vodou.	<ul style="list-style-type: none"> Voda sa neprívádza. Je zalomená prívodná hadica. Zablokovaný filter na prívodnej hadici. Tlak vody je menší ako 0,03 MPa. Dvierka nie sú správne zatvorené. Porucha dodávky vody. 	<ul style="list-style-type: none"> Skontrolujte vodovodný kohútik. Skontrolujte prívodnú hadicu. Uvoľnite filter na prívodnej hadici. Skontrolujte tlak vody. Dvierka riadne zatvorte. Zabezpečte prívod vody.
Spotrebič sa počas plnenia vypúšťa.	<ul style="list-style-type: none"> Výška odtokovej hadice je menšia ako 80 cm. Koniec odtokovej hadice by mohol siahať do vody. 	<ul style="list-style-type: none"> Uistite sa, že výška odtokovej hadice je v rozsahu 80 až 100 cm Uistite sa, že odtoková hadica nie je vo vode.
Porucha vypúšťania.	<ul style="list-style-type: none"> Odtoková hadica je zablokovaná. Filter čerpadla je zablokovaný. Koniec odtokovej hadice je vyššie ako 100 cm nad úrovňou podlahy. 	<ul style="list-style-type: none"> Odblokujte odtokovú hadicu. Vyčistite filter čerpadla. Uistite sa, že odtoková hadica je nainštalovaná správne.
Silné vibrácie počas odstred'ovania.	<ul style="list-style-type: none"> Nie sú odstránené všetky prepravné skrutky. Spotrebič nestojí pevne na podlahe. Spotrebič je preťažený. 	<ul style="list-style-type: none"> Odstráňte všetky prepravné skrutky. Zaistite, že spotrebič bude stáť na pevnej a rovnej podlahe. Skontrolujte hmotnosť a vyváženie náplne.

Problém	Príčina	Riešenie
Prevádzka sa zastaví pred dokončením cyklu prania.	<ul style="list-style-type: none"> • Porucha dodávky vody alebo elektrického prúdu. 	<ul style="list-style-type: none"> • Skontrolujte elektrické napájanie a prívod vody.
Prevádzka sa na určitý čas zastaví.	<ul style="list-style-type: none"> • Na spotrebiči sa zobrazuje kód chyby. • Problém spôsobený druhom náplne. • Program vykonáva cyklus namáčania. 	<ul style="list-style-type: none"> • Skontrolujte kódy na displeji. • Zmenšite množstvo náplne alebo ju upravte. • Zrušte program a reštartujte ho.
Nadmerná tvorba peny v bubne alebo v zásuvke na prací prostriedok.	<ul style="list-style-type: none"> • Prací prostriedok nie je vhodný. • Použitie nadmerného množstva pracieho prostriedku. 	<ul style="list-style-type: none"> • Skontrolujte odporúčania pre prací prostriedok. • Znížte množstvo pracieho prostriedku.
Automatická úprava doby prania.	<ul style="list-style-type: none"> • Upraví sa doba programu prania. 	<ul style="list-style-type: none"> • Je to normálne a nemá to vplyv na funkčnosť.
Porucha odstreďovania.	<ul style="list-style-type: none"> • Nevyváženosť bielizne. 	<ul style="list-style-type: none"> • Skontrolujte zaťaženie spotrebiča a rozloženie bielizeň a znova spustte program odstreďovania.
Neuspokojivý výsledok prania.	<ul style="list-style-type: none"> • Stupeň znečistenia sa nezhoduje s vybraným programom • Množstvo pracieho prostriedku nie je dostatočné. • Prekročilo sa maximálne zaťaženie. • Bielizeň je v bubne rozložená nerovnomerne. 	<ul style="list-style-type: none"> • Vyberte iný program. • Prací prostriedok vyberte podľa stupňa znečistenia a podľa výrobných špecifikácií • Znížte zaťaženie. • Uvoľnite bielizeň.
Na bielizni sú zvyšky pracieho prášku.	<ul style="list-style-type: none"> • Nerozpustné častice pracieho prostriedku môžu zostať na bielizni ako biele škvrny. 	<ul style="list-style-type: none"> • Vykonajte ďalšie plákanie. • Suchú bielizeň sa snažte vykefovať. • Vyberte si iný prací prostriedok.
Na bielizni sú sivé škvrny.	<ul style="list-style-type: none"> • Spôsobené tukmi, ako sú oleje, krémy alebo masti. 	<ul style="list-style-type: none"> • Bielizeň predpierajte špeciálnym čistiacim prostriedkom.



Poznámka: Tvorba peny

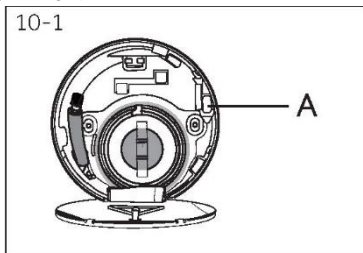
Ak sa počas cyklu odstreďovania zistí príliš veľa peny, motor sa zastaví a na 90 sekúnd sa aktivuje vypúšťacie čerpadlo. Ak toto odstránenie peny zlyhá až 3-krát, program sa ukončí bez odstreďovania.

Ak sa hlásenia chyby objavia aj po vykonaných opatreniach, spotrebič vypnite, odpojte ho od elektrického napájania a kontaktujte služby pre zákazníkov.

10.4 V prípade výpadku elektrického napájania

Aktuálny program a jeho nastavenie sa uloží.

Po obnovení elektrického napájania sa prevádzka obnoví. Ak dôjde k výpadku elektrického napájania, otváranie dvierok počas programu prania ostane mechanicky zablokované. Ak chcete vybrať bielizeň, cez sklo dvierok by nemalo byť vidno žiadnu vodu. – Nebezpečenstvo popálenín! Hladina vody sa musí znížiť, ako je opísané v časti „Filter čerpadla“. Až potom potiahnite páčku (A) pod servisnou klapkou (obr. 9-1), aby sa dvierka otvorili jemným kliknutím. Potom znova upevnite všetky diely.

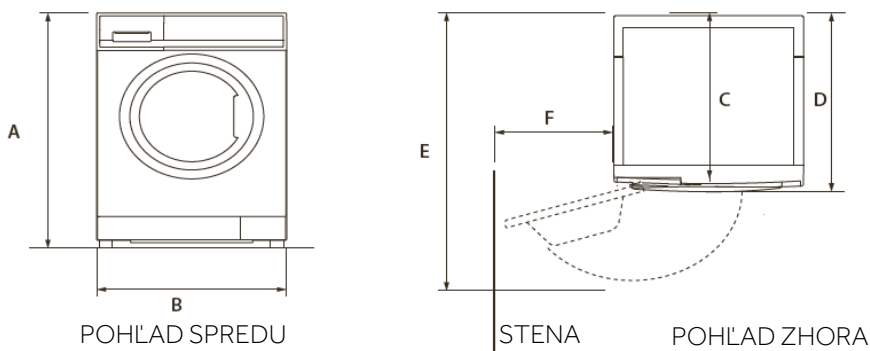


Keď bude práčka v bezpečnom stave (hladina vody v určitej vzdialenosti pod okienkom dvierok, teplota v bubne pod 55 ° C, bubon sa neotáča), môžete odomknúť dvierka spotrebiča.

11.2 Doplnkové technické údaje

	CW50-BP12307-S
Napätie vo V	220-240 V~/ 50Hz
Prúd v A	10
Max. výkon vo W	1800
Tlak vody v MPa	$0,03 \leq P < 1$
Čistá hmotnosť v kg	47

11.3 Rozmery produktu



ROZMERY PRODUKTU	CW50-BP12307-S
A Celková výška produktu v mm	700
B Celková šírka produktu v mm	510
C Celková hĺbka produktu (po veľkosť hlavnej ovládacej dosky) mm	448
D Celková hĺbka produktu v mm	490
E Hĺbka otvorenia dverí v mm	869
F Minimálna vzdialenosť dverí od susednej steny v mm	140

Poznámka: Presná výška vašej práčky závisí od toho, ako ďaleko sú nožičky vysunuté od základne stroja. Priestor, do ktorého inštalujete práčku, musí byť aspoň o 40 mm širší a o 20 mm hlbší ako jej rozmery.

11.4 Normy a smernice

Tento výrobok spĺňa požiadavky všetkých platných smerníc ES spolu s príslušnými harmonizovanými normami, ktoré sa vyžadujú pre označenie CE.

Odporúčame naše služby pre zákazníkov Candy a používanie originálnych náhradných dielov, pričom minimálna doba, počas ktorej sú k dispozícii náhradné diely pre práčku pre domácnosť, je 10 rokov.

Ak máte problém so spotrebičom, najprv si vyhľadajte možné riešenia v časti RIEŠENIE PROBLÉMOV. Ak riešenie nenájdete, kontaktujte:

- ▶ svojho miestneho predajcu.
- ▶ oblasť služieb a podpory na adrese www.haier.com, kde nájdete telefónne čísla a často kladené otázky, a kde môžete aktivovať nárok na službu.

Ak chcete kontaktovať našu službu, uistite sa, že máte k dispozícii nasledujúce údaje. Informácie nájdete na typovom štítku.

Model _____ Sériové číslo _____

V prípade záruky skontrolujte aj záručný list dodaný s výrobkom.

V prípade všeobecných obchodných otázok kontaktujte naše Centrum starostlivosti o zákazníkov podľa záručného listu.