



Varná konvice TWK6A813

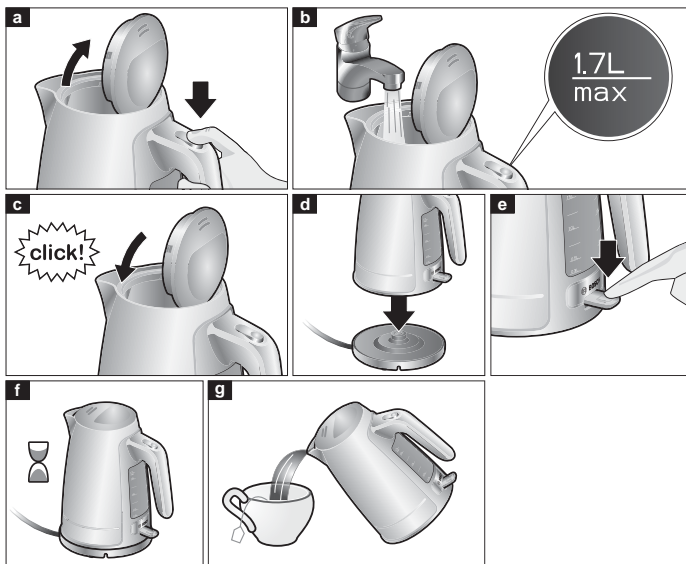
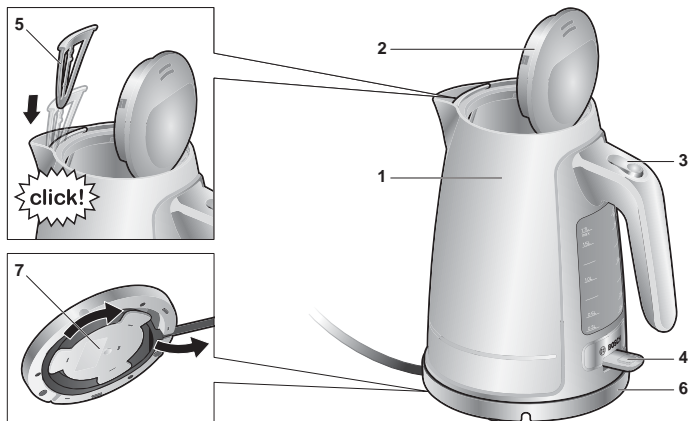
cz Návod k použití



BOSCH



4 242002 880303



Bezpečnostní pokyny

Pozorně si přečtěte tento návod k použití spotřebiče a uschovejte si jej k pozdějšímu nahlédnutí. Při případném předání spotřebiče další osobě nezapomeňte předat i tento návod k použití. Spotřebič je určený pouze k použití v domácnosti.

⚠ Nebezpečí úrazu elektrickým proudem!

Používejte tento spotřebič pouze uvnitř, při pokojové teplotě a v nadmořské výšce nižší než 2000 m. Připojte spotřebič pouze na střídavé napětí do předpisově nainstalované zásuvky s ochranným vodičem. Zajistěte, aby byl zemnicí systém elektrické domovní instalace předpisově instalován.

Spotřebič připojujte a uvádějte do provozu jen podle údajů uvedených na typovém štítku. Aby nedošlo k případnému ohrožení na zdraví, opravy spotřebiče, jako např. výměnu síťového kabelu, smí provádět pouze vyškolený personál našeho zákaznického servisu.

Tento spotřebič smí používat děti starší 8 let. Kromě toho smí tento spotřebič používat osoby se sníženými tělesnými, sensorickými nebo duševními schopnostmi a nedostatkem zkušeností pouze pod dohledem patřičné osoby či po zaškolení v oblasti bezpečného používání. Udržujte děti mladší 8 let mimo dosah spotřebiče a síťového kabelu a nenechávejte je spotřebič provozovat.

Děti si se spotřebičem nesmí hrát. Čištění a uživatelskou údržbu nesmí provádět děti mladší 8 let a starší děti bez dozoru.

Zabraňte rozlítí tekutin v okolí přípojky. Spotřebič ani síťový kabel nikdy neponořujte do vody.

Používejte varnou konvici pouze s přiloženým podstavcem.

Nepoužívejte spotřebič ani síťový kabel, pokud vykazují známky poškození. Pokud se na spotřebiči vyskytne závada, odpojte jej neprodleně z elektrické sítě.

⚠ Nebezpečí požáru!

Podstavec ani konvice se nesmí nacházet v bezprostřední blízkosti horkých ploch, např. varných desek. Dbejte na to, aby byla konvice chráněna před horkým olejem, mohlo by dojít k poškození plastu.

⚠ Nebezpečí opaření!

Spotřebič se během použití zahřívá. Uchopte spotřebič vždy pouze za rukojeť a víko otevírejte jen ve studeném stavu. Používejte spotřebič pouze se zavřeným víkem. Pokud je varná konvice naplněna nad rysku „max.“, hrozí vystříknutí vařící vody ven z konvice.

⚠ Nebezpečí popálení!

Po použití varné konvice produkuje podstavec zbytkové teplo.



Nepoužívejte spotřebič blízko vody, která se nachází ve vanách, umyvadlech nebo dalších nádobách.

⚠ Nebezpečí udušení!

Obalový materiál neponechávejte dětem ke hraní.

⚠ Nebezpečí úrazu!

Nesprávné použití spotřebiče může způsobit úraz.

Gratuluje Vám k zakoupení Vašeho nového spotřebiče značky Bosch.

Popis spotřebiče a ovládací prvky

- 1 Konvice (s ukazatelem stavu vody)
- 2 Víko s uzávěrem
- 3 Tlačítko na otevírání víka
- 4 ① On/Off Spínač s osvětlením
- 5 Sítko na usazeniny (vyjímatelné)
- 6 Podstavec
- 7 Kryt na síťový kabel

Upozornění: Konvici používejte pouze s příloženým podstavcem.

- **Konvici naplňujte pouze vodou.** Mléko a ostatní nápoje by se připálily a došlo by k poškození spotřebiče. Nikdy nezapínejte konvici naprázdno a nepřepĺňujte ji; vždy dodržujte rysku **0,3 a 1,7** (max.). Pokud je konvice přepĺněná, voda z ní přeteče!

Před prvním použitím Vašeho spotřebiče

- Odstraňte ze spotřebiče veškeré nálepky či fólie.
- Odmotejte síťový kabel na požadovanou délku a zapojte do zásuvky.
- Naplňte konvici vodou a uveďte dvakrát do varu, aby byla řádně vyčištěná.
- Když se voda začne poprvé vařit, přidejte do ní lžičku bílého octa.

Vaření vody

- Hubicí nebo pomocí otevíracího tlačítka, kterým odjistíte víko, naplňte konvici čerstvou vodou.
- Pozorně si všimněte množství vody na ukazateli. Nenalévejte do konvice méně než 0,3 litru vody a více než 1,7 litru vody!
- Přitiskněte víko zpět na konvici a postavte ji na podstavec.
- Stiskněte spínač, rozsvítí se kontrolka. Voda se začne zahřívát.
- Po dosažení bodu varu se konvice automaticky vypne.

Spotřebič lze rovněž vypnout kdykoliv v průběhu vaření stisknutím spínače ① On/Off.

Varování: Jestliže sundáte konvici z podstavce před dosažením bodu varu a posléze ji vrátíte na podstavec, konvice se sama již nezapne.

Upozornění:

- Vždy používejte konvici jen se zavřeným víkem a nasazeným sítkem na usazeniny, jinak se konvice automaticky nevypne.
- Z fyzikálních důvodů se na podstavci může srážet pára. To je zcela normální a neznamena to, že konvice netěsní.
- Po uvaření ponechte konvici 5 minut chladnout, než do ní znovu nalijete vodu.
- Neprovozujte spotřebič naprázdno. Jinak se spustí ochrana proti přehřátí a spotřebič se automaticky vypne.

Čištění a údržba

⚠ Nebezpečí úrazu elektrickým proudem!

Nikdy neponořujte spotřebič do tekutiny a nečistěte jej v myčce nádobí. Nepoužívejte k čištění spotřebiče parní čističe.

- Vytáhněte síťovou zástrčku.
- Očťete povrch konvice a podstavce měkkým vlhkým hadříkem. Nepoužívejte žádné silné čisticí prostředky ani prostředky obsahující písek.
- Vyměňte sítko na usazeniny, namočte jej do malého množství octa.
- Poté sítko i konvici vypláchněte čistou vodou.

Odstraňování vodního kamene

Pravidelné odstraňování vodního kamene:

- zajistí delší životnost Vašeho spotřebiče,
- zajistí řádnou funkčnost,
- zamezí riziku úrazu, např. přelití konvice v důsledku sítko pokrytého vodním kamenem.
- uspoří energii.

Odvápněte konvici octem nebo komerčním odvápnovacím prostředkem.

- Naplňte konvici vodou bez octa a bez odvápnovacího prostředku až po rysku **1,7 L (max)** a uveďte do varu.
- Poté přidejte do horké vody malé množství bílého octa a ponechte několik hodin odpočívat. Můžete rovněž použít komerční odvápnovací prostředek, v tomto případě postupujte dle pokynů výrobce.
- Vypláchněte konvici a sítko na usazeniny čistou vodou.

Tip: Pokud používáte konvici denně, odvápnujte ji častěji.

Co dělat v případě poruchy?

Spotřebič se nezahřívá a spínač

① **On/Off** nesvítlí.

→ Vyskočila kontrolka proti přehřátí.

- Ponechte konvici na nějakou dobu zchladnout, teprve poté ji znovu zapněte.

Spotřebič se sám vypne před dosažením bodu varu.

→ Ve spotřebiči je nános vodního kamene.

- Odvápněte spotřebič dle pokynů v návodu.

Technické údaje

Připojení k síti (napětí - frekvence)	220-240 V~ 50 / 60 Hz
Výkon	2000-2400 W

Při likvidaci



Likvidujte obalové materiály ekologickým způsobem. Tento spotřebič je označen v souladu s evropskou směrnicí 2012/19/EU, která se týká elektrických a elektronických spotřebičů (waste electrical and electronic equipment - WEEE). Tato směrnice udává rámec pro zpětný odběr a recyklaci použitých spotřebičů v celé EU. O aktuálních způsobech likvidace se, prosím, informujte u Vašeho odborného prodejce.

Záruka

Na tento spotřebič se vztahují záruční podmínky stanovené zastoupením v daném státě. Podrobnosti o těchto podmínkách lze získat u prodejce, u kterého byl spotřebič zakoupen. Pro reklamace v záruční době je nutné předložit doklad o koupi.

Změny vyhrazeny.

Záruční podmínky

společnosti BSH domácí spotřebiče s.r.o.

1. Záruka

Na tento výrobek je v souladu § 2113 a násl. zákona č. 89/2012 Sb., občanský zákoník, v platném znění, poskytována **záruka za jakost 24 měsíců** (dále jen „záruka“), která běží zpravidla od odevzdání výrobku zákazníkovi. Pokud byla sjednána delší záruka, řídí se tato speciálními pravidly.

Záruka 24 měsíců je poskytována pouze zákazníkovi spotřebiteli a jen na výrobek **k běžnému užívání v domácnosti**. Zákazníkovi podnikateli nebo jiné právnické osobě je poskytnuta 24 měsíční záruka za předpokladu, že se koupě netýká jeho podnikatelské činnosti (např. prádelna, ubytovací služby, restaurační zařízení apod.), způsob užívání je obdobný užívání v domácnosti a výrobek není prokazatelně přetěžován (kumulativně); v ostatních případech je poskytována záruka v délce 6 měsíců. Společnost BSH domácí spotřebiče s.r.o. si vyhrazuje právo omezit plnění záruky nad rámec 6 měsíců v případě, že bude zjevné, že spotřebič není provozován v souladu s výše uvedenými podmínkami.

2. Pořizovací doklad a záruční list

Základním průkazem práv zákazníka je **pořizovací doklad** (paragon, faktura, leasingová smlouva apod.). Pokud byl při prodeji vydán **záruční list**, je tento součástí výrobku s výrobním číslem uvedeným na přední straně tohoto záručního listu. Nedílnou součástí záručního listu je pořizovací doklad. Zákazník si ve vlastním zájmu pořizovací doklad i záruční list pečlivě uschová.

Bezplatný záruční servis je možno poskytnout jen v případě předložení pořizovacího dokladu nebo v případě prodloužené záruky i vyplněného záručního listu a vystaveného certifikátu, pokud byl vydán. Záruční list vyplňuje prodejce a je v zájmu zákazníka zkontrolovat správnost a úplnost uvedených údajů. Záruční list je platný pouze v originálu, na kopie nebude brán zřetel.

3. Uplatnění záruky

Zákazník má v rámci poskytnuté záruky právo na bezplatné, včasné a řádné odstranění reklamované vady výrobku, a to opravou, popřípadě – není-li to vzhledem k povaze (zn. příčině i projevu) vady neúměrné – právo na výměnu výrobku nebo jeho vadné součásti. Za zákonem stanovených podmínek může být poskytnuta sleva na výrobku anebo může být výrobek vrácen.

Záruční oprava se vztahuje výhradně na vady, které vzniknou průkazně v době platné záruky. Takto vzniklé vady je oprávněn odstranit pouze **autorizovaný servis**. Uplatnit záruku může zákazník u autorizovaného servisu nebo v prodejně, kde byl výrobek zakoupen, a to bez zbytečného odkladu, nejpozději však do konce záruční doby. Zvolí-li zákazník jiný, než nejbližší autorizovaný servis, bude na něm, aby nesl v souvislosti s tím zvýšené náklady.

Autorizovaný servis posoudí oprávněnost reklamace a podle povahy vady výrobku rozhodne o způsobu řešení reklamace.

Seznam autorizovaných servisů je k dispozici na www.bosch-home.com/cz.

Doba, po kterou zákazník nemůže výrobek z důvodu vady používat, se do záruční doby nepočítá. O tuto dobu se záruční doba prodlužuje. Při výměně se **běh záruční doby** neobnovuje. Při opravě nedochází k běhu nové záruční doby týkající se opravené součásti či součástíky.

Po provedení záruční opravy je autorizovaný servis povinen vydat zákazníkovi čitelnou kopii opravního listu. **Opravní list** slouží k prokazování práv zákazníka, proto je ve vlastním zájmu zákazníka před podpisem opravního listu zkontrolovat jeho obsah a kopii opravního listu pečlivě uschová.

Zákazník je povinen poskytnout autorizovanému servisu **součinnost** k ověření existence reklamované vady a k jejímu odstranění (včetně odpovídajícího potřebného vyzkoušení nebo demontáže výrobku).

Při uplatnění reklamace předá zákazník **výrobek čistý** v souladu s hygienickými předpisy nebo obecnými hygienickými zásadami včetně všech jeho součástí a příslušenství, umožňujících takové ověření a odstranění vady. V případě, že výrobek nedodá kompletní a je-li kompletnost výrobku nezbytná k zjištění existence reklamované vady a/nebo k jejímu odstranění, běh lhůty k vyřízení reklamace začíná až dodáním chybějících součástí.

4. Neoprávněnost reklamace

Reklamacie není oprávněná v případech, vznikla-li závada nebo poškození:

- prokazatelně nesprávným užíváním výrobku (např. v rozporu s návodem, s pokyny uvedenými na obalu výrobku či v záručním listě, užíváním v rozporu s obecně známými pravidly užívání předmětného výrobku, provozem při nesprávném napájecím napětí, připojování na nedovolené zdroje proudu, užíváním zboží v nevhodných podmínkách – vlhko, prašnost, extrémní tvrdost vody apod.) anebo jiným nesprávným jednáním uživatele (např. neodbornou instalací či zapojením);
- prokazatelně nedovolenými zásahy do přístroje (konstrukční nebo jiná úprava, neodborná montáž), živelnou katastrofou nebo mechanickým poškozením výrobku;
- nese-li předložený záruční list zjevné známky provedených změn údajů nebo je-li na výrobku odlišné výrobní číslo od toho, jež je uvedeno v záručním listě;
- u estetických komponentů, nezajišťujících funkčnost výrobku z důvodu:
 - transportního poškození nebo přemísťováním (poškrábání, promáčknutí, praskliny, rozbitá skla a police apod.)
 - nefunkčních estetických komponentů jako jsou madla, skla, ovládací spínače apod., které jsou důsledkem běžného opotřebení
 - změny barvy plastových komponentů (jedná se o běžný fyzikálně chemický jev po čase používání)
 - vady spotřebních materiálů, u kterých je doba životnosti daná charakterem součástky (žárovky, vodní filtry, vzduchové, prachové filtry, uhlíkové filtry všeho druhu, akumulátory, baterie, apod.)
 - vady příslušenství a volitelné výbavy, způsobené nevhodnou manipulací nebo nepřiměřeným zacházením

Ze záručních oprav jsou vyloučeny případy běžné údržby nebo čištění, instalace, programování, kontroly parametrů výrobku.

5. Náhradní díly

Záruka na samostatně prodané náhradní díly výrobku je poskytována v délce 6 měsíců, a to za předpokladu jeho odborné instalace.

6. Pozáruční servis

V případě placené pozáruční opravy provedené autorizovaným servisem se poskytuje záruka v délce 24 měsíců.

7. Rozšířená záruka nad rámec zákona

U spotřebičů (pračky, myčky) sériové vybavených systémem Aqua-Stop (patent BSH) je výrobcem poskytnuta záruka na škody způsobené chybou tohoto systému. Na tyto škody je zákazníkovi spotřebiteli poskytnuta náhrada, a to po celou dobu životnosti spotřebiče. Vyloučena je náhrada škody v případě, kdy nebyl spotřebič zapojen do elektrického obvodu pod proudem.

8. Upozornění pro prodejce

Prodejce je povinen vyplnit správně a úplně záruční list v den prodeje výrobku. Při případné předprodejní reklamaci je třeba předložit řádně vyplněný reklamační protokol a pořizovací doklad (fakturu).

9. Ochrana osobních údajů

Osobní údaje zákazníka kupujícího budou použity výhradně k účelům pro zpracování objednávek a k případnému vyřízení záruky v souladu se zák. č. 101/2000 Sb., o ochraně osobních údajů.

10. Prohlášení o hygienické nezávadnosti výrobků

Všechny výrobky distribuované společností BSH domácí spotřebiče s.r.o. a přicházející do styku s potravinami splňují požadavky o hygienické nezávadnosti dle zákona č.258/2000 Sb., vyhlášky 38/2001 Sb. Toto prohlášení se vztahuje na všechny výrobky přicházející do styku s potravinami uvedené v aktuálním ceníku společnosti BSH domácí spotřebiče s.r.o.

Ujištění dovozce o vydání prohlášení o shodě

Vážený zákazníku,

dle § 13, odst.5 zákona č.22/1997 Sb. Vás ujišťujeme, že na všechny výrobky distribuované společností BSH domácí spotřebiče s.r.o. našim obchodním partnerem bylo vydáno prohlášení o shodě ve smyslu zákona č. 22/1997 Sb a nařízení vlády č. 17/2003 Sb., 616/2006 Sb. a 22/2003 Sb. a příslušných nařízení vlády. Toto ujištění dovozce o vydání prohlášení o shodě se vztahuje na všechny výrobky včetně plynových spotřebičů, které jsou obsaženy v aktuálním ceníku firmy BSH domácí spotřebiče s.r.o.

B/S/H/

Kontakt na servis domácích spotřebičů BOSCH

BSH domácí spotřebiče s.r.o.
Radlická 350
158 00 Praha 5

Příjem oprav
Tel.: +420 251 095 546
Email: opravy@bshg.com

Objednávky příslušenství a náhradních dílů
Tel.: +420 251 095 556
Email: dily@bshg.com

Zákaznické poradenství
Tel.: +420 251 095 555
Email: bosch.spotrebice@bshg.com

Aktuální informace o servisu naleznete na internetových stránkách www.bosch-home.com/cz.
Zde máte možnost sjednat opravu pomocí online formuláře.



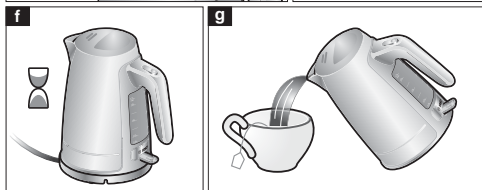
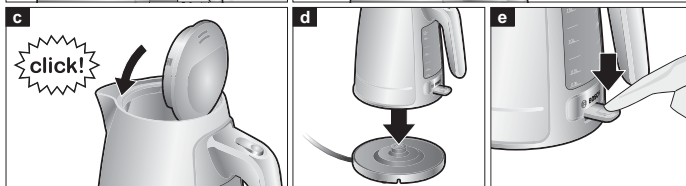
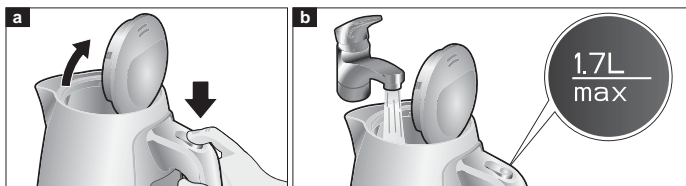
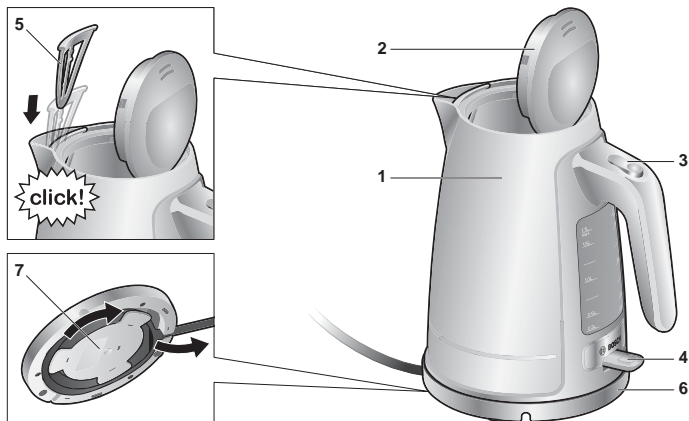
Varná kanvica TWK6A813

sk Návod na použitie



BOSCH





Bezpečnostné pokyny

Pozorne si prečítajte tento návod na použitie spotrebiča a odložte si ho na neskoršie nahliadnutie. Pri prípadnom odovzdaní spotrebiča ďalšej osobe nezabudnite odovzdať i tento návod na použitie. Spotrebič je určený iba na použitie v domácnosti.

⚠ Nebezpečenstvo úrazu elektrickým prúdom!

Používajte tento spotrebič iba vnútri, pri izbovej teplote a v nadmorskej výške nižšej ako 2000 m. Pripojte spotrebič iba na striedavé napätie do predpisovo nainštalovanej zásuvky s ochranným vodičom. Zaistite, aby bol uzemňovací systém elektrickej domovej inštalácie predpisovo inštalovaný.

Spotrebič pripájajte a uvádzajte do prevádzky len podľa údajov uvedených na typovom štítku. Aby nedošlo k prípadnému ohrozeniu zdravia, opravy spotrebiča, ako napr. výmenu sieťového kábla, smie vykonávať iba vyškolený personál nášho zákazníckeho servisu.

Tento spotrebič smú používať deti staršie ako 8 rokov. Okrem toho smú tento spotrebič používať osoby so zníženými telesnými, zmyslovými alebo duševnými schopnosťami a nedostatkom skúseností iba pod dohľadom patričnej osoby či po zaškolení v oblasti bezpečného používania. Udržujte deti mladšie ako 8 rokov mimo dosahu spotrebiča a sieťového kábla a nenechávajte ich spotrebič prevádzkovať.

Deti sa so spotrebičom nesmú hrať. Čistenie a používateľskú údržbu nesmú vykonávať deti mladšie ako 8 rokov a staršie deti bez dozoru.

Zabráňte rozliatiu tekutín v okolí prípojky. Spotrebič ani sieťový kábel nikdy neponárajte do vody.

Používajte varnú kanvicu iba s priloženým podstavcom.

Nepoužívajte spotrebič ani sieťový kábel, pokiaľ vykazujú známky poškodenia. Pokiaľ sa na spotrebiči vyskytne porucha, odpojte ho neodkladne z elektrickej siete.

⚠ Nebezpečenstvo požiaru!

Podstavec ani kanvica sa nesmú nachádzať v bezprostrednej blízkosti horúcich plôch, napr. varných dosiek. Dbajte na to, aby bola kanvica chránená pred horúcim olejom, mohlo by dôjsť k poškodeniu plastu.

⚠ Nebezpečenstvo oparena!

Spotrebič sa počas použitia zahrieva. Chytajte spotrebič vždy iba za rukoväť a veko otvárajte len v studenom stave. Používajte spotrebič iba so zavretým vekom.

Pokiaľ je varná kanvica naplnená nad rysku „max.“, hrozí vystreknutie vriacej vody von z kanvice.

⚠ Nebezpečenstvo popálenia!

Po použití varnej kanvice produkuje podstavec zvyškové teplo.



Nepoužívajte spotrebič blízko vody, ktorá sa nachádza vo vaniach, umývadlách alebo ďalších nádobách.

⚠ Nebezpečenstvo udusenia

Obalový materiál neponechávajte deťom na hranie.

⚠ Nebezpečenstvo úrazu!

Nesprávne použitie spotrebiča môže spôsobiť úraz.

Gratulujeme vám k zakúpeniu vášho nového spotrebiča značky Bosch. Zakúpili ste si vysokokvalitný produkt, ktorý vám prinesie veľa potešenia.

Popis spotrebiča a ovládacie prvky

- 1 Kanvica (s ukazovateľom stavu vody)
- 2 Veko s uzáverom
- 3 Tlačidlo na otváranie veka
- 4 **Ⓞ On/Off** Spínač s osvetlením
- 5 Sítka na usadeniny (vyberateľné)
- 6 Podstavec
- 7 Kryt na sieťový kábel

Upozornenie: Kanvicu používajte iba s priloženým podstavcom.

- **Kanvicu naplňte iba vodou.** Mlieko a ostatné nápoje by sa pripálili a došlo by k poškodeniu spotrebiča. Nikdy nezapínajte kanvicu naprázdno a nepreplňte ju; vždy dodržujte rysku **0,3 a 1,7 (max.)**. Pokiaľ je kanvica preplnená, voda z nej pretečie!

Pred prvým použitím vášho spotrebiča

- Odstráňte zo spotrebiča všetky nálepky či fólie.
- Odmotajte sieťový kábel na požadovanú dĺžku a zapojte do zásuvky.
- Naplňte kanvicu vodou a uveďte dvakrát do varu, aby bola riadne vyčistená.
- Keď sa prvýkrát začne voda variť, pridajte do nej lyžičku bieleho octu.

Varenie vody

- Hubicou alebo pomocou otváracieho tlačidla, ktorým odistíte veko, naplňte kanvicu čerstvou vodou.
- Pozorne si všimajte množstvo vody na ukazovateli. Nenalievajte do kanvice menej ako 0,3 litra vody a viac ako 1,7 litra vody!
- Pritlačte veko späť na kanvicu a postavte ju na podstavec.
- Stlačte spínač, rozsvieti sa kontrolka. Voda sa začne zahrievať.
- Po dosiahnutí bodu varu sa kanvica automaticky vypne.

Spotrebič je možné tiež vypnúť kedykoľvek v priebehu varenia stlačením spínača **Ⓞ On/Off**.

Varovanie: Ak snímte kanvicu z podstavca pred dosiahnutím bodu varu a neskôr ju vrátite na podstavec, kanvica sa sama už nezapne.

Upozornenie:

- Vždy používajte kanvicu len so zatvoreným vekom a nasadeným sítkom na usadeniny, inak sa kanvica automaticky nevypne.
- Z fyzikálnych dôvodov sa na podstavci môže zrážať para. To je celkom normálne a neznamená to, že kanvica netesní.
- Po uvarení ponechajte kanvicu 5 minút vychladnúť, kým do nej znovu nalejete vodu.
- Neprevádzkujte spotrebič naprázdno. Inak sa spustí ochrana proti prehriatiu a spotrebič sa automaticky vypne.

Čistenie a údržba

⚠ Nebezpečenstvo úrazu elektrickým prúdom!

Nikdy neponárajte spotrebič do tekutiny a nečistite ho v umývačke riadu.

Nepoužívajte na čistenie spotrebiča parné čističe.

- Vytiahnite sieťovú zástrčku.
- Utrite povrch kanvice a podstavca mäkkou, vlhkou handričkou. Nepoužívajte žiadne silné čistiace prostriedky ani prostriedky obsahujúce piesok.
- Vyberte sítka na usadeniny, namočte ho do trochy octu.
- Potom sítka i kanvicu vypláchnite čistou vodou.

Odstraňovanie vodného kameňa

Pravidelné odstraňovanie vodného kameňa:

- zaisťujú dlhšiu životnosť vášho spotrebiča;
- zaisťujú riadnu funkčnosť;
- zabráni riziku úrazu, napr. preliatiu kanvice v prípade sítka pokrytého vodným kameňom;
- ušetrí energiu

Odvápnite kanvicu octom alebo komerčným odvápnovacím prostriedkom.

- Naplňte kanvicu vodou bez octu a bez odvápnovacieho prostriedku až po rysku **1,7 l (max)** a uveďte do varu.
- Potom pridajte do horúcej vody malé množstvo bieleho octu a ponechajte niekoľko hodín odpočívať. Môžete tiež použiť komerčný odvápnovací prostriedok, v tomto prípade postupujte podľa pokynov výrobcu.
- Vypláchnite kanvicu a sitko na usadeniny čistou vodou.

Tip: Pokiaľ používate kanvicu denne, odvápnujte ju častejšie.

Čo robiť v prípade poruchy?

Spotrebič sa nezahrieva, spínač

Ⓞ **On/Off** nesvieti.

→ Vyskočila kontrolka proti prehriatiu.

- Ponechajte kanvicu nejaký čas vychladnúť, až potom ju znovu zapnite.

Spotrebič sa sám vypne pred dosiahnutím bodu varu.

→ V spotrebiči je nános vodného kameňa.

- Odvápnite spotrebič podľa pokynov v návode.

Technické údaje

Pripojenie k sieti (napätie – frekvencia)	220-240 V~ 50 / 60 Hz
Výkon	2000-2400 W

Pri likvidácii



Likvidujte obalové materiály ekologickým spôsobom. Tento spotrebič je označený v súlade s európskou smernicou 2012/19/EU, ktorá sa týka elektrických a elektronických spotrebičov (waste electrical and electronic equipment – WEEE). Táto smernica udáva rámec pre spätný odber a recykláciu použitých spotrebičov v celej EÚ. O aktuálnych spôsoboch likvidácie sa, prosím, informujte u svojho odborného predajcu.

Záruka

Na tento spotrebič sa vzťahujú záručné podmienky stanovené zastúpením v danom štáte. Podrobnosti o týchto podmienkach je možné získať u predajcu, u ktorého ste spotrebič kúpili. Pre reklamácie v záručnej lehote je nutné predložiť doklad o kúpe.

Zmeny vyhradené.

**BOSCH**

Stvorené pre život

Záručný list

firmy BSH domácí spotřebiče s.r.o.

2 rokyzáruka od výrobcu
na všetky spotrebiče

Dovozca: BSH domácí spotřebiče s.r.o.

Radlická 350

158 00 Praha 5

Výrobok:	Produktové číslo: E-Nr.
	Poradové číslo: FD
Dátum predaja, pečiatka, podpis	Dátum montáže, pečiatka, podpis

Predajca je povinný úplne a čitateľne vyplniť všetky požadované údaje v záručnom liste v deň predaja spotrebiča. Neoddeliteľnou súčasťou tohto záručného listu je daňový doklad o predaji výrobku.

Záručný list je dokladom práv spotrebiteľa v zmysle Občianskeho zákonníka. Je súčasťou výrobku s výrobným číslom uvedeným na prednej strane tohto záručného listu, zvlášť v prípadoch dlhších než zákonom daná záručná lehota je záručný list jedným z dokázateľných prostriedkov práv užívateľa. Je v záujme spotrebiteľa, aby si skontroloval správnosť a úplnosť všetkých uvedených údajov, ako i to, či dostal od predajcu záručný list so správnym označením pre uvedený druh výrobku.

Odporúča sa, aby výrobky montoval a uviedol do prevádzky autorizovaný servis, ktorý poskytuje záruku odbornej montáže, predvedenie a preskúšanie výrobku.

Montáž a inštalácia spotrebiča musí byť vykonaná v súlade s vyhláškou ÚBP SR č. 718/2002 Z. z. súvisiacich predpisov a noriem v platnom znení.

Pred montážou výrobku je nutné, aby boli splnené všetky podmienky pre pripojenie na inžinierske siete podľa platných noriem a podľa návodu na použitie.

Zápisy o uskutočnených opravách:

Dátum objed. opravy	Dátum dokončenia	Číslo oprav. listu	Stručný opis poruchy

Upozornenie pre predajcov

Predajca je povinný dať zákazníkovi platný doklad o predaji, kde bude uvedený dátum predaja a označenie spotrebiča, a súčasťou dokladu o kúpe tovaru je správne a úplne vyplnený záručný list v deň predaja výrobku. V prípade predpredajnej reklamácie je potrebné predložiť riadne vyplnený reklamačný protokol.

Záručné podmienky

- na výrobok sa poskytuje záručná lehota **24 mesiacov** odo dňa zakúpenia výrobku kupujúcim
- spotrebiteľ je oprávnený chybu vytknúť do šiestich mesiacov od jej zistenia, najneskôr však do uplynutia záručnej lehoty
- pri reklamácií je podmienkou predložiť platný daňový doklad o kúpe výrobku (napr. pokladničný blok, faktúru a pod.)
- ak je výrobok používaný na iný než výrobcom stanovený účel alebo je výrobok používaný v rámci predmetu obchodnej činnosti, poskytujú sa záručná lehota 6 mesiacov odo dňa zakúpenia, keďže spotrebiče sú určené výhradne na použitie v domácnosti
- za chybu výrobku sa nepovažuje jeho nadmerné opotrebovanie a z toho vyplývajúce absencie niektorých pôvodných vlastností, ktoré boli spôsobené napr. zanedbaním bežnej údržby, čistenia, nadmerným používaním výrobku
- záručná lehota neplatí počas obdobia, keď kupujúci nemôže užívať tovar pre jeho chyby, za ktoré zodpovedá predávajúci
- ak nebude zistená žiadna porucha, na ktorú sa vzťahuje bezplatná záručná oprava, alebo bude zistená porucha nezavinená výrobcom, hradí náklady spojené s vyslaním servisného technika osoba, ktorá uplatnila nárok na túto opravu
- záručné opravy vykonávajú autorizované servisné strediská podľa zoznamu uvedeného v tomto záručnom liste

Právo na bezplatnú opravu výrobku na náklady BSH domáci spotrebiče s.r.o., organizačná zložka Bratislava, zaniká, ak:

- je nečitateľný výrobný štítok alebo na výrobku chýba,
- údaje na doklade o predaji sa líšia od údajov uvedených na výrobnom štítku spotrebiča,
- výrobok bol namontovaný v rozpore s návodom na montáž, prípadne nebol dodržaný súlad s platnými STN alebo s návodom na obsluhu,
- výrobok bol neodborne namontovaný alebo nebol uvedený do prevádzky organizáciou oprávnenou v zmysle vyhlášky ÚBP SR č. 718/2002 Z. z., platí pre plynové spotrebiče a spotrebiče s elektrickým napájaním 400 V, ako i pre spotrebiče dodávané bez elektrického kábla, prípadne bez elektrickej koncovky,
- bola vykonaná konštrukčná zmena alebo zásah do výrobku neoprávnenou osobou,
- porucha na výrobku vznikla použitím neoriginálnych náhradných dielov alebo príslušenstva,
- ide o poškodenie: mechanické, nadmernou záťažou, v dôsledku vodného kameňa, neodborného zapojenia, živelnou pohromou, vonkajšími vplyvmi a pod.

Vyhlásenie o hygienickej neškodnosti výrobku

Všetky výrobky distribuované spoločnosťou BSH domáci spotrebiče s.r.o., organizačná zložka Bratislava, prichádzajúce do styku s potravinami **spĺňajú požiadavky** o hygienickej neškodnosti podľa **európskej normy EC 1935/2004**. Toto vyhlásenie sa vzťahuje na všetky výrobky prichádzajúce do styku s potravinami uvedené v aktuálnom cenníku BSH domáci spotrebiče s.r.o., organizačná zložka Bratislava.

Symbol uvedený na výrobku alebo jeho obale upozorňuje na to, že výrobok po skončení jeho životnosti nepatrí k bežnému domácejmu odpadu, ale ho treba odovzdať do špeciálnej zberne odpadu na recyklovanie elektrických alebo elektronických spotrebičov. Vašou podporou správnej likvidácie pomáhate opäť získať cenné suroviny a chrániť tak životné prostredie. Ďalšie informácie o recyklovaní tohto výrobku získate na miestnom úrade, v zberni odpadu alebo v združení Envidom, ktoré zabezpečuje zber, prepravu, spracovanie, recykláciu a ekologické zneškodňovanie elektroodpadu v zmysle zákona.



Uistenie dovozcu o vydaní vyhlásenia o zhode

Vážený zákazník,

Podľa zákona č. 264/1999 Z. z. Vás uistujeme, že na všetky výrobky distribuované spoločnosťou BSH domáci spotrebiče s. r. o. našim obchodným partnerom, bolo vydané prehlásenie o zhode v zmysle zákona č. 264/1999 Z. z. a príslušných nariadení vlády. Toto uistenie dovozcu o vydaní prehlásenia o zhode sa vzťahuje na všetky výrobky vrátane plynových spotrebičov, ktoré sú obsiahnuté v aktuálnom cenníku firmy BSH domáci spotrebiče s. r. o.

Kontakt na servis domácich spotrebičov BOSCH

Dodávateľ:

BSH domácí spotřebiče s.r.o. – organizačná zložka Bratislava

BSH domácí spotřebiče s.r.o.
Radlická 350
158 00 Praha 5

Prijem opráv:

Tel.: +421 244 450 808
Email: **opravy@bshg.com**

Objednávky príslušenstva a náhradných dielov:

Tel.: +421 244 452 041
Email: **dily@bshg.com**

Zákaznícke poradenstvo:

Tel.: +421 244 452 041
Email: **bosch.spotrebice@bshg.com**

Aktuálne informácie o servise nájdete na internetových stránkach **www.bosch-home.com/sk**.

Tu máte možnosť si dojednať opravu pomocou online formulára.

