

Hisense

life reimagined

NÁVOD K OBSLUZE

Před používáním tohoto spotřebiče, si prosím důkladně přečtete tento návod k obsluze a uložte jej pro jeho budoucí využití

RF540N4WI1
RF540N4WF1

Česky

Obsah

Informácie o bezpečnosti a varovania.....	2	Užitočné rady a tipy.....	17
Inštalácia spotrebiča.....	9	Starostlivosť a čistenie.....	18
Popis spotrebiča.....	10	Rozmrazovanie.....	19
Zobrazenie ovládacích prvkov.....	11	Odstránenie možných problémov.....	20
Použitie vášho spotrebiča.....	13	Likvidácia starého spotrebiča.....	22



Informace o bezpečnosti a varování

Z dôvodu vašej bezpečnosti a správneho použitia, ešte pred inštaláciou a prvým použitím spotrebiča, si pozorne prečítajte tento návod k obsluhu, vrátane týchto tipov a varovaní. Aby ste zabránili nežiaducim chybám a nehodám, je dôležité zistiť, aby sa všetky osoby používajúce tento spotrebič dôkladneoznámili s jeho obsluhou a bezpečnostnými funkciami. Uchovajte si tieto pokyny a v prípade predania spotrebiča sa uistite, či zostal tento návod v spotrebiči tak, aby bol používaný v priebehu celého životného cyklu a správne informoval o správnom používaní spotrebiča a bezpečnosti. Z bezpečnostných dôvodov a na ochranu majetku dodržujte pokyny v tomto návode, pretože výrobca nenesie žiadnu zodpovednosť za škodu spôsobenú nedodržaním týchto pokynov.

Bezpečnosť detí a iných nezpôsobilých osôb

- Podľa štandardu EN

Tento spotrebič môžu používať deti od 8 rokov a osoby s obmedzenými fyzickými, senzorickými alebo mentálnymi schopnosťami, alebo bez dostatočných skúseností a znalostí, pokiaľ sú pod dohľadom alebo boli poučené o správnom a bezpečnom použití spotrebiča a porozumeli možným rizikám. Nedovoľte deťom hrať si so spotrebičom. Čistenie a údržbu nesmú vykonávať deti bez dozoru.

Podľa štandardu IEC

Tento spotrebič nie je určený na používanie osobami (vrátane detí) s obmedzenými fyzickými, senzorickými alebo mentálnymi schopnosťami, alebo bez dostatočných skúseností a znalostí, pokiaľ nie sú pod dohľadom alebo boli poučené o správnom a bezpečnom použití spotrebiča osobou zodpovednou za ich bezpečnosť.

- Držte obalové materiály mimo dosahu dětí, protože představují riziko udušení.
- V případě likvidace spotřebiče odpojte zástrčku od síťové zásuvky, odřízněte napájecí kabel (co nejbliže u spotřebiče) a sundejte dvířka, abyste zabránili úrazu dětí elektrickým proudem, nebo jejich uvěznění ve spotřebiči.
- Pokud tento spotřebič obsahující magnetická těsnění dvířek nahrazuje starší model s pružinovým zámekem (západkou) na dvířkách nebo víku, před likvidací starého spotřebiče znehodnoťte západku. Tímto zabráníte možnému uvěznění dětí ve spotřebiči.

Všeobecná bezpečnost



- **VAROVÁNÍ** — Tento spotřebič je určen pro použití v domácnosti a podobném prostředí, jak jsou
 - zaměstnanecké kuchyně v prodejnách, kancelářích nebo jiném pracovním prostředí;
 - farmy a klienti hotelů, motelů a jiné typy ubytovacího zařízení;
 - místa pro výdej snídaní;
 - cateringové a jiné podobné neprodejně akce
- **VAROVÁNÍ** — V spotřebiči neskladujte explozivní látky, jako jsou plechovky s hořlavými plyny.
- **VAROVÁNÍ** – Pokud je poškozen přírodní kabel, musí ho vyměnit výrobce, servisní technik nebo podobně kvalifikovaná osoba, aby se zabránilo případnému nebezpečí.
- **VAROVÁNÍ** – Udržujte větrací otvory spotřebiče nebo vestavěného nábytku volné bez překážek.
- **VAROVÁNÍ** – K urychlení procesu odmrazování nepoužívejte mechanická zařízení jiná než doporučená výrobcem.
- **VAROVÁNÍ** – Zabraňte poškození chladicího okruhu.
- **VAROVÁNÍ** – Ve skladovacím prostoru spotřebiče nepoužívejte elektrické spotřebiče, pokud nejde o typ, který je doporučený výrobcem.

- **VAROVÁNÍ** – Chladicí a izolační plyn je hořlavý. Likvidaci starého spotřebiče může provádět pouze autorizované servisní středisko. Nevystavujte ohni.
- **VAROVÁNÍ** – Při umístění spotřebiče se ujistěte, zda není napájecí kabel zachycený nebo poškozený.
- **VAROVÁNÍ** – Neumísťujte mnohočetné přenosné zásuvky nebo přenosné zdroje napájení na zadní stranu spotřebiče.

Výměna žárovky osvětlení

- **VAROVÁNÍ** – Žárovky osvětlení nesmí vyměňovat uživatel! Pokud je osvětlení poškozené, požádejte o pomoc zákaznickou linku.

Toto varování se týká pouze chladniček, které mají žárovky osvětlení.

Chladivo

Chladicí izobutan (R600a), který je obsažen v chladicím okruhu spotřebiče, je přírodní plyn s vysokou kompatibilitou s životním prostředím, který je přece jen hořlavý. Během přepravy a instalace spotřebiče zabraňte poškození komponentů chladicího okruhu. Chladivo (R600a) je hořlavé.

- **VAROVÁNÍ** – Chladničky v izolaci obsahují chladivo a chladicí plyny. Chladivo a chladicí plyny musí být likvidovány odborně, protože mohou způsobit poranění očí nebo vznícení. Před provedením správné likvidace se ujistěte, zda není potrubí chladicího okruhu poškozené.



VAROVÁNÍ: Riziko požáru hořlavých materiálů

Pokud by došlo k poškození chladicího okruhu:

- Vyhněte se otevřenému ohni a zdrojům vznícení.
- Důkladně vyvětrejte místnost, ve které se spotřebič nachází.

Je nebezpečné měnit nebo upravovat spotřebič jakýmkoliv způsobem.

Jakékoliv poškození přívodního kabelu může vést ke zkratu, požáru a/nebo zasažení elektrickým proudem.



Elektrická bezpečnost

1. Napájecí kabel nesmí být prodlužován.
2. Ujistěte se, zda není zástrčka napájecího kabelu poškozena. Rozdrcená nebo poškozená zástrčka se může přehřívat a způsobit požár.
3. Ujistěte se, zda máte volný přístup k zástrčce spotřebiče.
4. Netahejte za napájecí kabel.
5. Pokud je elektrická zásuvka uvolněná, nepřipojujte k ní zástrčku. Hrozí riziko zasažení elektrickým proudem nebo vzniku požáru.
6. Nesmíte používat tento spotřebič bez krytu vnitřního osvětlení.
7. Chladnička je určena pouze na napájení z jedné fáze střídavého proudu s hodnotami 220~240 V/50 Hz. Pokud je kolísání napětí v místě bydliště uživatele tak velké, že přesahuje výše uvedené limity, z bezpečnostních důvodů použijte pro chladničku automatický napěťový regulátor s více než 350 W. Chladnička musí být vybavena speciální napájecí zástrčkou namísto běžné s jinými elektrickými spotřebiči. Zástrčka musí odpovídat zásuvce s uzemňovacím kontaktem.

Běžné použití

- Ve spotřebiči neskladujte hořlavé plyny ani tekutiny. Hrozí riziko exploze.
- Ve spotřebiči nepoužívejte jiné elektrické spotřebiče (např. elektrický výrobek zmrzliny, mixéry atd.).
- Při odpojování spotřebiče z elektrické zásuvky, vždy tahejte za zástrčku. Netahejte za kabel.
- Do blízkosti plastových dílů tohoto spotřebiče nedávejte horké předměty.

- Nedávejte žádné předměty do blízkosti vzduchových otvorů v zadní stěně.
- Balené mrazené potraviny skladujte v souladu s pokyny výrobce mrazených potravin.
- Měli byste striktně dodržovat doporučení týkající se skladování v spotřebiči od výrobce. Viz příslušné pokyny o skladování.
- Do mrazicího prostoru nedávejte sycené nebo šumivé nápoje, protože vytvářejí tlak na nádobu, která může explodovat, což může vést k poškození spotřebiče.
- Nekonzumujte mrazené pokrmy ihned po vyjmutí z mrazničky, můžete se poranit.
- Neumísťujte spotřebič na přímé sluneční světlo.
- Držte hořící svíčky, lampy a jiné předměty s otevřeným ohněm v dostatečné vzdálenosti od spotřebiče, abyste zabránili riziku požáru.
- Spotřebič je určen na uskladnění pokrmů a/nebo nápojů v běžné domácnosti podle popisu v návodu. Spotřebič je těžký. Zvyšte pozornost při jeho přemísťování.
- Nevyjímejte ani se nedotýkejte položek v prostoru mrazení, pokud máte vlhké/mokrý ruce, protože to může vést k poraněním pokožky nebo popáleninám z mrazu.
- Nikdy nepoužívejte dno, zásuvky, dvířka apod. na stoupání nebo jako podpěru.
- Mrazené potraviny nesmějí být po rozmrazení znovu zmrazeny.
- Nekonzumujte ledové nanuky nebo kostky ledu hned po vyjmutí z mrazničky, protože byste si tak mohli poranit ústa a rty.
- Abyste zabránili pádu předmětů a zranění nebo poškození spotřebiče, nepřetěžujte přihrádky dvířek ani do zásuvek nedávejte nadměrné množství potravin.

Upozornění!

Péče a čištění

- Před údržbou vypněte spotřebič a odpojte zástrčku od elektrické zásuvky.

- Spotřebič nečistěte kovovými předměty, parními čističi, éterickými oleji, organickými rozpouštědly ani drsnými čističi.
- Na odstraňování námrazy ze spotřebiče, nepoužívejte ostré předměty. Použijte plastovou škrabku.

Instalace

Důležité!

- Při připojení k elektrické síti buďte opatrní, dodržujte pokyny v tomto návodu.
Spotřebič vybalte a zkontrolujte ho z hlediska viditelných poškození.
- Pokud je spotřebič poškozen, nepřipojujte ho. Oznamte případné poškození v místě zakoupení. V tomto případě si nechte obalový materiál.
- Doporučuje se počkat několik hodin, před připojením spotřebiče, aby se olej v kompresoru ustálil.
- Okolo spotřebiče zajistěte dostatečné větrání, v opačném případě může docházet k přehřívání. K dosažení dostatečného větrání dodržujte pokyny k instalaci.
- Pokud je to možné, zadní stěna spotřebiče by neměla být velmi blízko stěny a neměla by se dotýkat horkých částí (kompresor, kondenzátor), aby se zabránilo riziku požáru, dodržujte příslušné pokyny k instalaci.
- Spotřebič nesmí být umístěn v blízkosti radiátorů nebo sporáků.
- Po instalaci spotřebiče se ujistěte, zda je zástrčka snadno přístupná.

Servis


- Všechny elektrické činnosti ohledně servisu spotřebiče musí provádět kvalifikovaný servisní technik, nebo kompetentní osoba.
- Tento spotřebič může opravovat pouze autorizované servisní středisko a mohou se používat pouze originální náhradní díly.
 - 1) Pokud je spotřebič Frost Free.
 - 2) Pokud spotřebič obsahuje mrazicí prostor.

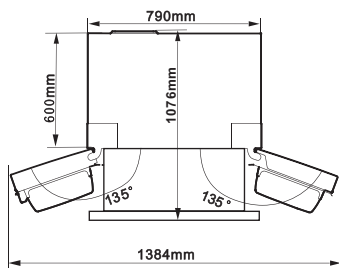
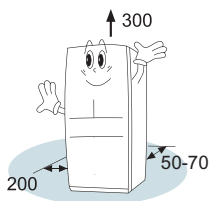
Poznámka: Děti ve věku od 3 do 8 let mohou naplňovat a vyjímat potraviny z chladicích spotřebičů. (Toto ustanovení platí pouze v regionu EU.)

Instalace spotřebiče

Před prvním použitím spotřebiče, byste měli být informováni o následujících tipech.

Větrání spotřebiče

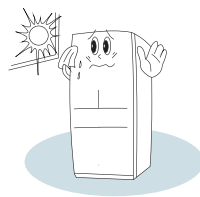
 Aby se zvýšila účinnost chladicího systému a šetřila energie, je třeba zajistit dobré větrání kolem spotřebiče. Z tohoto důvodu by měl být zajištěn dostatečný prostor okolo spotřebiče. Doporučení: volného prostoru od zadní stěny, nejméně 50–70 mm, od vrchu 300 mm, a nejméně 200 mm od jeho bočních stěn a zajistit dostatek prostoru před dvířky, na zajištění jejich otevření o 135°. Tak jak je to uvedeno na následujících obrázcích.



Poznámka:
Tento spotřebič funguje správně v rámci klimatické třídy uvedené v tabulce níže. Spotřebič nemusí fungovat správně, pokud zůstane delší dobu při teplotě nad nebo pod uvedeným rozsahem.

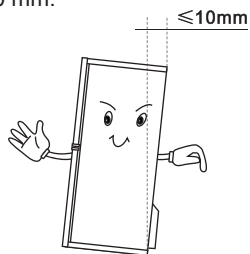
Klimatická třída	Okolní teplota
SN	+10 °C do +32 °C
N	+16 °C do +32 °C
ST	+16 °C do +38 °C
T	+16 °C do +43 °C

- Postavte váš spotřebič na suché místo, aby byl chráněn před vysokou vlhkostí.
- Spotřebič udržujte mimo dosah přímého slunečního záření, deště nebo mrazu. Postavte spotřebič dále od zdrojů tepla, jako jsou kamna, oheň nebo ohřivače.

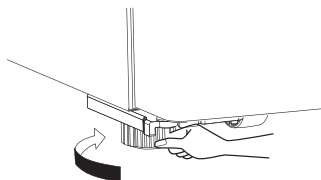


Vyrovnání spotřebiče

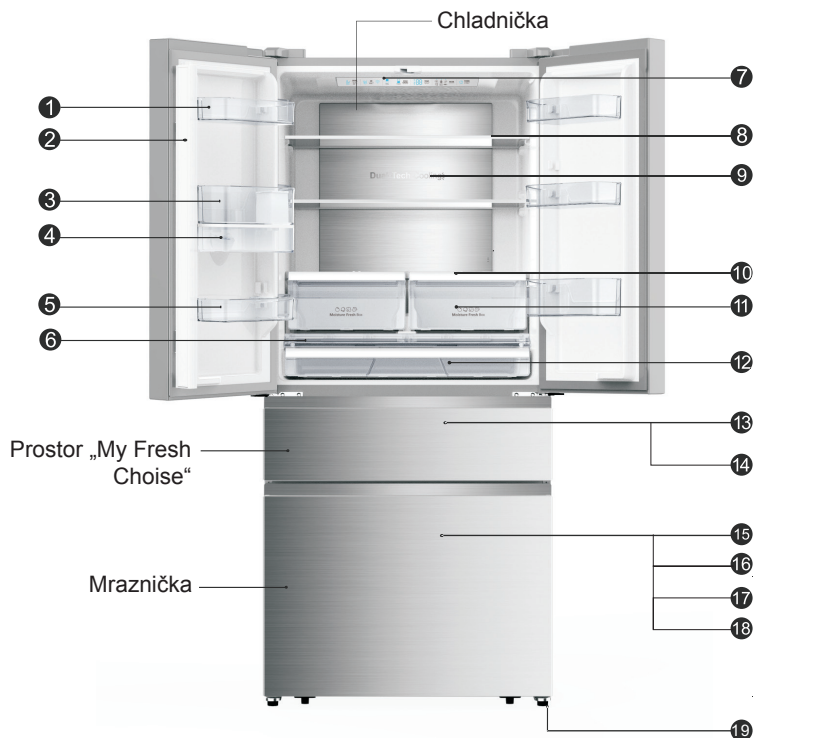
- Na dostatečné vyrovnání a zajištění cirkulace spodní zadní části spotřebiče, může být nutné upravit spodní nožičky.
- Na zajištění samo-zavírání dvířek, nakloňte vrchol směrem dozadu přibližně o 10 mm.



- Můžete je upravit manuálně pomocí ruky nebo pomocí vhodného klíče.



Popis spotřebiče

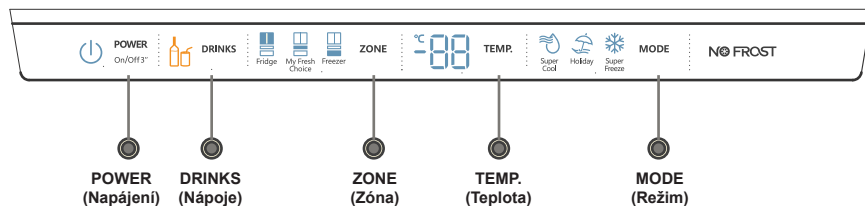


- | | |
|-------------------------------------|--------------------------------|
| ❶ Příhrádka dvířek | ❶❶ Zásuvka na ovoce a zeleninu |
| ❷ Rotační separátor | ❶❷ Spodní prostor |
| ❸ Příhrádka dvířek | ❶❸ Prostor My Fresh Choice |
| ❹ Zásobník vody | ❶❹ Chromová příhrádka na víno |
| ❺ Příhrádka dvířek | ❶❺ Mraznička |
| ❻ Kryt prostoru | ❶❻ Horní zásuvka mrazničky |
| ❼ Elektronický ovládač | ❶❼ Spodní zásuvka mrazničky |
| ❽ Skleněné poličky | ❶❽ Spodní usměrňovač mrazničky |
| ❾ Kovové chlazení | ❶❾ Nastavitelná nožička |
| ❿ Kryt zásuvky pro ovoce a zeleninu | |

Poznámka: Z důvodu neustálé úpravy našich výrobků, se může vaše chladnička mírně lišit od té, která je uvedena v tomto návodu k obsluze, ale její funkce a způsoby užívání zůstávají nezměněné. Pokud chcete získat více místa v mrazničce, můžete z ní vyjmout zásuvky (kromě spodní zásuvky mrazničky) a otočný zásobník na led.

Zobrazení ovládacích prvků

Používejte váš spotřebič v souladu s následujícími pokyny týkajícími se ovládání, přičemž váš spotřebič má příslušné funkce a režimy v souladu s ovládacími panely uvedenými na obrázku níže. Při úplné prvním zapnutí spotřebiče, začne fungovat podsvícení ikon na panelu displeje. Pokud nestisknete žádná tlačítka a dvířka jsou zavřená, podsvícení zhasne.

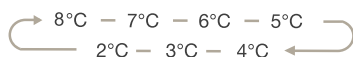


Ovládání teploty

Doporučujeme, aby byla při prvním spuštění chladničky, teplota v chladničce nastavena na 4 °C, v přihrádce „My Fresh Choise“ na -7 °C a v mrazničce na -18 °C. Pokud budete chtít změnit teplotu, řiďte se podle níže uvedených pokynů. Upozornění! Když nastavujete teplotu, nastavte průměrnou teplotu pro celý chladicí prostor. Teploty uvnitř každého prostoru se mohou lišit od teplotních hodnot zobrazených na panelu, v závislosti na tom, kolik potravin uskladníte a na tom, kde je umístíte. Okolní teplota může také ovlivnit aktuální teplotu uvnitř spotřebiče.

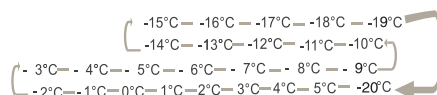
1. Fridge

Opakovaně stiskněte tlačítko „ZONE“, dokud se nerozsvítí ikona „Fridge“ a následným opakovaným stisknutím tlačítka „TEMP.“ nastavte požadovanou teplotu v chladničce mezi 8 °C a 2 °C, přičemž teplota poklesne o 1 stupeň s každým stisknutím tlačítka a indikátor teploty v chladničce zobrazí příslušnou hodnotu v souladu s následujícím pořadím.



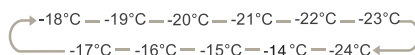
2. My Fresh Choice

Opakovaně stiskněte tlačítko „ZONE“, dokud se nerozsvítí ikona „My Fresh Choice“ a následným opakovaným stisknutím tlačítka „TEMP.“ nastavte požadovanou teplotu mezi 5 °C a -20 °C v souladu s požadovanou teplotou a indikátor teploty zobrazí příslušnou hodnotu v souladu s následujícím pořadím.



3. Freezer

Opakovaně stiskněte tlačítko „ZONE“, dokud se nerozsvítí ikona „Freezer“ a následným opakovaným stisknutím tlačítka „TEMP.“ nastavte teplotu v mrazničce mezi 14 °C a -24 °C v souladu s požadovanou teplotou a indikátor teploty v mrazničce zobrazí příslušnou hodnotu v souladu s následujícím pořadím.



4. Super Cool



Super Cool

Funkce „Super Cool“ dokáže rychleji zchladit potraviny a udržovat je čerstvé delší dobu.

Stisknutím tlačítka „MODE“ aktivujete tuto funkci. Rozsvítí se ikona rychlého chlazení a indikátor teploty chladničky zobrazí 2 °C.

- Funkce „Super cool“ se automaticky vypne po 3 hodinách a nastavení teploty chladničky zobrazí 2 °C.
- Pokud je tato funkce zapnuta, můžete ji vypnout stisknutím tlačítka „MODE“ a nastavení teploty chladničky se vrátí na předchozí nastavení.

5. Super Freeze



Super Freeze

Funkce „Super Freeze“ dokáže rychle snížit teplotu v mrazničce a zmrazit tak vaše potraviny

podstatně rychleji než obvykle. Tato funkce také pomáhá zachovat vitamíny a živiny čerstvých potravin a prodloužit jejich životnost.

Stisknutím tlačítka „MODE“ aktivujete tuto funkci. Rozsvítí se ikona rychlého mrazení a nastavení teploty v mrazničce zobrazí -24 °C.

- Funkce rychlého zmrazení se vypne automaticky po 52 hodinách.
- Když je funkce rychlého mrazení zapnutá, můžete ji vypnout stisknutím tlačítka „MODE“ a nastavení teploty chladničky se vrátí na předchozí.

Poznámka: Při volbě funkce „Super Freeze“ se ujistěte, zda v prostoru mrazničky nejsou žádné láhvevé nebo konzervované nápoje (zejména sycené nápoje). Láhve a plechovky mohou explodovat.

6. Holiday



Holiday

Pokud je aktivována funkce dovolené, teplota v chladničce se automaticky přepne na 15 °C, čímž se minimalizuje spotřeba elektrické energie.

Teplota v mrazničce se automaticky přepne na -18 °C.

- **Důležité!** V průběhu této doby, neskladujte v chladničce žádné potraviny. Když je zapnutá funkce dovolené, můžete ji vypnout stisknutím „MODE“ a nastavení teploty chladničky se vrátí na předchozí nastavení.

7. Drinks



DRINKS

Tato funkce slouží k rychlému vychlazení nápojů.

1. Před použitím této funkce doporučujeme vyjmout hluboce zmrazené potraviny z prostoru „My Fresh Choice“.
2. Vložte nápoje do držáku na láhve a stisknutím „DRINKS“ zapněte funkci „DRINKS“; doporučujeme vložit držák na láhve na pravou stranu prostoru „My Fresh Choice“ pro lepší chladič efekt.
3. Po určité době poklesne teplota nápojů na teplotu vhodnou k pití. V tomto čase se ikona láhve změní z oranžové na zelenou barvu a zazní akustický signál. Otevřete dvířka a opětovným stisknutím „DRINKS“ ukončete funkci a akustický signál se zastaví.
4. Vyjměte svoje skvělé nápoje a vložte zpět původní potraviny.
5. Po skončení funkce „DRINKS“, budete muset obnovit požadovanou teplotu.

Poznámka:

- ① Po spuštění funkce „DRINKS“, nebude možné nastavit teplotu prostoru „My Fresh Choice“, pokud nezrušíte funkci DRINKS.
- ② Aktuální chladič výkon po funkci DRINKS závisí na okolní teplotě, velikosti a počtu nápojů, věcí v daném prostoru. Pokud nejsou nápoje po použití funkce „DRINKS“ dostatečně studené, jednoduše je vraťte zpět a znovu spusťte funkci „DRINKS“.
- ③ (Pouze u modelu s připojením k internetu)
Čas funkce „DRINKS“ a čas spuštění je možné přizpůsobit aplikací HiSmart od Hisense.

8. POWER



POWER
On/Off 3"

Stisknutím tlačítka „POWER“ na 3 sekundy zapnete napájení a opětovným stisknutím na 3 sekundy napájení vypnete.

9. Door alarm

Pokud necháte některá z dvířek otevřená déle než 2 minuty, aktivuje se alarm a bzučák a na ovládacím panelu se zobrazí „dr“. V případě alarmu dvířek bude bzučák znít třikrát za minutu a zastaví se

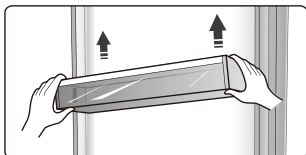
automaticky po 8 minutách. Na úsporu energie, neponechávejte prosím při používání spotřebiče otevřená dvířka na delší dobu. Tento alarm lze zrušit zavřením dvířek.

Použití vašeho spotřebiče

Váš spotřebič má příslušenství, které je obecně zobrazeno v části „Popis spotřebiče“, přičemž s pomocí této části návodu, můžete získat způsob na jeho správné používání.

Regály ve dvířkách

- Jsou vhodné na skladování vajec, konzervovaných kapalin, nápojů v láhvích a balených potravin atd. Neumísťujte velmi velké množství těžkých položek na tyto regály.
- Střední regály dvířek mohou být umístěny v různé výšce, podle vašich požadavků. Před vertikálním přemístěním regálu, z něho prosím vyjměte potraviny.

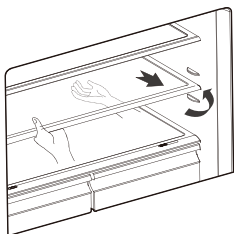


- Všechny poličky dvířek jsou zcela odnímatelné pro jejich čištění.

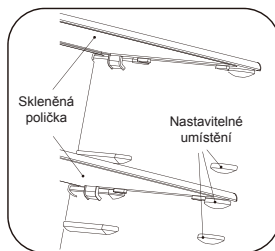
Poznámka: V regále jsou držáky na vejce.

Polička

- V prostoru chladničky jsou tři skleněné poličky. Podle potřeby je lze upravit do různé výšky.



- Při vyjímání poliček, je jemně vytáhněte dopředu, pokud poličku nevyjmete zcela z jejich drážek.
- Pokud chcete poličku vrátit na jejich místo, zkontrolujte, zda za nimi nejsou žádné překážky a jemně zatlačte poličku zpět do původní polohy.



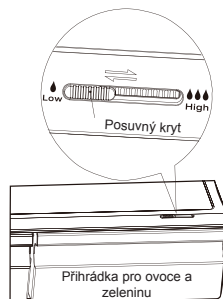
Příhrádka pro ovoce a zeleninu

- Tato příhrádka, která je připevněna na teleskopických výsuvných částech, slouží pro skladování zeleniny a ovoce.

Kryt příhrádky pro ovoce a zeleninu

- Slouží na zamezení ztráty vlhkosti ze zeleniny. Vlhkost v těchto příhrádkách můžete upravit pomocí posuvného krytu.

Ovládání vlhkosti v příhradce pro ovoce a zeleninu



- Regulátor vlhkosti upravuje proudění vzduchu v příhradce; čím je proudění vyšší, tím je vlhkost nižší. Posunutím ovládací vlhkosti směrem doprava, zvýšíte vlhkost
- Nastavení vysoké vlhkosti jsou doporučovány pro zeleninu, zatímco nižší vlhkost je vhodná na skladování ovoce.

Používání zásuvky mrazničky

- Zásuvky v mrazničce slouží pro skladování potravin, které mají být zmrazeny, jako je maso, zmrzlina a jiné.
Upozornění! Ujistěte se, zda nejsou v mrazničce uloženy láhve, protože mrazení může způsobit jejich prasknutí.

Používání prostoru chladničky

Prostor chladničky je vhodný pro skladování zeleniny a ovoce. Je doporučeno oddělení zabalení rozdílných potravin, aby nedošlo ke ztrátě vlhkosti nebo proniknutí zápachu do jiných potravin.

Upozornění!

Nikdy nezavírejte dvířka, pokud jsou vytažené poličky, zásobníky a/nebo teleskopické posuvné části. Mohlo by dojít k poškození spotřebiče.

- Postupujte podle těchto jednoduchých pokynů, na vyjmutí přihrádky na zeleninu a ovoce, nebo zásuvky v mrazničce, pro jejich čištění. Vyprázdněte přihrádku na zeleninu a ovoce; vytáhněte ji do zcela otevřené polohy. Zvedněte přihrádku z postranních posuvných částí. Zatlačte posuvné části úplně, abyste zabránili poškození při zavírání dvířek.

Dávkovač vody

Dávkovač vody, který se nachází v dvířkách chladničky, slouží pro skladování pitné vody. Pomocí tohoto spotřebiče můžete snadno získat chlazenou vodu, aniž byste otvírali chladničku. Měli byste být informováni o následujících tipech.

• Před použitím

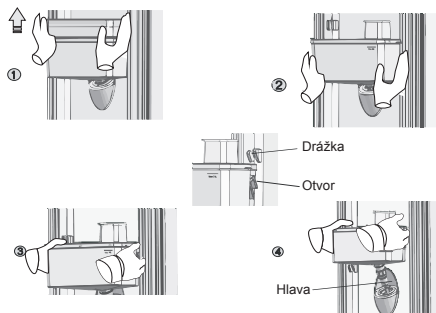
Před prvním použitím tohoto spotřebiče, byste měli provést následující.

1. Uchopte jednu spodní stranu regálu dvířek rukou, druhou rukou zvedněte opačnou stranu, když je otvor regálu dvířek venku z drážky, vyměňte si ruce a opakujte tyto kroky.

2. Uchopte jednu spodní stranu regálu dvířek rukou, druhou rukou zvedněte opačnou stranu, když je otvor regálu dvířek venku z drážky, vyměňte si ruce a opakujte tyto kroky.
3. Pevně uchopte obě strany zásobníku na vodu a pak vytáhněte zásobník na vodu ven.
4. Odšroubujte hlavu a potom ji vyčistěte a vyčistěte vnitřek zásobníku na vodu.

Upozornění!

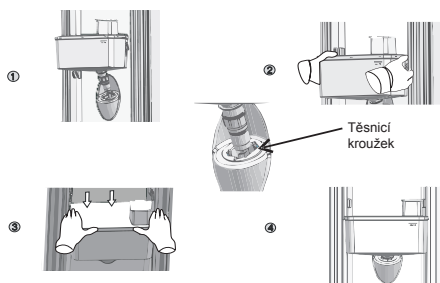
Před vyjmutím zásobníku na vodu z něj vylijte vodu!



• Montáž

Po vyčištění sejměte jednotlivé části včetně hlavy, zásobníku na vodu a víka podle následujícího postupu:

1. Nejdříve nasadíte těsnicí kroužek (těsnicí kroužek se nesmí otočit), následně vložte hlavu do otvoru.
2. Pevně uchopte obě strany zásobníku na vodu, napasujte zásobník podél vodicích drážek na dvířkách.
3. Zatlačte obě strany zásobníku na vodu směrem dolů, jak je to znázorněno na obrázku.
4. Když uslyšíte cvaknutí na obou stranách a současně jsou obě strany zásobníku na vodu zavřené v linii dvířek, znamená to, že instalace je dokončena.



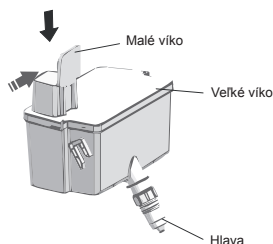
• Plnění vodou

Před plněním pitné vody do zásobníku na vodu se ujistěte, zda je zásobník na vodu ve stabilní a správné poloze.

Upozornění!

Naplňte zásobník 3,5 l vody (což je doporučené množství) a nepřelijte nad úroveň. V opačném případě by mohla voda po zavření víka přetéct.

Doporučujeme vám plnit vodu následovně. Malé víko otevřete a nalijte vodu přes otvor velkého víka.



Varování!

Při plnění vody se nedotýkejte ostatních částí spotřebiče, mohlo by dojít k vytečení vody.

Vodu lijte pomalu, protože by mohla přetéci.

• Dávkování vody

Na dávkování vody byste měli umístit pod dávkovač vhodnou sklenici.



Varování!

Netlačte páčku dávkovače směrem dopředu bez sklenice, protože by mohlo dojít k úniku vody z dávkovače.

Čištění

1. Opatrně vyjměte zásobník vody z dvířek a potom omyjte zásobník, víko a hlavu ve vodě.
2. Po úspěšném vyčištění spotřebiče, byste ho měli vysušit přirozeným způsobem nebo pomocí vysoušeče. Pokud jste použili dávkovač vody mnohokrát, voda v přijímacím zásobníku může vytéci na podlahu a před přetečením byste tak měli pravidelně vyčistit zásobník pomocí utěrky.

Užitečné rady a tipy

Tipy týkající se úspory energie

Doporučujeme vám, abyste postupovali podle níže uvedených tipů na úsporu energie.

- Pokuste se nenechávat dvířka otevřená dlouhou dobu, abyste snížili spotřebu energie.
- Zkontrolujte, zda je tento spotřebič v dostatečné vzdálenosti od jakýchkoli zdrojů tepla (přímé sluneční záření, elektrická trouba nebo sporák atd.)
- Nenastavujte nižší teplotu chlazení, pokud je to nutné.
- Neskladujte ve spotřebiči teplé potraviny nebo odpařující se kapaliny.
- Umístěte spotřebič do dobře větrané místnosti, bez vlhkosti. Viz prosím kapitolu, která se věnuje instalaci vašeho nového spotřebiče.
- V případě, že grafické znázornění uvádí správnou kombinaci pro zásuvky, zásobníky a poličky, neupravujte tuto kombinaci, protože je navržena tak, aby byla dosažena nejúčinnější konfigurace úspory energie.

Tipy pro chlazení čerstvých potravin

- Nepokládejte horké pokrmy přímo do chladničky nebo mrazničky, protože se zvýší vnitřní teplota, což má za následek intenzivnější činnost kompresoru a zvýšení spotřeby elektrické energie.
- Potraviny zakryjte nebo zabalte, zejména pokud mají výraznou chuť.
- Potraviny umístěte správně tak, aby kolem nich mohl volně proudit vzduch.

Tipy pro chlazení

- Maso (všechny druhy) zabalené v potravinářské fólii: zabalte a umístěte na skleněnou poličku nad přihrádku na ovoce a zeleninu. Vždy dodržujte dobu skladování potravin a použijte termíny doporučené výrobcem.
- Vařené jídlo, studené mísy atd.: Tyto pokrmy by měly být zakryty a mohou být umístěny na kterékoliv poličce.

- Ovoce a zelenina: Tyto potraviny by měly být uloženy v dodávané speciální přihrádce.
- Máslo a sýr: Tyto položky by měly být zabaleny ve vzduchotěsné fólii nebo plastové fólii.
- Láhve mléka: Láhve by měly mít víko a měly by být uloženy v regálech na dvířkách.

Tipy pro mrazení

- Při prvním spuštění spotřebiče nebo po určité době bez používání, nechte spotřebič pracovat nejméně 2 hodiny s největším nastavením, než vložíte do prostoru potraviny.
- Připravte si potraviny v malých porcích, aby mohlo dojít k jejich rychlému a úplnému zmrazení a následně bylo možné rozmrazit jen potřebné množství potravin.
- Zabalte potraviny do hliníkové fólie nebo polyetylenové potravinářské fólie, která je vzduchotěsná.
- Nedovolte, aby se čerstvé, nemrazené potraviny dotýkaly potravin, které jsou již zmrazené, aby se zabránilo nárůstu teploty zmrazených potravin.
- Pokud jsou zmrazené produkty konzumovány ihned po jejich vyjmutí z prostoru mrazničky, může s největší pravděpodobností dojít k popálení kůže mrazem.
- Doporučuje se označit každé zmrazené balení názvem a datem zmrazení, abyste mohli zajistit sledování doby skladování.

Tipy pro skladování zmrazených potravin

- Ujistěte se, zda byly zmrazené potraviny správně uskladněny prodejcem potravin.
- Už rozmrazené potraviny se budou rychle kazit a neměly by být znovu zmrazeny. Nepřesahujte dobu skladování určenou výrobcem potravin.

Vypnutí vašeho spotřebiče

Pokud je třeba vypnout spotřebič na delší dobu, měli byste dodržet následující kroky, aby nedošlo k tvorbě plísní ve spotřebiči.

1. Vyjměte všechny potraviny.

2. Odpojte zástrčku napájecího kabelu z elektrické zásuvky.

3. Důkladně vyčistěte a vysušte vnitřní prostor spotřebiče.

4. Zajistěte mírné pootevření všech dvířek spotřebiče pro umožnění proudění vzduchu.

Péče a čištění

Z hygienických důvodů, je třeba pravidelně čistit spotřebič (včetně vnějších a vnitřních doplňků) nejméně jedenkrát za dva měsíce.

Upozornění! Spotřebič nesmí být v průběhu čištění připojen k elektrické síti. Hrozí nebezpečí úrazu elektrickým proudem! Před čištěním vypněte spotřebič a odpojte zástrčku napájecího kabelu od elektrické zásuvky.

Čištění vnější části

Pro zachování dobrého vzhledu vašeho spotřebiče, byste ho měli pravidelně čistit.

- Utřete digitální panel a panel displeje pomocí čisté, jemné tkaniny.

- Vodu naneste na čisticí tkaninu, namísto toho, abyste ji nanесли přímo na povrch spotřebiče. To pomáhá při zajištění rovnoměrného nanesení vlhkosti na povrch spotřebiče.

- Dvířka, rukojeti a povrch skříně spotřebiče vyčistěte pomocí jemného čisticího prostředku, který pak otřete měkkým hadříkem.

Upozornění!

- Nepoužívejte na čištění ostré předměty, protože by mohly poškrábat povrch spotřebiče.

- Nepoužívejte na čištění ředidlo, čisticí prostředek na auta, Clorox, éterický olej, abrazivní čisticí prostředky nebo organická rozpouštědla, jako je benzen. Mohly by poškodit povrch spotřebiče a způsobit požár.

Čištění vnitřního prostoru

Vnitřní prostor spotřebiče byste měli čistit pravidelně. Čištění bude mnohem jednodušší, když je stav zásob potravin nízký. Vnitřní prostor chladničky s mrazničkou vyčistěte pomocí slabého roztoku jedlé sody a pak jej opláchněte teplou vodou a vyždímanou houbou nebo tkaninou. Před vrácením poliček a košů do spotřebiče ho důkladně vytřete dosucha. Důkladně vysušte všechny povrchy a vyjímatelné části.

I když se tento spotřebič rozmrazuje automaticky, vrstva námrazy se může vyskytnout na vnitřních stěnách prostoru mrazničky, při častém nebo velmi dlouhém otevření dvířek mrazničky.

Pokud je námraza velmi hrubá, zvolte čas, kdy je stav zásob potravin nízký a postupujte následujícím způsobem:

1. Vyjměte stávající potraviny a koše příslušenství, odpojte spotřebič od elektrické sítě a ponechte dvířka otevřená. Důkladně větrejte místnost, abyste urychlili proces rozmrazování.

2. Když je rozmrazování dokončeno, vyčistěte vaši mrazničku tak, jak je to popsáno výše.

Upozornění! Nepoužívejte ostré předměty na odstraňování námrazy z prostoru mrazničky. Teprve potom, když je vnitřní prostor zcela suchý, by měl být spotřebič opět zapnut a připojen zpět k elektrické zásuvce.

Čištění těsnění dvířek

Dávejte pozor, aby byla těsnění dvířek čistá. Přilepené potraviny a nápoje, mohou způsobit přilepení těsnění ke skříňce spotřebiče a při otevření dvířek může dojít k jejich odtržení. Umyjte těsnění jemným čisticím prostředkem a teplou vodou. Po čištění, povrch důkladně vyčistěte a vysušte. **Upozornění!** Teprve poté, co jsou těsnění dvířek zcela suchá, by měl být spotřebič zapnutý.

Výměna LED světla:

Varování: LED světlo nesmí vyměňovat uživatel! Pokud je LED světlo poškozené, požádejte o pomoc zákaznickou linku.

Při výměně LED světla, je možné provést vedle uvedené kroky:

1. Odpojte váš spotřebič od elektrické sítě.
2. Zatlačením směrem nahoru a ven, vyjměte kryt světla.
3. Uchopte kryt LED světla jednou rukou a druhou rukou jej vytáhněte se současným zatlačením západky.
4. Vyměňte LED světlo a zajistěte ho správně na místě.

Rozmrazování

- Voda obsažená v potravinách nebo ta, která se dostane do vzduchu uvnitř chladničky při otevření dvířek se může zformovat ve vrstvě námrazy ve vnitřním prostoru. Když je vrstva námrazy silná, oslabí to chlazení.
- Tento spotřebič je beznámrazová chladnička, přičemž pravidelně probíhá automatické rozmrazování, bez nutnosti manuálního rozmrazování. Rozmrazená voda se odvádí do misky přes vypouštěcí potrubí a voda se následně z této odkapávací misky odpaří.

Odstranění možných problémů

Pokud dochází k problémům s vaším spotřebičem, nebo se domníváte, že spotřebič nefunguje správně, můžete provést několik jednoduchých kroků dříve, než zavoláte servis.

Varování! Nesnažte se opravovat spotřebič sami. Pokud problém přetrvává i poté, co provedete níže uvedené kroky, kontaktujte kvalifikovaného elektrikáře, autorizované servisní středisko nebo prodejnu, ve které jste si tento spotřebič zakoupili.



Problém	Možná příčina a řešení
Spotřebič nefunguje správně.	Zkontrolujte, zda je napájecí kabel správně připojen k elektrické zásuvce.
	Zkontrolujte pojistku nebo obvod vašeho zdroje napájení, v případě potřeby ji vyměňte.
	Okolní teplota je velmi nízká. Zkuste nastavit teplotu vnitřního prostoru na nižší úroveň, abyste vyřešili tento problém.
	Je normální, že chladnička nefunguje v průběhu cyklu automatického rozmrazování, nebo krátce poté, co je spotřebič zapnutý, čímž je chráněn kompresor.
Je cítit zápach z vnitřních prostor.	Může být třeba vyčistit vnitřní prostor.
	Některé potraviny, nádoby nebo obaly způsobují zápach.
Spotřebič způsobuje hluk.	Níže uvedené zvuky jsou úplně normální: <ul style="list-style-type: none"> ● Hluk pracujícího kompresoru. ● Zvuk pohybu vzduchu z malého motoru ventilátoru v prostoru chladničky nebo jiných prostorech. ● Bublající zvuk podobný vařící vodě. ● Praskající zvuk v průběhu automatického rozmrazování. ● Zvuk cvakání před spuštěním kompresoru.
	Jiné neobvyklé zvuky jsou způsobeny níže uvedenými příčinami a může být nutné, abyste provedli kontrolu a přijali opatření: Skříňka spotřebiče není vyrovnaná. Zadní strana spotřebiče se dotýká stěny. Láhve nebo nádoby spadly nebo se kutálají.
Motor pracuje nepřetržitě.	Je běžné, pokud je často slyšet zvuk motoru, když bude potřeba jeho spuštění při těchto z následujících okolností: <ul style="list-style-type: none"> ● Nastavení teploty je nižší, než je nutné. ● Do spotřebiče bylo nedávno vloženo velké množství teplých potravin. ● Teplota okolo spotřebiče je velmi vysoká. ● Dvířka jsou velmi dlouho nebo velmi často otevřená. ● Po instalaci spotřebiče nebo pokud byl spotřebič delší dobu vypnutý.

Problém	Možná příčina a řešení
Ve vnitřním prostoru se vyskytla vrstva námrazy.	Zkontrolujte, zda nejsou výstupy vzduchu zablokovány potravinami a zajistěte, aby byly potraviny umístěny ve spotřebiči tak, aby bylo zajištěno dostatečné větrání. Ujistěte se, zda jsou dvířka úplně zavřená. K odstranění námrazy, viz prosím kapitolu týkající se čištění a péče.
Teplota uvnitř spotřebiče je velmi vysoká.	Možná jste nechali dvířka otevřená velmi dlouho nebo velmi často; nebo dvířka zůstala otevřena kvůli nějaké překážce; nebo je spotřebič umístěn s nedostatkem místa kolem něj, za ním a nad ním.
Teplota uvnitř spotřebiče je velmi nízká.	Zvyšte teplotu podle popisu v kapitole „Zobrazení ovládacích prvků“.
Dvířka nejdou zavřít snadno.	Zkontrolujte, zda je horní část chladničky nakloněná dozadu o 10–15 mm, aby se dvířka mohla zavírat sama, nebo zda se uvnitř nenachází nic, co by bránilo zavírání dvířek.
Na podlaze se vyskytla voda.	Nádoba na vodu (která se nachází v zadní spodní části skříně spotřebiče) nemusí být správně vyrovnaná, nebo vypouštěcí hadička (která se nachází pod horní částí kompresoru), nemusí být správně umístěna na přímý odvod vody do této nádoby, nebo je vypouštěcí hadička ucpaná. Může být nutné odtáhnout chladničku dále od stěny a zkontrolovat nádobu a hadičku.
Nesvítí světlo.	<ul style="list-style-type: none"> • LED světlo může být poškozené. V části s popisem údržby a čištění, viz postup výměny LED světla. • Ovládací systém deaktivoval světlo, z důvodu velmi dlouhého otevření dvířek, zavřete a znovu otevřete dvířka na opětovnou aktivaci světla.

Likvidace starého spotřebiče

Tento spotřebič se nesmí likvidovat společně s běžným domácím odpadem. V případě likvidace, existuje několik možností:

- a) Vaše samospráva má zavedený systém sběru, kde je možné zlikvidovat elektronický odpad, bez nákladů ze strany uživatele.
- b) Výrobce vezme starý spotřebič zpět na jeho likvidaci, bez nákladů ze strany uživatele.
- c) Protože staré produkty obsahují cenné suroviny, mohou být prodány prodejcem kovového šrotu. Nekontrolovaná likvidace odpadu v lesích a v přírodě ohrožuje vaše zdraví, když nebezpečné látky uniknou do podzemních vod a najdou si tak cestu do potravinového řetězce.

	Správná likvidace tohoto výrobku
 	<p>Toto označení znamená, že tento výrobek nesmí být likvidován spolu ostatním domovním odpadem v celé EU. Aby se zabránilo možnému poškození životního prostředí nebo lidského zdraví nekontrolovanou likvidací odpadu, zodpovědně ho recyklujte, za účelem udržitelného využívání druhotných surovin. Pokud chcete vrátit použité zařízení, použijte prosím systém sběru a recyklace, nebo se obraťte na prodejce, od kterého jste výrobek zakoupili. V těchto zařízeních je možné tento výrobek ekologicky bezpečně recyklovat.</p>

Aby se zabránilo kontaminaci potravin, dodržujte následující pokyny

- Dlouhodobé otevření dvířek může způsobit značné zvýšení teploty v prostorách spotřebiče.
- Pravidelně čistěte povrchy, které mohou přijít do kontaktu s potravinami a příslušnými vypouštěcími systémy.
- Syrové maso a ryby skladujte ve vhodných nádobách v chladničce, aby se nedostaly do styku s jinými potravinami, nebo na ně nekapaly.
- Prostory pro mrazené potraviny se dvěma hvězdičkami jsou vhodné pro skladování mrazených potravin, pro skladování nebo výrobu zmrzliny a výrobu kostek ledu.
- Prostory s jednou, dvěma a třemi hvězdičkami nejsou vhodné pro mrazení čerstvých potravin.

Č.	TYP prostoru	Cílová teplota skladování [°C]	Vhodné potraviny
1	Chladnička	+2 ~ +8	Vejce, vařené pokrmy, balené potraviny, ovoce a zelenina, mléčné výrobky, koláče, nápoje a jiné potraviny, které nejsou vhodné k mrazení.
2	(**)*- Mraznička	≤ -18	Mořské plody (ryby, krevety, měkkýši), čerstvé výrobky ze sladkovodních ryb a masné výrobky (doporučená doba jsou 3 měsíce, čím je doba skladování delší, tím je horší chuť a nutriční hodnoty), vhodné pro čerstvé zmrazené potraviny.
3	***- Mraznička	≤ -18	Mořské plody (ryby, krevety, měkkýši), čerstvé výrobky ze sladkovodních ryb a masné výrobky (doporučená doba jsou 3 měsíce, čím je doba skladování delší, tím je horší chuť a nutriční hodnoty), vhodné pro čerstvé zmrazené potraviny.
4	** - Mraznička	≤ -12	Mořské plody (ryby, krevety, měkkýši), čerstvé výrobky ze sladkovodních ryb a masné výrobky (doporučená doba jsou 2 měsíce, čím je doba skladování delší, tím je horší chuť a nutriční hodnoty), není vhodné pro čerstvé zmrazené potraviny.
5	* - Mraznička	≤ -6	Mořské plody (ryby, krevety, měkkýši), čerstvé výrobky ze sladkovodních ryb a masné výrobky (doporučená doba je 1 měsíc, čím je doba skladování delší, tím je horší chuť a nutriční hodnoty), není vhodné pro čerstvé zmrazené potraviny.
6	0 - hvězdiček	-6 ~ 0	Čerstvé vepřové maso, hovězí maso, ryby, kuřecí maso, některé balené zpracované potraviny atd. (Doporučuje se konzumovat v ten samý den, pokud možno neskladovat déle než 3 dny). Částečně zabalené zpracované potraviny (nemrzoucí potraviny)

7	Chlazení	-2 ~ +3	Čerstvé/mražené vepřové maso, hovězí maso, kuřecí maso, čerstvé výrobky ze sladkovodních ryb atd. (7 dní při teplotě pod 0 °C a při teplotě nad 0 °C se doporučuje konzumovat v ten samý den, pokud možno neskladovat déle než 2 dny). Mořské plody (při teplotě pod 0 °C skladovat 15 dní, nedoporučuje se skladovat při teplotě nad 0 °C).
8	Čerstvé potraviny	0 ~ +4	Čerstvé vepřové maso, hovězí maso, ryby, kuřecí maso, vařené potraviny atd. (Doporučuje se konzumovat v ten samý den, pokud možno neskladovat déle než 3 dny).
9	Víno	+5 ~ +20	Červené víno, bílé víno, šumivé víno atd.

Poznámka: Uchovávejte různé potraviny podle prostorů nebo cílové teploty skladování zakoupených výrobků.

- Pokud necháte chladicí spotřebič delší dobu prázdný, vypněte ho, odmrazte, vyčistěte, vysušte a nechte dvířka otevřená, abyste tak zabránili tvorbě plísní ve spotřebiči.

Čištění dávkovače vody (pro produkty s dávkovačem vody):

- Zásobník na vodu vyčistěte, pokud jste ho nepoužívali 48 hodin; pokud nebyla voda použita 5 dní, propláchněte vodní systém připojený k přívodu vody.

VAROVÁNÍ! Potraviny je třeba před jejich vložením do chladničky zabalit do sáčků a tekutiny je třeba nalít do lahví nebo uzavřených nádob, aby se předešlo problému, protože designová struktura produktu se nečistí snadno.

Hisense

life reimagined