

Hisense

life reimagined

NÁVOD NA OBSLUHU

Pred používaním tohto spotrebiča, si prosím dôkladne prečítajte tento návod na obsluhu a odložte ho pred jeho budúce využitie

RF540N4WI1
RF540N4WF1

Slovensky

Obsah

| | | | |
|---|----|------------------------------------|----|
| Informácie o bezpečnosti a varovania..... | 2 | Užitočné rady a tipy..... | 17 |
| Inštalácia spotrebiča..... | 9 | Starostlivosť a čistenie..... | 18 |
| Popis spotrebiča..... | 10 | Rozmrazovanie..... | 19 |
| Zobrazenie ovládacích prvkov..... | 11 | Odstránenie možných problémov..... | 20 |
| Použitie vášho spotrebiča..... | 13 | Likvidácia starého spotrebiča..... | 22 |



Informácie o bezpečnosti a varovania

Z dôvodu vašej bezpečnosti a správneho použitia, ešte pred inštaláciou a prvým použitím spotrebiča, si pozorne prečítajte tento návod na obsluhu, vrátane týchto tipov a varovaní. Aby ste zabránili nežiaducim chybám a nehodám, je dôležité zaistiť, aby sa všetky osoby používajúce tento spotrebič dôkladne zoznámili s jeho obsluhou a bezpečnostnými funkciami. Uschovajte si tieto pokyny a v prípade predania spotrebiča sa uistite, či zostal tento návod v spotrebiči tak, aby bol používaný v priebehu celej životnosti a správne informoval o správnom používaní spotrebiča a bezpečnosti. Z bezpečnostných dôvodov a pre ochranu majetku dodržiavajte pokyny v tomto návode, pretože výrobca nenesie žiadnu zodpovednosť za poškodenia spôsobené nedodržaním týchto pokynov.

Bezpečnosť detí a iných nespôsobilých osôb

● Podľa štandardu EN

Tento spotrebič môžu používať deti od 8 rokov a osoby s obmedzenými fyzickými, sensorickými alebo mentálnymi schopnosťami, alebo bez dostatočných skúseností a znalostí, ak sú pod dohľadom alebo boli poučené o správnom a bezpečnom použití spotrebiča a porozumeli možným rizikám. Nedovoľte deťom hrať sa so spotrebičom. Čistenie a údržbu nesmú vykonávať deti bez dozoru.

Podľa štandardu IEC

Tento spotrebič nie je určený na používanie osobám (vrátane detí) s obmedzenými fyzickými, sensorickými alebo mentálnymi schopnosťami, alebo bez dostatočných skúseností a znalostí, pokiaľ nie sú pod dohľadom alebo boli poučené o správnom a bezpečnom použití spotrebiča osobou zodpovednou za ich bezpečnosť.

- Držte obalové materiály mimo dosahu detí, pretože predstavujú riziko udusenía.
- V prípade likvidácie spotrebiča odpojte zástrčku od sieťovej zásuvky, odrežte napájací kábel (čo najbližšie pri spotrebiči) a zložte dvierka, aby ste zabránili úrazu detí elektrickým prúdom, alebo ich uväzneniu v spotrebiči.
- Ak tento spotrebič obsahujúci magnetické tesnenia dvierok nahrádza starší model s pružinovým zámkom (západkou) na dvierkach alebo veku, pred likvidáciou starého spotrebiča znefunkčnite západku. Týmto zabránite možnému uväzneniu detí v spotrebiči.

Všeobecná bezpečnosť



- **VAROVANIE** — Tento spotrebič je určený na použitie v domácnosti a podobnom prostredí, ako sú
 - zamestnanecké kuchyne v predajniach, kanceláriách alebo inom pracovnom prostredí;
 - farmy a klienti hotelov, motelov a iné typy ubytovacieho zariadenia;
 - miesta pre výdaj raňajok;
 - kateringové a iné podobné nepredajné akcie
- **VAROVANIE** — V spotrebiči neskladujte explozívne látky, ako sú plechovky s horľavými plynmi.
- **VAROVANIE** – Ak je poškodený prívodný kábel, musí ho vymeniť výrobca, servisný technik alebo podobne kvalifikovaná osoba, aby sa zabránilo prípadnému nebezpečenstvu.
- **VAROVANIE** – Udržiavajte vetracie otvory spotrebiča alebo vstavaného nábytku voľné bez prekážok.
- **VAROVANIE** – Na urýchlenie procesu odmrazovania nepoužívajte mechanické zariadenia iné ako odporúčané výrobcom.
- **VAROVANIE** – Zabráňte poškodeniu chladiaceho okruhu.
- **VAROVANIE** – V skladovacom priestore spotrebiča nepoužívajte elektrické spotrebiče, pokiaľ nejde o typ, ktorý je odporúčaný výrobcom.

- VAROVANIE – Chladiaci a izolačný plyn je horľavý. Likvidáciu starého spotrebiča môže vykonávať len autorizované servisné stredisko. Nevystavujte ohňu.
- VAROVANIE – Pri umiestnení spotrebiča sa uistite, či nie je napájací kábel zachytený alebo poškodený.
- VAROVANIE – Neumiestňujte mnohopočetné prenosné zásuvky alebo prenosné zdroje napájania na zadnú stranu spotrebiča.

Výmena žiarovky osvetlenia

- VAROVANIE – Žiarovky osvetlenia nesmie vymieňať používateľ! Ak je osvetlenie poškodené, požiadajte o pomoc zákaznícku linku.

Toto varovanie sa týka len chladničiek, ktoré majú žiarovky osvetlenia.

Chladivo

Chladiaci izobután (R600a), ktorý je obsiahnutý v chladiacom okruhu spotrebiča, je prírodný plyn s vysokou kompatibilitou so životným prostredím, ktorý je predsa len horľavý. Počas prepravy a inštalácie spotrebiča zabráňte poškodeniu komponentov chladiaceho okruhu.

Chladivo (R600a) je horľavé.

- VAROVANIE – Chladničky v izolácii obsahujú chladivo a chladiace plyny. Chladivo a chladiace plyny musia byť likvidované odborne, pretože môžu spôsobiť poranenie očí alebo vznietenie. Pred vykonaním správnej likvidácie sa uistite, či nie je potrubie chladiaceho okruhu poškodené.



VAROVANIE: Riziko požiaru horľavých materiálov

Ak by došlo k poškodeniu chladiaceho okruhu:

- Vyhnite sa otvorenému ohňu a zdrojom vznietenia.
- Dôkladne vyvetrajte miestnosť, v ktorej sa spotrebič nachádza.

Je nebezpečné meniť alebo upravovať spotrebič akýmkoľvek spôsobom.

Akékoľvek poškodenie prívodného kábla môže viesť k skratu, požiaru a/alebo zasiahnutiu elektrickým prúdom.



Elektrická bezpečnosť

1. Napájací kábel nesmie byť predlžovaný.
2. Uistite sa, či nie je zástrčka napájacieho kábla poškodená. Rozdrvená alebo poškodená zástrčka sa môže prehrievať a spôsobiť požiar.
3. Uistite sa, či máte voľný prístup k zástrčke spotrebiča.
4. Neťahajte za napájací kábel.
5. Ak je elektrická zásuvka uvoľnená, nepripájajte k nej zástrčku. Hrozí riziko zasiahnutia elektrickým prúdom alebo vzniku požiaru.
6. Nesmiete používať tento spotrebič bez krytu vnútorného osvetlenia.
7. Chladnička je určená len na napájanie z jednej fázy striedavého prúdu s hodnotami 220~240 V/50 Hz. Ak je kolísanie napätia v mieste bydliska používateľa tak veľké, že presahuje vyššie uvedené limity, z bezpečnostných dôvodov použite pre chladničku automatický napäťový regulátor s viac ako 350 W. Chladnička musí byť vybavená špeciálnou napájacou zástrčkou namiesto bežnej s inými elektrickými spotrebičmi. Zástrčka musí zodpovedať zásuvke s uzemňovacím kontaktom.

Bežné použitie

- V spotrebiči neskladujte horľavé plyny ani tekutiny. Hrozí riziko explózie.
- V spotrebiči nepoužívajte iné elektrické spotrebiče (napr. elektrický výrobník zmrzliny, mixéry atď.).
- Pri odpájaní spotrebiča z elektrickej zásuvky, vždy ťahajte za zástrčku. Neťahajte za kábel.
- Do blízkosti plastových dielov tohto spotrebiča nedávajte horúce predmety

- Nedávajte žiadne predmety do blízkosti vzduchových otvorov v zadnej stene.
- Balené mrazené potraviny skladujte v súlade s pokynmi výrobcu mrazených potravín.
- Mali by ste striktno dodržiavať odporúčania týkajúce sa skladovania v spotrebiči od výrobcu. Pozrite si príslušné pokyny o skladovaní.
- Do mraziaceho priestoru nedávajte sýtené alebo šumivé nápoje, pretože vytvárajú tlak na nádobu, ktorá môže explodovať, čo môže viesť k poškodeniu spotrebiča.
- Nekonzumujte mrazené pokrmy ihneď po vybratí z mrazničky, môžete sa poraniť.
- Neumiestňujte spotrebič na priame slnečné svetlo.
- Držte horiace sviečky, lampy a iné predmety s otvoreným ohňom v dostatočnej vzdialenosti od spotrebiča, aby ste zabránili riziku požiaru.
- Spotrebič je určený na uskladnenie pokrmov a/alebo nápojov v bežnej domácnosti podľa popisu v návode. Spotrebič je ťažký. Zvýšte pozornosť pri jeho premiestňovaní.
- Nevyberajte ani sa nedotýkajte položiek v priestore mrazenia, ak máte vlhké/mokré ruky, pretože to môže viesť k poraneniám pokožky alebo popáleninám z mrazu.
- Nikdy nepoužívajte dno, zásuvky, dvierka a pod. na stúpanie alebo ako podperu.
- Mrazené potraviny, nesmú byť po rozmrazení opätovne zmrazené.
- Nekonzumujte ľadové nanuky alebo kocky ľadu hneď po vybratí z mrazničky, pretože by ste si tak mohli poraniť ústa a pery.
- Aby ste zabránili pádu predmetov a zraneniu alebo poškodeniu spotrebiča, nepreťažujte priehradky dvierok ani do zásuviek nedávajte nadmerné množstvo potravín.

Upozornenie!

Starostlivosť a čistenie

- Pred údržbou, vypnite spotrebič a odpojte zástrčku od elektrickej zásuvky.

- Spotřebič nečistite kovovými predmetmi, parnými čističmi, éterickými olejmi, organickými rozpúšťadlami ani drsnými čističmi.
- Na odstraňovanie námrazy zo spotřebiča, nepoužívajte ostré predmety. Použite plastovú škrabku.

Inštalácia

Dôležité!

- Pri pripojení k elektrickej sieti buďte opatrní, dodržiavajte pokyny v tomto návode. Spotřebič vybaľte a skontrolujte ho z hľadiska viditeľných poškodení.
- Ak je spotřebič poškodený, nepripájajte ho. Oznámte prípadné poškodenie v mieste zakúpenia. V tomto prípade si nechajte obalový materiál.
- Odporúča sa počkať niekoľko hodín, pred pripojením spotřebiča, aby sa olej v kompresore ustálil.
- Okolo spotřebiča zaistite dostatočné vetranie, v opačnom prípade môže dochádzať k prehrievaniu. Na dosiahnutie dostatočného vetrania dodržiavajte pokyny na inštaláciu.
- Ak je to možné, zadná stena spotřebiča by nemala byť veľmi blízko steny a nemal by sa dotýkať horúcich častí (kompresor, kondenzátor), aby sa zabránilo riziku požiaru, dodržiavajte príslušné pokyny na inštaláciu.
- Spotřebič nesmie byť umiestnený v blízkosti radiátorov alebo sporákov.
- Po inštalácii spotřebiča sa uistite, či je sieťová zástrčka ľahko prístupná.

Servis

- Všetky elektrické činnosti ohľadne servisu spotřebiča musí vykonávať kvalifikovaný servisný technik, alebo kompetentná osoba.
- Tento spotřebič môže opravovať len autorizované servisné stredisko a môžu sa používať len originálne náhradné.
 - 1) Ak je spotřebič Frost Free.
 - 2) Ak spotřebič obsahuje mraziaci priestor.

Poznámka: Deti vo veku od 3 do 8 rokov môžu napíňať a vyberať potraviny z chladiacich spotrebičov. (Toto ustanovenie platí len v regióne EÚ.)

Inštalácia spotrebiča

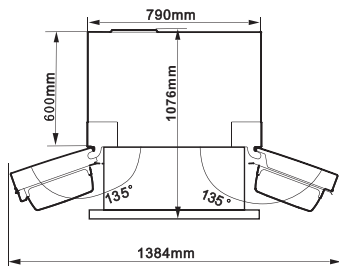
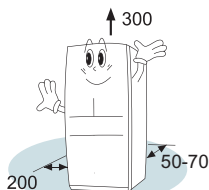
Pred prvým používaním spotrebiča, by ste mali byť informovaní o nasledujúcich tipoch.

Vetranie spotrebiča



Aby sa zvýšila účinnosť chladiaceho systému a šetrila energia, je potrebné zaistiť dobré vetranie okolo spotrebiča. Z tohto dôvodu, by mal byť zaistený dostatočný priestor okolo spotrebiča.

Odporúčanie: voľného priestoru od zadnej steny, najmenej 50-70 mm, od vrchu 300 mm, a najmenej 200 mm od jeho bočných stien a zaistiť dostatok priestoru pred dvierkami, na zaistenie ich otvorenia o 135°. Tak ako je to uvedené na nasledujúcich obrázkoch.

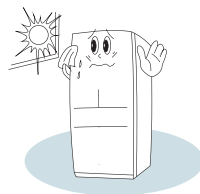


Poznámka:

Tento spotrebič funguje správne v rámci klimatickej triedy uvedenej v tabuľke nižšie. Spotrebič nemusí fungovať správne, ak zostane dlhší čas pri teplote nad alebo pod uvedeným rozsahom.

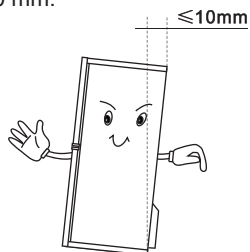
| Klimatická trieda | Okolité teplota |
|-------------------|------------------|
| SN | +10 °C do +32 °C |
| N | +16 °C do +32 °C |
| ST | +16 °C do +38 °C |
| T | +16 °C do +43 °C |

- Postavte váš spotrebič na suché miesto, aby bol chránený pred vysokou vlhkosťou.
- Spotrebič udržiavajte mimo dosahu priameho slnečného žiarenia, dažďa alebo mrazu. Postavte spotrebič ďalej od zdrojov tepla, ako sú pece, oheň alebo ohrievače.

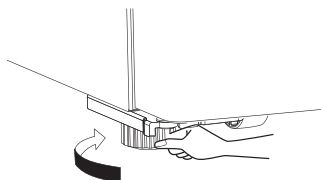


Vyrovnanie spotrebiča

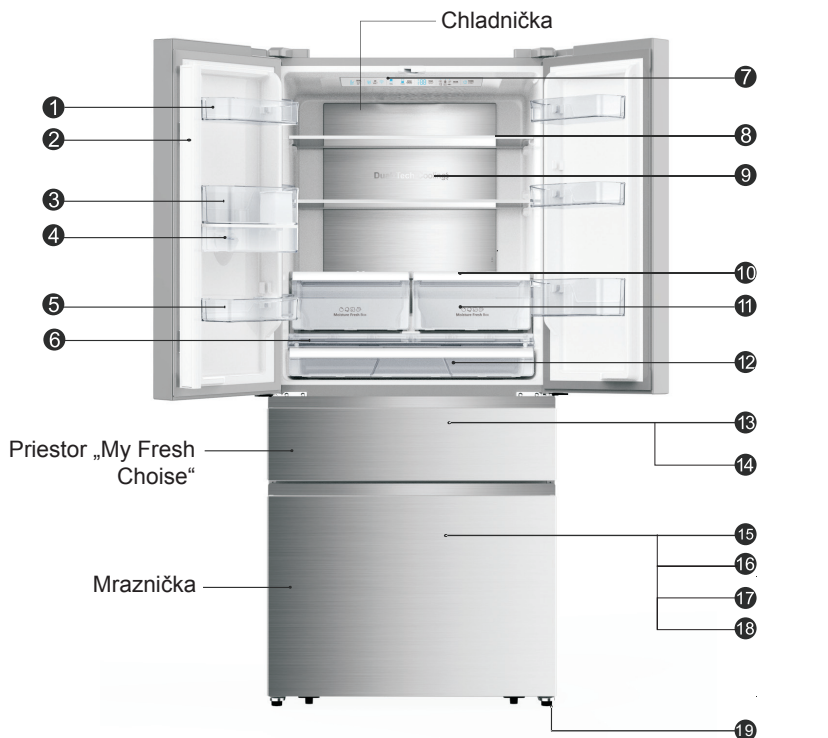
- Na dostatočné vyrovnanie a zaistenie cirkulácie spodnej zadnej časti spotrebiča, môže byť potrebné upraviť spodné nožičky.
- Na zaistenie samo-zatvárania dvierok, nakloňte vrchol smerom dozadu približne o 10 mm.



- Môžete ich upraviť manuálne pomocou ruky, alebo pomocou vhodného kľúča.



Popis spotrebiča

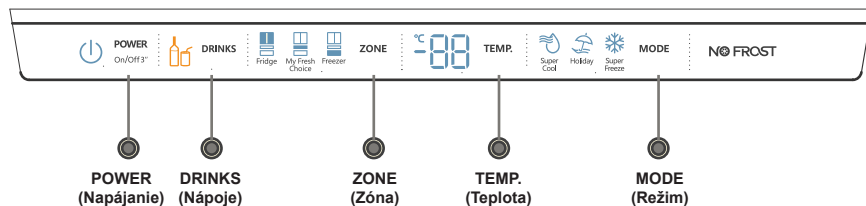


- | | |
|--------------------------------------|---------------------------------|
| ❶ Priehradka dvierok | ❶❶ Zásuvka na ovocie a zeleninu |
| ❷ Rotačný separátor | ❶❷ Spodný priestor |
| ❸ Priehradka dvierok | ❶❸ Priestor My Fresh Choice |
| ❹ Zásobník vody | ❶❹ Chrómová priehradka na víno |
| ❺ Priehradka dvierok | ❶❺ Mraznička |
| ❻ Kryt priestoru | ❶❻ Horná zásuvka mrazničky |
| ❼ Elektronický ovládač | ❶❼ Spodná zásuvka mrazničky |
| ❽ Sklenené poličky | ❶❽ Spodný usmerňovač mrazničky |
| ❾ Kovové chladenie | ❶❾ Nastaviteľná nožička |
| ❿ Kryt zásuvky pre ovocie a zeleninu | |

Poznámka: Z dôvodu neustálej úpravy našich výrobkov, sa môže vaša chladnička mierne líšiť od tej, ktorá je uvedená v tomto návode na obsluhu, ale jej funkcie a spôsoby používania zostávajú nezmenené. Ak chcete získať viac miesta v mrazničke, môžete z nej vybrať zásuvky (okrem spodnej zásuvky mrazničky) a otočný zásobník na ľad.

Zobrazenie ovládacích prvkov

Používajte váš spotrebič v súlade s nasledujúcimi pokynmi týkajúcimi sa ovládania, pričom váš spotrebič má príslušné funkcie a režimy v súlade s ovládacími panelmi uvedenými na obrázku nižšie. Pri úplne prvom zapnutí spotrebiča, začne fungovať podsvietenie ikon na paneli displeja. Ak nestlačíte žiadne tlačidlá a dverka sú zatvorené, podsvietenie zhasne.

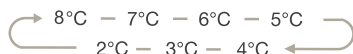


Ovládanie teploty

Odporúčame vám, aby bola pri prvom spustení chladničky, teplota v chladničke nastavená na 4 °C, v priehradke „My Fresh Choice“ na -7 °C a a v mrazničke na -18 °C. Ak budete chcieť zmeniť teplotu, riadte sa podľa nižšie uvedených pokynov. Upozornenie! Keď nastavujete teplotu, nastavte priemernú teplotu pre celý chladiaci priestor. Teploty vo vnútri každého priestoru sa môžu líšiť od teplotných hodnôt zobrazených na paneli, v závislosti na tom, koľko potravín uskladníte a na tom, kde ich umiestnite. Okolité teplota môže taktiež ovplyvniť aktuálnu teplotu vo vnútri spotrebiča.

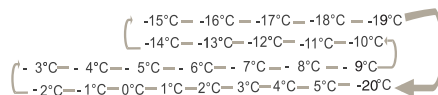
1. Fridge

Opakovane stláčajte tlačidlo „ZONE“, pokiaľ sa nerozsvieti ikona „Fridge“ a následným opakovaným stláčaním tlačidla „TEMP.“ nastavte požadovanú teplotu v chladničke medzi 8 °C a 2 °C, pričom teplota poklesne o 1 stupeň s každým stlačením tlačidla a indikátor teploty v chladničke zobrazí príslušnú hodnotu v súlade s nasledujúcim poradím.



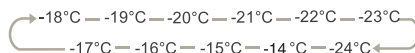
2. My Fresh Choice

Opakovane stláčajte tlačidlo „ZONE“, pokiaľ sa nerozsvieti ikona „My Fresh Choice“ a následným opakovaným stláčaním tlačidla „TEMP.“ nastavte požadovanú teplotu medzi 5 °C a -20 °C v súlade s požadovanou teplotou a indikátor teploty zobrazí príslušnú hodnotu v súlade s nasledujúcim poradím.



3. Freezer

Opakovane stláčajte tlačidlo „ZONE“, pokiaľ sa nerozsvieti ikona „Freezer“ a následným opakovaným stláčaním tlačidla „TEMP.“ nastavte teplotu v mrazničke medzi 14 °C a -24 °C v súlade s požadovanou teplotou a indikátor teploty v mrazničke zobrazí príslušnú hodnotu v súlade s nasledujúcim poradím.



4. Super Cool



Super Cool

Funkcia „Super Cool“ dokáže rýchlejšie schladiť potraviny a udržiavať ich čerstvé dlhší čas. Stlačením tlačidla „MODE“ aktivujete túto funkciu. Rozsvieti sa ikona rýchleho chladenia a indikátor teploty chladničky zobrazí 2 °C.

- Funkcia „Super cool“ sa automaticky vypne po 3 hodinách a nastavenie teploty chladničky zobrazí 2 °C.
- Ak je táto funkcia zapnutá, môžete ju vypnúť stlačením tlačidla „MODE“ a nastavenie teploty chladničky sa vráti na predchádzajúce nastavenie.

5. Super Freeze



Super Freeze

Funkcia „Super Freeze“ dokáže rýchlo znížiť teplotu v mrazničke a zmraziť tak vaše potraviny podstatne rýchlejšie, ako obvykle. Táto funkcia taktiež pomáha zachovať vitamíny a živiny čerstvých potravín a predĺžiť ich životnosť. Stlačením tlačidla „MODE“ aktivujete túto funkciu. Rozsvieti sa ikona rýchleho mrazenia a nastavenie teploty v mrazničke zobrazí -24 °C.

- Funkcia rýchleho zmrazenia sa vypne automaticky po 52 hodinách.
- Keď je funkcia rýchleho mrazenia zapnutá, môžete ju vypnúť stlačením tlačidla „MODE“ a nastavenie teploty chladničky sa vráti na predchádzajúce.

Poznámka: Pri voľbe funkcie „Super Freeze“ sa uistite, či v priestore mrazničky nie sú žiadne fľašované alebo konzervované nápoje (hlavne sýtené nápoje). Fľaše a plechovky môžu explodovať.

6. Holiday



Holiday

Ak je aktivovaná funkcia dovolenky, teplota v chladničke sa automaticky prepne na 15 °C, čím sa minimalizuje spotreba elektrickej energie.

Teplota v mrazničke sa automaticky prepne na -18 °C.

- **Dôležité!** V priebehu tohto času, neskladujte v chladničke žiadne potraviny. Keď je zapnutá funkcia dovolenky, môžete ju vypnúť stlačením „MODE“ a nastavenie teploty chladničky sa vráti na predchádzajúce nastavenie.

7. Drinks



DRINKS

Táto funkcia slúži na rýchle vychladenie nápojov.

1. Pred použitím tejto funkcie odporúčame vybrať hlboko zmrazené potraviny z priestoru „My Fresh Choice“.
2. Vložte nápoje do držiaka na fľaše a stlačením „DRINKS“ zapnite funkciu „DRINKS“; odporúčame vložiť držiak na fľaše na pravú stranu priestoru „My Fresh Choice“ pre lepší chladiaci efekt.
3. Po určitom čase poklesne teplota nápojov na teplotu vhodnú na pitie. V tomto čase sa ikona fľaše zmení z oranžovej na zelenú farbu a zaznie akustický signál. Otvorte dvierka a opätovným stlačením „DRINKS“ ukončíte funkciu a akustický signál sa zastaví.
4. Vyberte svoje skvelé nápoje a vložte späť pôvodné potraviny.
5. Po skončení funkcie „DRINKS“, budete musieť obnoviť požadovanú teplotu.

Poznámka:

- ① Po spustení funkcie „DRINKS“, nebude možné nastaviť teplotu priestoru „My Fresh Choice“, pokiaľ nezrušíte funkciu DRINKS.
- ② Aktuálny chladiaci výkon po funkcii DRINKS závisí od okolitej teploty, veľkosti a počtu nápojov, vecí v danom priestore. Ak nie sú nápoje po použití funkcie „DRINKS“ dostatočne studené, jednoducho ich vráťte späť a znovu spustíte funkciu „DRINKS“.
- ③ (Len pri modeli s pripojením k internetu) Čas funkcie „DRINKS“ a čas spustenia je možné prispôsobiť aplikáciou HiSmart od Hisense.

8. POWER



POWER On/Off 3"

Stlačením tlačidla „POWER“ na 3 sekundy zapnete napájanie a opätovným stlačením na 3 sekundy napájanie vypnete.

9. Door alarm

Ak necháte niektoré z dvierok otvorené dlhšie ako 2 minúty, aktivuje sa alarm a bzučiak a na ovládacom paneli sa zobrazí „dr“. V prípade alarmu dvierok bude bzučiak znieť trikrát za minútu a zastaví

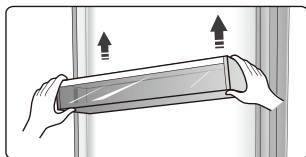
sa automaticky po 8 minútach. Na úsporu energie, neponechávajte prosím pri používaní spotrebiča otvorené dvierka na dlhší čas. Tento alarm je možné zrušiť zatvorením dvierok.

Použitie vášho spotrebiča

Váš spotrebič má príslušenstvo, ktoré je vo všeobecnosti zobrazené v časti „Popis spotrebiča“, pričom s pomocou tejto časti návodu, môžete získať spôsob na jeho správne používanie.

Regály v dvierkach

- Sú vhodné na skladovanie vajec, konzervovaných kvapalín, nápojov vo fľašiach a balených potravín, atď. Neumiestňujte veľmi veľké množstvo ťažkých položiek na tieto regály.
- Stredné regály dvierok môžu byť umiestnená v rôznej výške, podľa vašich požiadaviek. Pred vertikálnym premiestnením regálu, z neho prosím povyberajte potraviny.

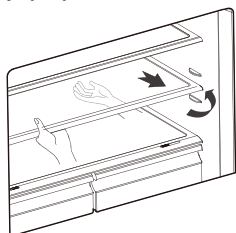


- Všetky poličky dvierok sú úplne odnímateľné pre ich čistenie.

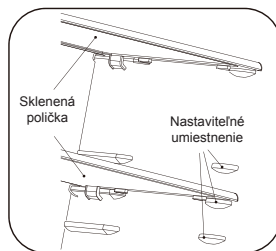
Poznámka: V regáli sú držiaky na vajcia.

Polička

- V priestore chladničky sú tri sklenené poličky. Podľa potreby ich je možné upraviť do rôznej výšky.



- Pri vyberaní poličiek, ich jemne vytiahnite dopredu, pokiaľ polička nevyberiete úplne z jej drážok.
- Ak chcete poličky vrátiť na ich miesto, skontrolujte či za nimi nie sú žiadne prekážky a jemne zatlačte poličku späť do pôvodnej polohy.



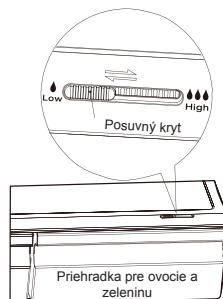
Priehradky pre ovocie a zeleninu

- Táto priehradka, ktorá je pripevnená na teleskopických výsuvných častiach, slúži na skladovanie zeleniny a ovocia.

Kryt priehradky pre ovocie a zeleninu

- Slúži na zamedzenie straty vlhkosti zo zeleniny. Vlhkosť v týchto priehradkách môžete upraviť pomocou posuvného krytu.

Ovládanie vlhkosti v priehradke pre ovocie a zeleninu



- Regulátor vlhkosti upravuje prúdenie vzduchu v priehradke; čím je prúdenie vyššie, tým je vlhkosť nižšia. Posunutím ovládania vlhkosti smerom doprava, zvýšite vlhkosť
- Nastavenia vysokej vlhkosti sú odporúčané pre zeleninu, zatiaľ čo nižšia vlhkosť je vhodná na skladovanie ovocia.

Používanie zásuvky mrazničky

- Zásuvky v mrazničke slúžia na skladovanie potravín, ktoré majú byť zmrazené, ako je mäso, zmrzlina a iné.
Upozornenie! Uistite sa, či nie sú v mrazničke uložené fľaše, pretože mrazenie môže spôsobiť ich prasknutie.

Používanie priestoru chladničky

Priestor chladničky je vhodný na skladovanie zeleniny a ovocia. Je odporúčané oddelené zabalenie rozdielnych potravín, aby nedošlo k strate vlhkosti alebo preniknutiu zápachu do iných potravín.

Upozornenie!

Nikdy nezatvárajte dvierka, pokiaľ sú vytiahnuté poličky, zásobníky a/alebo teleskopické posuvné časti. Mohlo by dôjsť k poškodeniu spotrebiča.

- Postupujte podľa týchto jednoduchých pokynov, na vybratie priehradky na zeleninu a ovocie, alebo zásuvky v mrazničke, pre ich čistenie. Vyprázdňte priehradku na zeleninu a ovocie; vytiahnite ju do úplne otvorenej polohy. Zdvihnite priehradku z postranných posuvných častí. Zatlačte posuvné časti úplne, aby ste zabránili poškodeniu pri zatváraní dvierok.

Dávkovač vody

Dávkovač vody, ktorý sa nachádza v dvierkach chladničky, slúži na skladovanie pitnej vody. Pomocou tohto spotrebiča môžete ľahko získať chladenú vodu bez toho, aby ste otvárali chladničku. Mali by ste byť informovaní o nasledujúcich tipoch.

• Pred použitím

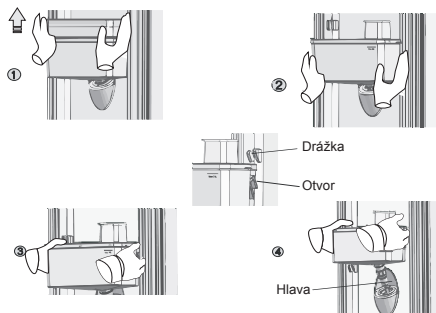
Pred prvým použitím tohto spotrebiča, by ste mali vykonať nasledujúce.

1. Uchopte jednu spodnú stranu regálu dvierok rukou, druhou rukou zdvihnite opačnú stranu, keď je otvor regálu dvierok vonku z drážky, vymeňte si ruky a zopakujte tieto kroky.

2. Uchopte jednu spodnú stranu regálu dvierok rukou, druhou rukou zdvihnite opačnú stranu, keď je otvor regálu dvierok vonku z drážky, vymeňte si ruky a zopakujte tieto kroky.
3. Pevne uchopte obe strany zásobníka na vodu a potom vytiahnite zásobník na vodu vonku.
4. Odskrutkujte hlavu a potom ju vyčistite a vyčistite vnútro zásobníka na vodu.

Upozornenie!

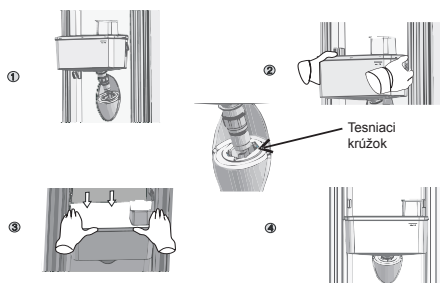
Pred vybratím zásobníka na vodu z neho vylejte vodu!



• Montáž

Po vyčistení zložte jednotlivé časti vrátane hlavy, zásobníka na vodu a veka podľa nasledujúceho postupu:

1. Najskôr nasadíte tesniaci krúžok (tesniaci krúžok sa nesmie otočiť), následne vložte hlavu do otvoru.
2. Pevne uchopíte obe strany zásobníka na vodu, napasujete zásobník pozdĺž vodiacich drážok na dvierkach.
3. Zatlačíte obe strany zásobníka na vodu smerom dole, ako je to znázornené na obrázku.
4. Keď začujete cvaknutie na oboch stranách a súčasne sú obe strany zásobníka na vodu zatvorené v línii dvierok, znamená to, že inštalácia je dokončená.



• Plnenie vodou

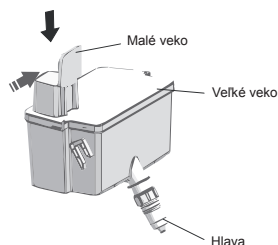
Pred plnením pitnej vody do zásobníka na vodu sa uistíte, či je zásobník na vodu v stabilnej a správnej polohe.

Upozornenie!

Naplňte zásobník 3,5 l vody (čo je odporúčané množstvo) a neprelejte nad úroveň. V opačnom prípade by mohla voda po zatvorení veka pretiecť.

Odporúčame vám plniť vodu nasledujúcim spôsobom.

Malé veko otvorte a nalejte vodu cez otvor veľkého veka.



Varovanie!

Pri plnení vody sa nedotýkajte ostatných častí spotrebiča, mohlo by dôjsť k vytečeniu vody.

Vodu lejte pomaly, pretože by mohla pretiecť.

• Dávkovanie vody

Na dávkovanie vody by ste mali umiestniť pod dávkovač vhodný pohár.



Varovanie!

Netlačte páčku dávkovača smerom dopredu bez pohára, pretože by mohlo dôjsť k úniku vody z dávkovača.

Čistenie

1. Opatrne vyberte zásobník vody z dvierok a potom umyte zásobník, veko a hlavu vo vode.
2. Po úspešnom vyčistení spotrebiča, by ste ho mali vysušiť prirodzeným spôsobom alebo pomocou sušiča. Ak ste použili dávkovač vody mnohokrát, voda v prijímacom zásobníku môže vytiecť na podlahu a pred pretečením by ste tak mali pravidelne vyčistiť zásobník pomocou utierky.

Užitočné rady a tipy

Tipy týkajúce sa úspory energie

Odporúčame vám, aby ste postupovali podľa nižšie uvedených tipov na úsporu energie.

- Pokúste sa vyhnúť ponechaniu dvierok otvorených dlhší čas, aby ste znížili spotrebu energie.
- Uistite sa, či je tento spotrebič v dostatočnej vzdialenosti od akýchkoľvek zdrojov tepla (priame slnečné žiarenie, elektrická rúra alebo sporák atď.)
- Nenastavujte nižšiu teplotu chladenia, ak je to potrebné.
- Neskladujte v spotrebiči teplé potraviny alebo odparujúce sa kvapaliny.
- Umiestnite spotrebič do dobre vetranej miestnosti, bez vlhkosti. Pozrite si prosím kapitolu, ktorá sa venuje inštalácii vášho nového spotrebiča.
- V prípade že grafické znázornenie uvádza správnu kombináciu pre zásuvky, zásobníky a poličky, neupravujte túto kombináciu, pretože je navrhnutá tak, aby bola dosiahnutá najúčinnějšía konfigurácia úspory energie.

Tipy pre chladenie čerstvých potravín

- Nekladte horúce pokrmy priamo do chladničky alebo mrazničky, lebo sa zvýši vnútorná teplota, čo má za následok intenzívnejšiu činnosť kompresora a zvýšenie spotreby elektrickej energie.
- Potraviny zakryte alebo zabaľte, predovšetkým vtedy, ak majú výraznú chuť.
- Potraviny umiestnite správne tak, aby mohol okolo nich voľne prúdiť vzduch.

Tipy pre chladenie

- Mäso (všetky druhy) zabaľené potravinárskej fólii: zabaľte a umiestnite na sklenenú poličku nad priehradku na ovocie a zeleninu. Vždy dodržiavajte dobu skladovania potravín a použite termíny odporúčané výrobcom.
- Varené jedlo, studené misy, atď.: Tieto pokrmy by mali byť zakryté a môžu byť umiestnené na ktorejkoľvek poličke.

- Ovocie a zelenina: Tieto potraviny by mali byť uložené v dodávanej špeciálnej priehradke.
- Maslo a syr: Tieto položky by mali byť zabaľené vo vzduchotesnej fólii alebo plastovej fólii.
- Fľaše mlieka: Fľaše by mali mať veko a mali by byť uložené v regáloch na dvierkach.

Tipy pre mrazenie

- Pri prvom spustení spotrebiča, alebo po určitom čase bez používania, nechajte spotrebič pracovať najmenej 2 hodiny s najväčším nastavením, skôr ako vložíte do priestoru potraviny.
- Pripravte si potraviny v malých porciách, aby mohlo dôjsť k ich rýchlemu a úplnému zmrazeniu a následne bolo možné rozmraziť len potrebné množstvo potravín.
- Zabaľte potraviny do hliníkovej fólie alebo polyetylénovej potravinárskej fólie, ktorá je vzduchotesná.
- Nedovoľte, aby sa čerstvé, nezmrazené potraviny dotýkali potravín, ktoré sú už zmrazené, aby sa zabránilo nárastu teploty zmrazených potravín.
- Ak sú zmrazené produkty konzumované ihneď po ich vybratí z priestoru mrazničky, môže s najväčšou pravdepodobnosťou dôjsť k popáleniu kože mrazom.
- Odporúča sa označiť každé zmrazené balenie názvom a dátumom zmrazenia, aby ste mohli zaistiť sledovanie doby skladovania.

Tipy pre skladovanie zmrazených potravín

- Uistite sa, či boli zmrazené potraviny správne uskladnené predajcom potravín.
- Už rozmrazené potraviny, sa budú rýchlo kaziť a nemali by byť opätovne zmrazené. Nepresahujte dobu skladovania určenú výrobcom potravín.

Vypnutie vášho spotrebiča

Ak je potrebné vypnúť spotrebič na dlhšiu dobu, mali by ste dodržať nasledujúce kroky, aby nedošlo k tvorbe plesní v spotrebiči.

1. Povyberajte všetky potraviny.

2. Odpojte zástrčku napájacieho kábla z elektrickej zásuvky.

3. Dôkladne vyčistite a vysušte vnútorný priestor spotrebiča.

4. Zaisťte mierne pootvorenie všetkých dvierok spotrebiča, na umožnenie prúdenia vzduchu.

Starostlivosť a čistenie

Z hygienických dôvodov, je potrebné pravidelne čistiť spotrebič (vrátane vonkajších a vnútorných doplnkov) najmenej jedenkrát za dva mesiace.

Upozornenie! Spotrebič nesmie byť v priebehu čistenia pripojený k elektrickej sieti. Hrozí nebezpečenstvo úrazu elektrickým prúdom! Pred čistením, vypnite spotrebič a odpojte zástrčku napájacieho kábla od elektrickej zásuvky.

Čistenie vonkajšej časti

Na zachovanie dobrého vzhľadu vášho spotrebiča, by ste ho mali pravidelne čistiť.

- Utrite digitálny panel a panel displeja pomocou čistej, jemnej tkaniny.

- Vodu naneste na čistiaci tkaninu, namiesto toho, aby ste ju naniesli priamo na povrch spotrebiča. To pomáha pri zaistení rovnomerného nanosenia vlhkosti na povrch spotrebiča.

- Dvierka, rukoväti a povrch skrinky spotrebiča vyčistite pomocou jemného čistiaceho prostriedku, ktorý potom utrite mäkkou tkaninou.

Upozornenie!

- Nepoužívajte na čistenie ostré predmety, pretože by mohli poškriabať povrch spotrebiča.

- Nepoužívajte na čistenie riedidlo, čistiaci prostriedok na autá, Clorox, éterický olej, abrazívne čistiace prostriedky alebo organické rozpúšťadlá, ako je benzén. Mohli by poškodiť povrch spotrebiča a pôsobiť požiar.

Čistenie vnútorného priestoru

Vnútorný priestor spotrebiča by ste mali čistiť pravidelne. Čistenie bude oveľa jednoduchšie vtedy, keď je stav zásob potravín nízky. Vnútorný priestor chladničky s mrazničkou vyčistite pomocou slabého roztoku jedlej sódy a potom ho opláchnite teplou vodou a vyžmýkanou špongiou alebo tkaninou. Pred vrátením poličiek a košov do spotrebiča, ho dôkladne vyutierajte dosucha.

Dôkladne vysušte všetky povrchy a vyberateľné.

Aj keď sa tento spotrebič rozmrazuje automaticky, vrstva námrazy sa môže vyskytnúť na vnútorných stenách priestoru mrazničky, pri častom alebo veľmi dlhom otvorení dvierok mrazničky.

Ak je námraza veľmi hrubá, zvolte čas, keď je stav zásob potravín nízky a postupujte nasledujúcim spôsobom:

1. Povyberajte existujúce potraviny a koše príslušenstva, odpojte spotrebič od elektrickej siete a ponechajte dvierka otvorené. Dôkladne vetrajte miestnosť, aby ste urýchlili proces rozmrazovania.

2. Keď je rozmrazovanie dokončené, vyčistite vašu mrazničku tak, ako je to popísané vyššie.

Upozornenie! Nepoužívajte ostré predmety na odstraňovanie námrazy z priestoru mrazničky. Až potom, keď je vnútorný priestor úplne suchý, by mal byť spotrebič opäť zapnutý a pripojený späť k elektrickej zásuvke.

Čistenie tesnenia dvierok

Dávajte pozor, aby boli tesnenia dvierok čisté. Prilepené potraviny a nápoje, môžu spôsobiť prilepenie tesnenia ku skrinke spotrebiča a pri otvorení dvierok môže dôjsť k ich odtrhnutiu. Umyte tesnenie jemným čistiacim prostriedkom a teplou vodou. Po čistení, povrch dôkladne vyutierajte a vysušte.

Upozornenie! Až potom, ako sú tesnenia dvierok úplne suché, by mal byť spotrebič zapnutý.

Výmena LED svetla:

Varovanie: LED svetlo nesmie vymieňať používateľ! Ak je LED svetlo poškodené, požiadajte o pomoc zákaznícku linku.

Pri výmene LED svetla, je možné vykonať vedľa uvedených kroky:

1. Odpojte váš spotrebič od elektrickej siete.
2. Zatláčením smerom hore a vonku, vyberte kryt svetla.
3. Uchopte kryt LED svetla jednou rukou a druhou rukou ho vyťahnite sú súčasným zatlačením západky.
4. Vymeňte LED svetlo a zaistite ho správne na mieste.

Rozmrazovanie

- Voda obsiahnutá v potravinách alebo tá, ktorá sa dostane do vzduchu vo vnútri chladničky pri otvorení dvierok, sa môže sformovať vo vrstve námrazy vo vnútornom priestore. Keď je vrstva námrazy hrubá, oslabí to chladenie.
- Tento spotrebič je beznámrazová chladnička, pričom pravidelne prebieha automatické rozmrazovanie, bez potreby manuálneho rozmrazovania. Rozmrazená voda sa odvádza do misky cez vypúšťacie potrubie a voda sa následne z tejto odkvapkávacej misky odparí.

Odstránenie možných problémov

Ak dochádza k problémom s vašim spotrebičom, alebo sa domnievate, že spotrebič nefunguje správne, môžete vykonať niekoľko jednoduchých krokov skôr, ako zavoláte servis.

Varovanie! Nesnažte sa opravovať spotrebič sami. Ak problém pretrváva aj potom, ako vykonáte nižšie uvedené kroky, kontaktujte kvalifikovaného elektrikára, autorizované servisné stredisko alebo predajňu, v ktorej ste si tento spotrebič zakúpili.

| Problém | Možná príčina a riešenie |
|---------------------------------------|---|
| Spotrebič nefunguje správne. | Skontrolujte, či je napájací kábel správne pripojený k elektrickej zásuvke. |
| | Skontrolujte poistku alebo obvod vášho zdroja napájania, v prípade potreby ju vymeňte. |
| | Okolité teplota je veľmi nízka. Skúste nastaviť teplotu vnútorného priestoru na nižšiu úroveň, aby ste vyriešili tento problém. |
| | Je normálne, že chladnička nefunguje v priebehu cyklu automatického rozmrazovania, alebo krátko potom, ako je spotrebič zapnutý, čím je chránený kompresor. |
| Cítiť zápach z vnútorných priestorov. | Môže byť potrebné vyčistiť vnútorný priestor. |
| | Niektoré potraviny, nádoby alebo obaly spôsobujú zápach. |
| Spotrebič spôsobuje hluk. | Nižšie uvedené zvuky sú úplne normálne: <ul style="list-style-type: none"> • Hluk pracujúceho kompresora. • Zvuk pohybu vzduchu z malého motora ventilátora v priestore chladničky alebo iných priestoroch. • Bublajúci zvuk podobný vriacej vode. • Praskajúci zvuk v priebehu automatického rozmrazovania. • Zvuk cvakania pred spustením kompresora. |
| | Iné nezvyčajné zvuky sú spôsobené nižšie uvedenými príčinami a môže byť potrebné, aby ste vykonali kontrolu a prijali opatrenia: Skrinka spotrebiča nie je vyrovnaná. Zadná strana spotrebiča sa dotýka steny. Fľaše alebo nádoby spadli alebo sa kotúľajú. |
| Motor pracuje nepretržite | Je bežné, ak je často počuť zvuk motora, keď bude potrebné jeho spustenie pri viacerých z nasledujúcich okolností: <ul style="list-style-type: none"> • Nastavenie teploty je nižšie, ako je to potrebné. • Do spotrebiča bolo nedávno vložené veľké množstvo teplých potravín. • Teplota okolo spotrebiča je veľmi vysoká. • Dvierka sú veľmi dlho alebo veľmi často otvorené. • Po inštalácii spotrebiča alebo ak bol spotrebič dlhší čas vypnutý. |


| Problém | Možná příčina a řešení |
|--|---|
| Vo vnútornom priestore sa vyskytla vrstva námrazy. | Skontrolujte, či nie sú výstupy vzduchu zablokované potravinami a zaistite, aby boli potraviny umiestnené v spotrebiči tak, aby bolo zabezpečené dostatočné vetranie. Uistite sa, či sú dvierka úplne zatvorené. Na odstránenie námrazy, si prosím pozrite kapitolu týkajúcu sa čistenia a starostlivosti. |
| Teplota vo vnútri spotrebiča je veľmi vysoká. | Možno ste nechali dvierka ponechané otvorené veľmi dlho alebo veľmi často; alebo dvierka zostali otvorené kvôli nejakej prekážke; alebo je spotrebič umiestnený s nedostatkom miesta okolo neho, za ním a nad ním. |
| Teplota vo vnútri spotrebiča je veľmi nízka. | Zvýšte teplotu podľa popisu v kapitole „Zobrazenie ovládacích prvkov“. |
| Dvierka sa nedajú zatvoriť ľahko. | Skontrolujte, či je horná časť chladničky naklonená dozadu o 10 - 15 mm, aby sa dvierka mohli zatvárať samé, alebo či sa vo vnútri nenachádza nič, čo by bránilo zatváraníu dvierok. |
| Na podlahe sa vyskytla voda. | Nádoba na vodu (ktorá sa nachádza v zadnej spodnej časti skrinky spotrebiča) nemusí byť správne vyrovnaná, alebo vypúšťacia hadička (ktorá sa nachádza pod hornou časťou kompresora), nemusí byť správne umiestená na priamy odvod vody do tejto nádoby, alebo je vypúšťacia hadička upchatá. Môže byť potrebné odtrhnúť chladničku ďalej od steny a skontrolovať nádobu a hadičku. |
| Nesvieti svetlo. | <ul style="list-style-type: none"> • LED svetlo môže byť poškodené. V časti s popisom údržby a čistenia, si pozrite postup výmeny LED svetla. • Ovládací systém deaktivoval svetlo, z dôvodu veľmi dlhého otvorenia dvierok, zatvorte a opätovne otvorte dvierka na opätovnú aktiváciu svetla. |

Likvidácia starého spotrebiča

Tento spotrebič sa nesmie likvidovať spoločne s bežným domácim odpadom.

V prípade likvidácie, existuje niekoľko možností:

- Vaša samospráva má zavedený systém zberu, kde je možné zlikvidovať elektronický odpad, bez nákladov zo strany používateľa.
- Výrobca zoberie starý spotrebič späť na jeho likvidáciu, bez nákladov zo strany používateľa.
- Pretože staré produkty obsahujú cenné suroviny, môžu byť predané predajcom kovového šrotu. Nekontrolovaná likvidácia odpadu v lesoch a v prírode ohrozuje vaše zdravie, keď nebezpečné látky uniknú do podzemných vôd a nájdu si tak cestu do potravinového reťazca.

| | Správna likvidácia tohto výrobku |
|---|--|
|  | <p>Toto označenie znamená, že tento výrobok nesmie byť likvidovaný spolu ostatným domovým odpadom v celej EÚ. Aby sa zabránilo možnému poškodeniu životného prostredia alebo ľudského zdravia nekontrolovanou likvidáciou odpadu, zodpovedne ho recyklujte, za účelom udržateľného využívania druhotných surovín. Ak chcete vrátiť použité zariadenie, použite prosím systém zberu a recyklácie, alebo sa obráťte na predajcu, od ktorého ste výrobok zakúpili. V týchto zariadeniach je možné tento výrobok ekologicky bezpečne recyklovať.</p> |

Aby ste zabránili kontaminácii potravín, dodržiavajte nasledujúce pokyny

- Dlhodobé otvorenie dveriek môže spôsobiť značné zvýšenie teploty v priestoroch spotrebiča.
- Pravidelne čistite povrchy, ktoré môžu prísť do kontaktu s potravinami a príslušnými vypúšťacími systémami.
- Surové mäso a ryby skladujte vo vhodných nádobách v chladničke, aby sa nedostali do styku s inými potravinami, alebo na ne nekvapkali.
- Priestory pre mrazené potraviny s dvoma hviezdikami sú vhodné na skladovanie predmrazených potravín, na skladovanie alebo výrobu zmrzliny a výrobu kociek ľadu.
- Priestory s jednou, dvoma a tromi hviezdikami nie sú vhodné na mrazenie čerstvých potravín.

| Č. | TYP priestoru | Cieľová teplota skladovania [°C] | Vhodné potraviny |
|----|-------------------|----------------------------------|---|
| 1 | Chladnička | +2 ~ +8 | Vajcia, varené pokrmy, balené potraviny, ovocie a zelenina, mliečne výrobky, koláče, nápoje a iné potraviny, ktoré nie sú vhodné na mrazenie. |
| 2 | (***)*- Mraznička | ≤ -18 | Morské plody (ryby, krevety, mäkkýše), čerstvé výrobky zo sladkovodných rýb a mäsové výrobky (odporúčaná doba sú 3 mesiace, čím je doba skladovania dlhšia, tým je horšia chuť a nutričné hodnoty), vhodné pre čerstvé zmrazené potraviny. |
| 3 | ***- Mraznička | ≤ -18 | Morské plody (ryby, krevety, mäkkýše), čerstvé výrobky zo sladkovodných rýb a mäsové výrobky (odporúčaná doba sú 3 mesiace, čím je doba skladovania dlhšia, tým je horšia chuť a nutričné hodnoty), vhodné pre čerstvé zmrazené potraviny. |
| 4 | ** - Mraznička | ≤ -12 | Morské plody (ryby, krevety, mäkkýše), čerstvé výrobky zo sladkovodných rýb a mäsové výrobky (odporúčaná doba sú 2 mesiace, čím je doba skladovania dlhšia, tým je horšia chuť a nutričné hodnoty), nie je vhodné pre čerstvé zmrazené potraviny. |
| 5 | * - Mraznička | ≤ -6 | Morské plody (ryby, krevety, mäkkýše), čerstvé výrobky zo sladkovodných rýb a mäsové výrobky (odporúčaná doba je 1 mesiac, čím je doba skladovania dlhšia, tým je horšia chuť a nutričné hodnoty), nie je vhodné pre čerstvé zmrazené potraviny. |
| 6 | 0 - hviezdíček | -6 ~ 0 | Čerstvé bravčové mäso, hovädzie mäso, ryby, kuracie mäso, niektoré balené spracované potraviny atď. (Odporúča sa konzumovať v ten istý deň, pokiaľ možno neskladovať dlhšie ako 3 dni). Čiastočne zabalené spracované potraviny (nezamŕzajúce potraviny) |

| | | | |
|---|-------------------|----------|--|
| 7 | Chladienie | -2 ~ +3 | Čerstvé/mrazené bravčové mäso, hovädzie mäso, kuracie mäso, čerstvé výrobky zo sladkovodných rýb, atď. (7 dní pri teplote pod 0 °C a pri teplote nad 0 °C sa odporúča konzumovať v ten istý deň, pokiaľ možno neskladovať dlhšie ako 2 dni). Morské plody (pri teplote pod 0 °C skladovať 15 dní, neodporúča sa skladovať pri teplote nad 0 °C). |
| 8 | Čerstvé potraviny | 0 ~ +4 | Čerstvé bravčové mäso, hovädzie mäso, ryby, kuracie mäso, varené potraviny, atď. (Odporúča sa konzumovať v ten istý deň, pokiaľ možno neskladovať dlhšie ako 3 dni). |
| 9 | Víno | +5 ~ +20 | Červené víno, biele víno, šumivé víno atď. |

Poznámka: Uchovávajúte rôzne potraviny podľa priestorov alebo cieľovej teploty skladovania zakúpených výrobkov.

- Ak necháte chladiaci spotrebič dlhší čas prázdny, vypnite ho, odmrazte, vyčistite, vysušte a nechajte dvierka otvorené, aby ste tak zabránili tvorbe plesní v spotrebiči.

Čistenie dávkovača vody (pre produkty s dávkovačom vody):

- Zásobník na vodu vyčistite, ak ste ho nepoužívali 48 hodín; ak nebola voda použitá 5 dní, prepláchnite vodný systém pripojený k prívodu vody.

VAROVANIE! Potraviny je potrebné pred ich vložením do chladničky zabaliť do vreciek a tekutiny je potrebné naliať do fliaš alebo uzavretých nádob, aby sa predišlo problému, pretože dizajnová štruktúra produktu sa nečistí ľahko.

Hisense

life reimagined