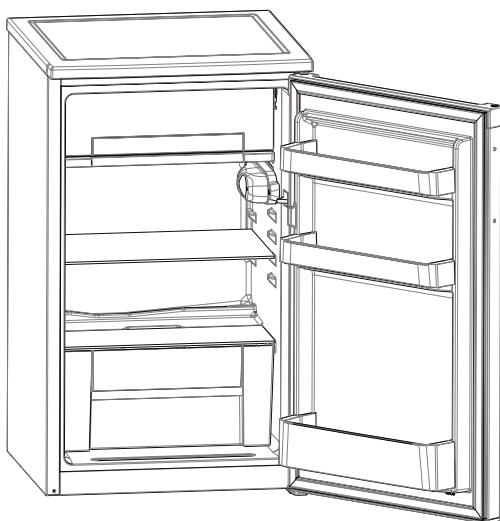


# **Orava**

**Chladnička**

**Chladnička**

**SK  
CZ**



**RGO 101AW**

**Návod na obsluhu/záruka  
Návod k obsluze/záruka**

# Obsah

<b>PRED POUŽITÍM SPOTREBIČA.....</b>	<b>2</b>
Všeobecná upozornenia.....	2
Staré a zastarané chladničky .....	4
Bezpečnostná varovania .....	4
Inštalácia a prevádzka vašej chladničky.....	5
Pred prvým použitím chladničky .....	6
<b>RÔZNE FUNKCIE A MOŽNOSTI.....</b>	<b>6</b>
Nastavenie termostatu.....	6
Zásobník na ľad.....	6
Režim leto/zima .....	7
Odporúčané podmienky pre skladovanie potravín .....	8
<b>ČISTENIE A ÚDRŽBA.....</b>	<b>8</b>
Rozmrazovanie.....	9
Výmena žiarovky .....	10
<b>PREPRAVA A ZMENA INŠTALAČNEJ POZÍCIE.....</b>	<b>10</b>
Zmena pozície dverí .....	10
<b>KÝM KONTAKTUJETE POPREDAJNÝ SERVIS.....</b>	<b>11</b>
Tipy pre úsporu energie.....	12
<b>ČASTI SPOTREBIČE A PRÍSLUŠENSTVO.....</b>	<b>13</b>
<b>INFORMAČNÝ LIST .....</b>	<b>14</b>

- Pokyny na obsluhu platí pre niekoľko modelov. Tak môžu vzniknúť rozdiely.

### Všeobecná upozornenia

**VAROVANIE:** Vetracie otvory, v spotrebiči alebo vo vstavanej konštrukcii, udržiajte bez prekážok.

**VAROVANIE:** Nepoužívajte mechanické nástroje ani iné spôsoby na urýchlenie odmrazovania ako tie, ktoré odporúča výrobca.

**VAROVANIE:** V priestore na potraviny nepoužívajte elektrické spotrebiče, ak nejde o typ odporúčaný výrobcom.

**VAROVANIE:** Nepoškodíte chladiaci okruh.

**VAROVANIE:** Aby ste predišli nebezpečenstvu spôsobenému nestabilitou spotrebiča, je potrebné ho umiestniť podľa pokynov.

- Ak váš spotrebič ako chladiivo používa R600a - túto informáciu zistíte zo štítku na chladničke - musíte dávať pozor počas prepravy a inštalácie, aby ste predišli poškodeniu prvkov chladničky. Aj keď je R600a ekologicky priateľský a prírodný plyn. Vzhľadom k tomu, že ide o výbušninu, v prípade úniku z dôvodu poškodenia chladiča presuňte chladničku od otvoreného ohňa alebo zdrojov tepla a vyvetrajte miestnosť, v ktorej sa spotrebič nachádza.
- Počas umiestňovania a prenášania chladničky nepoškodíte okruh chladiaceho plynu.
- V tomto spotrebiči neskladujte výbušné látky, napr. plechovky s aerosólom.
- Tento spotrebič je určený na použitie v domácnostiach a podobných zariadeniach, napr.
  - vybavenie kuchýň v obchodoch, kanceláriách a iných pracovných prostrediach.
  - v penziónoch a v hoteloch, motelloch a iných obytných prostrediach
  - v cateringu a podobnom prostredí
- Ak sa zástrčka chladničky nezmesťí do zásuvky, musí byť vymenená výrobcom, servisným technikom alebo podobne kvalifikovanými osobami, aby sa predišlo zraneniu.

- Špeciálne uzemnená zástrčka musí byť pripojená k napájaciemu káblu vašej chladničky. Táto zástrčka musí byť použitá so špeciálne uzemnenú zásuvkou o 16 amp. V prípade, že doma takú zástrčku nemáte, nechajte ju nainštalovať autorizovaným elektrikárom.
- Tento spotrebič môžu používať deti staršie ako 8 rokov a osoby so zníženými fyzickými, vnemovými alebo mentálnymi schopnosťami, prípadne nedostatkom skúseností a vedomostí, pokiaľ sú počas prevádzky spotrebiča pod náležitým dozorom alebo vedením v záujme bezpečného používania spotrebiča s vedomím si sprievodných rizík. Deti sa nesmú hrať so spotrebičom. Deti bez dozoru nesmú vykonávať čistenie ani používateľskú údržbu.
- Ak je sieťová šnúra poškodená, musí ju vymeniť výrobca, jeho servisná služba, alebo podobne kvalifikovaná osoba, aby sa predišlo nebezpečenstvu.

## Staré a zastarané chladničky

- Ak má vaša stará chladnička zámok, zlomte ho alebo ho odstráňte, pretože deti sa môžu zachytiť dovnútra a môže dôjsť k nehode.
- Staré chladničky a mrazničky obsahujú izolačný materiál a chladiace látku s CFC. Pri eliminovaní starých chladničiek dajte pozor, aby ste nepoškodili životné prostredie.



Na miesto likvidácie starých chladničiek sa spýtajte na miestnom úrade.

### Poznámky:

- Pred inštaláciou a použitím spotrebiča si pozorne prečítajte návod na použitie. **Nezodpovedáme za škody spôsobené zlým používaním.**
- Dodržte pokyny uvedené na spotrebiči a v návode na použitie, tento návod uchovajte na bezpečnom mieste, aby ste mohli vyriešiť problémy, ak k nim v budúcnosti nedôjde.
- Tento spotrebič je vyrobený tak, aby bol použitý v domácnostiach a možno ho použiť iba v domácom prostredí a na špecifikované účely. Nie je určená na komerčné alebo laboratórne použitie. Takéto použitie spôsobí, že záruka stratí platnosť a naša spoločnosť neponesie zodpovednosť za straty, ku ktorým dôjde.
- Tento spotrebič je vyrobený tak, aby sa používal v domácnostiach a je vhodný iba pre skladovanie / chladenie potravín. Nie je vhodný na komerčné použitie a skladovanie látok iných ako sú potraviny. Naša spoločnosť nezodpovedá za straty, ku ktorým dôjde v opačnom prípade.

## Bezpečnostná varovania

- Nepoužívajte rozvodky ani predlžovací kábel.
- Nezapájajte do starých, poškodených alebo opotrebovaných zásuviek.
- Kábel neťahajte, neohýbajte.



- Tento spotrebič je navrhnutý na použitie dospelými osobami, nedovoľte deťom, aby sa so spotrebičom hrali alebo sa vešali na dvere.
- Nezapájajte do zásuvky ak máte mokré ruky, mohlo by dôjsť k úrazu elektrickým prúdom!
- Do priestoru na výrobu ľadu nekladajte sklenené fľaše a plechovky s nápojmi. Fľaše alebo plechovky môžu explodovať.



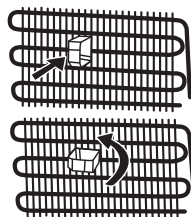
- Do chladničky nekladajte výbušný alebo horľavý materiál. Nápoje s vyšším obsahom alkoholu vložte vertikálne a ich hrdla pevne uzavrite.
- Pri vybratí ľadu z priestoru na výrobu ľadu sa ho nedotýkajte, ľad môže spôsobiť popáleniny alebo rezné rany.
- Zmrazených produktov sa nedotýkajte mokrými rukami! Nejedzte zmrzlinu ani ľad ihneď po vybratí z mrazničky!
- Tento produkt je určený na čerstvé potraviny a nápoje. Čerstvé potraviny a nápoje skladujte krátkodobu.
- Neskladujte zmrazené potraviny v zásobníku na výrobu ľadu.
- Zmrazené potraviny po rozmrazení znovu nezamrazujte. To môže spôsobiť zdravotné problémy, napr. otravu jedlom.
- Na odstránenie ľadu nepoužívajte elektrické výhrevné zariadenia, rozmrazovacie spreje alebo ostré predmety, napr. nože alebo vidličky.
- Hornú časť chladničky nezakrývajte. Ovplyvní to výkonnosť chladničky.
- Príslušenstvo v chladničke počas prepravy upevnite, aby ste predišli jeho poškodeniu.



## Inštalácia a prevádzka vašej chladničky

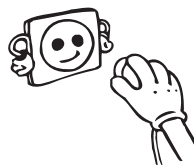
*Pred spustením chladničky musíte venovať pozornosť nasledujúcim bodom:*

- Prevádzkové napätie vašej chladničky je 220-240V pri 50 Hz.
- Nenesieme zodpovednosť za škody, ku ktorým dôjde v dôsledku neuzemneného zariadenia.
- Chladničku umiestnite na miesto, kde nebude vystavená priamemu slnečnému svetlu.
- Váš spotrebič musí byť minimálne 50 cm od rúr, plynových rúr alebo radiátorov, a minimálne 5 cm od elektrických rúr.
- Vaša chladnička nesmie byť nikdy používaná vonku alebo ponechaná na daždi.
- Keď je vaša chladnička umiestnená vedľa hlbokého marzáku, musí byť medzi nimi minimálne 2 cm miesto, aby sa predišlo hromadeniu vlhkosti na vonkajšom povrchu.
- Do chladničky nič nedávajte a nainštalujte ju na vhodné miesto, tak aby na hornej strane zostalo minimálne 15 cm.
- Nastaviteľné predné nohy musia byť nastavené tak, aby váš spotrebič bol vyrovnaný a stabilný. Nožičky môžete nastaviť otočením v smere hodinových ručičiek (alebo naopak). To musí byť vykonané pred vložením potravín do chladničky.
- Pred použitím chladničky utrite všetky časti teplou vodou, do ktorej pridáte čajovú lyžičku jedlej sódy a potom povrch opláchnite čistou vodou a vysušte. Po vyčistení všetko dajte na svoje miesto.
- Nainštalujte plastové podložky (časť s čiernymi pruhmi na zadnej časti) tak, že ich otočíte o 90 ° ako je znázornené na snímke, aby ste predišli tomu, že sa kondenzátor bude dotýkať steny.
- Chladnička musí byť umiestnená pri stene vo vzdialenosti nepresahujúcej 75 mm.



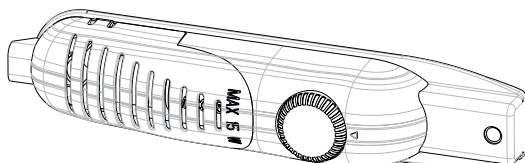
## Pred prvým použitím chladničky

- Pri prvom spustení alebo pri spustení po preprave nechajte chladničku stáť 3 hodiny a až potom zapojte. V opačnom prípade poškodíte kompresor.
- Vaša chladnička môže pri prvom spustení trochu zapáchať, zápach zmizne akonáhle chladnička začne chlaadiť.



## ČASŤ - 2 RÔZNE FUNKCIE A MOŽNOSTI

### Nastavenie termostatu



Termostat automaticky reguluje vnútornú teplotu chladničky. Otočením gombíka v rozsahu pozície od 1 do 5 možno nastaviť požadovanú teplotu.

**Dôležitá poznámka:** Gombíkom neotáčajte pred pozíciu 1, lebo tak spotrebič vypnete.

- Pri krátkodobom skladovaní potravín v chladničke môžete nastaviť gombík medzi minimálnou a strednú pozíciu. (1-3)
- Pri dlhodobom skladovaní potravín v chladničke môžete nastaviť gombík na strednú pozíciu. (3--4)
- Pri zamrazovaní potravín nastavte gombík na pozíciu 5

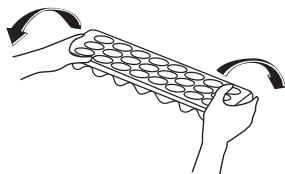
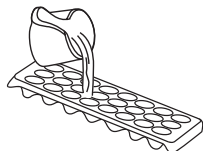
**Upozorňujeme,** že okolitá teplota, teplota čerstvo skladovaných potravín a to, ako často sa otvárajú dvere, ovplyvňuje teplotu v priestore chladničky. V prípade potreby nastavenie teploty zmeňte.

- Pri prvom zapnutí spotrebiča, musí spotrebič fungovať 24 hodín, nepretržite, až potom sa vychladne na dostatočnú teplotu.
- V takom okamihu dvere neotvárajte často a do chladničky nekladajte veľké množstvo potravín.
- Ak je spotrebič vypnutý alebo odpojený, musíte počkať minimálne 5 minút kým ho reštartujete alebo znovu zapojíte, aby ste nepoškodili kompresor.

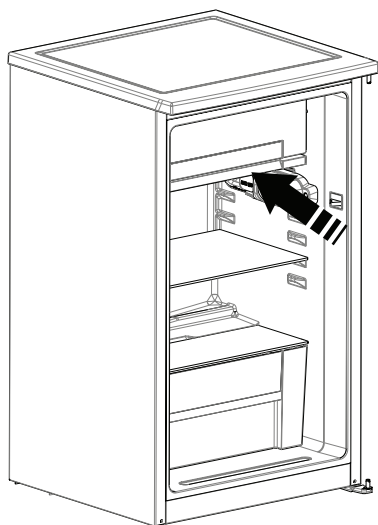
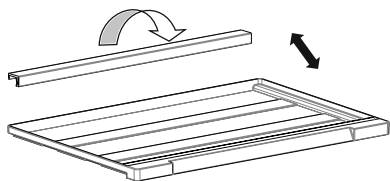
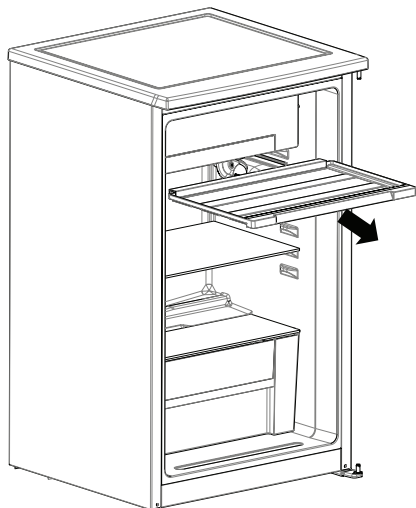
**Dôležitá poznámka:** Najchladnejšia oblasť je priamo pod zásobníkom na výrobu ľadu. V tejto oblasti môže dochádzať ku kondenzácii. Námraza a kondenzácie sa môžu objaviť v priestore na výrobu ľadu a ostatných častiach. To je normálna situácia, ktorá neovplyvňuje chladenie. Kondenzácii môžete zotrieť suchou handričkou, v súlade s bezpečnostnými pokynmi.

### Zásobník na ľad (U niektorých modelov)

- Zásobník na ľad naplňte vodou a vložte do oddelenia pre výrobu ľadu.
- Potom, čo sa voda zmení na ľad, môžete zásobník otočiť, ako je zobrazené nižšie a vysypať kocky ľadu.



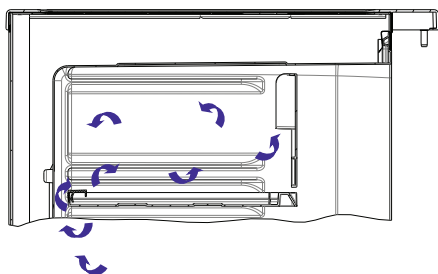
## Režim leto/zima



Odtok vám umožní nastaviť prietok studeného vzduchu v chladničke počas letného obdobia (vyskej okolitej teploty) a zimy (nízkej okolitej teploty).

### REŽIM LETO (REŽIM 1)

Spodná časť chladničky bude oveľa chladnejšia.

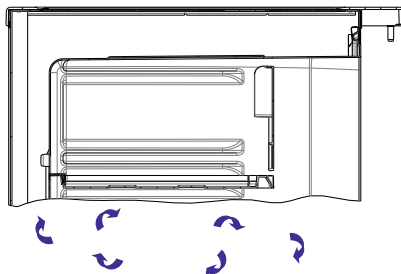


Režim 1

### REŽIM ZIMA (REŽIM 2)

Spodná časť chladničky nebude oveľa chladnejšia.

Počas rozmrazovania je potrebné použiť zimný režim.



Režim 2



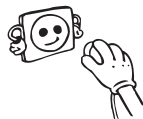
## Odporúčané podmienky pre skladovanie potravín

Časť chladničky na čerstvé potraviny a nápoje.

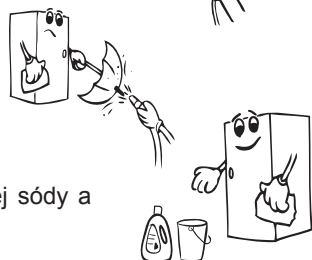
Zásobník na výrobu ľadu nie je vhodný pre skladovanie zmrazených potravín. V tejto časti nezmrazujte žiadne potraviny. Fľaše sa môžu uložiť do držiaka na fľaše alebo do priehradky na dverách. Najlepší spôsob ako skladovať surové mäso je v hornej časti mrazničky, v igelitovom sáčku. Horúce potraviny a nápoje pred vložením do chladničky vychladnúť pri izbovej teplote.

## ČASŤ - 3 ČISTENIE A ÚDRŽBA

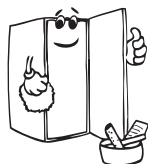
- Než vykonáte čistenie, odpojte zariadenie od napájania.



- Spotrebič nečistite naliatím vody.
- Zaisťte, aby sa do krytu svetla a ostatných elektrických súčastí nedostala žiadna voda.



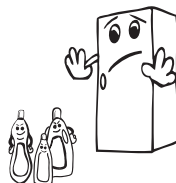
- Chladnička musí byť čistená pravidelne, roztokom jedlej sódy a vlažnej vody.



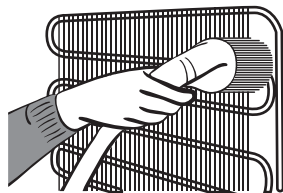
- Príslušenstvo vyčistíte samostatne, vodou a čistiacim prípravkom. Neumývajte v umývačke riadu.



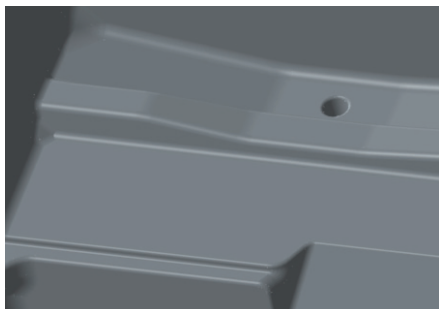
- Na čistenie nepoužívajte abrazívne prostriedky. Po umytí opláchnite čistou vodou a dôkladne osušte. Akonáhle je čistenie dokončené, zástrčku znova zapojte, majte suché ruky.



- Kondenzátor musíte kefou očistiť minimálne dvakrát ročne, aby ste tak ušetrili energiu a zvýšili produktivitu.



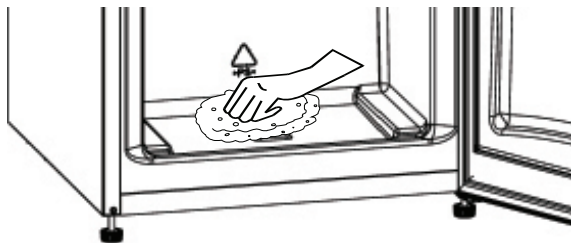
Otvor v zadnej časti chladničky je zavretý a nemá žiadny vplyv na chladiaci systém výrobku.



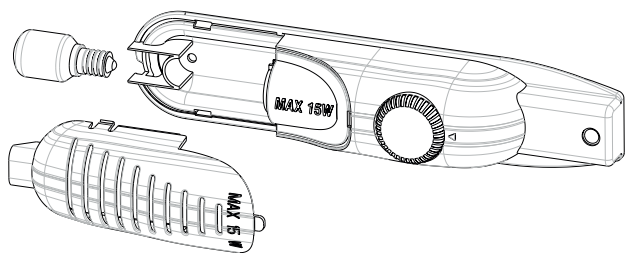
## Rozmrazovanie

Nadmerná námraza ovplyvní výkon chladničky. Oddelenie na výrobu ľadu musí byť odmrazená minimálne dvakrát ročne alebo keď námraza prekročí 7 mm.

- Skontrolujte, či je všetko na svojom mieste. (Zapnite zimný režim. Na konci rozmrazovania zapnite predchádzajúci režim, podľa okolitej teploty. Zimný - Letný režim)
- Deň pred rozmrazovaním nastavte termostat na pozíciu 5, aby sa potraviny dokonale zmrazili.
- Počas rozmrazovania sa zmrazené potraviny zabalené do niekoľkých vrstiev papiera a uložené na chladnom mieste. Nežiaduce zvýšenie teploty skráti ich životnosť. Nezabudnite tieto potraviny spotrebovať čo najskôr.
- Chladničku vypnite a zástrčku odpojte zo zásuvky.
- Dvere nechajte otvorené a urýchlite proces rozmrazovania jednou alebo viacerými nádobami s teplou vodou, ktoré vložíte do mrazničky.
- Vysušte vnútornú časť chladničky špongiou alebo čistou handričkou a termostat nastavte na pozíciu 5.



## Výmena žiarovky



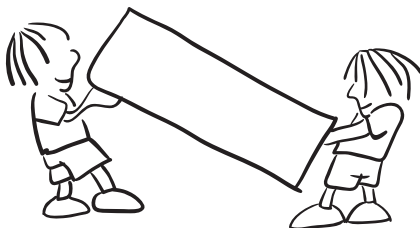
Pri výmene žiarovky v priestore chladničky:

1. Odpojte jednotku od zdroja napájania.
2. Pomocou vhodného nástroja zložte kryt žiarovky.
3. Vadnú žiarovku vymeňte za novú, nie väčšiu ako 15W.
4. Kryt žiarovky vráťte na miesto a po 5 minútach spotrebič zapojte.

## ČASŤ - 4 PREPRAVA A ZMENA INŠTALAČNEJ POZÍCIE

### Preprava a zmena inštalačnej pozície

- Pôvodný obal a penový polystyrén (PS) možno v prípade potreby skryť.
- Spotrebič musí byť počas prepravy upevnený širokým popruhom alebo silným špagátom. Počas prepravy musí byť dodržané pravidlá napísané na krabici.
- Pred prepravou alebo zmenou miesta musia byť všetky pohyblivé predmety (tj. poličky, atď.) zaistenie voči pohybu.



### Zmena pozície dverí

- Smer otvárania dverí nemožno zmeniť ak je rukoväť na dverách chladničky nainštalovaná z prednej časti dverí.
- Smer otvára možno zmeniť v prípade dverí bez rukoväte.
- Ak je potrebné zmeniť smer otvárania dverí, musíte kontaktovať najbližší autorizovaný servis, a požiadať o zmenu smeru otvárania (ak to konštrukcia dverí dovoľuje).

## **ČASŤ - 5** KÝM KONTAKTUJETE POPREDAJNÝ SERVIS

Ak vaša chladnička nefunguje správne, môže ísť o menší problém, preto skontrolujte nižšie uvedenej a až potom kontaktujte servis, ušetríte tak čas aj peniaze.

### **Čo robiť, ak vaša chladnička nefunguje:**

#### **Skontrolujte, či:**

- Nie je žiadne napájanie,
- Hlavný vypínač vo vašej domácnosti odpojený,
- Termostat nastavený na pozícii "•",
- Zásuvka je funkčná. Aby ste to skontrolovali, zapojte do rovnakej zásuvky iný spotrebič, o ktorom viete, že funguje.

### **Čo robiť ak je výkon chladničky zlý:**

#### **Skontrolujte, či:**

- Ste spotrebič nepreťažili,
- Sú dvere dokonale zatvorené,
- Na kondenzátore nie je prach,
- Je v zadnej časti a po stranách dostatok miesta.

### **Ak sa objaví hluk:**

Chladiaci plyn, ktorý cirkuluje v chladiacom okruhu môže vytvárať mierny hluk (bublanie), a to aj vtedy, keď kompresor nebeží. Nemusíte sa obávať, to je normálne. Ak sú zvuky iné, skontrolujte, či:

- Spotrebič je dobre vyrovnaný,
- Nič sa nedotýka zadnej časti,
- Veci v spotrebiči vibrujú.

### **Ak sa v spodnej časti chladničky objaví voda:**

#### **Skontrolujte, či:**

Nie je odtokový otvor upchatý (k vyčisteniu odtokového otvoru použite zátku)

### **Ak vaša chladnička dostatočne nechladí:**

Vaša chladnička je navrhnutá na prevádzku pri okolitej teplote uvedenej v údajoch, zodpovedajúcej triede na informačnom štítku. Neodporúčame prevádzku vašej chladničky mimo uvedených limitných hodnôt teploty s ohľadom na efektívnosť chladenia.

<b>Klimatická trieda</b>	<b>Okolitá teplota (°C)</b>
<b>T</b>	Medzi 16 a 43 °C
<b>ST</b>	Medzi 16 a 38 °C
<b>N</b>	Medzi 16 a 32 °C
<b>SN</b>	Medzi 10 a 32 °C

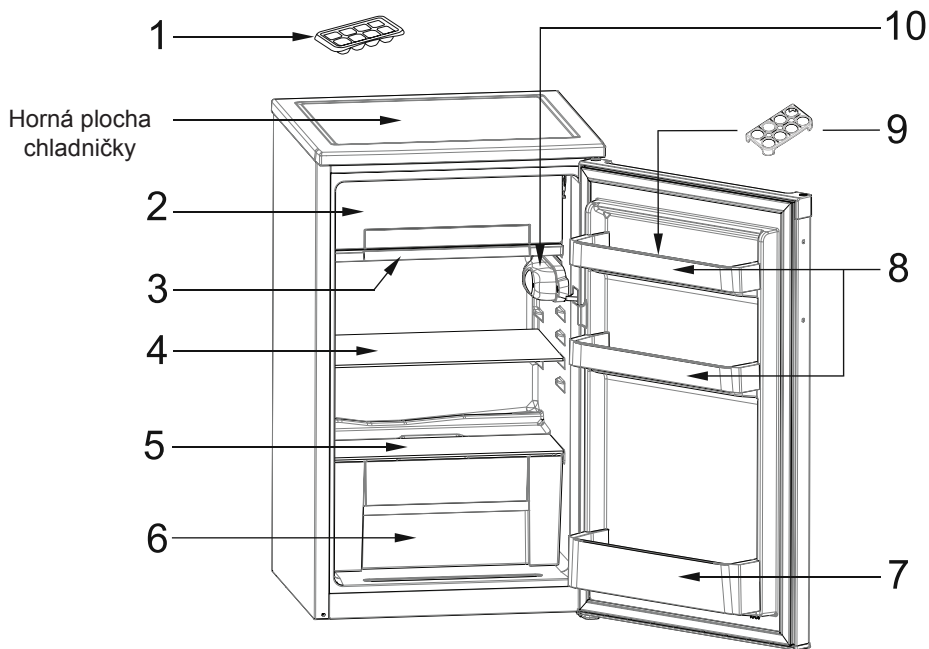
### **Odporúčania**

Ak nie je spotrebič dlhšiu dobu používaný (napr. Počas letnej dovolenky), termostat nastavte do pozície "•". Pri rozmrazovaní a čistení nechajte dvere otvorené, aby ste predišli hromadeniu plesní a zápachu. Nezabudnite odpojiť zariadenie od elektrickej siete.

## Tipy pre úsporu energie

1. Spotrebič nainštalujte do chladnej, dobre vetranej miestnosti, ale nie na priame slnečné svetlo a nie do blízkosti zdroja tepla (radiátor, sporák, atď.). V opačnom prípade použite izolačnú dosku.
2. Vlažné nápoje a potraviny nechajte vychladnúť mimo spotrebič.
3. Pri rozmrazovaní zmrazených potravín ich vložte do priestoru chladničky. Nízka teplota zmrazených potravín vychladí počas rozmrazovania priestor chladničky. Tak ušetríte energiu. Ak je zmrazené jedlo neoddelili, dochádza k plytvaniu energiou.
4. Pri vložení musia byť nápoje uzatvorené. V opačnom prípade sa zvýši vlhkosť v spotrebiči. V dôsledku toho sa predĺži pracovný čas. Uzatvorenie nápojov tiež zabraňuje, aby nasiakli pachmi.
5. Pri vkladaní nápojov a potravín otvárajte dvere na čo najkratšiu dobu.
6. Kryty rôznych oddelení zatvárajte, majú rôzne teploty.
7. Tesnenie dverí musí byť čisté a nepoškodené. Tesnenie v prípade opotrebovania vymeňte.

## ČASŤ - 6 ČASTI SPOTREBIČA A PRÍSLUŠENSTVO



Táto prezentácia sa týka iba častí spotrebiča.  
Časti sa môžu podľa modelu spotrebiča líšiť.

- |   |                                   |
|---|-----------------------------------|
| 1) Zásobník na ľad                      | 6) Priestor pre zeleninu a ovocie |
| 2) Priestor na výrobu ľadu (mrazák)     | 7) Polička na fľaše               |
| 3) Odtok                                | 8) Poličky na syr maslo/vajíčka   |
| 4) Polička v chladničke                 | 9) Držiak na vajíčka              |
| 5) Kryt priestoru pre zeleninu a ovocie | 10) Termostat                     |

## ČASŤ - 6 INFORMAČNÝ LIST

Značka	ORAVA
Model	RGO 101AW
Kategória výrobku	1
Energetická trieda	A+
Ročná spotreba energie *	113 kWh
Celkový hrubý objem	91 l
Celkový čistý objem	88 l
Hrubý objem chladničky	91 l
Čistý objem chladničky	88 l
Hodnotenie podľa hviezdíčiek	-
Chladiaci systém	Statický
Doba nárastu teploty (-18°C/-9°C)	-
Mraziaca kapacita	-
Klimatická trieda **	T/SN (10 °C-43°C)
Emisia hluku	43 dB (A)

\* Spotreba energie 113 kWh za rok, vypočítané na základe výsledkov získaných za 24 hodín normalizovaných skúšobných podmienok. Skutočná spotreba energie závisí od podmienok, v ktorých je zariadenie používané, rovnako od toho, kde je umiestnené.

\*\* Toto zariadenie je určené pre použitie pri okolitej teplote v rozmedzí 10°C - 43°C rozsahu.

### Informácie o zhode

- Tento spotrebič je navrhnutý na používanie pri teplote okolia v rámci rozsahu 10°C až 43 ° C (Trieda T, ST, N, SN)
- Spotrebič sa navrhoval v súlade s normami IEC60335-1/IEC60335-2-24, 2004/108/ES.

## Záručné podmienky

Na toto zariadenie sa poskytuje záručná lehota 24 mesiacov. Pri uplatnení práva na záručnú opravu odovzdajte servisnému stredisku spolu so zariadením aj riadne vyplnený a potvrdený záručný list a pokladničný doklad o kúpe zariadenia. Dátum potvrdeného záručného listu a dokladu o kúpe musí byť zhodný. Ak zhodný nie je, záruka nebude priznaná.

Záručné podmienky sú poskytované len kupujúcemu /konečnému spotrebiteľovi/, na výrobok slúžiaci len na bežné používanie v domácnosti.

- Právo na bezplatnú opravu výrobku v záručnej dobe zaniká ak:
  - užívateľ nepredloží platný záručný list a doklad o kúpe výrobku
  - pokiaľ bola reklamácia veci posúdená ako neoprávnená, keď porucha vznikla napr. nesprávnym použitím, nesprávnou montážou, chybnou manipuláciou a pod., servisné stredisko vráti kupujúcemu vec neopravenú. Na písomnú žiadosť kupujúceho môže servisné stredisko vec opraviť na náklady kupujúceho
  - bol vykonaný neodborný zásah alebo zmena vo výrobku neoprávnenou osobou vznikne na výrobku závada použitím neoriginálnych náhradných dielov
  - sa zariadenie nepoužíva podľa priloženého návodu na obsluhu
  - záruka sa nevzťahuje na bežné opotrebovanie veci alebo jej súčastí spôsobené obvyklým používaním
  - spôsobené živelnou katastrofou, poveternostnými vplyvmi, mechanickým opotrebovaním alebo poškodením, elektrostatickým nábojom

### Iné podmienky súvisiace so zárukou:

Predajca, v ktorej je výrobok predávaný je povinný kupujúcemu pokiaľ to podmienky umožňujú, výrobok predviesť a oboznámiť kupujúceho :

- so spôsobom jeho používania a manipulácie
- so spôsobom prípadným záručných opráv
- o spôsobe nahlásenia záručnej opravy
- riadne vyplniť záručný list. Nesprávne a neúplne vystavený záručný list je neplatný a spotrebiteľ stráca právo na záruku
- o záručných podmienkach, ktoré upravuje reklamačný poriadok a príslušné ustanovenia Občianskeho zákonníka

Výhody opráv v centrálnom servisnom stredisku:

Centrálné servisné stredisko je vybavené potrebným prístrojovým vybavením, bohatou zásobou náhradných dielov, kvalifikovanými a skúsenými pracovníkmi, čo vytvára predpoklad vykonania potrebnej opravy kvalitne a bez zbytočných zdržaní. Záleží nám na Vašej spokojnosti a dôvere v naše výrobky.

Akékoľvek bližšie informácie o záruke a autorizovaných servisných strediskách poskytnete :

**Centrálné servisné stredisko**  
**ul. Závodná 459, 027 43 Nižná**  
**043 5306 004**



# Záručný list

_____	_____	_____
Model		Dátum predaja
_____	_____	_____
Adresa		Pečiatka a podpis predávajúceho

Č.	Dátum opravy.		Závada.	Pečiatka, podpis.
	Prijaté.	Ukončenie.		

# Obsah

<b>NEŽ ZAČNETE CHLADNIČKU POUŽÍVAT .....</b>	<b>18</b>
Obecná upozornění .....	18
Staré a nefunkční chladničky .....	20
Bezpečnostní varování .....	20
Instalace a obsluha vaší chladničky .....	21
Než začnete chladničku používat .....	21
<b>RŮZNÉ FUNKCE A MOŽNOSTI.....</b>	<b>22</b>
Nastavení termostatu .....	22
Zásobník na led .....	22
Režim Léto/Zima .....	23
Doporučené podmínky skladování potravin .....	24
<b>ČIŠTĚNÍ A ÚDRŽBA.....</b>	<b>24</b>
Odmrazování .....	25
Výměna žárovky .....	26
<b>PŘEPRAVA A ZMĚNA UMÍSTĚNÍ.....</b>	<b>26</b>
<b>NEŽ SE OBRÁTÍTE NA POPRODEJNÍ SERVIS .....</b>	<b>27</b>
Tipy pro úsporu energie.....	28
<b>ČÁSTI SPOTŘEBIČE A PŘÍSLUŠENSTVÍ .....</b>	<b>29</b>
<b>INFORMAČNÍ LIST.....</b>	<b>30</b>

- Pokyny k použití se vztahují na několik modelů. Z toho důvodu se mohou objevit rozdíly.

## **ČÁST -1 NEŽ ZAČNETE CHLADNIČKU POUŽÍVAT**

### **Obecná upozornění**

**VAROVÁNÍ:** Větrací otvory udržujte bez překážek.

**VAROVÁNÍ:** Nepoužívejte mechanické nástroje nebo jiné prostředky k urychlení procesu odmrazení s výjimkou těch, které doporučuje výrobce..

**VAROVÁNÍ:** V prostoru pro skladování potravin nepoužívejte elektrické spotřebiče, s výjimkou těch, které doporučuje výrobce.

**VAROVÁNÍ:** Nepoškodte chladicí okruh.

**VAROVÁNÍ:** Abyste předešli nebezpečí z důvodu nestability spotřebiče, je třeba hu upevnit v souladu s pokyny.

- Pokud vaše chladnička používá jako chladivo R600a - bude to vyznačeno na štítku - musíte si dát pozor během přepravy a instalace, aby nedošlo k poškození chladicích prvků spotřebiče. I když je R600a ekologický a přírodní plyn, je výbušný. Pokud dojde k velkému úniku z důvodu poškození chladicích prvků, přemístěte chladničku od otevřeného ohně nebo zdrojů tepla a místnost, v níž je spotřebič umístěný, několik minut větrejte.
- Během přenášení a umístování chladničky nepoškodte chladicí okruh plynu.
- Neskladujte výbušné substance, např. plechovky s aerosolem, neboť ty mohou v tomto spotřebiči způsobit vznik požáru.
- Tento spotřebič je určený k použití v domácnosti a podobných zařízeních, např.:
  - kuchyňky pro zaměstnance v obchodech, kancelářích a ostatních pracovních prostředích
  - pro klienty v hotelech, motelech a ostatních obytných prostorech
  - pro klienty v penzionech;
  - pro catering a ostatní podobná prostředí

- Pokud zásuvka neodpovídá zástrčce chladničky, musí ji vyměnit výrobce, jeho servis nebo obdobně kvalifikované osoby, aby se tak předešlo nebezpečí.
- Tento spotřebič by neměly používat osoby (včetně dětí) s omezenými tělesnými, smyslovými nebo mentálními schopnostmi anebo osoby bez příslušných znalostí a zkušeností, pokud nejsou pod dozorem nebo nebyly poučeny o bezpečném užívání tohoto přístroje osobou odpovědnou za jejich bezpečnost. Děti musí být pod dozorem, aby si s přístrojem nehrály.
- Speciálně uzemněná zástrčka byla připojena k napájecímu kabelu vaší chladničky. Tato zástrčka musí být použita se speciálně uzemněnou zástrčkou s 16 ampéry. Nemáte-li doma takovou zásuvku, nechte ji nainstalovat autorizovaným elektrikářem.
- Tento spotřebič mohou používat děti starší 8 let a osoby s omezenými tělesnými, smyslovými nebo mentálními schopnostmi anebo osoby bez příslušných znalostí a zkušeností, pokud jsou pod dozorem nebo byly poučeny o bezpečném užívání tohoto přístroje a chápou související nebezpečí. Děti si nesmí se spotřebičem hrát. Čištění a údržba nesmí být prováděny dětmi bez dohledu dospělé osoby.
- Pokud je napájecí kabel poškozen, musí jej vyměnit výrobce, jeho servisní zástupce nebo obdobně kvalifikovaná osoba, aby se předešlo riziku.

## Staré a nefunkční chladničky

- Má-li vaše stará chladnička zámek, odstraňte ho před likvidací neboť děti se do něj mohou zachytit a může dojít k nehodě.
- Staré chladničky a mrazničky obsahují izolační materiál a chladivo s CFC. Proto dejte pozor, abyste při likvidaci starých chladniček nepoškodili životní prostředí.



Ohledně likvidace WEEE, opětovného použití, recyklace a regenerace se obraťte na místní orgány.

### Poznámky:

- Před instalací a použitím vašeho spotřebiče si pečlivě přečtete návod s pokyny. **Nezodpovídáme za škody způsobené špatným použitím.**
- Řiďte se všemi pokyny na vašem spotřebiči a v návodu k použití a tento návod uchovejte na bezpečném místě, abyste mohli vyřešit problémy, k nimž může dojít v budoucnosti.
- Toto zařízení se vyrábí pro domácí použití a může se používat pouze doma a k uvedeným účelům. Nehodí se pro komerční či hromadné použití. Na takové použití nebude uplatněna záruka a naše společnost neponese odpovědnost za případné ztráty.
- Tento spotřebič je určen k použití v domácnostech a je vhodný jen pro chlazení / skladování potravin. Není vhodné pro komerční nebo společné používání a/nebo pro skladování látek s výjimkou potravin. Naše společnost neodpovídá za ztráty k nimž dojde v opačném případě.

## Bezpečnostní varování

- Nepoužívejte rozdvojky nebo prodlužovací kabely.
- Nezapojujte do poškozených, opotřebovaných nebo starých zástrček.



- Netahejte, nelámejte ani nepoškozujte kabel.
- Tento spotřebič je určený k použití pouze dospělými osobami, nedovolte dětem, aby si se spotřebičem hrály, ani jim nedovolte, aby se zavěšovaly na dveře.
- Nezapojujte ani neodpojte zástrčku mokřýma rukama, mohlo by dojít k úrazu elektrickým proudem!
- Z důvodu zajištění své bezpečnosti nevkládejte do chladničky hořlavé nebo výbušné materiály. Alkoholické nápoje vkládejte do chladničky vertikálně a to tak, že lahve pevně utáhněte.
- Kryt ani horní část chladničky nezakrývejte pokrývkou. To ovlivní výkon vaší chladničky.

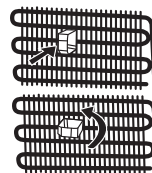


- Upevněte příslušenství v chladničce během přepravy tak, aby se předešlo poškození příslušenství.



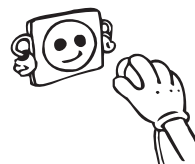
## Instalace a obsluha vaší chladničky

- Provozní napětí vaší chladničky je 220-240 V při 50Hz.
- Neneseme zodpovědnost za škodu, k níž může dojít z důvodu neuzemněného použití.
- Chladničku umístíte na místo, kde nebude vystaveno přímému slunečnímu světlu.
- Váš spotřebič musí být minimálně 50 cm od trouby, plynové trouby nebo hořáku a musí být minimálně 5 cm od elektrické trouby.
- Nesmí být používána venku nebo ponechána na dešti.
- Když je vaše chladnička umístěna blízko mrazáku, musí být mezi nimi vzdálenost minimálně 2 cm, aby se předešlo vzniku vlhkosti na vnějším povrchu.
- Na chladničku neumísťujte nic a umístěte ji na vhodné místo tak, aby nad horní částí zůstalo minimálně 15 cm.
- Plastové vložky umístíte do kondenzátoru v zadní části chladničky, abyste předešli přitisknutí na stěnu a zajistili tak dobrý výkon.
- Pokud svoji chladničku umístíte vedle kuchyňské linky, ponechte mezi nimi prostor 2 cm.
- Nainstalujte plastovou rozpěrku (část s černými lopatkami vzadu) otočením o 90° jak je zobrazeno na obrázku, abyste předešli dotýkání kondenzátoru stěny.
- Nastavitelné přední nožky je nutno nastavit do vhodné výšky, aby mraznička mohla fungovat stabilně a správně. Nožičky můžete nastavit otáčením ve směru hodinových ručiček (nebo opačným směrem). To musí být provedeno před vložením potravin do chladničky.
- Než začnete mrazničku používat, otřete všechny vnitřní povrchy a zásuvky hadříkem ponořeným do teplé vody s lžičkou jedlé sody a potom opláchněte čistou vodou a osušte. Po očištění vraťte zpět všechny díly.



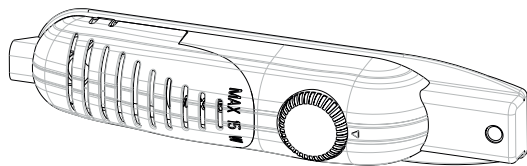
## Než začnete chladničku používat

- Při prvním spuštění nebo po přepravě nechte mrazničku stát 3 hodiny, ještě než ji zapojíte. Jinak by mohlo dojít k poškození kompresoru.
- Vaše chladnička může při prvním spuštění zapáchat; zápach zmizí jakmile se spustí chlazení.



## ČÁST -2 RŮZNÉ FUNKCE A MOŽNOSTI

### Nastavení termostatu



Termostat automaticky reguluje vnitřní teplotu chladničky. Otočením tlačítka z pozice "1" do pozice "5" lze získat chladnější teploty.

**Důležitá poznámka:** Neotáčejte knoflíkem za polohu 1, tím dojde k vypnutí zařízení.

- Při krátkodobém skladování potravin ve spotřebiči můžete nastavit kolečko mezi minimální a střední pozici. (1-3)
- Při dlouhodobém skladování potravin ve spotřebiči můžete nastavit kolečko do střední pozice. (3-4)

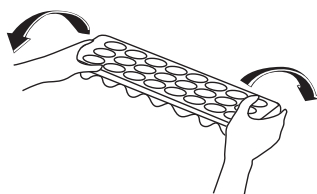
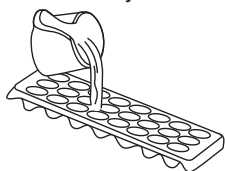
**Upozorňujeme, že** okolní teplota, teplota čerstvě skladovaných potravin a to, jak často se otevírají dveře, ovlivňuje teplotu uvnitř mrazničky. V případě potřeby změňte nastavení teploty.

- Při prvním zapnutí spotřebiče musí spotřebič běžet nepřetržitě po 24 hodin, dokud nedosáhne požadované teploty chlazení.
- Po tuto dobu neotvírejte často dveře a nekládejte do zařízení příliš mnoho potravin.
- Je-li zařízení vypnuto či odpojeno, vyčkejte alespoň 5 minut, než je znovu zapnete či zapojíte, aby nedošlo k poškození kompresoru.

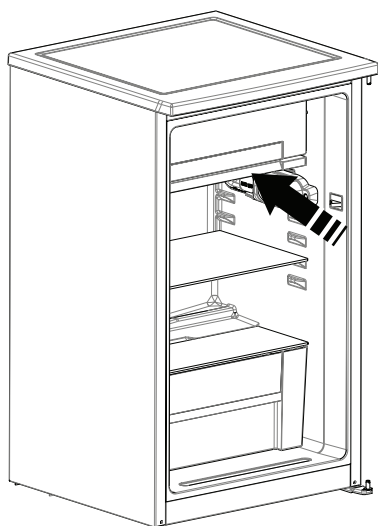
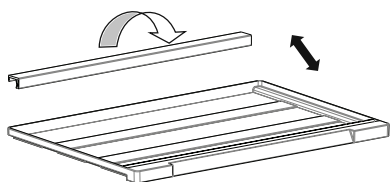
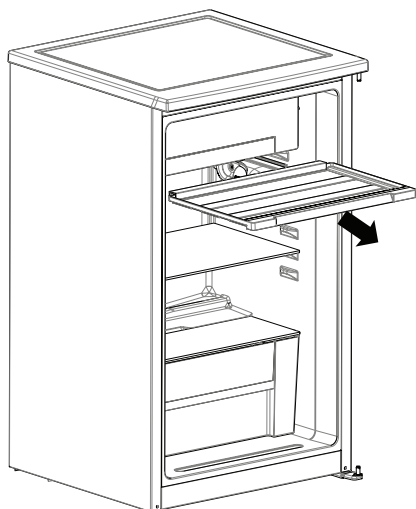
**Důležitá poznámka:** Nejchladnější část se nachází přímo pod zásobníkem nad led. V této části může docházet ke kondenzaci. V prostoru na výrobu ledu a dalších částech může dojít ke vzniku námrazy, ledu a kondenzace. To je normální a chlazení to neovlivňuje. V souladu s bezpečnostními pokyny ji lze setřít suchým hadříkem.

### Zásobník na led (u některých modelů)

- Zásobník na led naplňte vodou a vložte ho do prostoru mrazničky.
- Poté, co se voda zcela změní na led, můžete kostku ledu vyjmout z přihrádky podle následujícího obrázku.



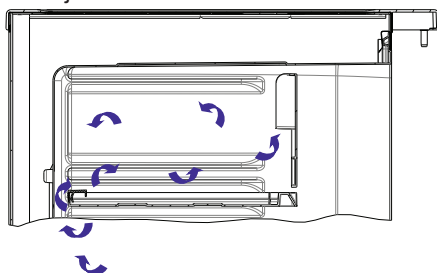
## Režim Léto/Zima



Klapka zásobníku vám umožní nastavit průtok studeného vzduchu do vaší chladničky podle ročního období - léto (vysoká okolní teplota) a zima (nízká okolní teplota).

### REŽIM LÉTO (REŽIM 1)

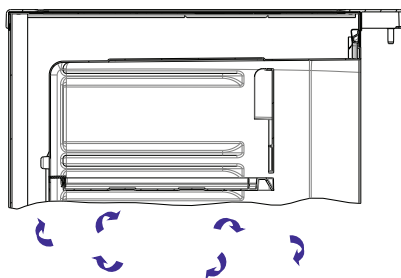
Spodní část chladničky bude mnohem chladnější.



Režim 1

### REŽIM ZIMA (REŽIM 2)

Spodní část chladničky nebude tak chladná. Během rozmrazování lze použít zimní režim.



Režim 2



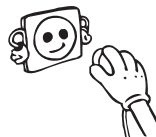
## Doporučené podmínky skladování potravin

Část chladničky na čerstvé potraviny a nápoje.

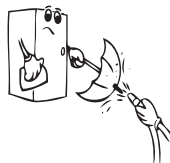
Zásobník na výrobu ledu není vhodný ke skladování zmrazených potravin. V této části potraviny nezmrazujte. Láhve lze skladovat v držáku na lahve nebo v přihrádce ve dveřích. Nejlepší způsob skladování syrového masa je nejbližší zásobníku na výrobu ledu (nahore), v plastovém sáčku na polici. Horké potraviny a nápoje musí být zchlazeny na pokojovou teplotu, ještě než budou vloženy do chladničky.

## ČÁST -3 ČIŠTĚNÍ A ÚDRŽBA

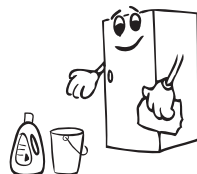
- Než začnete chladničku čistit, zkontrolujte, zda je odpojená.



- Chladničku nečistíte tekoucí vodou.

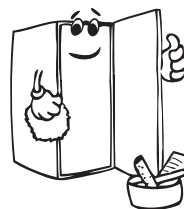


- Vnitřní část můžete otřít měkkým hadříkem a houbičkou namočenou do teplé vody s čistícím prostředkem.

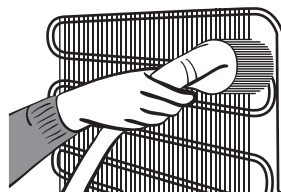


- Vyjměte jednotlivé části a omyjte je vodou s čistícím prostředkem. Nemyjte v myčce.

- K čištění nikdy nepoužívejte hořlavé, výbušné nebo korozivní materiály, např. ředidlo, benzín, kyselinu.

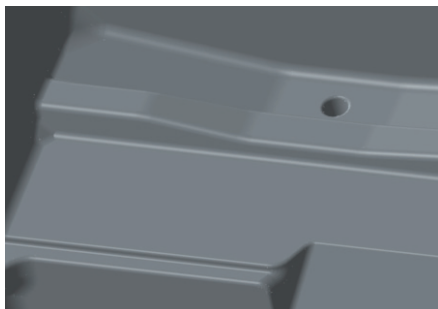


- Kondenzátor musíte jednou ročně očistit kartáčem, abyste tak zajistili úsporu energie a zvýšili produktivitu.



- ***Během čištění se ujistěte, zda je chladnička odpojená.***

Otvor v zadní části chladničky je uzavřený a nemá žádný vliv na systém chlazení produktu.

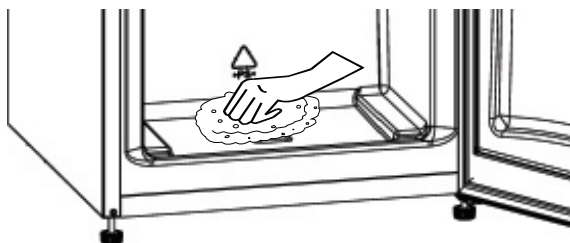


## Odmrazování

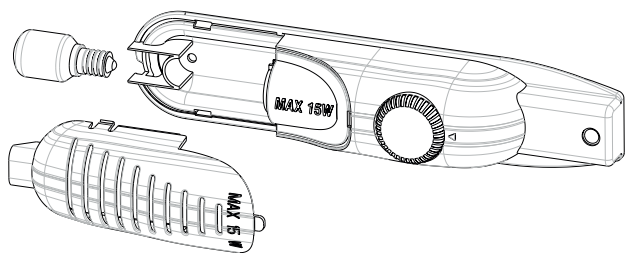
Nadměrná námraza ovlivní výkon chladničky. Zásobník na výrobu ledu musí být rozmrazen minimálně dvakrát ročně, nebo když námraza překročí 7 mm.

### Při čištění:

- Zkontrolujte, zda je zátko na místě. (Zimní režim. Na konci rozmrazování spusťte v závislosti na okolní teplotě předchozí režim. Režim Zima - Léto)
- Den před odmrzováním nastavte termostat do pozice 5 a potraviny důkladně zmrazte.
- Během odmrzování musí být zmražené potraviny zabalené do několika vrstev papíru a uchovány na chladném místě. Nežádoucí zvýšení teploty zkrátí jejich životnost. Nezapomeňte používat tyto potraviny v rámci relativně krátkého časového období.
- Chladničku vypněte a zástrčku odpojte ze zásuvky.
- Dveře nechte otevřené a pro urychlení postupu rozmrazování můžete do prostoru mrazničky vložit jednu či více nádob s teplou vodou.
- Vnitřní část jednotky vysušte houbičkou nebo čistým hadříkem a termostat nastavte do pozice 5.



## Výměna žárovky

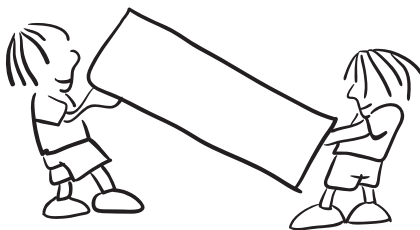


Při výměně žárovky v chladničce:

1. Spotřebič odpojte od sítě.
2. Stiskněte háčky po stranách horní části krytu světla a kryt sejměte
3. Vyměňte současnou žárovku za novou, která nemá víc než 15W.
4. Kryt vraťte na místo a po 5 minutách spotřebič zapněte.

## ČÁST -4 PŘEPRAVA A ZMĚNA UMÍSTĚNÍ

- Pro přemístění je třeba uchovat původní balení a pěnu (volitelné).
- Chladničku musíte upevnit v obalu, pomocí pásů nebo silných kabelů a postupovat dle pokynů pro přepravu, které jsou na obalu.
- Vyjměte pohyblivé části (poličky, příslušenství, přihrádky na zeleninu, atd.) nebo je připevněte do chladničky pomocí pásů, aby během přemísťování a přepravy nedošlo k narázům.
- Chladničku převázejte kolmo.



## Přemístění dveří

- Jsou-li madla vaší chladničky instalovaná z přední části dveří, nelze změnit směr otevírání dveří chladničky.
- Směr otevírání dveří lze změnit u modelů bez madel.
- Má-li být směr otevírání vaší mrazničky změněn, musíte kontaktovat nejbližší autorizované servisní centrum a požádat o provedení změny otevírání.

## **ČÁST -5 NEŽ SE OBRÁTÍTE NA POPRODEJNÍ SERVIS**

Pokud vaše chladnička nefunguje správně, může to být drobný problém, proto než zavoláte elektrikáře, zkontrolujte následující, ušetříte tak čas i peníze.

### **Co dělat pokud vaše chladnička nefunguje;**

#### **Zkontrolujte, zda;**

- Napájení nefunguje,
- Není odpojen hlavní spínač v domě,
- Nastavení termostatu je v poloze “•”,
- Zásuvka je dostatečná. To ověřte tak, že do stejné zásuvky zapojíte jiný spotřebič, o kterém víte, že funguje.

### **Co dělat pokud vaše chladnička funguje špatně;**

#### **Zkontrolujte, zda;**

- Spotřebič jste nepřetížili,
- Dveře jsou dokonale zavřené,
- Na kondenzátoru není prach,
- Vzadu a po stranách je dostatek místa.

### **Pokud se ozývá hluk;**

Chladicí plyn, který cirkuluje v chladicím okruhu, může vydávat slabý hluk (bublavý zvuk), i když kompresor není v provozu. Nebojte se, je to normální. Pokud se tyto zvuky liší, zkontrolujte, zda;

- Je spotřebič dobře vyrovnaný.
- Nic se spotřebiče nedotýká zezadu.
- Věci na spotřebiči se chvějí.

### **Je-li ve spodní části chladničky voda;**

#### **Zkontrolujte, zda;**

Odtok na rozmraženou vodu není ucpaný (k vyčištění použijte zátku).

### **Pokud vaše mraznička dostatečně nechladí:**

Vaše chladnička je navržena tak, aby pracovala v intervalech uvedených ve standardech, v souladu s třídou uvedenou na informačním štítku. Nedoporučujeme spuštění vaší chladničky mimo uvedené limity, aby bylo možné dosáhnout efektivního chlazení.

<b>Třída klimatu</b>	<b>Teplota okolí (°C)</b>
<b>T</b>	16 až 43 °C
<b>ST</b>	16 až 38 °C
<b>N</b>	16 až 32 °C
<b>SN</b>	10 až 32 °C

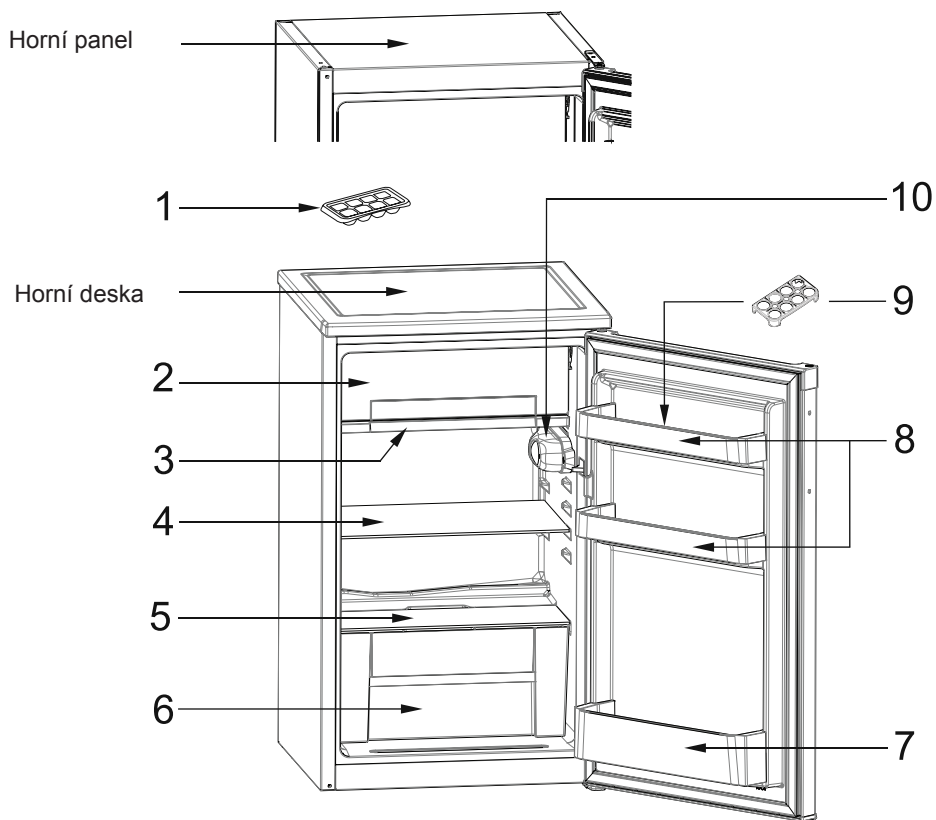
### **Doporučení**

Pokud se spotřebič dlouho nepoužívá (například během dovolené), nastavte termostat do pozice “•”. Chladničku odmrazte a nechte dveře otevřené, abyste předešli hromadění plísňe a zápachu.

## Tipy pro úsporu energie

- 1– Spotřebič nainstalujte do dobře větrané místnosti, ale ne na přímé sluneční světlo ani do blízkosti zdroje tepla (radiátor, sporák, atd.). Jinak použijte izolační desku.
- 2– Horké potraviny a nápoje nechte před vložením do spotřebiče vychladnout.
- 3– Nápoje musí být při vložení zakryté. V opačném případě se zvýší vlhkost ve spotřebiči. A vše bude trvat déle. Zakrývání nápojů a kapalin brání i zachování jejich chuti a vůně.
- 4– Při vložení potravin a nápojů otevřete dveře spotřebiče na co nejkratší dobu.
- 5– Kryty různých částí ve spotřebiči ponechte uzavřené (crisper, chiller, atd. ).
- 6– Těsnění dveří musí být čisté a tvárné. Při opotřebení je vyměňte.

## ČÁST -6 ČÁSTI SPOTŘEBIČE A PŘÍSLUŠENSTVÍ



Tato prezentace je pouze informativní a týká se součástí spotřebiče.  
Části se mohou lišit v závislosti na modelu.

- |                           |                         |
|---------------------------|-------------------------|
| 1) Zásobník na led        | 6) Crisper              |
| 2) Prostor na výrobu ledu | 7) Polička na lahve     |
| 3) Odkapávač              | 8) Polička na sýr-máslo |
| 4) Poličky v chladničce   | 9) Držák na vejce       |
| 5) Kryt crisperu          | 10) Termostat           |

## ČÁST -7 INFORMAČNÍ LIST

Značka	ORAVA
Model	RGO 101AW
Kategorie výrobku	1
Energetická třída	A+
Roční spotřeba energie*	113 kWh
Celkový hrubý objem	91 l
Celkový užitečný objem	88 l
Hrubý objem chladničky	91 l
Čistý objem chladničky	88 l
Hodnocení	-
Chladicí systém	Statický
Doba náběhu teploty (-18°C/-9°C)	-
Kapacita mrazáku	-
Klimatická třída **	T/SN (10 °C-43°C)
Emise hluku	43 dB (A)

\* Spotřeba energie 113 kWh za rok, vypočítané na základě výsledků získaných za 24 hodin normalizovaných zkušebních podmínek. Skuteční spotřeba energie závisí na podmínkách, v nichž je zařízení používáno, stejně od toho, kde je umístěno.

\*\* Toto zařízení je určeno pro použití při okolní teplotě v rozmezí 10°C-43°C rozsahu.

### Informace o shodě

- Spotřebič je navržen v souladu se směrnicemi IEC60335-1 / IEC60335-2-24, 2004/108/ES.