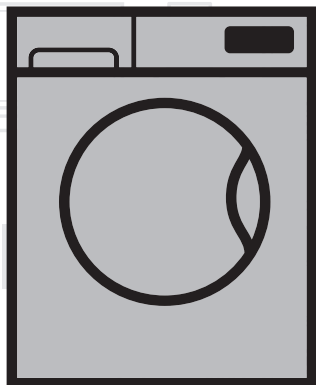


Plně automatická pračka

Návod k obsluze

Automatická pračka

Používateľská príručka



WUE 6512 CS X0

CZ / SK

Číslo dokumentu = 1911860054_CZ/ 17-05-19.(9:57)

beko

1 Všeobecné bezpečnostní pokyny

Tato část obsahuje bezpečnostní pokyny, které mohou pomoci předejít zraněním a poškození materiálu.

Všechny druhy záruk budou neplatné nebudou-li tyto pokyny dodrženy.

1.1 Životnost a bezpečnost majetku



UPOZORNĚNÍ!

- Výrobek nikdy nestavte na koberec. Elektrické součásti se přehřejí neboť vzduch nemůže cirkulovat ze spodní části spotřebiče. Tím by mohly vzniknout potíže s vaší pračkou.
- Odpojte produkt, který nepoužíváte.
- Instalaci a opravy musí vždy provádět zástupci autorizovaného servisu. Výrobce neodpovídá za škody vzniklé činnostmi, které provedou neoprávněné osoby.
- Hadice pro přívod a vypouštění vody musejí být řádně upevněny a nesmí být poškozené. V opačném případě může dojít k úniku.

- I když je v produktu voda, nikdy neotevírejte dveře ani nevyjímejte filtr. Jinak vzniká riziko zaplavení nebo zranění vlivem horké vody.
- Zamknutá dvířka neotevírejte silou. Dveře lze otevřít několik minut po ukončení pracího cyklu. V případě, že otevřete vkladací dvířka silou, může dojít k poškození dveří a mechanismu zámku.
- Používejte pouze prací prostředky, změkčovačla a doplňky vhodné pro automatické pračky.
- Postupujte dle pokynů na štítcích a balení pracího prášku.

1.2 Bezpečnost horkého povrchu



UPOZORNĚNÍ!

- Během praní při vysokých teplotách se sklo ve dvířkách zahřeje. Při zvažování této skutečnosti udržujte děti mimo dvířka produktu, aby se jich nedotýkaly.



1.3 Bezpečnost dětí



UPOZORNĚNÍ!

- Tento produkt mohou používat děti starší 8 let a osoby jejichž fyzické, sensorické nebo duševní schopnosti nejsou plně vyvinuté nebo které nemají nezbytné zkušenosti a znalosti nejsou-li pod dozorem nebo nejsou-li poučeny o bezpečném použití produktu a jeho rizicích. Děti si nesmí se spotřebičem hrát. Čištění a údržbu by nikdy neměly provádět děti, pokud nejsou pod dozorem odpovědné dospělé osoby. Děti do 3 let by měly být pod neustálým dohledem nebo by se k zařízení neměly přibližovat.



UPOZORNĚNÍ!

- Obaly nesmí být pro děti nebezpečné. Obalové materiály skladujte na bezpečném místě mimo dosah dětí.
- Elektrické produkty jsou pro děti nebezpečné. Udržujte děti mimo dosah stroje, když je v provozu. Nedovolte jim hrát si se strojem. Dětský zámek použijte k tomu, abyste zabránili dětem ve hře se spotřebičem.



UPOZORNĚNÍ!

- Nezapomeňte zavírat dveře, když odejdete z místnosti, v které je výrobek umístěn.
- Veškeré prací prášky a aditiva skladujte na bezpečném místě mimo dosah dětí, zavřete kryt nádoby na prací prášek nebo utěsněte jeho balení.

1.4 Elektrická bezpečnost



NEBEZPEČÍ!

- Pokud dojde k poruše výrobku, nesmí se používat, dokud ho neopraví zástupce autorizovaného servisu. Riziko zásahu elektrickým proudem!
- Tento výrobek by měl pokračovat v provozu po případném výpadku elektrické energie. Pokud si přejete program zrušit, postupujte podle oddílu "Stornování programu".



NEBEZPEČÍ!

- Připojte výrobek k uzemněné zásuvce chráněné pojistkou na 16 A. Nezapomeňte zajistit, aby vám uzemnění provedl kvalifikovaný elektrikář. Naše společnost nenesे odpovědnost za žádné škody vzniklé tím, že výrobek používáte bez uzemnění v souladu s místními předpisy.



NEBEZPEČÍ!

- Nikdy nemyjte výrobek tak, že na něj nalijete vodu! Riziko zásahu elektrickým proudem!
- Napájecího kabelu se nikdy nedotýkejte mokřýma rukama! Chcete-li pračku odpojit, za kabel nikdy netahejte, vždy ho odpojte tak, že podržíte zástrčku jednou rukou a druhou rukou zásuvku.
- Během instalace, údržby, čištění a oprav musí být produkt odpojený.



NEBEZPEČÍ!

- Pokud je poškozen napájecí kabel, musí jej vyměnit výrobce, jeho poprodejní servis nebo podobně kvalifikovaná osoba (ideálně elektrikář) nebo někdo určený dovozcem tak, aby se předešlo možným rizikům.

2. Důležité pokyny pro životní prostředí

2.1 Shoda se směrnicí WEEE



Tento produkt splňuje směrnici EU WEEE (2012/19/EU). Tento výrobek je označen symbolem pro třídění elektrického a elektronického odpadu (WEEE).



Tento výrobek byl vyroben z vysoce kvalitních součástí a materiálů, které lze znovu použít a které jsou vhodné k recyklaci. Produkt na konci životnosti nevyhazujte do běžného domácího odpadu. Odveďte ho do sběrného místa pro recyklaci elektrických a elektronických zařízení. Umístění nejbližšího sběrného místa vám sdělí místní úřady.

Dodržování směrnice RoHS:

Produkt, který jste zakoupili splňuje směrnici EU RoHS (2011/65/EU). Neobsahuje škodlivé ani zakázané materiály specifikované ve směrnici.

2.2 Informace o obalech

Obalové materiály výrobku jsou vyrobeny z recyklovatelných materiálů v souladu s našimi národními předpisy pro ochranu životního prostředí. Obalové materiály nelikvidujte s domácím nebo jiným druhem odpadu. Předejte je na sběrná místa stanovená místními úřady.

3. Zamýšlené použití

- Tento produkt byl vyroben pro domácí použití. Není vhodný pro komerční použití a nesmí se používat mimo stanovené použití.
- Spotřebič lze používat jen na mytí a oplachování látek s příslušným označením.
- Výrobce nenese odpovědnost za nesprávné používání či přepravu.
- Doba životnosti vašeho produktu je 10 let. Během této doby budou dostupné originální náhradní díly pro správnou činnost zařízení.

4 Technické údaje

Shoda se směrnicí Komise (EU) č. 1061/2010	
Jméno dodavatele nebo obchodní známka	Beko
Jméno modelu	WUE 6512 CS X0
Jmenovitá kapacita (kg)	6
Třída energetické účinnosti / Od A+++ (nejvyšší účinnost) po D (nejnižší účinnosť)	A+++
Roční spotřeba energie (kWh) ⁽¹⁾	152
Spotřeba energie při standardním programu bavlna 60 °C při plné zátěži (kWh)	0,730
Spotřeba energie při standardním programu bavlna na 60°C při částečném naplnění (kWh)	0,623
Spotřeba energie při standardním programu bavlna 40 °C při částečné zátěži (kWh)	0,620
Spotřeba energie v režimu vypnuto (W)	0,250
Spotřeba energie v režimu „ponecháno v zapnutém stavu“ (W)	1,000
Roční spotřeba vody (l) ⁽²⁾	8799
Třída účinnosti odstředování / Od A (nejvyšší účinnost) po G (nejnižší účinnost)	C
Maximální otáčky ždímání (ot/min)	1000
Zbývající obsah vlhkosti (%)	62
Standardní program na bavlnu ⁽³⁾	Bavlna Eco 60 °C a 40 °C
Délka programu při standardním programu bavlna 60°C při plné zátěži (min)	240
Délka programu při výběru standardního programu na bavlna na 60°C při částečném naplnění (min.)	190
Délka programu při standardním programu bavlna 40°C při částečné zátěži (min)	190
Délka režimu „ponecháno v zapnutém stavu“ (min)	N/A
Vzduchem šířené akustické emise při praní / ždímání (dB)	63/75
Zabudované	Non
Výška (cm)	84
Šířka (cm)	60
Hloubka (cm)	44
Čistá hmotnost (±4 kg.)	55
Jednoduchý přívod vody / Dvojitý přívod vody	• / -
• K dispozici	
Elektrický příkon (V/Hz)	230 V / 50Hz
Celkový proud (A)	10
Celkový výkon (W)	1550
Kód hlavního modelu	9213
⁽¹⁾ Spotřeba energie na základě 220 standardních pracích cyklů pro programy bavlna na 60°C a 40°C při plném a částečném naplnění a spotřeba při úsporném režimu. Skutečná spotřeba energie závisí na způsobu používání spotřebiče.	
⁽²⁾ Spotřeba vody na základě 220 standardních pracích cyklů pro programy bavlna na 60°C a 40°C při plném a částečném naplnění. Skutečná spotřeba vody závisí na způsobu používání spotřebiče.	
⁽³⁾ "Standardní program bavlna na 60°C " a "standardní program bavlna na 40°C" jsou standardní programy a informace k nim naleznete na štítku a nálepkách a tyto programy jsou vhodné pro praní běžně znečištěného bavlněného prádla a jde o neúčinnější programy co do kombinace spotřeby energie a vody.	
Technické parametry se mohou změnit bez předchozího upozornění, za účelem zvyšování kvality výrobku.	

4.1 Instalace

- O instalaci produktu požádejte nejbližší autorizovaný servis.
- Za přípravu umístění a elektrických, vodovodních a odpadních instalací na místě pro umístění přístroje odpovídá zákazník.
- Zkontrolujte, zda přírodní a odpadové hadice i napájecí kabel nejsou zkroucené, stisknuté nebo rozdrcené při nasouvání výrobku na místo po instalaci nebo čištění.
- Zkontrolujte, zda instalace a elektrická zapojení produktu provedl autorizovaný servis. Výrobce neodpovídá za škody vzniklé činnostmi, které provedou neoprávněné osoby.
- Před instalací vizuálně zkontrolujte, zda výrobek nevykazuje známky poškození. Pokud ano, nenechávejte jej instalovat. Poškozené výrobky jsou bezpečnostním rizikem.

4.1.1 Vhodné umístění pro instalaci

- Produkt postavte na tvrdou rovnou plochu. Nepokládejte na koberec s vysokým vlasem nebo podobné povrchy.
- V případě umístění pračky a sušičky na sebe činí jejich celková hmotnost - při naplnění - 180 kg. Umístěte výrobek na pevnou rovnou plochu s dostatečnou nosností!
- Nepokládejte na napájecí kabel.
- Produkt neinstalujte na místa, kde teplota klesá pod 0 °C.
- Pro omezení vibrací a hluku je doporučeno nechat mezeru na stranách vedle přístroje
- Na zkosené podlaze neumísťujte produkt do blízkosti okraje ani na platformu.
- Nepoužívejte na pračce tepelné zdroje, např. varné desky, žehličky, trouby, ani je na pračku nepokládejte.

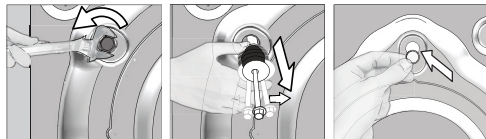
4.1.2 Sejmutí výztuh obalů (pokud je přítomna výztuž)



Stroj nakloňte dozadu a výztuhy sejměte. Sejměte výztuhy obalů tak, že zatáhnete za stuhu. Tuto operaci neprovádějte sami.

4.1.3 Odstraňování přepravních zámků

- 1 Pomocí vhodného šroubováku uvolněte všechny šrouby tak, že se budou volně otáčet.
- 2 Odstraňte přepravní bezpečnostní šrouby tak, že jimi jemně otočíte.
- 3 Plastové kryty v sáčku zasuňte do otvorů na zadním panelu.



UPOZORNĚNÍ!

- Před spuštěním pračky je nutné sejmout bezpečnostní přepravní šrouby! Jinak by se mohl výrobek poškodit.



INFORMACE

- Uschovejte přepravní bezpečnostní šrouby na bezpečném místě pro další použití, když bude třeba pračku v budoucnosti znovu přemístit.
- Při demontáži přepravní šrouby nainstalujte v opačném pořadí.
- Nikdy nepřemísťujte spotřebič bez řádně upevněných bezpečnostních přepravních šroubů!

4.1.4 Připojování vody



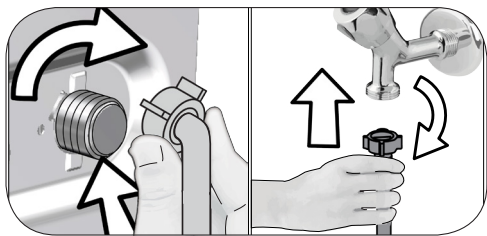
INFORMACE

- Přírodní tlak vody nutný pro spuštění výrobku je 1 až 10 barů (0,1 – 1 MPa). V praxi to znamená, že za minutu musí z vašeho plně otevřeného kohoutku vytéct 10 - 80 litrů, aby vaše pračka běžela správně. Připevněte ventil na omezení tlaku, pokud je tlak vody vyšší.



UPOZORNĚNÍ!

- Modely s jediným přívodem vody nepřipojujte ke kohoutku s horkou vodou. V takovém případě se prádlo poškodí nebo se výrobek přepne do ochranného režimu a nespustí se.
- Nepoužívejte staré nebo použité přírodní hadice na nový výrobek. Mohly by zanechat skvrny na vašem prádle.



- 1 Matice na hadici utáhněte rukou. Na utahování matic nikdy nepoužívejte nářadí.
- 2 Když je zapojení hadice dokončeno, zkontrolujte, zda nedošlo k problémům s prosakováním, otevřete kohoutky. Pokud zjistíte úniky, vypněte kohout a sejměte matici. Po kontrole těsnění matici znovu utáhněte. Abyste předešli úniku vody a následným škodám, nechte kohoutky zavřené, pokud produkt nepoužíváte.

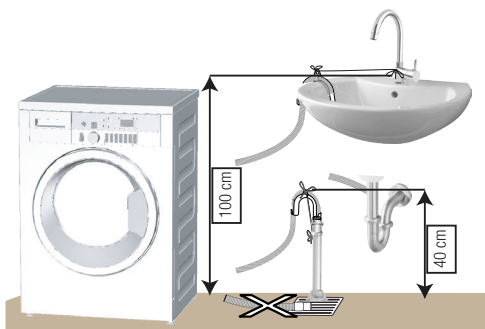
4.1.5 Zapojení odtokové hadice do odtoku

- Konec hadice zapojte přímo do odtoku, umyvadla, vany.



UPOZORNĚNÍ!

- Pokud se hadice odpojí z umístění při zaplnění vodou, mohlo by dojít k zatopení vašeho domu. Navíc hrozí riziko opaření z důvodu vysokých teplot při praní! Abyste takové situaci předešli a ujistili se, že k napouštění a vypouštění pračky dochází bez problémů, hadici bezpečně upevněte.



- Odtokovou hadici zapojte do minimální výšky 40 cm a maximální výšky 100 cm.
- Pokud je hadice zvednuta poté, co ležela na zemi nebo v její blízkosti (méně než 40 cm nad zemí), je odčerpání vody ztíženo a prádlo může být při vyjímání z pračky příliš mokré. Proto dodržujte výšku uvedenou na obrázku.

- Aby nedošlo k návratu špinavé vody zpět do stroje a zajistilo se snadné vypouštění, neponořujte konec hadice do špinavé vody a nevedte jej do odpadu déle než na 15 cm. Pokud je příliš dlouhá, seřízněte ji.
- Konec hadice neohýbejte, nestoupejte na něj a neskládejte jej mezi odpadem a pračkou.
- Pokud je hadice příliš krátká, použijte originální prodlužovací hadici. Hadice nesmí být delší než 3,2 m. Aby nedošlo k úniku vody, spoj mezi prodlužovací hadicí a odvodní hadicí výrobku musí být správně sevřený vhodnou svorkou, aby nesklouzl a nedošlo k úniku.

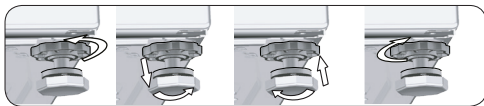
4.1.6 Upravování nožek



UPOZORNĚNÍ!

- Má-li váš spotřebič fungovat tišeji a bez vibrací, musí stát rovně a vyváženě na nožkách. Spotřebič vyrovnajte pomocí nožek. Jinak se může výrobek přesouvat v prostoru a způsobit potíže s vibracemi a drcením.
- Na uvolnění blokovacích matic nepoužívejte žádné nástroje. Jinak by se mohly poškodit.

1. Povolte blokovací matice na nožkách.
2. Upravte nožky, dokud výrobek není rovný a vyvážený.
3. Všechny matice utahujte rukou.



4.1.7 Elektrické zapojení

Připojte výrobek k uzemněné zásuvce chráněné pojistkou na 16 A. Naše společnost nenese odpovědnost za žádné škody vzniklé tím, že výrobek používáte bez uzemnění v souladu s místními předpisy.

- Připojení musí splňovat místní předpisy.
- Elektroninstalace zásuvky musí odpovídat požadavkům spotřebiče. Je doporučeno použít proudový chránič.
- Po instalaci musí být zástrčka napájecího kabelu snadno dostupná.

- Pokud je aktuální hodnota pojistky nebo přerušovače v domě nižší než 16 A, požádejte kvalifikovaného elektrikáře o instalaci pojistky o 16 A.
- Napětí stanovené v oddíle „Technické parametry“ musí být shodné s napětím ve vaší síti.
- Neprovádějte spojení pomocí prodlužovacích kabelů či rozdvojek.



UPOZORNĚNÍ!

- Poškozené napájecí kabely musí vyměnit zástupci autorizovaného servisu.

4.1.8 První použití



Než začnete produkt používat, zkontrolujte, zda jsou provedeny přípravy, které jsou v souladu

s "Důležitými bezpečnostními pokyny" a pokyny v části "Instalace".

Pro přípravu výrobku na praní prádla spusťte nejprve program Čištění bubny. Není-li tento program na vaší pračce k dispozici, použijte způsob popsaný v části 4.4.2.



INFORMACE

- Použijte přípravek proti vodnímu kameni vhodný pro pračky.
- Ve výrobku mohla zbyť trocha vody z důvodu procesů kontroly kvality ve výrobě. Není pro výrobek škodlivá.

4.2 Příprava

4.2.1 Třídění prádla

Prádlo roztřídíte podle typu látky, barvy a stupně zašpinění a povolené teploty vody.

- * Vždy dodržujte pokyny uvedené na oděvech.

4.2.2 Příprava oděvů na praní

- Prádlo s kovovými částmi, jako jsou podprsenky s kosticí, spony pásků a kovové knoflíky, mohou poškodit pračku. Vyměňte kovové části nebo perte oděvy v sáčku na prádlo nebo v povlečení na polštář.
- Vyměňte z kapes všechny předměty, jako jsou mince, pera a svorky, kapsy otočte a vykartáčujte. Tyto předměty mohou poškodit výrobek nebo způsobit hlučnost.
- Oděvy malých rozměrů, jako jsou dětské ponožky a nylonové punčochy, vložte do sáčku na prádlo nebo do povlečení na polštář.
- Záclony vkládejte dovnitř bez stlačování. Sejměte úchytky záclon.
- Upevněte zipy, přišijte volné knoflíky a spravte trhliny a praskliny.
- Oděvy označené jako „Ize prát v pračce“ nebo „perte v ruce“ perte jen s využitím vhodného programu.
- Neperte barevné a bílé prádlo společně. Nové, tmavé bavlněné oděvy mohou pouštět barvu. Perte je odděleně.
- Hrubé nečistoty musí být před praním řádně ošetřeny. Pokud si nejste jisti, poraďte se v čistírně.
- Použijte pouze prášky/odbarvovače a čistící prostředky vhodné pro praní v pračce. Vždy dodržujte pokyny na obalu.
- Kalhoty a jemné prádlo perte naruby.
- Prádlo z angorské vlny před praním dejte na několik hodin do mrazničky. To sníží pelichání.
- Prádlo, které je ve styku s materiály, jako je mouka, vodní kámen, sušené mléko atd. je nutno před vložením do pračky protřepat. Tyto druhy prachu na prádle se mohou ukládat ve vnitřních částech stroje a časem způsobit poškození.

4.2.3 Co udělat pro úsporu energie

Následující informace vám pomohou používat výrobek ekologicky a účelně.

- Výrobek používejte na nejvyšší kapacitu povolenou pro zvolený program, nepřetěžujte jej; viz „Tabulka programů a spotřeby“. Viz „Tabulka programů a spotřeby“
- Vždy dodržujte pokyny na obalu pracího prostředku.
- Mírně znečištěné prádlo perte na nízké teploty.
- Používejte rychlejší programy pro menší množství mírně znečištěného prádla.
- Nepoužívejte přeдеprání a vysokou teplotu na prádlo, které není silně znečištěné či ušpiněné.
- Pokud máte v úmyslu sušit vaše prádlo v sušičce, zvolte nejvyšší rychlost ždímání doporučenou během procesu praní.
- Nepoužívejte více pracího prášku než je doporučeno množství na obalu.

4.2.4 Vkládání prádla

1. Otevřete dvířka.
2. Prádlo vložte do pračky tak, aby bylo volně.
3. Zatláčte na dvířka a zavřete dokud neuslyšíte zacvaknutí. Ujistěte se, že ve dveřích nejsou zachycené žádné kusy prádla. Dveře se zamknou, zatímco běží program. Dveře lze otevřít pouze chvíli po skončení programu.

4.2.5 Správná maximální zátěž

Maximální kapacita vkládání závisí na typu prádla, úrovni ušpinění a pracím programem, který chcete použít.

Pračka automaticky nastaví množství vody v souladu s hmotností vloženého prádla.



VAROVÁNÍ!

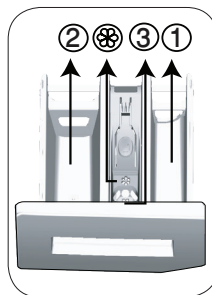
- Dodržujte pokyny v "Tabulce programů a spotřeby". Při přeplnění klesá účinnost praní. Navíc může dojít k potřím s hlučností a vibracemi.

4.2.6 Použití pracího prášku a aviváže



INFORMACE

- Při použití pracího prášku, aviváže, škrobu, bělidla a odbarvovače, odstraňovačů vodního kamene; přečtěte si pokyny výrobce napsané na balení a dodržte specifikované dávkování. Pokud to lze, používejte odměrku.



Příhrádka na prací prostředek se skládá ze tří částí:

- (1) pro předpírku
- (2) pro hlavní praní
- (3) pro aviváž
- (⊛) kromě toho, v příhrádce na aviváž je i sifonová část.

Prací prostředek, aviváž a jiné čisticí přípravky

- Prací prostředek a aviváž vložte před spuštěním pracího programu.
- Zatímco cyklus praní probíhá, nenechávejte zásuvku na prací prášek otevřenou!
- Pokud používáte program bez přeдеprání, nevkládejte prací prostředek do příhrádky na předpírku (příhrádka č. "1").
- U programu s přeдеpráním, nevkládejte tekutý prací prostředek do příhrádky na předpírku (příhrádka č. "1").
- Nevybírejte program s přeдеpráním, pokud používáte sáček na prací prostředek nebo dávkovací kouli. Sáček s pracím prostředkem nebo kouli lze vložit mezi prádlo do pračky.
- Pokud používáte tekutý prášek, nepamenejte umístit nádobu na tekutý prášek do příhrádky na hlavní praní (příhrádka č. 2).

Volba typu pracího prostředku

Typ použitého pracího prášku závisí na typu a barvě látky.

- Pro barevné a bílé prádlo používejte různé prací prostředky.
- Jemné oděvy perte pouze pomocí zvláštních přípravků (tekutý přípravek, šampon na vlnu atd.) používané výlučně pro jemné oděvy.

- Když perete tmavé oblečení a prošívané deky, doporučuje se použít tekutý prací prostředek.
- Vlněné prádlo perte se zvláštním práškem určeným pro vlnu.



UPOZORNĚNÍ!

- Používejte jen prášky vyrobené pro použití v pračkách.
- Nepoužívejte práškové mýdlo.

Nastavení množství prášku

Množství použitého pracího prostředku závisí na množství prádla, stupni zašpinění a tvrdosti vody.

- Nepoužívejte množství přesahující hodnoty dávek doporučené na obalu pracího prostředku, aby nedocházelo k přílišnému pění, nedostatečnému vymáčení, zbytečným výdajům a také k poškození životního prostředí.
- Používejte méně prášku na malé množství nebo mírně ušpiněné prádlo.

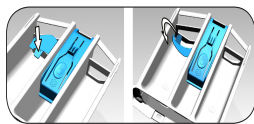
Používání aviváže

Vlijte aviváž do přihrádky pro aviváž.

- Nepřekračujte značku (>max<) v přihrádce pro aviváž.
- Pokud aviváž ztratila tekutost, zředte ji vodou, než ji vložíte do přihrádky pro prací prášek.

Používání tekutých pracích prášků

Pokud výrobek obsahuje nádobu na tekutý prášek:



- Chcete-li použít tekutý prací prostředek, zatačte na označený bod, abyste přístroj otočili. Část, která vypadne, bude sloužit jako překážka pro tekutý prací prostředek.

- Tekutý prací prostředek nalijte do přihrádky č. 2.
- Pokud tekutý prací prášek ztratil tekutost, zředte ho vodou, než ho nalijete do příslušné přihrádky.

Pokud výrobek neobsahuje nádobu na tekutý prášek:

- Nepoužívejte tekutý prací prášek na předepnutí v programu s předepnutím.
- Tekutý prášek zanechá skvrny na vašich oděvech, pokud jej použijete s funkcí odloženého startu. Pokud chcete použít funkci odloženého startu, nepoužívejte tekutý prostředek.

Používání prášku v gelu a tabletách

- Pokud je gelový prací prostředek tekutý a vaše pračka neobsahuje zvláštní nádobu na tekutý prací prostředek, vložte gelový prací prostředek do přihrádky pro hlavní praní při prvním napouštění vody. Pokud vaše pračka obsahuje nádobu na tekutý prášek, vlijte prášek do této nádoby před spuštěním programu.
- Pokud gel není tekutý nebo je ve tvaru tablety s kapalinou, vložte jej do bubnu přímo před praním.
- Prací prostředky v tabletách dávejte do hlavní přihrádky na prací prostředek (přihrádka č. „2“) nebo přímo do bubnu ještě před praním.

Použití škrobu

- Do prostoru na aviváž přilijte tekutý škrob, práškový škrob nebo barvivo.
- Nepoužívejte změkčovač a škrob dohromady v pracím cyklu.
- Po použití škrobu vytřete vnitřek pračky vlhkým a čistým hadrem.

Používání přípravků proti vodnímu kameni

- Podle potřeby použijte prostředky proti vodnímu kameni vyrobené výlučně pro pračky.

Používání bělidel

- Bělidlo přidejte na začátku cyklu, než vyberete program předpírky. Prací prostředek nevkládejte do přihrádky pro předpírku. Případně můžete zvolit program s extra máčáním a bělidlo přilít v okamžiku, kdy pračka nabírá vodu z přihrádky na prací prášek během prvního kroku máčání.
- Nepoužívejte bělicí složku a prášek tak, že je smícháte. Použijte jen malé množství (cca 50 ml) bělicí složky a důkladně oděvy opláchněte, jinak dojde k podráždění pokožky. Nelijte bělidlo přímo na prádlo a nepoužívejte ho s barevným prádlem.
- Při použití odbarvovače na bázi kyslíku vyberte program, který prádlo vypere při nízké teplotě.
- Odbarvovač na bázi kyslíku lze použít společně s pracím práškem; nicméně ne ve stejné konzistenci, nejprve nasypete prací prášek do přihrádky č. 2 a počkejte až ji pračka při napouštění vody propláchně. Zatímco pračka pokračuje v napouštění vody, přidejte do stejné přihrádky odbarvovač.

4.2.7 Typy pro efektivní praní

		Oblečení			
		Světlé barvy a bílá	Barvy	Cerná/Tmavé barvy	Jemné/vlna/hedvábí
		(Doporučené rozpětí teplot podle úrovně znečištění: 40–90 °C)	(Doporučená teplota na základě míry znečištění: studená -40 °C)	(Doporučená teplota na základě míry znečištění: studená -40 °C)	(Doporučená teplota na základě míry znečištění: studená -30 °C)
Úroveň znečištění	Silně znečištěné (odolné skvrny, např. od trávy, kávy, ovoce a krve.)	Skvrny může být třeba předem odstranit nebo provést předprírku. Práškové a tekuté prací prostředky doporučené pro bílé oděvy lze používat v dávkách doporučených pro silně znečištěné oděvy. Na vyčištění skvrn od hlíny a skvrny, které jsou citlivé na škrobení, doporučujeme používat práškové prací prostředky.	Práškové a tekuté prací prostředky doporučené pro barevné oděvy lze používat v dávkách doporučených pro silně znečištěné oděvy. Na vyčištění skvrn od hlíny a skvrny, které jsou citlivé na škrobení, doporučujeme používat práškové prací prostředky. Používejte prací prášky bez škrobu.	Tekuté prací prášky vhodné pro barevné a tmavé oděvy lze používat v dávkách doporučených pro silně znečištěné oděvy.	Používejte tekuté prací prostředky určené pro choulostivé oblečení. Vlněné a hedvábné oděvy je nutno prát ve speciálních přípravcích na vlnu.
	Běžně znečištěné (například skvrny na límcích a manžetách)	Práškové a tekuté prací prostředky doporučené pro bílé oděvy lze používat v dávkách doporučených pro běžně znečištěné oděvy.	Práškové a tekuté prací prášky doporučené pro barevné oděvy lze používat v dávkách doporučených pro běžně znečištěné oděvy. Lze použít prací prášky, které neobsahují bělidlo.	Tekuté prací prostředky vhodné pro barevné a tmavé oděvy lze používat v dávkách doporučených pro běžně znečištěné oděvy.	Používejte tekuté prací prostředky určené pro choulostivé oblečení. Vlněné a hedvábné oděvy je nutno prát ve speciálních pracích prostředcích na vlnu.
	Lehce znečištěné (Bez viditelných skvrn.)	Práškové a tekuté prací prostředky doporučené pro bílé oděvy lze používat v dávkách doporučených pro lehce znečištěné oděvy.	Práškové a tekuté prací prostředky doporučené pro barevné oděvy lze používat v dávkách doporučených pro lehce znečištěné oděvy. Měly by se použít prací prostředky, které neobsahují bělidlo.	Tekuté prací prostředky vhodné pro barevné a tmavé oděvy lze používat v dávkách doporučených pro lehce znečištěné oděvy.	Používejte tekuté prací prostředky určené pro choulostivé oblečení. Vlněné a hedvábné oděvy je nutno prát ve speciálních přípravcích na vlnu.

Určující hodnoty pro programy Syntetika (CZ)

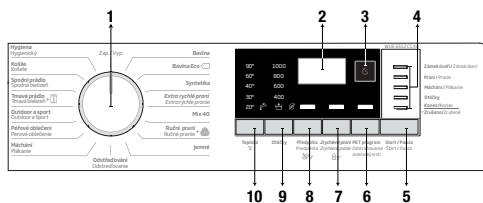
	Náklad (kg)	Spotřeba vody (l)	Spotřeba energie (kWh)	Trvání programu (min) *	Zbývající obsah vlhkosti (%) **	
					≤ 1000 rpm	> 1000 rpm
Syntetika 60	2,5	62	1,15	115/140	45	40
Syntetika 40	2,5	60	0,70	115/140	45	40

* Na displeji se Vám zobrazí se délka programu praní, které jste si vybrali. Je normální, že dochází k rozdílu mezi časem zobrazeným na displeji a skutečným časem praní.

** Hodnoty zbývajícího obsahu vlhkosti se mohou lišit v závislosti na vybrané rychlosti otáček.

4.3 Obsluha spotřebiče

4.3.1 Ovládací panel



- 1 - Tlačítko volby programu (horní poloha zapnuto/vypnuto)
- 2 - Displej
- 3 - Tlačítko Odložený Start
- 4 - Ukazatel průběhu programu
- 5 - Tlačítko Start/Pauza
- 6 - Tlačítko pomocných funkcí 3
- 7 - Tlačítko pomocných funkcí 2
- 8 - Tlačítko pomocných funkcí 1
- 9 - Tlačítko nastavení rychlosti otáček
- 10 - Tlačítko nastavení teploty

4.3.2 Příprava zařízení

1. Zkontrolujte, zda jsou hadice pevně připojeny.
2. Zapojte pračku do sítě.
3. Zcela otevřete kohoutek.
4. Vložte do spotřebiče prádlo.
5. Přidejte prací prášek a aviváž.

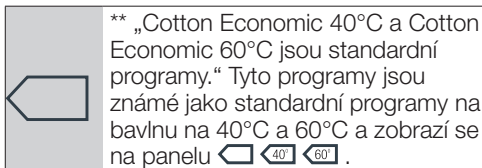
4.3.3 Výběr programu a tipy pro praní

1. Zvolte program vhodný pro typ, množství a míru znečištění prádla v souladu s "Tabulkou programů a spotřeby" a tabulkou teplot uvedenou níže.
2. Tlačítkem Výběr programu vyberte požadovaný program.

4.3.4 Tabulka programů a spotřeby

CZ	Program	Max. zátěž (kg)	Spotřeba vody (l)	Spotřeba energie (kWh)	Max. rychlost***	Pomocní funkce			Volitelný teplotní rozsah °C
						Předpírka	Zrychlené praní	Extra Máčání	
Bavlna	90	6	80	2,15	1000	•	•	•	Chlad-90
	60	6	80	1,65	1000	•	•	•	Chlad-90
	40	6	77	1	1000	•	•	•	Chlad-90
Bavlna Eco	60**	6	47,5	0,730	1000				Chlad-60
	60**	3	35	0,623	1000				Chlad-60
	40**	3	33,7	0,620	1000				Chlad-60
Syntetika	60	2,5	62	1,15	1000	•	•	•	Chlad-60
	40	2,5	60	0,70	1000	•	•	•	Chlad-60
Extra rychlé praní	90	6	62	1,80	1000		•	•	Chlad-90
	60	6	62	0,90	1000		•	•	Chlad-90
	30	6	60	0,20	1000		•	•	Chlad-90
Extra rychlé praní + Zrychlené praní	30	2	40	0,15	1000		•	•	Chlad-30
Mix 40	40	3	65	0,75	800	•	•		Chlad-40
Ruční praní	40	1,5	45	0,40	1000			•	Chlad-40
Jemné	40	2	48	0,65	1000			•	Chlad-40
Péřové oblečení	60	1,5	70	1,10	1000			•	Chlad-60
Outdoor a sport	40	2,5	44	0,45	1000	•			Chlad-40
Tmavé prádlo	40	2	70	0,75	1000	•		*	Chlad-40
Spodní prádlo	30	1	52	0,25	600			*	Chlad-30
Košile	60	2,5	55	1,10	800	•	•	•	Chlad-60
Hygiena	90	6	99	2,30	1000			*	20-90

- : Lze zvolit
- * : Automaticky zvoleno, nelze zrušit.
- ** : Program energetického štítku (EN 60456 Ed.3)
- ***: Pokud jsou maximální otáčky ždímnání stroje nižší než tato hodnota, můžete zvolit jen maximální rychlost ždímnání.
- : Maximální náplň viz popis programu.



INFORMACE

- Spotřeba vody a energie se může lišit od údajů v tabulce podle tlaku vody, tvrdosti a teploty vody, teploty okolí, typu a množství prádla, volby pomocných funkcí a rychlosti ždímnání a výkyvů v přírodním napětí.
- Na displeji výrobku vidíte při volbě pracího programu dobu trvání daného programu. V závislosti na množství prádla v pračce se může čas zobrazený na displeji a doba trvání pracího cyklu lišit až o 1–1,5 hodiny. Doba trvání se ihned po zahájení pracího cyklu začne aktualizovat.
- Pomocné funkce v tabulce se mohou lišit podle modelu vaší pračky.
- Režimy výběru pomocných funkcí může výrobce změnit. Stávající režimy výběru lze odebrat nebo lze přidat nové režimy výběru.

4.3.5 Hlavní programy

Podle typu látky použijte následující hlavní programy.

• Bavlna

V tomto programu můžete prát odolnější bavlněné prádlo (povlečení, ložní prádlo, ručníky, župany, spodní prádlo, atd.). Při stisknutí klávesy rychlého praní se doba programu výrazně zkrátí, ale prací výkon je zajištěn intenzivním praním. Není-li zapnuta funkce rychlého praní, je zajištěn maximální výkon praní a máchání i pro silně zašpiněné prádlo.

• Syntetika

V tomto programu můžete prát prádlo, jako jsou košile, halenky, syntetické/bavlněné tkaniny, atd. Doba trvání programu je výrazně kratší a je zajištěno praní s vysokým výkonem. Není-li zapnuta funkce rychlého praní, je zajištěn maximální výkon praní a máchání i pro silně zašpiněné prádlo.

• Ruční praní + Vlna

Slouží k praní vlněného / jemného prádla. Zvolte vhodnou teplotu podle údajů na oblečení. Vaše prádlo se vypere velmi jemnými pohyby, aby nedošlo k jeho poškození.



APPAREL CARE

“Prací cyklus Vlna na této pračce byl testován a schválen společností Woolmark pro praní oděvů Woolmark označených jako "praní v pračce", za předpokladu, že oděvy jsou prány v souladu s pokyny na štítku oděvu a těmi vydanými výrobcem této pračky.M1325 „Ve Velké Británii, Irsku, Hongkongu a Indii je ochranná známka společnosti Woolmark certifikační ochrannou známkou.“

4.3.6 Další programy

Pro zvláštní případy nabízí stroj další programy.



INFORMACE

- Další programy se mohou lišit podle modelu vaší pračky.

• Bavlna Eco

Použijte k vyprání běžně znečištěného bavlněného a lněného oblečení. I když pere déle než všechny ostatní programy, poskytuje vysoké úspory vody a energie. Skutečná teplota vody se může od uvedené teploty praní lišit. Při praní menšího množství prádla (např. ½ kapacity nebo méně) se délka jednotlivých fází programu automaticky zkrátí. V takovém případě se může spotřeba vody a energie o něco zvýšit, za předpokladu využití ekonomického praní.

• **Hygiena**

Jedná se o dlouhý program, který můžete použít pro prádlo vyžadující hygienické praní při vysokých teplotách s intenzivním a dlouhým pracím cyklem. Vysoká úroveň hygieny je zajištěna díky dlouhému působení vysoké teploty a dodatečnému máchání.

• **Jemné**

V tomto programu můžete prát jemné prádlo, například bavlněné/syntetické pletené oblečení nebo punčochy. Pere s jemnějšími pohyby. Praní prádla, u kterého chcete chránit barvy, buď na 20 stupňů nebo zvolením studeného praní.

• **Extra rychlé praní**

Pomocí tohoto programu se pere mírně zašpiněné nebo čisté bavlněné prádlo v krátkém čase. Při výběru funkce rychlého praní lze délku trvání programu snížit až o 14 minut. Když vyberete funkci rychlého praní, lze prát maximálně 2 (dva) kg prádla.

• **Tmavé prádlo + džíny**

Použijte tento program k ochraně barvy oděvů tmavé barvy nebo riflí. Nabízí vysokou účinnost praní díky speciálnímu pohybu bubny i při nízké teplotě. Na tmavé prádlo doporučujeme používat tekutý prášek nebo prášek na vlnu. Neperte jemné prádlo obsahující vlnu, atd.

• **Mix 40**

Tento program použijte k praní bavlněného a syntetického prádla bez třídění.

• **Košile**

Tento program se používá k společné praní košil vyrobených z bavlny, syntetických a smíšených syntetických tkanin. Omezuje se krčení. Když se vybere funkce rychlého praní, spustí se algoritmus předběžného ošetření.

- Naneste přípravek pro předpírání přímo na své oděvy nebo jej přidejte spolu s pracím prostředkem, když se pračka začne plnit vodou z hlavní přihrádky. Tak je možné dosáhnout stejného výkonu, kterého dosáhnete při běžném praní, v mnohem kratším čase. Zvyšuje se tak životnost oblečení.

• **Outdoor a sport**

Tento program slouží pro praní sportovních a outdoorových oděvů, které obsahují směs bavlny/syntetických vláken s vodu odpuzující vrstvou, jako je GORE-TEX, atd. Vaše oděvy se budou prát šetrně díky speciálním rotačním pohybům.

• **Spodní prádlo**

Pomocí tohoto programu můžete prát jemné prádlo, které je určeno pro ruční praní a jemné dámské spodní prádlo. Menší množství oděvů se musí prát v síťce. Háčky, knoflíky, zipy, apod. musí být zapnuté.

• **Pérové oblečení**

Pomocí tohoto programu se perou kabáty, vesty, bundy, apod. obsahující peří s visačkou „Praní v pračce“. Díky speciálnímu pohybu při praní je zajištěno, že se voda dostane i do mezer mezi peřím.

4.3.7 Zvláštní programy

Pro konkrétní aplikace můžete použít jakýkoli z následujících programů.

• **Máchání**

Použijte k oddělenému máchání nebo škrobení.

• **Odstředování**

Můžete použít tuto funkci pro odstranění vody z oděvu a vypuštění vody z pračky. Před volbou tohoto programu zvolte požadovanou rychlost otáček a stiskněte tlačítko „Start/Pauza“. Nejdříve přístroj vyčerpá vodu uvnitř. Pak prádlo vyždímá při nastavených otáčkách a odčerpá vodu z prádla. Pokud si přejete jen odčerpat vodu bez vyždímání, zvolte program Odčerpat + ždímat a pak zvolte funkci Bez ždímnání pomocí tlačítka pro nastavení otáček ždímnání. Stiskněte tlačítko Start / Pauza.



INFORMACE

- Pro jemné prádlo používejte nižší otáčky.

4.3.8 Výběr teploty

Kdykoli zvolíte nový program, zobrazí se na ukazateli teploty teplota předpokládaná pro daný program.

Pro snížení teploty stiskněte znovu tlačítko nastavení teploty. Teplota bude postupně klesat. Když se zvolí praní za studena, kontrolka teploty se nerozsvítí.



INFORMACE

- Pokud program nedosáhne kroku pro ohřívání, můžete změnit teplotu bez přepínání stroje do režimu Pauzy.

4.3.9 Volba rychlosti ždímání

Kdykoli zvolíte nový program, zobrazí se na ukazateli rychlosti otáček doporučené otáčky ždímání pro zvolený program.

Rychlost otáček snížíte tlačítkem pro nastavení otáček ždímání. Rychlost otáček se postupně snižuje. Potom se na displeji, v závislosti na modelu produktu, zobrazí možnosti „Pozastavit máchání“ a „Žádné ždímání“. Pokud se zvolí „Bez ždímání“, kontrolka máchání se nezapne.

Podržet máchání

Pokud nechcete vyjmout prádlo okamžitě po skončení programu, můžete použít funkci podržet máchání a ponechat prádlo ve vodě po posledním máchání, abyste zabránili pomačkání vašich oděvů bez přítomnosti vody. Stisknete tlačítko Start/Pauza po tomto procesu, pokud chcete vypustit vodu bez ždímání prádla. Program se znovu obnoví a dokončí po vyčerpání vody.

Pokud chcete vyždímat prádlo, které zůstalo ve vodě, zvolte otáčky ždímání a stisknete tlačítko Start/Pauza. Program bude pokračovat. Voda se odčerpá, prádlo vyždímá a program skončí.



INFORMACE

- Pokud program nedosáhne kroku pro ždímání, můžete změnit otáčky bez přepínání stroje do režimu Pauzy.

4.3.10 Volba pomocné funkce

Před spuštěním programu zvolte požadované pomocné funkce. Můžete zvolit pomocné funkce, které jsou vhodné pro běžící program, aniž byste stiskli tlačítko Start/Pauza, když je zařízení v provozu. Za tímto účelem musí být zařízení v kroku před pomocnou funkcí, kterou chcete zvolit či zrušit. Pokud pomocnou funkci nelze zvolit nebo zrušit, kontrolka příslušné pomocné funkce třikrát blikne jako upozornění uživatele.



INFORMACE

- Pokud před spuštěním stroje zvolíte druhou pomocnou funkci, která je v rozporu s první funkcí, první zvolená funkce se zruší a aktivní zůstane druhá pomocná funkce.
- Pomocnou funkci neslučitelnou s programem nelze zvolit. (Viz „Tabulka programů a spotřeby“)
- Tlačítka pomocných funkcí se mohou lišit podle modelu stroje.

4.3.10.1 Pomocné funkce

• Předpírka

Předpírka se hodí pro silně ušpiněné prádlo. Bez předpírky šetříte energii, vodu, prací prostředek a čas.



INFORMACE

- Předpírka bez pracího prášku se doporučuje pro závěsy a záclony.

• Zrychlené praní

Když vyberete tuto funkci, délka trvání konkrétního programu se zkrátí o 50 %. Díky optimalizovaným krokům praní je zajištěna vysoká mechanická účinnost a optimální spotřeba vody, je dosaženo vysokého pracího výkonu i při kratší době praní.

• Extra máchání

Tato funkce umožňuje další proplachování kromě toho, které se provede po hlavním praní. Tím se sníží riziko kontaktu citlivé pokožky (dětí, alergici, atd.) se zbytky pracího prostředku na prádle.

4.3.10.2 Výběr funkce/programu stisknutím klávesy na 3 sekundy

• Čištění bubnu 3" 3"

Pro výběr programu stiskněte klávesu pomocné funkce 1 a podržte ji po dobu 3 sekund.

Používejte pravidelně (jednou za 1-2 měsíce), abyste vyčistili buben a zajistili tak požadovanou hygienu. Tento program používejte, když je pračka úplně prázdná. Chcete-li dosáhnout lepších výsledků, nasypte odstraňovač vodního do přihrádky č. „2“. Když program skončí, nechte dveře pračky pootevřené, aby pračka vyschla.



INFORMACE

- Toto není prací program. Jde o program údržby.
- Program nespouštějte, pokud je něco v pračce. Pokud tak učiníte, výrobek zjistí, že je naplněn a přeruší program.

• Dětská pojistka

Pomocí funkce Dětský zámek zabráníte dětem, aby si hrály se strojem. Tak můžete předejít změnám v aktuálním programu.



INFORMACE

- Pokud je knoflík pro výběr programu otočen, když je dětský zámek aktivní, na displeji se zobrazí „Con“. Dětský zámek neumožňuje provádět žádné změny v programech a zvolené teplotě, rychlosti a pomocných funkcích.
- I když zvolíte jiný program tlačítkem volby programu, zatímco je dětský zámek aktivní, předem zvolený program bude probíhat i nadále.

Spuštění dětského zámku:

2. Stiskněte a podržte tlačítko pomocné funkce po dobu 3 sekund. Na displeji se zobrazí „C03“, „C02“, „C01“, pokud jsou tlačítka stisknuta po dobu 3 sekund. Poté, estliže kontrolky tlačítka pomocné funkce 2 blikají, se na displeji objeví „Con“, což znamená, že je aktivovaný dětský zámek. Pokud stisknete jakékoli tlačítko nebo otočíte knoflíkem pro výběr programu, když je dětský zámek aktivní, na displeji se zobrazí to samé.

Vypnutí dětského zámku:

Zatímco je program spuštěný, stiskněte klávesu pomocné funkce 2 a podržte ji po dobu 3 sekund. Na displeji se zobrazí „C03“, „C02“, „C01“, pokud jsou tlačítka stisknuta po dobu 3 sekund. Poté, jestliže kontrolky tlačítka pomocné funkce 2 blikají, se na displeji objeví „COF“, což znamená, že je deaktivovaný dětský zámek.



INFORMACE

- Kromě výše uvedeného způsobu můžete vypnout dětský zámek tak, že přepnete tlačítko volby programu do polohy Zapnout/Vypnout, když neběží žádný program, a zvolte jiný program.
- Dětský zámek není deaktivovaný po výpadku elektrické energie nebo pokud je přístroj odpojený ze zásuvky.

4.3.11 Odložený start

Pomocí funkce odloženého startu je možné odložit spuštění programu až o 19 hodin. Čas odloženého startu může být navyšován po 1 hodině.



INFORMACE

- Když nastavujete odložený čas, nepoužívejte tekutý prací prášek! Hrozí riziko pošpinění oděvů.

1. Otevřete vkladací dveře, vložte prádlo, čisticí prostředek, atd.
2. Vyberte prací program, teplotu, rychlost ždímání a je-li třeba i doplňující funkce.
3. Zvolte požadovaný čas stiskem tlačítka pro odložený start.
4. Stiskněte tlačítko Start / Pauza. Čas odloženého startu, který jste nastavili, je zobrazen. Spustí se odpočítávání odloženého startu. Symbol „_“ vedle času odloženého startu se na displeji pohybuje nahoru a dolů.



INFORMACE

- Během odpočítávání lze vložit další prádlo.

5. Na konci odpočítávání se zobrazí trvání zvoleného programu. „_“ zmizí a spustí se zvolený program.

Změna doby pro odložený start

Pokud chcete změnit čas během odpočítávání:

1. Stiskněte tlačítko Odložený start. Čas se prodlouží o hodinu každým stisknutím tlačítka.
2. Pokud chcete zkrátit čas odloženého startu, opakovaně stiskávejte tlačítko Odložený start, dokud se na displeji nezobrazí požadovaný čas odloženého startu.

Zrušení funkce odloženého startu

Pokud chcete stornovat odpočítávání zpožděného spuštění a spustit program okamžitě:

1. Nastavte dobu odloženého startu na nulu nebo otočte knoflík pro výběr programu na jakýkoli program. Tím se zruší funkce odloženého startu. Trvale bliká kontrolka Konec/Storno.
2. Pak zvolte program, který chcete spustit.
3. Stiskněte tlačítko Start/Pauza, program se spustí.

4.3.12 Spuštění programu

1. Stiskněte tlačítko Start/Pauza, program se spustí.
2. Po spuštění programu se rozsvítí kontrolka pro sledování programu.



INFORMACE

- Pokud se nespustí žádný program nebo nestisknete žádné tlačítko do 1 minuty během procesu volby programu, zařízení se přepne do režimu pauzy a sníží se hladina osvětlení, teploty, rychlosti a ukazatele dveří. Další kontrolky a světla zhasnou. Jakmile otočíte tlačítko volby programu nebo stisknete jakékoli tlačítko, kontrolky a ukazatele se znovu rozsvítí.

4.3.13 Postup programu

Postup spuštěného programu můžete sledovat z ukazatele sledování programu. Na začátku každého programového kroku se rozsvítí příslušná kontrolka a světlo dokončeného kroku zhasne.

Můžete změnit pomocné funkce, rychlost a teplotu bez zastavování programu, zatímco je program v chodu. Za tímto účelem musí proběhnout plánovaná změna v kroku po probíhajícím programovém kroku. Pokud změna není kompatibilní, příslušné kontrolky třikrát bliknou.



INFORMACE

- Pokud zařízení neprojde do kroku ždímání, může být aktivní funkce pozastavení máchání nebo se může aktivovat systém automatické detekce nevyváženosti nákladu z důvodu nerovnoměrného rozmístění prádla v pračce.

4.3.14 Zámek vkládacích dveří

U pračky je k dispozici uzamykací systém, který brání otevření plnicích dvířek v případě, že je uvnitř vysoká hladina vody.

Kontrolka dvířek začne blikat, pokud stroj přepnete do režimu Pauzy. Stroj zkontroluje hladinu vody uvnitř. Pokud je hladina vhodná, svítí kontrolka dveří vytvrdle 1-2 minuty a vkládací dvířka je možno otevřít.

Pokud je hladina nevhodná, kontrolka dveří zhasne a vkládací dveře nelze otevřít. Pokud musíte otevřít vkládací dveře, zatímco je zhasnutá kontrolka, musíte zrušit aktuální program. Viz „Stornování programu“

4.3.15 Změna volby po spuštění programu

Přepnutí pračky do režimu pauzy

Stiskem tlačítka „Start/Pauza“ přepnete stroj do režimu pauzu, zatímco je program spuštěný. Kontrolka kroku, v němž se zařízení právě nachází, začne blikat na ukazateli programů, což znamená, že stroj byl přepnut do režimu pauzy.

Když je možné otevřít dveře, kontrolka Dveře se také rozsvítí kromě kontrolky kroku programu.

Změna pomocné funkce, rychlosti otáček a teploty

Podle toho, jaký krok program dosáhl, můžete zrušit nebo vybrat pomocné funkce; viz "Volba pomocných funkcí". Viz "Volba pomocné funkce".

Rovněž můžete změnit nastavení rychlosti a teploty. Viz, "Výběr rychlosti" a "Výběr teploty".



INFORMACE

- Pokud není povolena žádná změna, příslušná kontrolka 3 krát zabliká.

Přidávání nebo vyndávání prádla

1. Stiskněte tlačítko „Start/Pauza“ pro přepnutí pračky do režimu Pozastavení. Kontrolka sledování programu, z něhož bylo zařízení přepnuto do režimu pauzy, bude blikat.
2. Počkejte, až bude možné otevřít dveře.
3. Otevřete dveře a přidejte nebo vyndejte prádlo.
4. Zavřete dveře.
5. Proveďte změny pomocných funkcí, teploty a nastavení otáček podle potřeby.
6. Stiskněte tlačítko „Start/Pauza“, pračka se spustí.

4.3.16 Zrušení programu

Chcete-li stornovat program, otočte tlačítko volby programu pro volbu jiného programu. Předchozí program se stornuje. Kontrolka Konec/Storno bude trvale svítit na znamení zrušení programu.

Vaše pračka ukončí program, když otočíte tlačítko volby programu; nedojde však k odčerpání vody uvnitř. Když zvolíte a spustíte nový program, nově zvolený program se spustí podle toho, v jakém kroku byl předchozí program zrušen. Může například nabrat více vody nebo pokračovat v praní s vodou uvnitř.



INFORMACE

- Podle toho, v jakém kroku byl program zrušen, můžete znovu vložit prací prášek a aviváž pro program, který jste zvolili nově.

4.3.17 Konec programu

Na displeji se zobrazí „Konec“ na konci programu.

1. Počkejte, dokud nebude světlo dvířek pračky stabilně svítit.
2. Stiskněte tlačítko Zap/Vyp, abyste přístroj vypnuli.
3. Vyměňte prádlo a zavřete dvířka pračky. Vaše pračka je připravena pro další prací cyklus.

4.3.18 Funkce vaší pračky

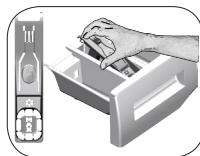
"Pohotovostní režim".

Po zapnutí vaší pračky pomocí tlačítka Zap./Vyp., není-li spuštěn žádný program nebo není-li proveden žádný jiný postup nebo není-li provedena žádná akce zhruba do 2 minut od ukončení vybraného programu, vaše pračka se automaticky přepne do úsporného režimu. Jas kontrolky se sníží. Má-li váš produkt displej, na kterém se zobrazí délka trvání programu, tento displej se vypne. Pokud otočíte kolečkem Volba programu nebo stisknete libovolné tlačítko, kontrolky se přepnou do předchozího stavu. Výběry provedené při ukončení účinnosti energie se mohou změnit. Před spuštěním programu zkontrolujte správnost svých výběrů. V případě potřeby proveďte nastavení znovu. Toto není chyba.

4.4 Údržba a čištění

Životnost výrobku se prodlouží a časté problémy se ani nevyskytnou, pokud provádíte pravidelné čištění.

4.4.1 Čištění přihrádky na prací prášek



Přihrádku na prací prostředek čistěte v pravidelných intervalech (každé 4-5 pracích cyklů), jak je zobrazeno níže, abyste zabránili nahromadění práškového pracího prostředku včas.

Zvedněte zadní část sifonu a vyjměte jej podle obrázku.

Pokud se v prostoru pro aviváž začne hromadit více než normální množství směsice vody a aviváže, je nutné sifon vyčistit.

- 1 Stiskněte tečkované místo na sifonu v prostoru pro aviváž a tahejte k sobě, dokud přihrádku nevsunete z pračky.
- 2 Umyjte přihrádku a sifon dostatečným množstvím vlažné vody v umyvadle. Abyste předešli tomu, že zbytky prášku přijdou do kontaktu s vaší pokožkou, vyčistěte kartáčkem.
- 3 Vložte přihrádku zpět na místo po vyčistění, zkontrolujte, zda správně sedí.

4.4.2 Čištění vkladacích dvířek a bubnu

V případě produktů s programem čištění bubnu si přečtěte Návod k obsluze – Programy.



INFORMACE

- Proces čištění bubnu opakujte každé 2 měsíce.
- Použijte prací prostředek/přípravek proti vodnímu kameni vhodný pro pračky.



Po každém prání zkontrolujte, zda v bubnu nezůstaly žádné cizí látky.

Pokud se zablokují otvory ve spodní části uvedené na obrázku, odstraňte jejich zablokování párátkem.



INFORMACE

- Cizí kovové předměty způsobí skvrny od rzi na bubnu. Skvrny na povrchu bubnu odstraňte čistidly na nerezovou ocel.



VAROVÁNÍ

- Nikdy nepoužívejte ocelovou vlnu nebo drátěnku. Mohla by poškodit smaltované, chromované a plastové povrchy.

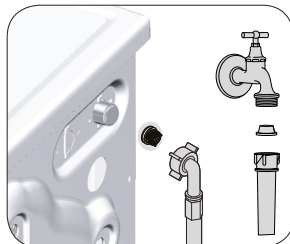
4.4.3 Čištění trupu a ovládacího panelu

Trup pračky umývejte mýdlovým roztokem nebo nekorozivním jemným gelovým čistidlem a usušte měkkým hadříkem.

Ovládací panel čistěte jen měkkým a navlhčeným hadříkem.

4.4.4 Čištění vstupního filtru vody

Na konci každého vstupního ventilu na zadní straně stroje je filtr stejně jako na konci každé přívodní hadice v místě připojení ke kohoutku. Tyto filtry brání vstupu cizích předmětů a nečistoty z vody do pračky. Filtry je nutné vyčistit, jelikož se špiní.



1. Zavřete kohoutky.
2. Sejměte matice hadic pro přívod vody pro přístup k filtrům na vstupních vodovodních ventilech.

Vyčistěte je vhodným kartáčem. Jsou-li filtry příliš špinavé, vyjměte je kleštěmi a nahradte novými.

3. Vyjměte filtry na plochém konci přívodních hadic společně s těsněním a vyčistěte je důkladně pod tekoucí vodou.
4. Vraťte těsnění a filtry opatrně zpět na místa a utáhněte matice hadic rukou.

4.4.5 Odčerpání zbytkové vody a čištění filtru čerpadla

Filtrační systém vaší pračky brání tomu, aby lopatky čerpadla při odčerpávání vody zablokovaly předměty jako knoflíky, mince a části látky. Voda se pak odčerpá bez problémů a životnost čerpadla se prodlouží.

Pokud vaše pračka neodčerpává vodu, může být ucpaný filtr čerpadla. Filtr je nutno čistit při zanesení nebo každé 3 měsíce. Před čištěním filtru čerpadla je nutné odčerpat vodu.

Navíc, před přepravou stroje (např. při stěhování) nebo v případě zamrznutí vody může být nutné vyčerpat veškerou vodu.



UPOZORNĚNÍ!

- Cizí předměty, které zůstanou ve filtru čerpadla, mohou poškodit váš přístroj nebo způsobit potíže s hlučností.
- Pokud produkt nepoužíváte, zavřete kohoutek, odpojte napájení a vypusťte vodu.
- Po každém použití vypněte kohoutek přívodu vody.

Pro vyčištění špinavého filtru a odčerpání vody:

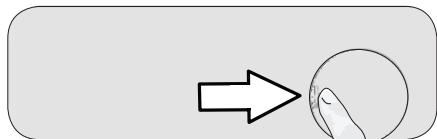
1 Odpojte pračku ze sítě.



UPOZORNĚNÍ!

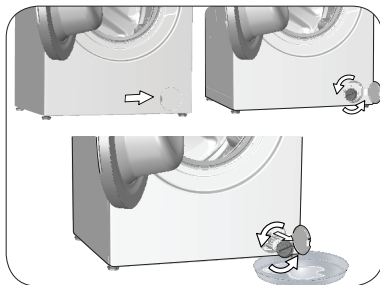
- Teplota vody v pračce může vystoupat až na 90 °C. Aby nedošlo k popálení, filtr čistěte až poté, co voda v pračce zchladne.

2. Otevřete kryt filtru.



3 Při vypuštění vody se řiďte níže uvedenými postupy.

Pračka nemá nouzovou hadici pro vypouštění vody:



- a. Byste dostali vodu z filtru, umístěte před něj velkou nádobu.
 - b. Otočte a uvolněte filtr čerpadla tak, aby začala voda vytékat (proti směru hodinových ručiček). Vytékající vodu zachyťte do nádoby, kterou jste umístili před filtr. Rozlitou vodu vytřete hadříkem.
 - c. Když v přístroji nezbývá žádná voda, vyjměte filtr ven tak, že jím budete otáčet.
4. Vyčistěte zbytky uvnitř filtru i látky kolem turbíny, pokud tam nějaké jsou.
 5. Vyměňte filtr.
 6. Pokud se víčko filtru skládá ze dvou kusů, zavřete víčko filtru stiskem výčnělku. Pokud je z jednoho kusu, nejprve umístěte výčnělky do dolní části a poté zatlačte na horní část, abyste je uzavřeli.

5 Odstraňování problémů

Program se po zavření dveří nespustí.

- Nebylo stisknuto tlačítko Start / Pauza / Zrušit. >>> *Stiskněte tlačítko Start / Pauza / Zrušit.
- V případě nadměrného zatížení může být obtížné zavřít vkládací dveře. >>> Snižte množství prádla a ujistěte se, že jsou vkládací dveře dobře zavřené.

Program nelze spustit ani zvolit.

- Pračka se přepne do režimu vlastní obrany vlivem závady na přívodu (například napětí, tlak vody, atd.). >>> Chcete-li stornovat program, otočte tlačítko volby programu pro volbu jiného programu. Předchozí program se stornuje (viz „Zrušení programu“).

Voda v pračce.

- Z důvodu procesů kontroly jakosti během výroby mohlo v produktu zůstat malé množství vody. >>> Toto není chyba; voda není pro spotřebič škodlivá.

Po spuštění programu, nebo pokud se nenapouští voda, se pračka přepne do pohotovostního režimu.

- Kohoutek je vypnutý. >>> Zapněte kohoutky.
- Hadice pro přívod vody je nalomená. >>> Hadici narovnejte.
- Filtr na přívodu vody je ucpaný. >>> Filtr vyčistěte.
- Vkládací dvířka nemohou být otevřena. >>> Dveře zavřete.
- Důvodem může být nesprávné připojení nebo zavřený přívod vody. (V takovém případě bude blikat LED dioda praní nebo máchání). >>> Zkontrolujte přívod vody. Není-li pračka k přívodu vody připojena, připojte ji. Následně stiskněte tlačítko Start/Pauza a pračka se přepne z pohotovostního režimu do provozního režimu.

Spotřebič nevypouští vodu.

- Odtoková hadice může být ucpaná nebo ohnutá. >>> Hadici vyčistěte nebo narovnejte.
- Filtr čerpadla je ucpaný. >>> Filtr čerpadla vyčistěte.

Spotřebič vibruje nebo je hlučný.

- Spotřebič je nevyrovnaný. >>> Spotřebič vyrovnejte nastavením nožek.
- Do filtru čerpadla pronikl tvrdý předmět. >>> Filtr čerpadla vyčistěte.
- Neodstranili jste bezpečnostní šrouby pro přepravu. >>> Odstraňte přepravní bezpečnostní šrouby.
- V pračce je příliš málo prádla. >>> Do pračky přidejte víc prádla.
- Zařízení může být přeplněno prádlem. >>> Vjměte část prádla ze spotřebiče a rozložte prádlo rukou tak, abyste je rovnoměrně rozprostřeli.
- Stroj se možná opírá o tvrdý předmět. >>> Zkontrolujte, zda se zařízení o nic neopírá.

Ve spodní části pračky dochází k unikání vody.

- Odtoková hadice může být ucpaná nebo ohnutá. >>> Hadici vyčistěte nebo narovnejte.
- Filtr čerpadla je ucpaný. >>> Filtr čerpadla vyčistěte.

Spotřebič se zastavil krátce po spuštění programu.

- Spotřebič se zastavil z důvodu nízkého napětí. >>> Jakmile se napětí vrátí na normální úroveň, spotřebič se znovu spustí.

Spotřebič přímo vypouští napouštěnou vodu.

- Odtoková hadice není ve vhodné výšce. >>> Odtokovou hadici zapojte tak, jak je popsáno v návodu k použití.

Během praní není ve spotřebiči vidět žádná voda.

- Hladina vody není zvnějšku spotřebiče vidět. >>> Toto není chyba.

Dveře nejde otevřít.

- S ohledem na hladinu vody v produktu se aktivoval zámek dveří. >>> Vodu vypustěte spuštěním programu Čerpat nebo Ždímat.
- Spotřebič ohřívá vodu nebo je ve fázi máchání. >>> Počkejte než se program ukončí.
- Aktivovaný dětský zámek. Zámek dveří se deaktivuje několik minut po ukončení programu. >>> Na deaktivaci zámku dveří počkejte několik minut.
- Vkládací dveře mohou být zaseknuté z důvodu tlaku, který na ně působí. >>> Uchopte rukojeť a zatáhněte za vkládací dveře a zatlačte je, abyste je uvolnili a otevřeli.

Praní trvá déle než je uvedeno v návodu.(*)

- Tlak vody je nízký. >>> Spotřebič čeká dokud nenabere dostatečné množství vody, abychom předešli špatné kvalitě vody z důvodu sníženého množství vody. Proto se délka doby praní prodlouží.
- Napětí může být nízké. >>> Je-li napětí nízké, doba praní se prodlouží, aby se předešlo špatným výsledkům praní.
- Teplota vody na vstupu je nízká. >>> Nutný čas k zahřátí vody se ve studených obdobích prodlouží. Dobra praní se může prodloužit také, aby se předešlo špatným výsledkům praní.
- Počet máchání a/nebo množství vody na máchání se mohlo zvýšit. >>> Spotřebič zvýší množství vody k oplachování, je-li třeba a v případě potřeby přidá další krok máchání.
- Mohla se vytvořit nadměrná pěna a mohl se aktivovat systém automatické absorpce pěny následkem použití příliš velkého množství pracího prostředku. >>> Použijte doporučené množství pracího prostředku.

Časovač programu neprovádí odpočítávání. (U modelů s displejem) (*)

- Časovač se mohl zastavit během napouštění vody. >>> Ukazatel časovače nebude odpočítávat, dokud stroj nenabere dostatečné množství vody. Pračka vyčkává na dostatečné množství vody, aby se předešlo nesprávným výsledkům praní vlivem nedostatečného množství vody. Ukazatel časovače pak obnoví odpočítávání.
- Časovač se mohl zastavit během ohřívání. >>> Ukazatel časovače neprovede odpočítávání, dokud stroj nedosáhne zvolené teploty.
- Časovač se mohl zastavit během ždímní. >>> Systém automatické detekce nevyváženého nákladu se mohl spustit z důvodu nerovnoměrného rozložení prádla v bubnu.

Časovač programu neprovádí odpočítávání. (*)

- V pračce může být nevyvážená náplň. >>> Systém automatické detekce nevyváženého nákladu se mohl spustit z důvodu nerovnoměrného rozložení prádla v bubnu.

Spotřebič nepřepne na ždímání. (*)

- V pračce může být nevyvážená náplň. >>> Systém automatické detekce nevyváženého nákladu se mohl spustit z důvodu nerovnoměrného rozložení prádla v bubnu.
- Spotřebič nezačne ždímat, není-li voda zcela odčerpána. >>> Zkontrolujte filtr a odtokovou hadici.
- Mohla se vytvořit nadměrná pěna a mohl se aktivovat systém automatické absorpce pěny následkem použití příliš velkého množství pracího prostředku. >>> Použijte doporučené množství pracího prostředku.

Prací výkon je špatný: Prádlo zešedne. ()**

- Dlouho bylo používáno nedostatečné množství čistícího prášku. >>> Použijte doporučené množství pracího prostředku vhodného pro tvrdost vody a prádlo.
- Dlouho se pralo při nízkých teplotách. >>> Zvolte správnou teplotu pro typ praného prádla.
- Bylo použito nedostatečné množství pracího prostředku při tvrdé vodě. >>> Použití nedostatečného množství pracího prostředku v případě tvrdé vody způsobuje zachycení nečistot na oblečení a díky tomu oblečení v průběhu času zešedne. Jakmile k zešednutí dojde, těžko se odstraňuje. Použijte doporučené množství pracího prostředku vhodného pro tvrdost vody a prádlo.
- Použili jste příliš mnoho pracího prostředku. >>> Použijte doporučené množství pracího prostředku vhodného pro tvrdost vody a prádlo.

Prací výkon je špatný: Nečistoty zůstávají nebo prádlo není vybělené. ()**

- Bylo použito nedostatečné množství pracího prostředku. >>> Použijte doporučené množství pracího prostředku vhodného pro tvrdost vody a prádlo.
- Bylo vloženo nadměrné množství prádla. >>> Pračku nepřepněte. Naplňte množstvím doporučeným v tabulce "Program a spotřeba".
- Byl zvolen špatný program a teplota. >>> Pro prádlo které chcete vyprat, vyberte správnou teplotu.
- Byl použit špatný typ pracího prostředku. >>> Použijte originální prací prostředek vhodný pro spotřebič.
- Použili jste příliš mnoho pracího prostředku. >>> Prací prostředek vložte do správného oddílu. Nesměšujte bělidlo a prací prostředek.

Prací výkon je špatný: Na prádle zůstávají olejové skvrny. ()**

- Neprovádí se pravidelné čištění bubny. >>> Buben pravidelně čistěte. Viz 4.4.2.

Prací výkon je špatný. Oblečení nepříjemně zapáchá. ()**

- V bubnu se v důsledku dlouhodobého praní při nízkých teplotách a/nebo krátkých programech utváří vrstvy bakterií a zápachu. >>> Po každém praní zásuvku na prací prostředek vysuňte a dveře spotřebiče nechte pootevřené. Tak nemůže dojít ke vzniku vlhkého prostředí vhodného pro hromadění bakterií.

Barva oblečení vybledla. ()**

- Bylo vloženo nadměrné množství prádla. >>> Pračku nepřepněte.
- Používaný prací prostředek je vlhký. >>> Prací prostředky uchovávejte v prostředí bez vlhkosti a nevystavujte je nadměrným teplotám.
- Je zvolena vyšší teplota. >>> Vyberte správný program a teplotu v souladu s typem oblečení a úrovní znečištění.

Nedochází k dobrému proplachování.

- Množství, značka a podmínky skladování pracího prostředku nebyly vhodné. >>> Použijte prací prostředek vhodný pro pračku a vaše prádlo. Prací prostředky uchovávejte v prostředí bez vlhkosti a nevystavujte je nadměrným teplotám.
- Prací prostředek je založený ve špatném oddíle. >>> Je-li prací prostředek vložen do oddílu předpírky, i když cyklus předpírky není vybrán, spotřebič může tento prací prostředek během proplachování použít. Prací prostředek vložte do správného oddílu.
- Filtr čerpadla je ucpaný. >>> Filtr zkontrolujte.
- Odtoková hadice je ohnutá. >>> Odtokovou hadici zkontrolujte.

Prádlo je po prání naškrobené. ()**

- Bylo použito nedostatečné množství pracího prostředku. >>> Použití nedostatečného množství pracího prostředku může způsobit, že bude prádlo občas naškrobené. Použijte vhodné množství prášku v souladu s tvrdostí vody.
- Prací prostředek je založený ve špatném oddíle. >>> Je-li prací prostředek vložen do oddílu předpírky, i když cyklus předpírky není vybrán, spotřebič může tento prací prostředek během proplachování použít. Prací prostředek vložte do správného oddílu.
- Prací prostředek se smíchal s aviváží. >>> Aviváž a prací prostředek nemíchejte dohromady. Zásobník opláchněte horkou vodou.

Prádlo nevoní jako aviváž. ()**

- Prací prostředek je založený ve špatném oddíle. >>> Je-li prací prostředek vložen do oddílu předpírky, i když cyklus předpírky není vybrán, spotřebič může tento prací prostředek během proplachování použít. Zásobník opláchněte horkou vodou. Prací prostředek vložte do správného oddílu.
- Prací prostředek se smíchal s aviváží. >>> Aviváž a prací prostředek nemíchejte dohromady. Zásobník opláchněte horkou vodou.

Zbytky pracího prostředku v zásobníku na prací prášek. (**)

- Prací prostředek byl dán do vlhkého zásobníku. >>> Před použitím nechte zásobník na prací prostředek vyschnout.
- Prací prostředek zvlhnu. >>> Prací prostředky uchovávejte v prostředí bez vlhkosti a nevystavujte je nadměrným teplotám.
- Tlak vody je nízký. >>> Zkontrolujte tlak vody.
- Prací prostředek v hlavním zásobníku zvlhnu během předprky. Otvory v zásobníku jsou zablokované. >>> Otvory zkontrolujte a jsou-li ucpané, vyčistěte je.
- Došlo k problému s ventily zásobníku. >>> Kontaktujte zástupce autorizovaného servisu.
- Prací prostředek se smíchal s aviváží. >>> Aviváž a prací prostředek nemíchejte dohromady. Zásobník opláchněte horkou vodou.
- Neprovádí se pravidelné čištění bubnu. >>> Buben pravidelně čistěte. Viz 4.4.2.

Ve spotřebiči se tvoří příliš mnoho pěny. (**)

- V pračce se používají nevhodné prací prostředky. >>> Používejte prací prostředky vhodné pro pračku.
- Bylo použito nadměrné množství čistícího prostředku. >>> Použijte doporučené množství pracího prostředku vhodného pro prádlo.
- Prací prostředek byl skladován v nevhodných podmínkách. >>> Prací prostředek skladujte na uzavřeném a suchém místě. Neskladujte na nadměrně horkých místech.
- Některé směsi tkanin, např. tylu mohou tvořit velké množství pěny z důvodu jejich struktury. >>> V případě takových tkanin použijte menší množství pracího prostředku.
- Prací prostředek je založený ve špatném oddíle. >>> Prací prostředek dejte do správného oddílu.
- Aviváž byla přidána brzy. >>> Mohlo dojít k problému s ventily nebo s zásuvkou na prací prostředek. Kontaktujte zástupce autorizovaného servisu.

Z přihrádky na prací prostředek vytéká pěna.

- Použili jste příliš mnoho pracího prostředku. >>> Namíchejte 1 lžičku aviváže a 1/2 litru vody a nalijte ji do zásuvky na hlavní praní v zásobníku na prací prostředek. >>> Dejte prací prostředek do přístroje vhodný pro programy a maximální náplně uvedené v tabulce „Program a spotřeba“. Pokud používáte přídatné chemikálie (odstraňovače skvrn, bělidla atd.), snižte množství pracího prostředku.

Na konci programu zůstává prádlo vlhké (*)

- Mohla se vytvořit nadměrná pěna a mohl se aktivovat systém automatické absorpce pěny následkem použití příliš velkého množství pracího prostředku. >>> Použijte doporučené množství pracího prostředku.
- (*) Není-li prádlo v bubnu rovnoměrně rozloženo, přístroj se na ždímání nepřepne, brání tak poškození spotřebiče a jeho okolí. Prádlo znovu rozložte a opakujte ždímání.
- (**) Neprovádí se pravidelné čištění bubnu. Buben pravidelně čistěte. Viz 4.4.2

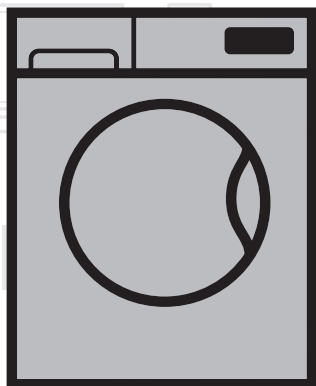


UPOZORNĚNÍ!

- Pokud problém neodstraníte, ačkoli jste použili pokyny v tomto oddíle, kontaktujte prodejce nebo zástupce autorizovaného servisu. Nikdy se nesnažte opravit nefunkční výrobek sami.

Automatická pračka

Používateľská príručka



WUE 6512 CS X0

SK

číslo dokumentu= 1911860054_SK/ 17-05-19.(9:17)

beko

1 Všeobecné bezpečnostné pokyny

Táto časť obsahuje bezpečnostné pokyny, ktoré pomáhajú predchádzať zraneniam a škodám na majetku. V prípade nedodržania týchto pokynov všetky záruky strácajú platnosť.

1.1 Životnosť a materiálová bezpečnosť



UPOZORNENIE!

- Výrobok nikdy nekladte na podlahu zakrytú kobercom. Elektrické diely sa prehrajú vzhľadom na nedostatočnú cirkuláciu vzduchu spod zariadenia. Môže to spôsobiť problémy s vaším výrobkom.
- Ak sa produkt nepoužíva, odpojte ho.
- Montáž a opravy vždy prenechajte autorizovanému servisnému technikovi. Výrobca nezodpovedá za škody vzniknuté činnosťami, ktoré vykonávajú neoprávnené osoby.
- Prívod vody a vypúšťacie hadice musia byť bezpečne upevnené a musia zostať nepoškodené. V opačnom prípade môže dôjsť k úniku vody.

- Kým sa vo vnútri produktu stále nachádza voda, nikdy neotvárajte vkladacie dvierka ani neodstraňujte filter. Inak hrozí riziko zaplavenia a zranenia spôsobeného horúcou vodou.
- Uzamknuté vstupné dvierka neotvárajte násilu. Dvierka je možné otvoriť niekoľko minút po skončení cyklu prania. V prípade, že budete na vstupné dvierka vyvíjať silu, dvierka a uzamykací mechanizmus sa môžu poškodiť.
- Používajte iba saponáty, zmäkčovače a prísady, ktoré sú vhodné pre automatické práčky.
- Postupujte podľa pokynov uvedených na štítku textílií a obaloch saponátu.

1.2 Bezpečnosť horúceho povrchu



UPOZORNENIE!

- Pri umývaní riadu vysokými teplotami sa sklo vkladacích dvierok zahreje na vysokú teplotu. Vzhľadom na túto skutočnosť počas umývania držte deti v bezpečnej vzdialenosti od vkladacích dvierok produktu, aby sa ich nemohli dotknúť.



1.3 Bezpečnosť detí



UPOZORNENIE!

- Tento produkt môžu používať deti staršie ako 8 rokov a osoby so zníženými fyzickými, vnemovými alebo mentálnymi schopnosťami, prípadne s nedostatkom potrebných skúseností, pokiaľ sú pod dohľadom inej osoby alebo boli zaškolené do bezpečného používania produktu a oboznámené so sprievodnými rizikami. Deti sa s výrobkom nesmú hrať. Deti nesmú nikdy vykonávať čistenie a údržbové práce, pokiaľ nie sú pod dohľadom dospelého. Uchovajte mimo dosahu detí mladších ako 3 roky, pokiaľ nie sú pod nepretržitým dohľadom.



UPOZORNENIE!

- Baliace materiály môžu byť pre deti nebezpečné. Obalové materiály uchovávajte na bezpečnom mieste, mimo dosahu detí.
- Elektrické produkty sú nebezpečné pre deti. Pokiaľ je výrobok v chode, udržiavajte deti mimo spotrebiča. Nedovoľte im hrať sa s výrobkom. Aby ste deťom zabránili v manipulácii s produktom, použite detskú poistku.



UPOZORNENIE!

- Nezabudnite zatvoriť vstupné dvierka, keď opúšťate miestnosť, v ktorej sa produkt nachádza.
- Všetky saponáty a prísady skladujte na bezpečnom mieste mimo dosahu detí tak, že zatvoríte kryt nádoby na saponát alebo utesníte obal saponátu.

1.4 Elektrická bezpečnosť



NEBEZPEČENSTVO!

- Ak má výrobok poruchu, nemali by ste ho používať, kým ho neopraví autorizovaný servisný technik. Riziko zásahu elektrickým prúdom!
- Tento výrobok je navrhnutý tak, aby pokračoval v prevádzke po obnovení napájania v prípade výpadku elektriny. Ak chcete zrušiť tento program, pozrite si časť „Zrušenie programu“.



NEBEZPEČENSTVO!

- Výrobok pripojte k uzemnenej zásuvke chránenej 16 A poistkou. Nezanedbajte to, aby uzemnenie vykonal kompetentný elektrikár. Naša spoločnosť nenesie žiadnu zodpovednosť za škody, ktoré vzniknú v dôsledku používania výrobku bez uzemnenia vykonaného v súlade s miestnymi predpismi.



NEBEZPEČENSTVO!

- Výrobok nikdy neumývajte tak, že budete naň alebo doňho rozprašovať vodu! Riziko zásahu elektrickým prúdom!
- Nikdy sa nedotýkajte zástrčky napájacieho kábla mokrými rukami! Pri odpájaní zariadenia neťahajte za kábel; vždy jednou rukou pridržte zásuvku a ťahaním druhou rukou z nej vytiahnite zástrčku.
- Počas inštalácie, údržby, čistenia a opráv musí byť produkt odpojený.



NEBEZPEČENSTVO!

- Ak je sieťový kábel poškodený, musí byť vymenený výrobcom, servisným strediskom alebo podobne kvalifikovanou osobou (najlepšie elektrikárom) alebo osobou, ktorú určil dovozca, aby sa predišlo možným rizikám.

2. Dôležité pokyny ohľadom ochrany životného prostredia

2,1 Dodržanie WEEE smernice



Tento produkt je v súlade so Smernicou EÚ WEEE (2012/19/EÚ). Tento produkt je nositeľom klasifikačného symbolu pre odpadové elektrické a elektronické vybavenie (WEEE).

Tento produkt bol vyrobený z vysoko kvalitných súčiastok a materiálov, ktoré sa dajú opätovne použiť a sú vhodné na recykláciu. Výrobok po skončení jeho životnosti nelikvidujte spoločne s bežným komunálnym a iným odpadom. Zaneste ho do zberného miesta na recykláciu elektrických a elektronických zariadení. Obráťte sa na miestne úrady, ak potrebujete zistiť, kde sa nachádza najbližšie zberné miesto.

Súlad so smernicou RoHS:

Produkt, ktorý ste zakúpili, je v súlade so Smernicou EÚ RoHS (2011/65/EÚ). Neobsahuje škodlivé ani zakázané materiály špecifikované v uvedenej Smernici.

2,2 Informácie o obaloch

Obalové materiály výrobku sú vyrobené z recyklovateľných materiálov v súlade s našimi Národnými predpismi na ochranu životného prostredia. Obalové materiály nelikvidujte spoločne s komunálnym alebo iným odpadom. Odovzdajte ich na zberné miesta stanovené miestnymi úradmi.

3. Určené použitie

- Tento výrobok bol navrhnutý pre domáce použitie. Nie je vhodný na komerčné účely a nesmiete ho používať na účely, na ktoré nie je určený.
- Výrobok je možné použiť len na pranie a pláchanie bielizne, ktorá je adekvátne označená.
- Výrobca nenesie žiadnu zodpovednosť za nesprávne používanie alebo prepravu.
- Prevádzková životnosť vášho produktu je 10 rokov. Počas tohto obdobia budú dostupné originálne náhradné diely pre správnu prevádzku spotrebiča.

4 Technical specifications

V súlade s delegovaným nariadením Komisie (EÚ) č.1061/2010	
Meno dodávateľa alebo značka	Beko
Názov modelu	WUE 6512 CS X0
Menovitá kapacita (kg)	6
Trieda energetickej efektívnosti/rozsah od A+++ (najvyššia efektívnosť) do D (najnižšia efektívnosť)	A+++ 152
Ročná spotreba energie (kWh) ⁽¹⁾	0,730
Energetická spotreba s programom bavlna štandard 60°C pri plnom zaťažení (kWh)	0,623
Energetická spotreba s programom bavlna štandard 60°C pri čiastočnom zaťažení (kWh)	0,620
Energetická spotreba s programom bavlna štandard 40 °C pri čiastočnom zaťažení (kWh)	0,250
Spotreba energie vo "vypnutom režime" (W)	1,000
Spotreba energie v "režime ponechania v zapnutom stave" (W)	8799
Ročná spotreba vody (l) ⁽²⁾	C
Energetická trieda žmýkačky/rozsah od A (najvyššia efektívnosť) do G (najnižšia efektívnosť)	1000
Maximálna rýchlosť odstredovania (ot/m)	62
Množstvo zostávajúcej vlhkosti (%)	
Program bavlna štandard ⁽³⁾	Bavlna Eco 60°C a 40°C
Trvanie programu bavlna štandard 60 °C pri plnom zaťažení (min)	240
Trvanie programu bavlna štandard 60 °C pri čiastočnom zaťažení (min)	190
Trvanie programu bavlna štandard 40 °C pri čiastočnom zaťažení (min)	190
Trvanie v režime ponechania v zapnutom stave (min)	N/A
Vzduchovo-akustické hlukové emisie pranie/žmýkanie (dB)	63/75
Zabudovaný	Non
Výška (cm)	84
Šírka (cm)	60
Hĺbka (cm)	44
Hmotnosť netto (±4 kg.)	55
Jednoduchý prívod vody/dvojitý prívod vody	• / -
• Dostupné	
Zdroj napájania (V/Hz)	230 V / 50Hz
Celkový prúd (A)	10
Celkový výkon (W)	1550
Hlavný kód modelu	9213
⁽¹⁾ Spotreba energie na základe 20 štandardných cyklov pre pranie bavlny na 60°C a 40°C pri plnom a čiastočnom zaťažení, a spotreba v režime nízkeho výkonu. Skutočná spotreba energie bude závisieť od použitého spotrebiča.	
⁽²⁾ Spotreba vody na základe 220 štandardných cyklov pre pranie bavlny na 60°C a 40°C pri plnom a čiastočnom zaťažení. Skutočná spotreba vody bude závisieť od použitého spotrebiča.	
⁽³⁾ "Program bavlna štandard 60°C" a "Program bavlna štandard 40°C" sú štandardné pracie programy, ku ktorým sú informácie na štítkoch a v prezentácii a sú to programy vhodné pre čistenie bežne znečistenej bavlnenej bielizne, a ktoré sú najefektívnejšie v podmienkach kombinovania spotreby energie a vody.	
Technické údaje sa môžu zmeniť bez predchádzajúceho upozornenia za účelom zlepšenia kvality výrobu.	

4.1 Inštalácia

- Ohľadom inštalácie výrobku sa obráťte na najbližšieho autorizovaného servisného technika.
- Príprava miesta a elektroinštalácie, prívodu vody a odvádzania odpadovej vody na mieste montáže sú na zodpovednosti zákazníka.
- Uistite sa, že hadice prívodu vody a vypúšťania vody, ako aj sieťové káble nie sú preložené, prepichnuté, ani rozdrvené, keď umiestňujete výrobok na svoje miesto po montáži alebo po čistení.
- Uistite sa, že inštaláciu a elektrické zapojenie produktu realizuje autorizovaný servis. Výrobca nezodpovedá za škody vzniknuté činnosťami, ktoré vykonajú neoprávnené osoby.
- Pred montážou vizuálne skontrolujte, či na výrobku nie sú žiadne nedostatky. Ak sú, nenechajte ho namontovať. Poškodené výrobky predstavujú riziko pre vašu bezpečnosť.

4.1.1 Vhodné miesto na inštaláciu

- Umiestnite produkt na pevný a vodorovný podklad. Neumiestňujte ho na hrubý koberec ani podobné podklady.
- Keď sa práčka a sušička umiestňujú na seba, ich celková hmotnosť v súčte dosahuje 180 kg. Výrobok umiestnite na pevnú a rovnú podlahu, ktorá má dostatočnú nosnosť!
- Produkt neumiestňujte na sieťový kábel.
- Produkt neinštalujte na miesta, kde teplota klesá pod 0 °C.
- Odporúča sa ponechať priestor po stranách spotrebiča voľný za účelom zníženia vibrácií a hluku
- Na stupňovitej podlahe produkt neumiestňujte vedľa okraja ani na platformu.
- Na práčke nepoužívajte tepelné zdroje ako varné platničky, žehličky, rúry a pod., ani ich na produkt nekladte.

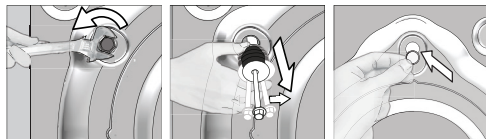
4.1.2 Odstránenie obalovej výstuže (ak je prítomná výstuž)



Nakloňte prístroj dozadu, aby ste odstránili obalovú výstuž. Obalovú výstuž odstráňte ťahaním pásky. Tento pomoc nevykonávajte osamote svojpomocne.

4.1.3 Odstránenie prepravných uzáverov

- 1 Povoľte všetky skrutky príslušným kľúčom, kým sa nebudú dať voľne otáčať.
- 2 Jemným pootočením odstráňte čapy na zabezpečenie počas prepravy.
- 3 Vložte plastové kryty obsahujúce vo vrecku s používateľskou príručkou do otvorov na zadnom paneli.



UPOZORNENIE!

- Pred použitím práčky odstráňte prepravné bezpečnostné skrutky! Inak sa výrobok poškodí.



INFORMÁCIE

- Prepravné bezpečnostné skrutky uskladnite na bezpečnom mieste pre opätovné použitie, keď budete potrebovať v budúcnosti práčku opäť presunúť.
- Namontujte prepravné poistné skrutky v opačnom poradí, ako pri demontáži.
- Výrobok nikdy nepremiestňujte bez náležitých pripevnených prepravných bezpečnostných skrutiek na svojom mieste!

4.1.4 Pripojenie prívodu vody



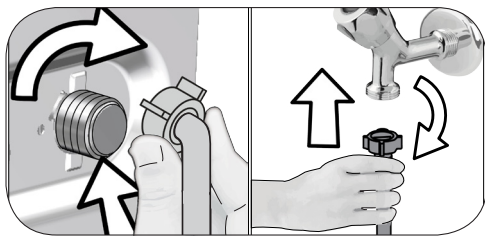
INFORMÁCIE

- Pre prevádzku výrobku je nevyhnutné, aby tlak prívodu vody dosahoval hodnotu od 1 do 10 barov (0,1 – 1 MPa). Pre plynulý chod vášho prístroja je potrebné, aby z úplne otvoreného kohútika vytieklo za jednu minútu 10 – 80 litrov vody. Ak je tlak vody vyšší, pripojte ventil na zníženie tlaku.



UPOZORNENIE!

- Model s jedným prívodom vody by nemali byť pripojené ku kohútiku s horúcou vodou. V takomto prípade sa môže bielizeň poškodiť alebo sa výrobok prepne do ochranného režimu a nebude fungovať.
- Na novom výrobku nepoužívajte staré alebo použité prívodné hadice na vodu. Mohlo by to spôsobiť škvrny na vašej bielizni.



- 1 Rukou dotiahnite matice na hadici. Pri doťahovaní matíc nikdy nepoužívajte nástroj.
- 2 Po dokončení pripojenia hadice úplným otvorením kohútikov skontrolujte, či v mieste pripojenia dochádza k problémom s pripojením. Ak zistíte unikanie vody, zatvorte kohútik a odstráňte maticu. Po skontrolovaní tesnenia opätovne starostlivo dotiahnite maticu. Aby ste zabránili unikaniu vody a škodám spôsobeným takýmito únikmi, nechajte kohútiky zatvorené, keď prístroj nepoužívate.

4.1.5 Pripojenie vývodnej hadice k odtoku

- Koniec vývodnej hadice pripojte priamo k odtoku, WC alebo vani.

- Vývodnú hadicu pripojte do min. výšky 40 cm a maximálnej výšky 100 cm.
- V prípade, že je hadica vyvýšená potom, ako je položená na úrovni podlahy alebo blízko podlahy (menej ako 40 cm nad zemou), vypúšťanie vody sa stáva obťažnejším a vychádzajúca bielizeň môže byť nadmerne mokrá. Preto dodržiavajte výšky uvedené na obrázku.
- Ak sa má zabrániť spätnému prieniku odpadovej vody späť do výrobku a zaistiť jednoduchý odtok, koniec hadice neponárajte odpadovej vody ani ho nevkładajte do odtoku do hĺbky viac ako 15 cm. Ak je príliš dlhá, skráťte ju.
- Koniec hadice by nemal byť ohnutý, nemal by byť pristúpený a hadica nesmie byť zovretá medzi odtokom a prístrojom.
- Ak je dĺžka hadice príliš krátka, používajte ju spolu s originálnou predlžovacou hadicou. Dĺžka hadice by nemala byť dlhšia ako 3,2 m. Aby sa predišlo poruchám presakovania vody, prepojenie medzi predlžovacou hadicou a hadicou na odtok vody výrobku musí byť správne pripevnené pomocou primeranej svorky, aby sa neuvolnilo a netieklo.



UPOZORNENIE!

- Ak sa hadica dostane von zo svojho miesta počas vypúšťania vody, váš dom môže byť zaplavený. Okrem toho hrozí riziko obarenia kvôli vysokým teplotám pri praní! Ak sa má zabrániť takýmto situáciám a zabezpečiť bezproblémový prívod a odvod vody do/zo zariadenia, vývodnú hadicu bezpečne upevnite.

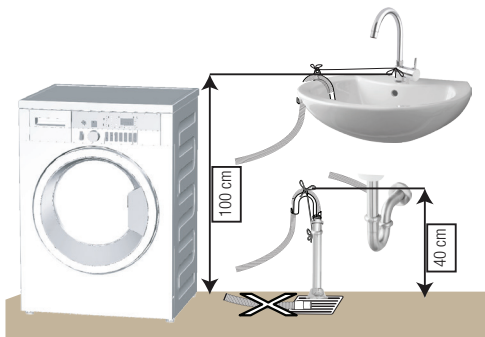
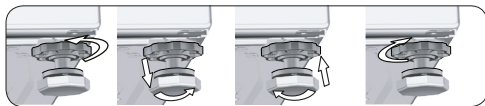
4.1.6 Nastavenie nožičiek



UPOZORNENIE!

- Aby sa zabezpečilo, že váš výrobok pracuje tichšie a bez kmitania, na nožičkách musí stáť vodorovne a vyvážené. Prístroj dajte do rovnováhy pomocou nastavenia nožičiek. Inak sa výrobok môže presunúť z pôvodného miesta a spôsobiť problémy s rozdrvením a vibráciami.
- Na uvoľnenie poistných matíc nepoužívajte žiadne nástroje. Inak sa môžu poškodiť.

- 1 Rukou uvoľnite poistné matice na nožičke.
- 2 Nožičku nastavujte dovtedy, kým výrobok nebude stáť rovno a nebude vyvážený.
- 3 Rukou znovu dotiahnite všetky poistné matice.



4.1.7 Pripojenie elektriny

Výrobok pripojte k uzemnenej zásuvke chránenej 16 A poistkou. Naša spoločnosť nenesie žiadnu zodpovednosť za škody, ktoré vzniknú v dôsledku používania výrobku bez uzemnenia vykonaného v súlade s miestnymi predpismi.

- Pripojenie musí byť v súlade s platnými predpismi.
- Elektroinštalácie zásuvky musí zodpovedať požiadavkám spotrebiča. Je odporúčané použiť prúdový chránič.
- Kábel napájania musí byť po inštalácii ľahko dostupný.
- Ak je prúdová hodnota poistky alebo ističa v domácnosti nižšia ako 16 A, nechajte kvalifikovaného elektrikára, aby namontoval 16 A poistku.
- Napätie uvedené v časti „Technické údaje“ musí byť rovnaké ako napätie elektrickej siete.
- Nerobte spojenia pomocou predlžovacích káblov alebo rozbočiek.



UPOZORNENIE!

- Poškodené napájacie káble musia vymeniť zástupcovia autorizovaného servisu.

4.1.8 Prvé použitie



Skôr, ako začnete výrobok používať, uistite sa, že ste vykonali všetky prípravy v súlade s pokynmi uvedenými v časti „Dôležité bezpečnostné pokyny

a zásady ochrany životného prostredia“ a „Inštalácia“.

Pri príprave výrobku na pranie bielizne vykonajte najskôr operáciu v programe čistenia bubna. Ak vaše zariadenie nedisponuje týmto programom, uplatnite metódu popísanú v časti 4.4.2.



INFORMÁCIE

- Používajte prostriedok proti vodnému kameňu vhodný pre práčku.
- Vo výrobku môže zostať trošku vody, čo je spôsobené procesmi kontroly kvality vo výrobe. Pre výrobok to nie je škodlivé.

4.2 Príprava

4.2.1 Triedenie bielizne

- * Roztriedte bielizeň podľa typu látky, farby, stupňa znečistenia a prípustnej teploty vody.
- * Vždy dodržiavajte pokyny uvedené na štítkoch odevov.

4.2.2 Príprava bielizne na pranie

- Bielizeň s kovovými prvkami, ako napr. podprsienka s kosticami, pracky na opasku alebo kovové gombíky, môžu práčku poškodiť. Odstráňte kovové časti alebo odevy perte tak, že ich predtým vložíte do vrečka na bielizeň alebo do obliečky na vankúš.
- Vyberte z vreciek všetky predmety, ako sú napríklad mince, perá a spinky, vrecká prevráťte a vyčistite kefov. Takéto predmety by mohli spotrebič poškodiť alebo by mohli spôsobiť problém s hlučnosťou.
- Oblečenie malej veľkosti, ako napr. detské ponožky alebo nylonové pančuchy, vložte do vrečka na bielizeň alebo do obliečky na vankúš.

Závesy vkladajte tak, aby ste ich nestlačili. Odstráňte príslušenstvo na závesy.

- Zapnite zipsy, prišite povolené gombíky a opravte roztrhnutia.
- Oblečenie so štítkom „Perte v práčke“ a „Perte v rukách“ perte len na vhodnom programe.
- Biele a farebné oblečenie neperte spolu. Nové tmavé oblečenie púšťa veľa farby. Perte ho samostatne.
- Odolné škvrny je potrebné pred praním vhodne odstrániť. Ak si nie ste istí, poraďte sa s čistiarňou.
- Používajte výlučne farbivá/prostriedky na zmenu farby a prípravky na odstraňovanie vodného kameňa určené na pranie v práčke. Vždy sa riadte pokynmi na balení.
- Nohavice a jemnú bielizeň perte obrátené naruby.
- Kusy bielizne z angorskej vlny dajte do mrazničky na pár hodín pred praním. Bielizeň sa bude menej žmolkovať.
- Bielizeň, ktorá má na sebe zvyšky múky, vápenného prachu, práškoveho mlieka a pod., je potrebné pred vložením do práčky vytriasť. Niektoré zvyšky prachu a práškov sa môžu na vnútorných komponentoch práčky postupne ukladať a môžu ju poškodiť.

4.2.3 Čo je potrebné urobiť pre úsporu energie

Nasledovné informácie Vám pomôžu používať výrobok ekologickejšie a efektívnejšie.

- Používajte výrobok v najvyššej povolenej kapacite v rámci programu, ktorý ste zvolili, ale nepreťažujte ho. Pozri „Tabuľku programov a spotreby“. Pozrite si časť „Tabuľka programov a spotreby“
- Vždy sa riadte pokynmi na obale pracieho prostriedku.
Mierne zašpinenú bielizeň perte pri nízkej teplote.
- Pre malé množstvo mierne zašpinenej bielizne používajte rýchlejšie programy.
- Na bielizeň, ktorá nie je veľmi zašpinená alebo nemá množstvo škvŕn, nepoužívajte predpieranie pri vysokých teplotách.
- Ak plánujete sušiť svoju bielizeň v sušičke, vyberte počas procesu prania najvyššiu odporúčanú rýchlosť odstredovania.
- Nepoužívajte viac saponátu, ako sa uvádza na obale.

4.2.4 Vloženie bielizne

1. Otvorte kryt bielizne.
2. Jednotlivé kusy bielizne navoľno vložte do zariadenia.
3. Vkladací kryt zatlačte a zavrite, kým nezaznie zvuk uzamknutia. Ubezpečte sa, že sa v dvierkach nič nepricviklo. Vstupné dvierka sú počas chodu programu zamknuté. Dvierka sa dajú otvoriť až chvíľu potom, ako sa program skončí.

4.2.5 Prispôsobenie povoleného zaťaženia

Maximálne množstvo bielizne závisí od typu bielizne, stupňa znečistenia a požadovaného pracieho programu.

Prístroj automaticky prispôsobí množstvo vody podľa hmotnosti bielizne umiestnenej vnútri prístroja.



VAROVANIE!

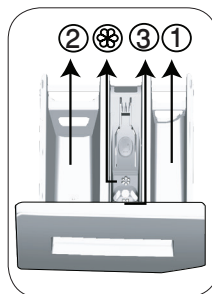
- Riadte sa informáciami v tabuľke „Program a spotreba“. Keď je prístroj preplnený, účinnosť prania klesá. Okrem toho môžu vzniknúť problémy s hlukom a vibráciami.

4.2.6 Používanie čistiacich prostriedkov a aviváže



INFORMÁCIE

- Keď používate prací prostriedok, aviváž, škrob, farby na textil, odfarbovač a odstraňovač farby alebo odstraňovač vodného kameňa, prečítajte si pozorne pokyny výrobcu uvedené na obale a dodržiavajte odporúčané hodnoty dávkovania. Používajte odmerku, ak ju máte k dispozícii.



Priečinok pracieho prostriedku sa skladá z troch priehradiek:

- (1) pre predpieranie
- (2) pre hlavné pranie
- (3) pre aviváž
- (4) okrem toho sa v priehradke na aviváž nachádza časť sifónu.

Pracie prostriedky, avivážne prostriedky a ostatné čistiace prostriedky


- Pridajte prací a avivážny prostriedok pred spustením pracieho programu.
- Kým prací cyklus prebieha, neponechávajúce dávkovač saponátu otvorený!
- Keď používate program bez predpierania, nedávajte do priehradky predpierania žiadny prací prostriedok (priečinok č. „1“).
- V programe s predpieraním nedávajte do priehradky predpierania žiadny tekutý prací prostriedok (priečinok č. „1“).
- Nevyberajte program s predpieraním, ak používate prací prostriedok vo vrecku alebo rozpustnú guľôčku. Vrecko na prací prostriedok alebo rozpustnú guľôčku položte priamo medzi bielizeň vo vašej práčke.
- Ak používate tekutý prací prostriedok, nezabudnite dať nádobu s tekutým pracím prostriedkom do priečinka hlavného prania (priečinok č.2).

Výber typu pracieho prostriedku

Typ saponátu, ktorý sa bude používať v závislosti od typu a farby bielizne.

- Na farebné a biele oblečenie používajte odlišné pracie prostriedky.
- Jemné odevy perte iba so špeciálnymi pracími prostriedkami (tekutý prací prostriedok, šampón na vlnu atď.), ktoré sú určené výlučne na jemné odevy.

- Pri praní tmavého oblečenia a paplónov sa odporúča, aby ste použili tekutý prací prostriedok.
- Vlnené tkaniny perte so špeciálnymi pracími prostriedkami vyrobenými špeciálne na vlnené tkaniny.

	UPOZORNENIE!
<ul style="list-style-type: none"> • Používajte len pracíe prostriedky vyrobené špeciálne pre práčky. • Nepoužívajte mydlový prášok. 	

Úprava množstva pracíeho prostriedku

Množstvo použitého pracíeho prostriedku závisí od množstva bielizne, stupňa znečistenia a tvrdosti vody.

- Nepoužívajte množstvá presahujúce množstvá dávok odporúčané na obale pracíeho prostriedku, aby sa zabránilo problémom s nadmernou tvorbou peny, slabému pláchaniu, aby sa umožnili finančné úspory a na záver aj ochrana životného prostredia.
- Pre menšie množstvá alebo mierne znečistené odevy používajte menšie množstvo pracíeho prostriedku.

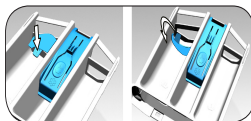
Používanie aviváže

Dajte aviváž do priehradky na aviváž v priečinku pracíeho prostriedku.

- Neprekračujte úroveň označenú ako (>max<) v priečinku na aviváž.
- Ak avivážny prostriedok stratil svoju tekutosť, skôr ako ho dáte do priečinka na prací prostriedok, zriedte ho vodou.

Používanie tekutých pracích prostriedkov

Ak výrobok obsahuje nádobu s tekutým pracím prostriedkom:



- Ak chcete použiť tekutý prací prostriedok, zatlačte na označený bod, aby ste prístroj otočili. Časť, ktorá vypadne, bude slúžiť ako prekážka pre tekutý prací prostriedok.

- Zásobník na tekutý saponát umiestnite do priečinka č.2.
- Ak tekutý saponát stratil svoju tekutosť, skôr ako ho dáte do priečinka na prací prostriedok, zriedte ho vodou.

Ak výrobok neobsahuje nádobu s tekutým pracím prostriedkom:

- Tekutý prací prostriedok nepoužívajte na predpieranie v programe s predpieraním.
- Tekutý prací prostriedok spôsobí škvrny na vašich odevoch, ak ho použijete s funkciou

Oneskorené spustenie. Ak idete použiť funkciu Oneskorené spustenie, nepoužívajte tekutý prací prostriedok.

Používanie gélových a tabletových pracích prostriedkov

- Ak je hustota gélového pracíeho prostriedku tekutá a váš prístroj neobsahuje špeciálnu nádobu na tekutý prací prostriedok, dajte gélový prací prostriedok do priečinku na prací prostriedok hlavného prania počas prvého napúšťania vody. Ak váš prístroj obsahuje nádobu na tekutý prací prostriedok, naplňte túto nádobu pracím prostriedkom pred spustením programu.
- Ak hustota gélového pracíeho prostriedku nie je tekutá, ani nemá tvar tekutých kapsúl, vložte ju priamo do bubna pred práním.
- Tabletové pracíe prostriedky vložte pred práním do hlavného priečinku na pranie (priečink č. „2“) alebo priamo do bubna.

Používanie škrobu

- Tekutú sódu, práškovú sódu alebo farbivo na textil pridajte do priečinku na aviváž. Zmäčkovadlo a škrob nepoužívajte súčasne počas cyklu prania. Po použití škrobu utrite vnútro spotrebiča vlnkou a čistou handrou.

Používanie prostriedku na odstraňovanie vodného kameňa

- Ak je to potrebné, použite prostriedok na odstraňovanie vodného kameňa, ktorý je vyrobený špeciálne iba pre práčky.

Používanie bielidla

- Pridajte bielidlo na začiatku cyklu prania a zvolte program predpierania. Prací prostriedok nedávajte do predpieračnej priehradky. Alternatívne použitie je vybrať program s extra plákaním a pridať bieliaci prípravok počas napúšťania vody do prístroja z priečinku na prací prostriedok počas prvého kroku plákania.
- Bieliaci prostriedok nepoužívajte tak, že ho zmiešate spolu s pracím prostriedkom. Použite iba malé množstvo (približne 50 ml) bieliaceho prostriedku a odevy veľmi dobre opláchnite, pretože bielidlo spôsobuje podráždenie pokožky. Bielidlo nenalievajte na bielizeň a nepoužívajte ho s farebnou bielizňou.
 - Keď používate odfarbovače na báze kyselika, vyberte program, ktorý perie s nižšou teplotou.

- Odfarbovače na báze kyselika je možné používať v kombinácii so saponátom; pokiaľ však nemajú rovnakú konzistenciu, najskôr dajte saponát do priechka č.2 dávkovača

saponátu a počkajte, kým zariadenie nespĺachne saponát počas privádzania vody. Kým zariadenia pokračuje v nasávaní vody, pridajte odfarbovač do rovnakého priechka.

4.2.7 Tipy na efektívne pranie

		Oblečenie			
		Svetlé farby a biele odevy	Farby	Čierna/tmavé farby	Jemné/vlna/hodváb
		(Odporúčaný rozsah teploty podľa stupňa znečistenia: 40-90 °C)	(Odporúčaný rozsah teploty podľa úrovne znečistenia: studená -40 °C)	(Odporúčaný rozsah teploty podľa úrovne znečistenia: studená -40 °C)	(Odporúčaný rozsah teploty podľa úrovne znečistenia: studená -30 °C)
Úroveň znečistenia	Veľmi znečistené (odolné škrvny ako tráva, káva, ovocie a krv)	Zrejme bude potrebné škrvny pred práním vyčistiť. Práškové a tekuté pracie prostriedky odporúčané pre biele odevy sa môžu použiť v dávkach odporúčaných pre silne znečistenú bielizeň. Odporúča sa používať práškové prostriedky na vyčistenie škvŕn z ľlu a pôdy a na škrvny, ktoré sú citlivé na bielidlá.	Práškové a tekuté pracie prostriedky odporúčané pre farebné odevy je možné použiť pri dávkovaní odporúčanom pre silne znečistené odevy. Odporúča sa používať práškové prostriedky na vyčistenie škvŕn z ľlu a pôdy a na škrvny, ktoré sú citlivé na bielidlá. Používajte prostriedky bez bielidla.	Tekuté pracie prostriedky vhodné pre farebné a tmavé odevy je možné použiť pri dávkovaní odporúčanom pre silne znečistené odevy.	Uprednostnite tekuté prostriedky pre jemné odevy. Vlnené a hodvábne odevy je potrebné prať so špeciálnymi prostriedkami na vlnu.
	Bežné znečistenie (Např. škrvny na golieroch a manžetách)	Práškové a tekuté pracie prostriedky odporúčané pre biele odevy môžu byť použité v dávkach odporúčaných pre bežne znečistenú bielizeň.	Práškové a tekuté pracie prostriedky odporúčané pre farebné odevy je možné použiť pri dávkovaní odporúčanom pre bežne znečistené odevy. Majú sa používať saponáty bez obsahu bielidla.	Tekuté pracie prostriedky vhodné pre farebné a tmavé odevy je možné použiť pri dávkovaní odporúčanom pre bežne znečistené odevy.	Uprednostnite tekuté prostriedky pre jemné odevy. Vlnené a hodvábne odevy je potrebné prať so špeciálnymi prostriedkami na vlnu.
	Lahké znečistenie (Žiadne viditeľné škrvny)	Práškové a tekuté pracie prostriedky odporúčané pre biele odevy môžu byť použité v dávkach odporúčaných pre ľahko znečistenú bielizeň.	Práškové a tekuté pracie prostriedky odporúčané pre farebné odevy je možné použiť pri dávkovaní odporúčanom pre mierne znečistené odevy. Majú sa používať saponáty bez obsahu bielidla.	Tekuté pracie prostriedky vhodné pre farebné a tmavé odevy je možné použiť pri dávkovaní odporúčanom pre mierne znečistené odevy.	Uprednostnite tekuté prostriedky pre jemné odevy. Vlnené a hodvábne odevy je potrebné prať so špeciálnymi prostriedkami na vlnu.

Indikačný ventil pre pranie syntetiky (SK)

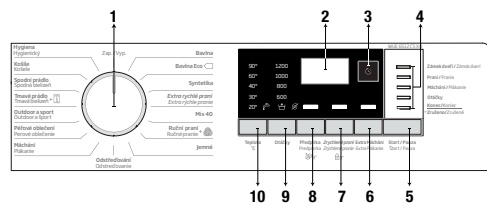
	Náklad(kg)	Spotreba vody (litre)	Spotreba energie (kWh)	Trvanie náhr. (min)	Zostávajúci obsah vlhkosti (%)**	Zostávajúci obsah vlhkosti (%)**
					≤ 1000 rpm	> 1000 rpm
Syntetiky 60	2,5	62	1,15	115/140	45	40
Syntetiky 40	2,5	60	0.70	115/140	45	40

* Na displeji práčky môžete sledovať dobu prania programu, ktorý ste vybrali. Je úplne normálne, že medzi časom zobrazeným na displeji a skutočným časom prania sú malé rozdiely.

** Hodnota zostatkovej vlhkosti sa môže líšiť v závislosti od vybranej rýchlosti žmýkania.

4.3 Prevádzka produktu

4.3.1 Ovládací panel



- 1 - Tlačidlo voľby programu (najvrchnejšia poloha zap./vyp.)
- 2 - Displej
- 3 - Tlačidlo Oneskorené spustenie
- 4 - Indikátor sledovania programu
- 5 - Tlačidlo Start/Pause (Spustenie/Pozastavenie)
- 6 - Tlačidlo pomocnej funkcie 3
- 7 - Tlačidlo pomocnej funkcie 2
- 8 - Tlačidlo pomocnej funkcie 1
- 9 - Tlačidlo Spin Speed Adjustment (Nastavenie rýchlosti odstredovania)
- 10 - Tlačidlo Nastavenia teploty

4.3.2 Príprava pračky

1. Uistite sa, že hadice sú pevne zapojené.
2. Práčku zapojte do zásuvky.
3. Prívod vody úplne otvorte.
4. Vložte bielizeň do pračky.
5. Pridajte prací prostriedok a avivážny prostriedok.

4.3.3 Výber programu a tipy pre efektívne pranie



1. Zvoľte program, ktorý je vhodný pre typ, množstvo a stupeň znečistenia bielznej podľa tabuľky „Tabuľka programov a spotreby“ a tabuľky teplôt uvedenou nižšie.
2. Požadovaný program vyberte tlačidlom Programme Selection (voľby programu).

4.3.4 Tabuľka programov a spotreby

SK	Program	Max. objem bielznej (kg)	Spotreba vody (l)	Spotreba energie (kWh)	Max. rýchlosť***	Pomocné funkcie			Voliteľný teplotný rozsah °C
						Predperka	Zrýchlené pranie	Extra Plákanie	
Bavlna	90	6	80	2,15	1000	•	•	•	Chlad-90
	60	6	80	1,65	1000	•	•	•	Chlad-90
	40	6	77	1	1000	•	•	•	Chlad-90
Bavlna Eco	60**	6	47,5	0,730	1000				Chlad-60
	60**	3	35	0,623	1000				Chlad-60
	40**	3	33,7	0,620	1000				Chlad-60
Syntetika	60	2,5	62	1,15	1000	•	•	•	Chlad-60
	40	2,5	60	0,70	1000	•	•	•	Chlad-60
Extra rýchle pranie	90	6	62	1,80	1000		•	•	Chlad-90
	60	6	62	0,90	1000		•	•	Chlad-90
	30	6	60	0,20	1000		•	•	Chlad-90
Extra rýchle pranie + Zrýchlené pranie	30	2	40	0,15	1000		•	•	Chlad-30
Mix 40	40	3	65	0,75	800	•	•		Chlad-40
Ručné pranie	40	1,5	45	0,40	1000			•	Chlad-40
Jemné	40	2	48	0,65	1000			•	Chlad-40
Perové oblečenie	60	1,5	70	1,10	1000			•	Chlad-60
Outdoor a šport	40	2,5	44	0,45	1000	•			Chlad-40
Tmavá bielizeň	40	2	70	0,75	1000	•		*	Chlad-40
Spodná bielizeň	30	1	52	0,25	600			*	Chlad-30
Košele	60	2,5	55	1,10	800	•	•	•	Chlad-60
Hygienický	90	6	99	2,30	1000			*	20-90

- : Voliteľný
- * : Automaticky vybraný, nedá sa zrušiť.
- ** : Program energetického označovania (EN 60456 vydanie 3)
- ***: Ak je maximálna rýchlosť odstreďovania spotrebiča nižšia ako táto hodnota, môžete zvoliť iba maximálnu rýchlosť odstreďovania.
- : Maximálne zaťaženie nájdete v popise programu.

** „Ekonomický režim pre bavlnu 40 °C a Ekonomický režim pre bavlnu 60 °C sú štandardné programy.“

Tieto programy sú známe ako „štandardný 40 °C bavlnený program“ a „štandardný 60 °C bavlnený program“ a naznačujú ich symboly   na paneli.



INFORMÁCIE

- Spotreba vody a energie sa môžu líšiť od uvedenej tabuľky vzhľadom na zmeny tlaku vody, tvrdosti vody a teploty, okolitej teploty, typu a množstva bielizne, výberu prídavných funkcií, otáčok odstreďovania a výkyvov elektrického napätia.
- Počas výberu programu môžete na displeji práčky vidieť dĺžku trvania prania. V závislosti na množstve bielizne, ktoré ste do práčky vložili, sa môže dĺžka trvania prania zobrazovať na displeji líšiť od skutočnej dĺžky trvania prania o jednu až jeden a pol hodiny. Doba trvania sa aktualizuje automaticky chvíľku po spustení prania.
- Prídavné funkcie v tabuľke sa môžu odlišovať podľa modelu vášho prístroja.
- Režimy voľby prídavných funkcií môže meniť výrobná spoločnosť. Existujúce výbery režimov sa dajú odstrániť alebo sa dajú pridať nové výbery režimov.

4.3.5 Hlavné programy

V závislosti od typu tkaniny, použite nasledujúce hlavné programy.

• Bavlna

V tomto programe môžete prať svoju odolnú bavlnenú bielizeň (obliečky, posteľná bielizeň, uteráky, župany, spodné prádlo, atď.). Keď je stlačené tlačidlo funkcie rýchleho prania, doba trvania prania sa výrazne skráti, pričom sa však vďaka intenzívnym pracím pohybom zaistiť

vysoká účinnosť prania. Ak funkciu rýchleho prania nezvolíte, pranie a plákanie prebehne na výnimočne vysokej úrovni, a to aj pri silne znečistenej bielizni.

• Syntetika

V tomto programe môžete prať bielizeň (ako sú košeľe, blúzky, syntetické/bavlnené zmesové tkaniny, atď.). Doba trvania programu sa výrazne skráti a zaisť sa pranie s vysokým výkonom. Ak funkciu rýchleho prania nezvolíte, pranie a plákanie prebehne na výnimočne vysokej úrovni, a to aj pri silne znečistenej bielizni.

• Ručné pranie + Vlnené tkaniny

Služi na pranie vlneného/jemného prádla. Vyberte príslušnú teplotu, ktorá je v súlade so štítkami vašich odevov. Bielizeň perie veľmi jemným práním, ktoré nepoškodzuje odevy.



APPAREL CARE

„Cyklus prania vlny tohto spotrebiča bol schválený spoločnosťou The Woolmark Company pre pranie vlnených produktov vhodných na pranie v

práčke za predpokladu, že sa tieto produkty budú prať podľa pokynov uvedených na štítku odevu a pokynov uvedených výrobcom tejto práčky. M1325“

„Vo Veľkej Británii, Eire, Hong Kongu a Indii je obchodná značka Woolmark certifikovanou obchodnou značkou.“

4.3.6 Dodatočné programy

Pre špeciálne prípady má prístroj k dispozícii dodatočné programy.



INFORMÁCIE

- Dodatočné programy sa môžu líšiť podľa modelu vášho prístroja.

• Bavlna Eco

Používa sa na pranie normálne znečisteného, odolného bavlneného a ľanového oblečenia. Hoci perie dlhšie, než všetky ostatné programy, ponúka veľkú úsporu energie a vody. Skutočná teplota vody sa môže líšiť od deklarovanej teploty prania. Keď vložíte do práčky menej bielizne (napr. 1/2 kapacity alebo menej), časy v programových stupňoch sa môžu automaticky skrátiť. V tomto prípade ešte poklesne spotreba energie a vody, čo zabezpečí ekonomickejšie pranie.

• Hygienický

Ide o dlhý program, ktorý môžete použiť pre svoju bielizeň, ktorá vyžaduje hygienické pranie pri vysokých teplotách s intenzívnym a dlhým pracím cyklom. Vysoká úroveň hygieny je zaistená vďaka dlhému trvaniu ohrevu a ďalšiemu kroku plákania.

• Jemné

V tomto programe môžete prať jemnú bielizeň, napríklad bavlnené/syntetické pletené oblečenie alebo pančuchy. Bije s jemnejšími pohybmi. Vyperte svoju bielizeň, ktorej farby chcete zachovať, buď pri 20 °C alebo zvolením možnosti studeného prania.

• Extra rýchle pranie

Pomocou tohto programu vyperte mierne zašpinené alebo nezašpinené bavlnené odevy v krátkom čase. Pri výbere funkcie rýchleho prania možno dĺžku trvania programu znížiť až o 14 minút. Ak je zvolená funkcia rýchleho prania, je možné oprat' najviac 2 (dva) kg bielizne.

• Tmavá bielizeň / džínsy

Tento program použite na ochranu farby svojich tmavých odevov alebo džínsov. Program zabezpečuje vysokú účinnosť prania pomocou zvláštného pohybu bubna pri nízkej teplote. Odporúča sa, aby ste použili tekutý čistiaci prostriedok alebo šampón na vlnu pre tmavú bielizeň. Neperte jemnú bielizeň s vlnou, atď.

• Mix 40

Použite na pranie bavlnených a syntetických odevov spoločne bez toho, aby ste ich roztriedili.

• Košeľe

Tento program sa používa na spoločné pranie košiel z bavlny, syntetických a syntetických zmesových tkanín. a znižuje krčivosť odevov. Keď sa vyberie funkcia rýchleho prania, spustí sa algoritmus predbežného ošetrenia.

- Chemikálie predbežnej úpravy svojich odevov použite priamo alebo ich pridajte spolu s pracím prostriedkom, keď začne práčka naberať vodu z hlavného pracovného priestoru. Takto dosiahnete rovnaký výkon ako pri bežnom praní, ale v oveľa kratšom časovom období. Zvyšuje sa tak životnosť oblečenia.

• Outdoor a šport

Tento program môžete použiť na pranie športových a funkčných odevov, ktoré obsahujú zmes bavlny a syntetiky a vodu odpudzujúce horné vrstvy, ako je GORE-TEX atď. Tento program operie vaše odevy šetrne vďaka špeciálnym krúživým pohybom.

• Spodná bielizeň

Tento program môžete použiť na pranie jemnej bielizne, ktorá je vhodná na ručné pranie, a jemného dámskeho spodného prádla. Malé množstvo odevov sa musí prať v sieťke. Háčiky, gombíky, zipsy a pod. najprv otvorte.

• Perové oblečenie

Tento program použite na pranie kabátov, viest, búnd atď., ktoré obsahujú perie a ich štítok uvádza možnosť „prania v práčke“. Vďaka špeciálnym profilom zvlákňovania sa voda dostane do vzduchových medzier medzi perím.

4.3.7 Špeciálne programy

Pre zvláštne použitie môžete vybrať ktorýkoľvek z nasledujúcich programov.

• Plákanie

Používa sa vtedy, keď chcete oddelene plákať alebo škrobiť.

• Odstredovanie

Túto funkciu môžete použiť pre odstránenie vody z odevu alebo vypustenie vody z práčky. Pred výberom tohto programu si voľte požadovanú rýchlosť odstredovania a stlačte tlačidlo Spustenie/Pozastavenie. Prístroj najskôr vypustí vodu, ktorá sa v ňom nachádza. Potom odstredí bielizeň nastavenou rýchlosťou odstredovania a vypustí vodu, ktorá z bielizne vychádza.

Ak chcete iba vypustiť vodu, bez toho, aby sa bielizeň odstredila, vyberte program Čerpadlo + odstredovanie a potom vyberte funkciu Bez odstredovania pomocou tlačidla Nastavenie rýchlosti odstredovania. Stlačte tlačidlo Start/Pause (Spustenie/pozastavenie).



INFORMÁCIE

- Na jemnú bielizeň použite nižšiu rýchlosť odstredovania.

4.3.8 Výber teploty

Vždy, keď sa zvolí nový program, objaví sa na indikátore teploty odporúčaná teplota pre vybraný program.

Aby ste teplotu znížili, stlačte tlačidlo Nastavenie teploty. Teplota sa znižuje postupne. Kontrolky teploty sa nezapnú, pokiaľ je vybraná studená úroveň.



INFORMÁCIE

- Ak program nedosiahol krok ohrievania, môžete zmeniť teplotu bez toho, aby ste prepili prístroj do režimu Pozastavenia.

4.3.9 Výber rýchlosti odstreďovania

Vždy, keď sa zvolí nový program, na indikátore rýchlosti odstreďovania sa zobrazí odporúčaná rýchlosť odstreďovania vybraného programu.

Na zníženie rýchlosti odstreďovania stlačte tlačidlo Nastavenia rýchlosti odstreďovania. Rýchlosť odstreďovania sa zníži postupne. Potom v závislosti od modelu výrobku sa na displeji objavia možnosti „Rinse Hold“ (Podržať pláchanie) a „No Spin“ (Bez odstreďovania). Ak je zvolené „No Spins“ (Žiadne odstreďovanie), kontrolky úrovne pláchania sa nezapnú.

Rinse Hold (Podržanie plákania)

Ak nejdete vybrať oblečenie ihneď po skončení programu, môžete použiť funkciu podržanie pláchania a ponechať bielizeň vo vode po poslednom pláchaní, aby sa zabránilo pokrčeniu oblečenia, ku ktorému by došlo, keby sa v spotrebiči nenachádzala voda. Po skončení tohto procesu stlačte tlačidlo Spustenie/Pozastavenie, ak chcete vodu vypustiť bez odstreďovania bielizne. Program sa obnoví a dokončí po vypustení vody.

Ak chcete odstrediť bielizeň vo vode, nastavte rýchlosť odstreďovania a stlačte tlačidlo Start/Pause (Spustenie/pozastavenie). Program bude pokračovať. Voda sa vypustí, bielizeň sa odstredí a program sa dokončí.



INFORMÁCIE

- Ak program nedosiahol krok odstreďovania, môžete zmeniť rýchlosť bez toho, aby ste prepili prístroj do režimu Pozastavenia.

4.3.10 Výber prídavnej funkcie

Požadované prídavné funkcie vyberte pred spustením programu. Ďalej môžete tiež zvoliť alebo zrušiť prídavné funkcie, ktoré sú vhodné pre aktuálny program, a to bez stlačenia tlačidla Spustenie/Pozastavenie, keď je prístroj v prevádzke. Aby ste to mohli urobiť, prístroj musí byť o krok pred prídavnou funkciou, ktorú idete vybrať alebo zrušiť. Ak prídavnú funkciu nie je možné vybrať alebo zrušiť, indikátor príslušnej prídavnej funkcie trikrát zabliká, aby používateľa upozornil na daný stav.



INFORMÁCIE

- Ak je pred spustením prístroja vybraná druhá prídavná funkcia, ktorá koliduje s tou prvou, skôr vybraná funkcia bude zrušená a prídavná funkcia, ktorá bola vybraná ako druhá, zostane aktívna.
- Prídavná funkcia, ktorá nie je zlučiteľná s programom, nemôže byť zvolená. (Pozrite si časť „Tabuľka programov a spotreby“)
- Tlačidlá prídavnej funkcie sa môžu líšiť podľa modelu prístroja.

4.3.10.1 Pomocné funkcie

• Predpierka

Predpieranie je užitočné len pri silne znečistenej bielizni. Bez použitia predpierania šetríte energiu, vodu, prací prostriedok a čas.



INFORMÁCIE

- Predpieranie bez pracieho prostriedku sa odporúča na záclony a závesy.

• Zrýchlené pranie

Keď vyberiete túto funkciu, dĺžka trvania konkrétneho programu sa skráti o 50%.

Vďaka krokom optimalizovaného prania, vysokej mechanickej činnosti a optimálnej spotrebe vody sa dosiahne vysoká účinnosť prania aj napriek zníženému času trvania.

• Extra Plákanie

Táto funkcia umožní práčke, aby uskutočnila ďalšie pláchanie okrem toho, ktoré sa už vykonalo po hlavnom praní. Týmto sa môže obmedziť riziko pôsobenia minimálnych zvyškov pracieho prostriedku na bielizni (deti, pokožka alergikov atď.).

4.3.10.2 Funkcie / Programy vybrané stlačením tlačidla na 3 sekundy

• Čistenie bubna 3" 3"

Pre výber tohto programu stlačte a podržte tlačidlo pre 1. pomocnú funkciu počas 3 sekúnd.

Používa sa pravidelne (raz za 1 – 2 mesiace), aby ste vyčistili bubon a zabezpečili požadovanú hygienu. Tento program spustíte, keď je práčka úplne prázdna. Aby ste dosiahli lepšie výsledky, do priehradky č. „2“ na prací prostriedok dajte práškový odstraňovač vodného kameňa pre automatické pračky. Po skončení programu nechajte vstupné dverka otvorené, aby sa vysušilo vnútro spotrebiča.



INFORMÁCIE

- Tento program nie je pracím programom. Je to program údržby.
- Program nespúšťajte, pokiaľ je niečo v pračke. Ak sa o to pokúsite, práčka zistí, že má vo vnútri prádlo a preruší program.

• Detská poistka

Aby ste deťom zabránili v manipulácii s prístrojom, použijete funkciu detská poistka. Takto môžete zabrániť všetkým zmenám spusteného programu.



INFORMÁCIE

- Ak gombík na výber programu otočíte, keď je aktívna funkcia detskej zámky, na displeji sa zobrazí "Con". Detská zámka neumožňuje žiadne zmeny v programoch a vybranej teplote, otáčkach a prídavných funkciách.
- Dokonca aj keď pomocou tlačidla voľby programov zvolíte iný program, zatiaľ čo je funkcia detskej poistky aktívna, predtým zvolený program bude naďalej v činnosti.

Aktivácia detskej poistky:

2. Stlačte a podržte tlačidlo pre pomocnú funkciu na 3 sekundy. Zobrazia sa "C03", "C02", "C01", kým budete držať tlačidlá stlačené po dobu 3 sekúnd. Následne, zatiaľ čo indikátor dopĺňujúcej funkcie 2 bliká, sa na displeji zobrazí "Con", čo naznačuje, že je funkcia detskej zámky aktivovaná. Ak stlačíte akékoľvek tlačidlo alebo otočíte gombík na výber programu, keď je aktívna funkcia detskej zámky, na displeji sa zobrazí rovnaká fráza.

Deaktivácia detskej poistky:

V priebehu programu stlačte a na 3 sekundy podržte stlačené tlačidlo pomocnej funkcie 2. Zobrazia sa "C03", "C02", "C01", kým budete držať tlačidlá stlačené po dobu 3 sekúnd. Následne, zatiaľ čo indikátor dopĺňujúcej funkcie 2 bliká, sa na displeji zobrazí „COF“, čo naznačuje, že je funkcia detskej zámky deaktivovaná.



INFORMÁCIE

- Okrem vyššie uvedeného spôsobu vypnete Detskú poistku aj prepnutím tlačidla voľby programu do zapnutej/vypnutej polohy, pokiaľ nie je spustený žiadny program a zvolíte iný program.
- Detská poistka sa nevypne po zlyhaní napájania ani vtedy, keď sa spotrebič odpojí.

4.3.11 Oneskorené spustenie

S funkciou Oneskoreného spustenia programu môžete posunúť spustenie až o 19 hodín. Čas oneskoreného spustenia sa môže zvýšiť o prírastky po 1 hodine.



INFORMÁCIE

- Keď nastavíte časové oneskorenie, nepoužívajte tekuté pracie prostriedky! Hrozí riziko vytvorenia škvrn na oblečení.

1. Otvorte vstupné dverka, vložte bielizeň a pridajte prací prostriedok atď.
2. Zvoľte prací program, teplotu, rýchlosť odstreďovania a v prípade potreby aj prídavné funkcie.
3. Nastavte požadovaný čas tak, že stlačíte tlačidlo Oneskoreného spustenia.
4. Stlačte tlačidlo Start/Pause (Spustenie/pozastavenie). Zobrazí sa vami nastavený čas oneskoreného spustenia. Spustí sa odpočítavanie oneskoreného spustenia. Symbol “_” vedľa času oneskoreného spustenia sa na displeji pohybuje nahor a nadol.



INFORMÁCIE

- Počas doby časového oneskorenia spustenia je možné doplniť viac bielizne.
5. Na konci odpočítavania sa zobrazí trvanie zvoleného programu. “_” sa prestane zobrazovať a spustí sa zvolený program.

Zmena doby oneskoreného spustenia

Ak chcete počas odpočítavania zmeniť čas:

1. Stlačte tlačidlo Oneskorené spustenie. Po každom stlačení tlačidla sa čas predĺži o 1 hodinu.
2. Ak chcete znížiť čas oneskoreného spustenia, opakovane stláčajte tlačidlo Oneskorené spustenie, kým sa na displeji nezobrazí požadovaný čas oneskoreného spustenia.

Zrušenie funkcie Oneskoreného spustenia

Ak chcete zrušiť odpočítavanie odloženého spustenia a ihneď spustiť program:

1. Nastavte čas oneskoreného spustenia na nulu, prípadne otočte gombík výberu programu na akýkoľvek program. Taktó sa zruší funkcia Oneskoreného spustenia. Nepretržite bude blikať indikátor Skončenia/Zrušenia.
2. Potom vyberte program, ktorý chcete znovu spustiť.
3. Program spustíte stlačením tlačidla Spustenie/pozastavenie.

4.3.12 Spustenie programu

1. Program spustíte stlačením tlačidla Start/ Pause (Spustenie/pozastavenie).
2. Rozsvieti sa indikátor sledovania programu zobrazujúci spustenie programu.



INFORMÁCIE

- Ak v priebehu procesu voľby programu nedôjde po dobu 1 minúty k spusteniu žiadneho programu alebo stlačení tlačidla, prístroj sa prepne do režimu pozastavenia a úroveň podsvietenia indikátorov teploty, otáčok a vstupných dvierok sa zníži. Ostatné kontrolky a indikátory zhasnú. Keď otočíte gombík Výberu programu alebo keď stlačíte ľubovoľné tlačidlo, kontrolky a indikátory sa znovu rozsvietia.

4.3.13 Priebeh programu

Priebeh prebiehajúceho programu možno sledovať na indikátore Sledovania programu. Na začiatku každého programového kroku sa rozsvieti príslušná kontrolka indikátora a kontrolka ukončeného kroku zhasne.

V priebehu programu môžete pomocné funkcie, rýchlosť a nastavenia teploty zmeniť aj bez zastavenia programu. K tomuto kroku, zmena, ktorú idete vykonať, musí byť krokom, ktorý nasleduje po aktuálnom kroku aktívneho programu. Ak zmena nie je kompatibilná, príslušné indikátory 3 krát zablíkajú.



INFORMÁCIE

- Ak práčka neprejde na krok odstreďovania, môže byť zapnutá funkcia podržania pláchania alebo sa mohol zapnúť systém automatickej detekcie nerovnomerného zaťaženia, čo spôsobilo nerovnomerné rozloženie bielizne v práčke.

4.3.14 Uzamknutie vstupných dvierok

Na vstupných dvierkach práčky sa nachádza systém uzamknutia, ktorý bráni otvoreniu dvierok v prípadoch, keď to z dôvodu vysokej hladiny vody nie je vhodné.

Indikátor vstupných dvierok začne blikať, keď prístroj prepnete do režimu Pozastavenia. Prístroj kontroluje hladinu vody vo vnútri. Ak je hladina vhodná, indikátor vstupných dvierok začne do 1 - 2 minút svietiť nepretržite a vstupné dvierka sa dajú otvoriť.

Ak hladina nie je vhodná, indikátor vstupných dvierok zhasne a vstupné dvierka sa nedajú otvoriť. Ak musíte vstupné dvierka otvoriť vtedy, keď indikátor vstupných dvierok nesvieti, musíte zrušiť aktuálny program. Pozrite si časť „Zrušenie programu“

4.3.15 Zmena volieb po spustení programu

Prepnutie práčky do režimu pozastavenia

Ak chcete prístroj v priebehu programu prepnúť do režimu pozastavenia, stlačte tlačidlo Spustenie/pozastavenie. Kontrolka kroku, v ktorom sa prístroj momentálne nachádza, začne blikať na indikátore sledovania programu, aby signalizovala prepnutie prístroja do režimu pozastavenia.

Taktiež, keď budú vstupné dvierka pripravené na otvorenie, okrem kontrolky kroku programu sa rozsvieti aj kontrolka vstupných dvierok.

Zmena prídavnej funkcie, otáčok a teploty

V závislosti od dosiahnutého kroku programu môžete zrušiť alebo vybrať prídavné funkcie. Pozrite si časť „Výber prídavnej funkcie“.

Môžete tiež zmeniť nastavenia otáčok a teploty. Pozrite si časti „Výber rýchlosti odstreďovania“ a „Výber teploty“.



INFORMÁCIE

- Ak nie je povolená žiadna zmena, príslušná kontrolka zabliká 3-krát.

Pridanie alebo vybranie bielizne

1. Stlačte tlačidlo Spustenie/pozastavenie, aby sa prístroj prepol do režimu pozastavenia. Kontrolka sledovania príslušného kroku programu, počas ktorého sa prístroj prepol do režimu pozastavenia, bude blikať.
2. Počkajte, kým sa vstupné dverka budú dať otvoriť.
3. Otvorte vstupné dverka a bielizeň pridajte alebo odoberte.
4. Zatvorte vstupné dverka.
5. Ak je to potrebné, vykonajte zmeny prídavných funkcií, nastavení teploty a otáčok.
6. Na spustenie prístroja stlačte tlačidlo Spustenie/Pozastavenie.

4.3.16 Zrušenie programu

Aby ste program zrušili, otočte tlačidlo voľby programu na voľbu iného programu. Predchádzajúci program sa zruší. Indikátor skončenia/zrušenia bude nepretržite blikať, aby vás upozornil na zrušenie programu.

Prístroj ukončí program, keď otočíte tlačidlo voľby programu, avšak nebude vypúšťať vodu, ktorá sa nachádza vo vnútri. Keď vyberiete a spustíte nový program, novo vybraný program sa spustí v závislosti od kroku, v ktorom bol predchádzajúci program zrušený. Môže napríklad napúšťať ďalšiu vodu alebo pokračovať v praní s vodou, ktorá sa nachádza vo vnútri.



INFORMÁCIE

- V závislosti od toho, v akom kroku bol program zrušený, budete možno musieť pridať prací prostriedok a aviváž znovu pre program, ktorý ste zvolili ako nový.

4.3.17 Koniec programu

Na konci programu sa na displeji zobrazí „End“.

1. Počkajte, kým sa nepretržite nerozsvieti svetlo na nakladacích dverkách.
2. Stlačením tlačidla zap./vyp. vypnite spotrebič.
3. Vyberte bielizeň a zatvorte vstupné dverka. Váš spotrebič je pripravený na nasledujúci cyklus prania.

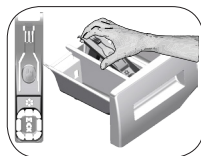
4.3.18 Váš spotrebič obsahuje „pohotovostný režim“.

Po zapnutí vašej práčky pomocou tlačidla Zap. / Vyp., Ak nie je spustený žiadny program alebo ak nie je vykonaný žiadny iný postup alebo ak nie je vykonaná žiadna akcia zhruba do 2 minút od ukončenia vybraného programu, vaša práčka sa automaticky prepne do úsporného režimu. Jas kontroliek sa zníži. Ak má váš spotrebič displej, na ktorom sa zobrazí dĺžka trvania programu, tento displej sa vypne. Ak otočíte tlačidlom voľby programu alebo stlačíte ľubovoľné tlačidlo, kontrolky sa prepnú do predchádzajúceho stavu. Výbery vykonané pri ukončení účinnosti energie sa môžu zmeniť. Pred spustením programu skontrolujte správnosť svojich výberov. V prípade potreby vykonajte nastavenie znova. Toto nie je chyba.

4.4 Údržba a čistenie

Ak dodržiavate pravidelné intervaly čistenia, životnosť spotrebiča sa predĺži a zníži sa počet často sa opakujúcich problémov.

4.4.1 Čistenie zásuvky na prací prášok



Zásuvku na prací prášok čistíte v pravidelných intervaloch (každých 4 – 5 cyklov prania), ako je to uvedené nižšie, aby ste zabránili postupnému nahromadeniu pracieho prášku.

Podľa znázornenia zdvihnite zadnú časť sifónu, aby ste ho odmontovali.

Ak sa začne v priečinku na aviváž zhromažďovať viac ako normálne množstvo zmesi vody a aviváže, sifón sa musí vyčistiť.

- 1 Stlačte bodkované miesto na sifóne v priečinku na avivážny prostriedok a ťahajte smerom k sebe až pokiaľ priečinok nevytiahnete z práčky.
- 2 Umyte zásuvku na prací prášok a sifón množstvom vlažnej vody v umývadle. Ak chcete zabrániť kontaktu usadenín s vašou pokožkou, očistite ich vhodnou kefkou s nasadenými rukavicami na rukách.
- 3 Po vyčistení zasuňte zásuvku späť na svoje miesto a uistite sa, že sedí správne.

4.4.2 Čistenie dvierok a bubna

Pre práčky s čistiacim programom bubna si pozrite Prevádzku spotrebiča – Programy.



INFORMÁCIE

- Čistenie bubna opakujte každé 2 mesiace.
- Použite prací prostriedok/prípravok proti vodnému kameňu vhodný pre práčky.



Po každom praní sa uistite, že v bubne neostal žiaden cudzí predmet.

Ak sú v bubne zablokované diery, ako je znázornené na obrázku, otvorte ich použitím špáradla.



INFORMÁCIE

- Cudzie kovové predmety vedú ku korózii bubna. Oceľový povrch bubna čistite prostriedkami na nehrdzavejúcu oceľ.



VÝSTRAHA

- Nikdy nepoužívajte drôtenku alebo drôtené výrobky. Poškodia farbené, chrómované a plastové povrchy.

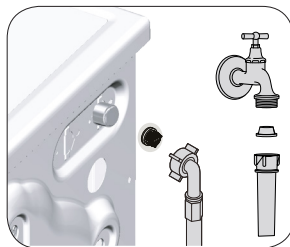
4.4.3 Čistenie tela a ovládacieho panela

Telo zariadenia prejdite handrou s mydlovou vodou alebo nekorozívnym jemným prostriedkom a vytrite suchou handrou.

Na čistenie ovládacieho panela používajte iba mäkkú a vlhkú handru.

4.4.4 Čistenie filtrov čerpania vody

Na konci každého vstupného ventilu v zadnej časti zariadenia a na každej prívodnej hadici pripojenej ku kohútiku sa nachádza filter. Tieto filtre pomáhajú brániť prieniku cudzích predmetov a špiny vo vode do práčky. Filtre jej potrebné po zašpinení vyčistiť.



1. Zatvorte kohútiky.
2. Odstráňte matice z prívodných hadíc, aby bolo možné dostať sa k filtrom na vstupných ventiloch.

Vyčistite ich vhodnou kefkou. Ak sú filtre nadmerne znečistené, odstráňte ich zo svojich miest kliešťami a vyčistite ich týmto spôsobom.

3. Vyberte filtre na rovných koncoch hadíc na prívod vody spolu s tesniacimi krúžkami a dôkladne ich vyčistite pod tečúcou vodou.
4. Tesnenia a filtre dajte opatrne na svoje miesta a dotiahnite matice rukou.

4.4.5 Vypúšťanie zvyšnej vody a čistenie filtra čerpadla

Systém filtrov vo vašom zariadení bráni pevným časticami, ako sú gombíky, mince a textilné vlákna, aby upchali čerpadlo počas vypúšťania vody. Voda tak môže byť bez problémov vypustená a životnosť čerpadla sa predĺži.

Ak zariadenie vodu nevypúšťa, čerpadlo je upchaté. Filter je potrebné meniť každé 3 mesiace bez ohľadu na to, či je upchaté. Pred čistením filtra čerpadla je potrebné vypustiť vodu.

Okrem toho, pred prepravou zariadenia (napr. Pri premiestňovaní do iného domu) a v prípade zamrznutia vody je potrebné vypustiť všetku vodu.



UPOZORNENIE!

- Cudzie predmety vo filtre čerpadla môžu poškodiť zariadenia alebo môžu spôsobiť hluk.
- Ak sa produkt nepoužíva, zavrite uzatvárací kohútik, odstráňte hlavné potrubie a vypustite vodu zvnútra zariadenia, aby nezamrzla.
- Po každom použití uzavrite vodovodný kohútik, ku ktorému je pripojená hlavná hadica.

Postup vyčistenia špinavého filtra a vypustenia vody:

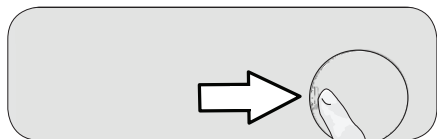
- 1 Odpojte prístroj, aby sa prerušila dodávka elektriny.



UPOZORNENIE!

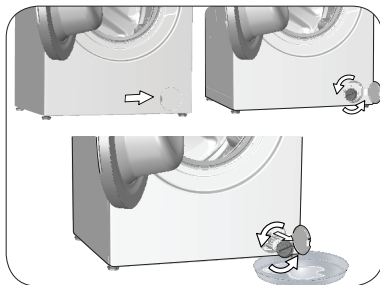
- Teplota vody vo vnútri práčky môže dosiahnuť až 90 °C. Aby nedošlo k popáleniu, je nutné čistiť filter potom, čo voda v práčke ochladne.

2. Otvorte kryt filtra.



- 3 Vodu vypustite podľa nižšie uvedených pokynov.

Spotrebič nie je vybavený núdzovou vypúšťacou hadicou na vypustenie vody:



- a. Ak chcete zachytiť vodu vytekajúcu z filtra, pred filter umiestnite veľkú nádobu.
 - b. Otáčajte a povoľujte filter čerpadla, kým nezačne vytekať voda (proti smeru hodinových ručičiek). Vodu nechajte vytečiť do nádoby, ktorú ste dali pred filter. Vždy majte po ruke handru, aby ste mohli utrieť rozliatu vodu.
 - c. Keď voda z prístroja prestane vytekať, filter úplne vyberte tak, že ho otočíte.
4. Vyčistíte zvyšky vo vnútri filtra, ako aj vlákna z oblasti čerpadla.
 5. Vymeňte filter.
 6. Ak sa uzáver filtra skladá z dvoch častí, zatvorte uzáver filtra zatláčením na držiak. Ak je zložený z jedného kusu, dajte spodnú časť na svoje miesto a vrchnú časť stlačte, čím ho zatvoríte.

Riešenie problémov 5

Program sa nespustí po zatvorení dvierok.

- Nestlačilo sa tlačidlo Start/Pause/Cancel (Spustiť/pozastaviť/zrušiť). >>> *Stlačte tlačidlo Start/Pause/Cancel (Spustiť/pozastaviť/zrušiť).
- V prípade nadmerného naplnenia môže byť obtiažne zatvoriť vstupné dvierka. >>> Zredukujte množstvo bielizne a uistite sa, že sa vstupné dvierka správne zatvorila.

Program nie je možné spustiť alebo vybrať.

- Práčka sa prepla do ochranného režimu kvôli problémom s prívodom (ako napríklad sieťové napätie, tlak vody, atď.). >>> Aby ste program zrušili, otočte tlačidlo volby programu na voľbu iného programu. Predchádzajúci program sa zruší. (pozri „Zrušenie programu“)

Voda v prístroji.

- Vo výrobku môže ostať trochu vody, čo je spôsobené procesmi kontroly kvality vo výrobe. >>> Nie je to porucha. Voda nie je pre prístroj škodlivá.

Spotrebič vstúpi do pohotovostného režimu po spustení programu alebo v prípade, ak nie je prítok vody.

- Kohútik je zatvorený. >>> Otvorte kohútiky.
- Hadica prívodu vody je ohnutá. >>> Hadicu narovnajate.
- Hadica prívodu vody je zanesená. >>> Vyčistite filter.
- Vstupné dvierka môžu byť otvorené. >>> Zatvorte dvierka.
- Môže byť nesprávne pripojenie vody alebo môže byť odpojená voda (keď je voda odpojená, blíkajú kontrolky LED prania alebo oplachovania). >>> Skontrolujte pripojenie vody. Ak je voda odpojená, stlačte tlačidlo Spustenie/pozastavenie potom, čo ste obnovili prívod vody, aby sa pokračovalo v činnosti z pohotovostného režimu.

Spotrebič nevypušťa vodu.

- Hadica vypúšťania vody je pravdepodobne zanesená alebo skrútená. >>> Vyčistite alebo narovnajate hadicu.
- Filter čerpadla je upchatý >>> Filter čerpadla vyčistite.

Prístroj vibruje alebo vydáva hluk.

- Spotrebič môže byť nevyvážený. >>> Nastavte nožičku, aby ste prístroj vyrovnali.
- Do filtra čerpadla mohol vniknúť tvrdý predmet. >>> Vyčistite filter čerpadla.
- Prepravné bezpečnostné skrutky neboli odstránené. >>> Odstráňte prepravné bezpečnostné skrutky.
- V spotrebiči môže byť príliš malé množstvo bielizne. >>> Pridajte do práčky viac bielizne.
- Spotrebič môže byť preplnený bielizňou. >>> Vyberte časť bielizne z prístroja alebo bielizeň ručne rozložte tak, aby sa homogénne vyvážilo v prístroji.
- Spotrebič môže stáť na tvrdej podložke. >>> Uistite sa, že prístroj neleží na žiadnom predmete.

Zospodu práčky uniká voda.

- Hadica vypúšťania vody je pravdepodobne zanesená alebo skrútená. >>> Vyčistite alebo narovnajate hadicu.
- Filter čerpadla je upchatý >>> Filter čerpadla vyčistite.

Prístroj sa zastavil krátko po spustení programu.

- Spotrebič sa mohol prechodne zastaviť kvôli nízkemu napätiu. >>> Keď sa napätie vráti na normálnu úroveň, bude pokračovať v prevádzke.

Prístroj ihneď vypúšťa načerpanú vodu.

- Hadica vypúšťania môže byť v nesprávnej výške. >>> Pripojte hadicu vypúšťania vody ako je to znázornené v používateľskej príručke.

Počas prania nie je v prístroji vidieť voda.

- Hladina vody nie je viditeľná z vonkajšej strany spotrebiča. >>> Nejde o chybu.

Vstupné dvierka sa nedajú otvoriť.

- Je aktivovaný zámok dvierok kvôli hladine vody v spotrebiči. >>> Vodu vypustíte spustením programu čerpadla alebo odstredovania.
- Prístroj zahrieva vodu alebo je v cykle žmýkania. >>> Počkajte pokiaľ sa skončí program.
- Je aktivovaný detský zámok. Zámok dverí bude deaktivovaný pár minút po skončení programu. >>> Pre deaktivovanie zámku dvierok počkajte pár minút.
- Vstupné dvierka sa môžu zaseknúť z dôvodu tlaku, ktorému sú vystavené. >>> Chyťte rukoväť a zatlačte a potiahnite vstupné dvierka, aby ste ich uvoľnili a otvorili.

Pranie trvá dlhšie ako je to uvedené v príručke.(*)

- Tlak vody je nízky. >>> Zariadenie čaká pokým sa načerpá správne množstvo vody aby sa zabránilo nízkej kvalite prania kvôli zníženému množstvu vody. Preto sa čas prania predlžuje.
- Napätie môže byť nízke. >>> Čas prania sa predlží aby sa zabránilo nízkej kvalite prania, ak je napätie nízke.
- Teplota privádzanej vody je nízka. >>> Požadovaný čas na zahriatie vody sa v chladných obdobiach predlžuje. Rovnako sa môže predlžiť čas prania aby sa zabránilo nízkej kvalite prania.
- Počet pláchaní a/alebo množstvo pláchanej vody sa môže zvýšiť. >>> Prístroj zvýši množstvo pláchanej vody ak je potrebné dôkladné pláchanie a pridá extra krok pláchania ak je to potrebné.
- Mohlo sa vyskytnúť nadmerné napnenie a mohol sa aktivovať automatický systém pre absorbovanie peny, a to z dôvodu nadmerného použitia pracieho prostriedku. >>> Používajte odporúčané množstvo pracieho prostriedku.

Čas programu sa neodpočítava. (Na modeloch s displejom) (*)

- Časovač sa môže zastaviť počas napúšťania vody. >>> Indikátor časovača nebude odpočítavať, kým v prístroji nebude primerané množstvo vody. Prístroj bude čakať, pokiaľ v ňom nebude dostatočné množstvo vody, aby sa zabránilo slabým výsledkom prania kvôli nedostatku vody. Indikátor časovača bude potom pokračovať v odpočítavaní.
- Časovač sa môže zastaviť počas kroku ohrievania. >>> Indikátor časovača nebude odpočítavať, kým prístroj nedosiahne zvolenú teplotu.
- Časovač sa môže zastaviť počas kroku odstredovania. >>> Systém automatickej detekcie nevyváženého naplnenia sa mohol aktivovať kvôli nevyváženému rozloženiu bielizne v bubne.

Čas programu sa neodpočítava. (*)

- V práčke môže byť nevyvážená dávka bielizne. >>> Systém automatickej detekcie nevyváženého naplnenia sa mohol aktivovať kvôli nevyváženému rozloženiu bielizne v bubne.

Spotrebič sa neprepne na odstredovanie. (*)

- V práčke môže byť nevyvážená dávka bielizne. >>> Systém automatickej detekcie nevyváženého naplnenia sa mohol aktivovať kvôli nevyváženému rozloženiu bielizne v bubne.
- Zariadenie nebude žmýkať, ak nie je úplne vypustená voda. >>> Skontrolujte filter a vypúšťaciu hadicu.
- Mohlo sa vyskytnúť nadmerné napenenie a mohol sa aktivovať automatický systém pre absorbovanie peny, a to z dôvodu nadmerného použitia pracieho prostriedku. >>> Používajte odporúčané množstvo pracieho prostriedku.

Kvalita prania je nízka: Bieliež zošedla. ()**

- Dlhو bolo používané nedostatočné množstvo čistiaceho prášku. >>> Použite odporúčané množstvo pracieho prostriedku vhodného pre tvrdosť vody a bielizeň.
- Pranie prebiehalo dlhý čas pri nízkych teplotách. >>> Vyberte vhodnú teplotu vody pre pranie bielizne.
- Je používané nedostatočné množstvo pracieho prostriedku na tvrdú vodu. >>> Používanie nedostatočného množstva pracieho prostriedku s tvrdou vodou spôsobuje zanesenie soli na oblečenie a súčasne prádlo zosivie. Ak sa to vyskytlo je zložité zabrániť šednutiu. Používajte odporúčané množstvo vhodného pracieho prostriedku pre tvrdú vodu a bielizeň.
- Použili ste priveľa pracieho prostriedku. >>> Používajte odporúčané množstvo vhodného pracieho prostriedku pre tvrdú vodu a bielizeň.

Kvalita prania je nízka: Škrvny ostávajú alebo bieliež nie je vybielená. ()**

- Používate nedostatočné množstvo pracieho prostriedku. >>> Používajte odporúčané množstvo vhodného pracieho prostriedku pre tvrdú vodu a bielizeň.
- Bolo vložené nadmerné množstvo bielizne. >>> Nepreťažujte spotrebič. Prístroj zaťažujte podľa odporúčania v „Tabuľke programov a spotreby“.
- Bol zvolený nesprávny program a teplota. >>> Vyberte vhodný program a teplotu vody pre pranie bielizne.
- Používate nesprávny prací prostriedok. >>> Používajte originálny prací prostriedok vhodný pre spotrebič.
- Použili ste priveľa pracieho prostriedku. >>> Vložte prací prostriedok do správneho priehradky. Nemiešajte bieliadlo s pracím prostriedkom.

Kvalita prania je nízka: Na bielizni sa objavili masné škrvny. ()**

- Nie je nastavené pravidelné čistenie bubny. >>> Bubon čistite pravidelne. Pozrite časť 4.4.2.

Kvalita prania je nízka: Oblečenie nepríjemne zapácha. ()**

- Zápach a vrstvy baktérií sa vytvárajú na bubne kvôli opakovanému praniu na nízkych teplotách a/alebo krátkych programoch. >>> Zásuvku pracieho prostriedku ako aj vstupné dvierka nechávajte po každom praní pootvorené. Tým zabránite vzniku vlhkého prostredia, v ktorom sa darí baktériám.

Farba bielizne bledne. ()**

- Bolo vložené nadmerné množstvo bielizne. >>> Nepreťažujte spotrebič.
- Používaný prací prostriedok je vlhký. >>> Skladujte prací prostriedok uzatvorený v priestoroch bez vlhkosti a nevystavujte ho nadmerným teplotám.
- Bola zvolená vyššia teplota. >>> Zvoľte správny program a teplotu v závislosti od druhu s stupňa znečistenia bielizne.

Prístroj dobre neplácha.

- Množstvo, druh a podmienky skladovania používaného pracieho prostriedku sú nevhodné. >>> Používajte vhodný prací prostriedok pre práčku a vašu bielizeň. Skladujte prací prostriedok uzatvorený v priestoroch bez vlhkosti a nevystavujte ho nadmerným teplotám.
- Prací prostriedok bol vložený do nesprávnej priehradky. >>> Ak je prací prostriedok vložený do priehradky na predpieranie aj keď nebol zvolený cyklus predpierania, zariadenie použije prací prostriedok počas kroku pláchania alebo zmäkčovania. Vložte prací prostriedok do správneho priehradky.
- Filter čerpadla je zanesený. >>> Skontrolujte filter.
- Vypúšťacia hadica je prehnutá. >>> Skontrolujte vypúšťaciu hadicu.

Bieliež po praní ostáva stuhnutá. ()**

- Používate nedostatočné množstvo pracieho prostriedku. >>> Používaním nedostatočného množstva pracieho prostriedku pre tvrdú vodu môže spôsobiť stuhnutie bielizne. Požívajte vhodné množstvo pracieho prostriedku v závislosti od tvrdosti vody.
- Prací prostriedok bol vložený do nesprávnej priehradky. >>> Ak je prací prostriedok vložený do priehradky na predpieranie aj keď nebol zvolený cyklus predpierania, zariadenie použije prací prostriedok počas kroku pláchania alebo zmäkčovania. Vložte prací prostriedok do správneho priehradky.
- Prací prostriedok sa mohol zmiešať so zmäkčovačom. >>> Nemiešajte zmäkčovač s pracím prostriedkom. Umyte a vyčistite dávkovač horúcou vodou.

Bieliež nevoní ako zmäkčovač. ()**

- Prací prostriedok bol vložený do nesprávnej priehradky. >>> Ak je prací prostriedok vložený do priehradky na predpieranie aj keď nebol zvolený cyklus predpierania, zariadenie použije prací prostriedok počas kroku pláchania alebo zmäkčovania. Umyte a vyčistite dávkovač horúcou vodou. Vložte prací prostriedok do správneho priehradky.
- Prací prostriedok sa mohol zmiešať so zmäkčovačom. >>> Nemiešajte zmäkčovač s pracím prostriedkom. Umyte a vyčistite dávkovač horúcou vodou.

Zvyšky pracieho prostriedku ostávajú v priehradke.

(**)

- Prací prostriedok je vkladáný do mokrej priehradky. >>> Pred vloženíím pracieho prostriedku priehradku usušte.
- Prací prostriedok zvlhol. >>> Skladujte prací prostriedok uzatvorený v priestoroch bez vlhkosti a nevystavujte ho nadmerným teplotám.
- Tlak vody je nízky. >>> Skontrolujte tlak vody.
- Prací prostriedok v hlavnom priečinku na pranie zvlhol počas napúšťania vody na predpieranie. Otvory priečinka na prací prostriedok sú blokované. >>> Skontrolujte, či sú otvory čisté a či nie sú zanesené.
- Vyskytol sa problém s ventilmi zásuvky pracieho prostriedku. >>> Zavolajte autorizovaného servisného technika.
- Prací prostriedok sa mohol zmiešať so zmäčkovačom. >>> Nemiešajte zmäčkovač s pracím prostriedkom. Umyte a vyčistite dávkovač horúcou vodou.
- Nie je nastavené pravidelné čistenie bubna. >>> Bubon čistite pravidelne. Pozrite časť 4.4.2.

V prístroji sa vytvára príliš veľa peny. (**)

- Bol použitý nesprávny druh pracieho prostriedku pre túto práčku. >>> Používajte prací prostriedok vhodný pre automatickú práčku.
- Používate nadmerné množstvo pracieho prostriedku. >>> Používajte len dostatočné množstvo pracieho prostriedku.
- Prací prostriedok bol skladovaný v nevhodných podmienkach. >>> Skladujte prací prostriedok v uzatvorených a suchých priestoroch. Neskladujte ho v nadmerne horúcich miestach.
- Niektoré kusy sieťovinej bielizne, ako napríklad závesy, môžu vinou svojej textúry vytvárať príliš veľa peny. >>> Použite menšie množstvo pracieho prostriedku pre toto prádlo.
- Prací prostriedok bol vložený do nesprávnej priehradky. >>> Vložte prací prostriedok do správnej priehradky.
- Zmäčkovač je odobraný príliš skoro. >>> Pravdepodobne je problém s ventilmi v zásobníku pracieho prostriedku. Zavolajte autorizovaného servisného technika.

Z priečinka pracieho prostriedku preteká pena.

- Používa sa priveľa pracieho prostriedku. >>> Zmiešajte 1 polievkovú lyžicu aviváže a ½ litra vody a nalejte ich do priečinka pre hlavné pranie v priehradke na prací prostriedok. >>> Do spotrebiča dajte prací prostriedok vhodný pre programy a maximálne zaťaženie, ktoré je uvedené v časti „Tabuľka programov a spotreby“. Keď používate dodatočné chemikálie (odstraňovače škvrn, bielidlá atď.), znížte množstvo pracieho prostriedku.

Bielizeň zostane na konci programu mokrá (*)

- Mohlo sa vyskytnúť nadmerné napnenie a mohol sa aktivovať automatický systém pre absorbovanie peny, a to z dôvodu nadmerného použitia pracieho prostriedku. >>> Používajte odporúčané množstvo pracieho prostriedku.
- (*) Keď bielizeň nie je v bubne rovnomerne rozložená, prístroj sa neprepne na krok odstreďovania, aby sa zabránilo akémukoľvek poškodeniu prístroja alebo jeho okolitého prostredia. Bielizeň by mala byť preskúpená a opätovne odstredená.
- (**) Nie je nastavené pravidelné čistenie bubna. Bubon čistite pravidelne. Pozrite 4.4.2



UPOZORNENIE!

- Ak používate prídavné chemikálie (odstraňovače škvrn, bielidlá atď.), znížte množstvo pracieho prostriedku. Nikdy sa nepokúšajte sami opravovať nefunkčný výrobok.



www.beko.com