

▶ L9WBAN61BC


CS Návod k použití  
Pračka se sušičkou

# USER MANUAL



**AEG**

# OBSAH

1. BEZPEČNOSTNÍ INFORMACE.....	3
2. BEZPEČNOSTNÍ POKYNY .....	6
3. POPIS SPOTŘEBIČE.....	9
4. TECHNICKÉ ÚDAJE.....	9
5. INSTALACE.....	10
6. PŘÍSLUŠENSTVÍ.....	15
7. OVLÁDACÍ PANEL.....	16
8. PRVNÍ SPUŠTĚNÍ.....	16
9. DOTYKOVÁ OBRAZOVKA.....	18
10.  WIFI NASTAVENÍ PŘIPOJENÍ .....	20
11. PŘED PRVNÍM POUŽITÍM.....	22
12. PROGRAMY.....	23
13. FUNKCE.....	31
14. DENNÍ POUŽÍVÁNÍ - POUZE PRANÍ.....	36
15. DENNÍ POUŽÍVÁNÍ - PRANÍ A SUŠENÍ.....	41
16. DENNÍ POUŽÍVÁNÍ - POUZE SUŠENÍ.....	43
17. NASTAVENÍ SPOTŘEBIČE.....	45
18. TIPY A RADY.....	48
19. ČIŠTĚNÍ A ÚDRŽBA.....	51
20. ODSTRAŇOVÁNÍ ZÁVAD.....	58
21. ÚDAJE O SPOTŘEBĚ.....	64
22. POZNÁMKY K OCHRANĚ ŽIVOTNÍHO PROSTŘEDÍ.....	67



## PRO DOKONALÉ VÝSLEDKY

Děkujeme vám, že jste si zvolili výrobek značky AEG. Aby vám bezchybně sloužil mnoho let, vyrobili jsme jej s pomocí inovativních technologií, které usnadňují život, a vybavili funkcemi, které u obyčejných spotřebičů nespíš nenajdete. Aby vám sloužil co nejlépe, stačí věnovat pár minut čtení.

Navštivte naše webové stránky:



Rady k používání, brožury, poradce při potížích a informace o servisu a opravách získáte na:

[www.aeg.com/support](http://www.aeg.com/support)



Zaregistrujte svůj spotřebič a získejte lepší servis:

[www.registeraeg.com](http://www.registeraeg.com)



Nákup příslušenství, spotřebního materiálu a originálních náhradních dílů pro váš spotřebič:


[www.aeg.com/shop](http://www.aeg.com/shop)

## PÉČE O ZÁKAZNÍKY A SERVIS

Doporučujeme používat originální náhradní díly.

V případě kontaktování našeho autorizovaného servisního střediska mějte u sebe následující údaje: Model, výrobní číslo, sériové číslo.

Tyto informace naleznete na typovém štítku.

 Varování / Důležité bezpečnostní informace

 Všeobecné informace a rady

 Informace o ochraně životního prostředí

Změny vyhrazeny.

### 1. BEZPEČNOSTNÍ INFORMACE

Tento návod si pečlivě přečtete ještě před instalací spotřebiče a jeho prvním použitím. Výrobce nenese odpovědnost za žádný úraz ani škodu v důsledku nesprávné instalace nebo použití. Návod k použití vždy uchovávejte na bezpečném a přístupném místě pro jeho budoucí použití.

#### 1.1 Bezpečnost dětí a postižených osob



**VAROVÁNÍ!**

Hrozí nebezpečí udušení, úrazu nebo jiných trvalých následků.

- Tento spotřebič smí používat děti starší osmi let nebo osoby se sníženými fyzickými, smyslovými nebo duševními schopnostmi nebo osoby bez patřičných

zkušeností a znalostí, pouze pokud tak činí pod dozorem nebo obdrželi instrukce týkající se bezpečného provozu spotřebiče, a pokud rozumí rizikům spojeným s provozem spotřebiče.

- Děti ve věku od tří do osmi let a osoby s rozsáhlým a komplexním postižením bez stálého dozoru držte z dosahu spotřebiče.
- Děti mladší tří let bez stálého dozoru držte z dosahu spotřebiče.
- Nenechte děti hrát si se spotřebičem.
- Všechny obaly uschovejte mimo dosah dětí a řádně je zlikvidujte.
- Prací prostředky uschovejte mimo dosah dětí.
- Jsou-li dvířka spotřebiče otevřená, nedovolte dětem a domácím zvířatům, aby se k němu přibližovaly.
- Je-li spotřebič vybaven dětskou bezpečnostní pojistkou, doporučuje se ji aktivovat.
- Čištění a uživatelskou údržbu spotřebiče by neměly provádět děti bez dozoru.

## **1.2 Všeobecné bezpečnostní informace**

- Neměňte technické parametry spotřebiče.
- Spotřebič je určen pro použití v domácnosti a podobná použití, jako jsou:
  - kuchyňky pro zaměstnance v obchodech, kancelářích a jiných pracovních prostředích,
  - pro zákazníky hotelů, motelů, penzionů a jiných ubytovacích zařízení;
  - společné prostory v činžovních domech nebo veřejné prádelny.
- Spotřebič se instaluje jako volně stojící nebo jej lze umístit pod kuchyňskou desku, je-li k dispozici volný prostor.
- Spotřebič neinstalujte za zamykatelné dveře, posuvné dveře a dveře se závěsem na opačné straně, kde by dvířka spotřebiče nešla zcela otevřít.

- Sít'ovou zástrčku zapojte do sít'ové zásuvky až na konci instalace spotřebiče. Po instalaci musí sít'ová zástrčka zůstat nadále dostupná.
- Větrací otvor umístěný vespod spotřebiče nesmí být zakrytý kobercem, rohoží ani jinou podlahovou krytinou.
- VAROVÁNÍ: Spotřebič nesmí být napájen přes externí spínací zařízení, jako je časovač, nebo připojován k okruhu, který je pravidelně zapínán a vypínán jiným nástrojem.
- V místnosti, kde je spotřebič nainstalován, zajistěte správnou ventilaci, která zabrání zpětnému toku nechtěných plynů do místnosti ze spotřebičů spalujících plyn nebo jiná paliva, včetně otevřených topenišť.
- Odvětrávání se nesmí odvádět do kouřovodu určeného k odvádění spalin ze spotřebičů spalujících plyn nebo jiná paliva.
- Hodnota provozního tlaku vody na přívodu musí být mezi 0,5 bar (0,05 MPa) a 8 bar (0,8 MPa).
- Maximální náplň spotřebiče je 10 kg. Nepřekračujte maximální náplň jednotlivých programů (viz kapitola „Programy“).
- Spotřebič musí být připojen k vodovodnímu potrubí pomocí nové soupravy hadic dodané se spotřebičem nebo jiné nové soupravy hadic dodané z autorizovaného servisního střediska.
- Neinstalujte znovu již jednou použitou soupravu hadic.
- Je-li napájecí kabel poškozený, smí ho vyměnit pouze výrobce, autorizované servisní středisko nebo osoby s podobnou příslušnou kvalifikací. Jinak by mohlo dojít k úrazu elektrickým proudem.
- Setřete vlákna nebo zbytky obalu, které se nahromadily kolem spotřebiče.
- Nepoužívejte spotřebič bez filtrů. Před nebo po každém použití vyčistěte filtr na vlákna.
- Prádlo znečištěné látkami, jako jsou rostlinný nebo minerální olej, aceton, alkohol, benzín, petrolej,

odstraňovače skvrn, terpentýn, vosky či odstraňovače vosku, je nutné nejprve vyprat odděleně s velkým množstvím pracího prostředku, a teprve pak sušit v pračce se sušičkou.

- Nepoužívejte spotřebič, pokud je prádlo zašpiněno průmyslovými chemikáliemi.
- Nevyprané prádlo v pračce se sušičkou nesušte.
- V pračce se sušičkou se nesmějí sušit předměty z pěnové pryže (latexové pěny), koupací čepice, nepromokavé tkaniny, předměty a oděvy s gumovou vložkou a polštáře s vycpávkami z pěnové pryže.
- Avivážní přípravky nebo podobné prostředky je nutné používat výhradně podle pokynů jejich výrobce.
- Z oděvů vyjměte všechny předměty, které by mohly způsobit vznícení, např. zapalovače nebo zápalky.
- Pokud zastavíte pračku se sušičkou před koncem sušicího programu, musíte všechno prádlo rychle vyjmout a rozprostřít tak, aby se zbytkové teplo mohlo rozptýlit.
- Závěrečná část sušicího programu probíhá bez ohřevu (ochlazovací cyklus), čímž se dosáhne bezpečné teploty, při které nedojde k poškození prádla.
- K čištění spotřebiče nepoužívejte vysokotlaký proud vody nebo páru.
- Spotřebič čistěte vlhkým hadrem. Používejte pouze neutrální mycí prostředky. Nepoužívejte prostředky s drsnými částicemi, drátěnky, rozpouštědla nebo kovové předměty.
- Před prováděním jakékoli údržby spotřebič vždy vypněte a vytáhněte síťovou zástrčku z elektrické zásuvky.

## 2. BEZPEČNOSTNÍ POKYNY

### 2.1 Instalace



Instalace musí odpovídat příslušným vnitrostátním předpisům a normám.

- Řiďte se pokyny k instalaci dodanými spolu s tímto spotřebičem.
- Neinstalujte nebo nepoužívejte spotřebič tam, kde může teplota

klesnout pod 5 °C nebo stoupnout nad 35 °C.

- Při stěhování spotřebič vždy udržujte ve svislé poloze.
- Abyste se ujistili o správném chodu kompresoru, po instalaci spotřebiče vyčkejte šest hodin před jeho použitím.
- Zkontrolujte, zda mezi spotřebičem a podlahou může proudit vzduch.
- Odstraňte všechny obaly nebo přepravní šrouby.
- Podlaha, na níž má být spotřebič umístěn, musí být plochá, stabilní, žáruvzdorná a čistá.
- Přepravní šrouby uchovejte na bezpečném místě. Bude-li se spotřebič v budoucnu přesouvat, pomocí těchto šroubů se musí zajistit buben, aby nedošlo k poškození vnitřních součástí.
- Při přemísťování spotřebiče buďte vždy opatrní, protože je těžký. Vždy používejte ochranné rukavice a uzavřenou obuv.
- Poškozený spotřebič neinstalujte ani nepoužívejte.
- Spotřebič neinstalujte tam, kde nelze dvířka spotřebiče plně otevřít.
- Nastavte nožičky tak, aby mezi spotřebičem a podlahou byl požadovaný prostor.
- Když spotřebič umístíte na konečné místo, pomocí vodováhy zkontrolujte, zda je správně vyrovnan. Jestliže ne, seřiďte nožičky podle potřeby.

## 2.2 Připojení k elektrické síti



### VAROVÁNÍ!

Hrozí nebezpečí požáru nebo úrazu elektrickým proudem.

- Spotřebič musí být uzemněn.
- Vždy používejte správně instalovanou síťovou zásuvku s ochranou proti úrazu elektrickým proudem.
- Nepoužívejte rozbočovací zástrčky ani prodlužovací kabely.
- Neodpojujte spotřebič ze zásuvky tahem za kabel. Vždy tahejte za zástrčku.
- Nedotýkejte se napájecího kabelu či síťové zástrčky mokřkýma rukama.

## 2.3 Přípojka vody

- Teplota vody nesmí překročit 25 °C.
- Dbejte na to, abyste vodní hadice nepoškodili.
- Před připojením spotřebiče k novým hadicím nebo k hadicím, které nebyly dlouho používány, nebo tam, kde byly prováděny opravy či instalována nová zařízení (vodoměry apod.), nechte vodu na několik minut odtéct, dokud nebude čistá.
- Ujistěte se, že při prvním použití spotřebiče ani po něm nedošlo k viditelnému úniku vody.
- Pokud jsou přírodní hadice příliš krátké, nenastavujte je ani nepoužívejte prodlužovací hadice. Požádejte autorizované servisní středisko o výměnu přírodní hadice.
- Po odstranění obalu může z vypouštěcí hadice vytékat voda. Je to z důvodu testování spotřebiče pomocí vody ve výrobním závodě.
- Vypouštěcí hadici lze prodloužit maximálně o 400 cm. V případě prodloužení hadice nebo ostatních hadic kontaktujte autorizované servisní středisko.
- Po instalaci musí zůstat kohoutek nadále dostupný.

## 2.4 Použití spotřebiče



### VAROVÁNÍ!

Hrozí nebezpečí poranění, zásahu elektrickým proudem, požáru nebo poškození spotřebiče.

- Do spotřebiče, do jeho blízkosti nebo na spotřebič neumísťujte hořlavé předměty nebo předměty nasáklé hořlavinami.
- V průběhu programu se nedotýkejte skla dvířek. Sklo může být horké.
- Nesušte poškozené kusy oblečení (natržené, roztržené), které obsahují vycpávky nebo výplně.
- Pokud jste vyprali prádlo s pomocí odstraňovače skvrn, před spuštěním sušicího cyklu proveďte dodatečný cyklus máchání.
- Ujistěte se, že se v prádle nenachází žádné kovové předměty.

- Sušte pouze tkaniny vhodné pro sušení ve spotřebiči. Dodržujte pokyny pro praní na etiketách oděvů.
- Na otevřená dvířka spotřebiče si nesedejte ani nestoupejte.
- Promočené oděvy ve spotřebiči nesušte.
- Zabraňte kontaktu horkých předmětů s plastovými částmi spotřebiče.
- Před nastavením sušicího programu odstraňte dávkovací kuličku pracího prostředku (pokud ji používáte).
- Nepoužívejte dávkovací kuličku pracího prostředku při nepřetržitém programu.

## 2.5 Kompresor



### VAROVÁNÍ!

Hrozí nebezpečí poškození spotřebiče.

- Kompresor a přidružený systém je u praček se sušičkou naplněn speciálním prostředkem bez fluorochlorovaných uhlovodíků. Systém musí zůstat těsný. Poškození systému může vést k úniku.

## 2.6 Servis

- Je-li nutná oprava spotřebiče, obraťte se na autorizované servisní středisko. Používejte pouze originální náhradní díly.
- Upozorňujeme, že opravy svépomocí a neprofesionální opravy mohou mít bezpečnostní následky a mohou zneplatnit záruku.
- Následující náhradní díly budou k dispozici 10 let po ukončení výroby tohoto modelu: motor a kartáče motoru, převodovka mezi motorem a bubnem, čerpadla, tlumiče a pružiny, prací buben, ložisková hvězdice

bubnu a příslušná kuličková ložiska, topná tělesa a topné články, včetně tepelných čerpadel, potrubí a příslušného vybavení včetně hadic, ventilů, filtrů a systémů proti únikům vody, obvodové desky, elektronické displeje, tlakové spínače, termostaty a snímače, software a firmware včetně resetovacího softwaru, dvířka, dveřní závěs a těsnění, ostatní těsnění, sestava zámku dvířek, plastové periferie jako např. dávkovače pracích prostředků. Upozorňujeme, že některé z těchto náhradních dílů jsou dostupné pouze profesionálním opravářům a že ne všechny díly jsou vhodné pro všechny modely.

- Pokud jde o žárovku (žárovky) v tomto spotřebiči a samostatně prodávané náhradní žárovky: Tyto žárovky jsou navrženy tak, aby odolaly extrémním fyzickým podmínkám v domácích spotřebičích, ať už jde o teplotu, vibrace či vlhkost, nebo jsou určeny k signalizaci informací o provozním stavu spotřebiče. Nejsou určeny k použití v jiných spotřebičích a nejsou vhodné k osvětlení místností v domácnosti.

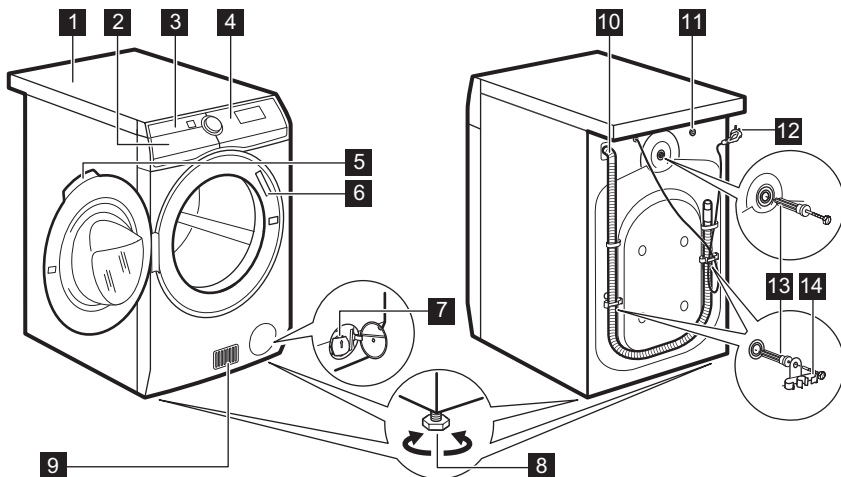
## 2.7 Likvidace

- Odpojte spotřebič od elektrické sítě a přívodu vody.
- Odřízněte síťový kabel v blízkosti spotřebiče a zlikvidujte jej.
- Odstraňte dveřní západku, abyste zabránili uvěznění dětí a domácích zvířat v bubnu.
- Spotřebič zlikvidujte v souladu s místními předpisy pro likvidaci elektrického a elektronického odpadu (WEEE).

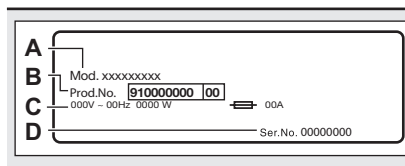


## 3. POPIS SPOTŘEBIČE

### 3.1 Přehled spotřebiče



- |   |                                      |
|---|--------------------------------------|
| <b>1</b> Horní deska                      | <b>9</b> Otvory pro proudění vzduchu |
| <b>2</b> Dávkovač pracího prostředku      | <b>10</b> Vypouštěcí hadice          |
| <b>3</b> Vzduchové filtry                 | <b>11</b> Přívodní ventil            |
| <b>4</b> Ovládací panel                   | <b>12</b> Napájecí kabel             |
| <b>5</b> Držadlo dveří                    | <b>13</b> Přepravní šrouby           |
| <b>6</b> Typový štítek                    | <b>14</b> Držáky hadice              |
| <b>7</b> Filtr vypouštěcího čerpadla      |                                      |
| <b>8</b> Nožičky pro vyrovnání spotřebiče |                                      |



Na typovém štítku **6** je uveden název modelu (A), výrobní číslo (B), elektrické parametry (C) a sériové číslo (D).

## 4. TECHNICKÉ ÚDAJE

Rozměry	Šířka / Výška / Celková hloubka	59.7 cm /87.0 cm /66.0 cm
---------	---------------------------------	---------------------------

Připojení k elektrické síti	Napětí	230 V
	Celkový příkon	2200 W
	Pojistka	10 A
	Frekvence	50 Hz
Úroveň ochrany proti průniku pevných částic a vlhkosti, kterou zajišťuje ochranný kryt s výjimkou míst, kde není nízkonapěťové vybavení chráněno proti vlhkosti		IPX4
Přívod vody <sup>1)</sup>		Studená voda
Tlak přívodu vody	Minimální	0,5 bar (0,05 MPa)
	Maximální	8 bar (0,8 MPa)
Okolní teplota	Minimální	5 °C
	Maximální	35 °C
Maximální náplň praného prádla	Bavlna	10 kg
	Syntetika	4 kg
	Vlna	1.5 kg
Maximální množství sušeného prádla	Bavlna	6 kg
	Syntetika	4 kg
	Vlna	1 kg
Rychlost odstředování	Maximální rychlost odstředování	1551 rpm
Tento výrobek obsahuje hermeticky uzavřený fluorový plyn HFC - R134a/GWP1430 0,14 kg.		

<sup>1)</sup> Přívodní hadici připojte ke kohoutku se 3/4" závitem.

## 5. INSTALACE



### VAROVÁNÍ!

Viz kapitoly o bezpečnosti.



### VAROVÁNÍ!

Používejte rukavice.

### 5.1 Vybalení



#### VAROVÁNÍ!

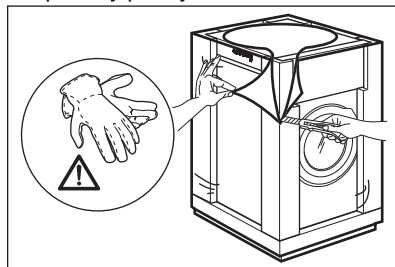
Před instalací spotřebiče odstraňte všechny přepravní šrouby a obaly.



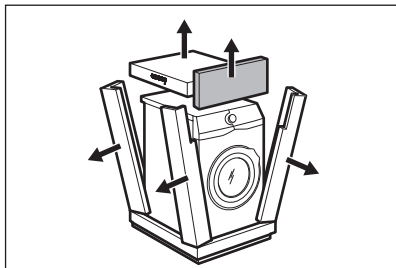
#### VAROVÁNÍ!

Když spotřebič položíte na zadní stranu, **vyčkejte přibližně šest hodin, než jej začnete používat.** Tato doba je nutná pro správný chod kompresoru.

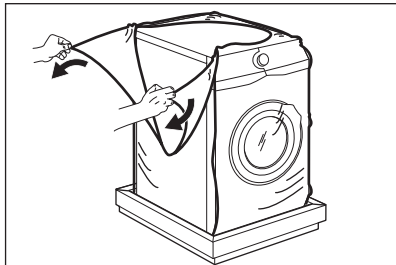
1. Odstraňte vnější fólii. V případě potřeby použijte řezák.



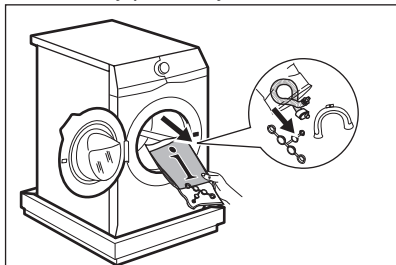
2. Odstraňte kartónový vršek a polystyrénový obalový materiál.



3. Odstraňte vnitřní fólii.



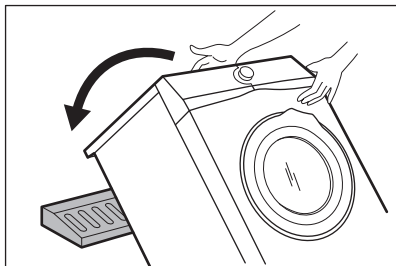
4. Otevřete dvířka a odstraňte polystyrénový díl z těsnění dvířek a všechny předměty z bubnu.



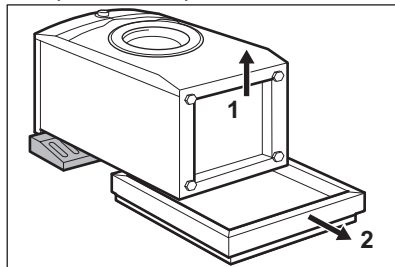
5. Opatrně položte spotřebič na jeho zadní stranu.

6. Na podlahu pod spotřebič položte přední kus polystyrénového obalového prvku.

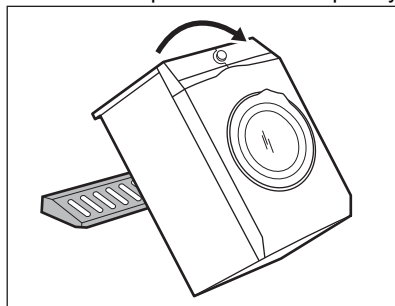
**i** Nepoškodte hadice.



7. Odstraňte polystyrénovou ochranu ze spodní části spotřebiče.

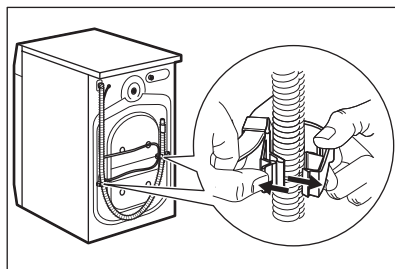


8. Postavte spotřebič do svislé polohy.

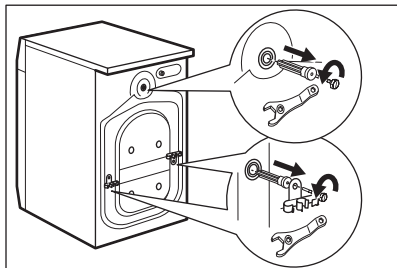


9. Vyndejte napájecí kabel a vypouštěcí hadici z držáků.

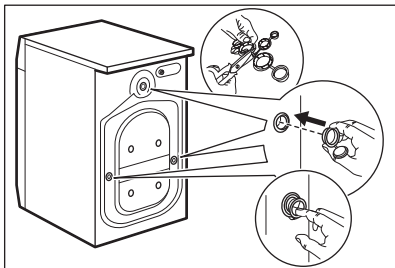
**i** Z vypouštěcí hadice může vytékat voda. To se děje z důvodu testování spotřebiče pomocí vody ve výrobním závodě.



10. Přiloženým klíčem vyšroubujte tři šrouby.

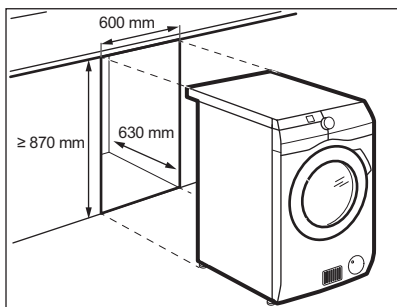


11. Vytáhněte plastové distanční kolíky.
12. Do otvorů vložte plastové krytky, které naleznete v sáčku s návodem k použití.



- i** Obaly a přepravní šrouby doporučujeme uschovat pro případné další stěhování spotřebiče.

## 5.2 Umístění pod pracovní desku



Tento spotřebič lze nainstalovat jako volně stojící nebo jej lze umístit pod kuchyňskou desku se správným volným prostorem (viz obrázek).

- !** **POZOR!**  
Spotřebič neumísťujte do uzavřené dutiny!  
Zkontrolujte, zda v dolní části nábytku může proudit vzduch.

- !** **POZOR!**  
Abyste zajistili volný oběh vzduchu pod spotřebičem, nepřipojíte tlumicí podložky (jsou-li součástí).

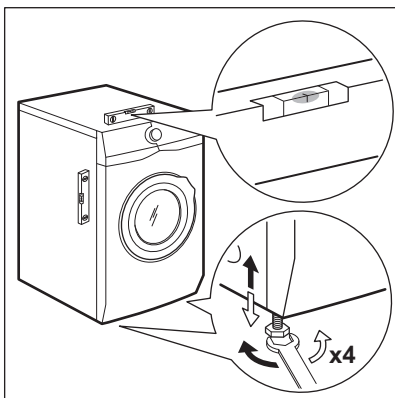
## 5.3 Umístění a vyrovnaní

1. Instalujte spotřebič na tvrdé rovné podlaze.

- i** Ujistěte se, že koberec nebrání proudění vzduchu pod spotřebičem. Zkontrolujte, zda se spotřebič nedotýká zdi ani jiných zařízení či kusů nábytku.

2. Uvolněním nebo utažením nožiček spotřebič vyrovnejte.

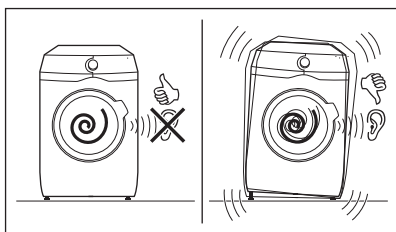
- !** **VAROVÁNÍ!**  
Spotřebič nevyrovnávejte podložním kusů kartonu, dřeva či obdobných materiálů pod jeho nožičky.



Spotřebič musí být vyrovnaný a stabilní.

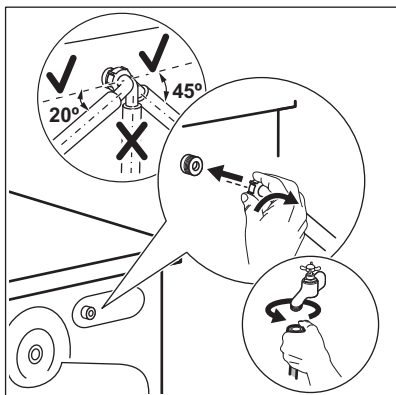
**i** Správné vyrovnaní spotřebiče zabraňuje vibracím, hluku a pohybu spotřebiče během jeho provozu.

**i** Je-li spotřebič umístěn na podstavci, použijte příslušenství popsané v části „Příslušenství“. Pozorně si přečtěte pokyny dodané spolu se spotřebičem a příslušenstvím.



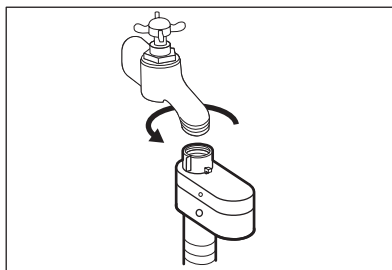
### 5.4 Přívodní hadice

1. Připojte přívodní hadici k zadní straně spotřebiče.
2. Nastavte ji doleva či doprava podle umístění vodovodního kohoutku.



**i** Přesvědčte se, že přívodní hadice není ve svislé poloze.

3. V případě potřeby povolte kruhovou matici a nastavte ji do správné polohy.
4. Přívodní hadici připojte ke kohoutku se studenou vodou a závitem 3/4".



**!** **VAROVÁNÍ!**  
Teplota vody nesmí překročit 25 °C.

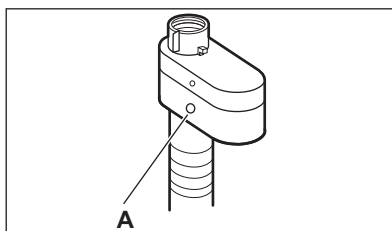
**!** **POZOR!**  
Ujistěte se, že ze spojek neuniká voda.

**i** Pokud jsou přívodní hadice příliš krátké, nenastavujte je ani nepoužívejte prodlužovací hadice. Požádejte servisní středisko o výměnu přívodní hadice.

### 5.5 Zařízení proti vyplavení vody

Přívodní hadice je vybavena zařízením proti vyplavení. Toto zařízení zabraňuje únikům vody v hadici z důvodů přirozeného stárnutí jejího materiálu.

Červené políčko v okénku „A“ značí takové poškození.



Pokud se objeví, zavřete vodovodní kohoutek a zkontaktujte autorizované servisní středisko ohledně výměny této hadice.

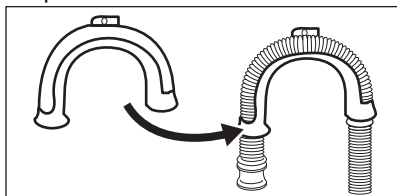
### 5.6 Vypouštění vody

Vypouštěcí hadice by se měla nacházet ve výšce minimálně 60 cm a maximálně 100 cm od podlahy.

- i** Hadici lze prodloužit o maximálně 400 cm. V případě prodloužení hadice nebo ostatních hadic kontaktujte autorizované servisní středisko.

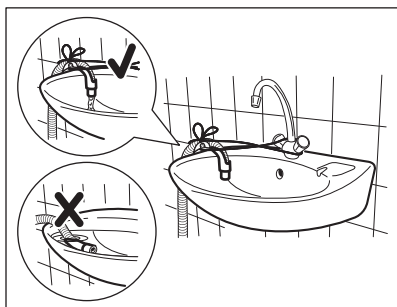
Vypouštěcí hadici lze připojit několika způsoby:

1. Vytvořte na vypouštěcí hadici ohyb ve tvaru U a založte ji kolem plastového kolena.

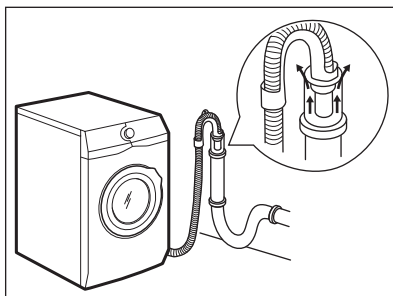


2. **Na kraji umyvadla** - Upevněte koleno k vodovodnímu kohoutku nebo zdi.

- i** Ujistěte se, že se plastové koleno nemůže během vypouštění spotřebiče pohybovat.

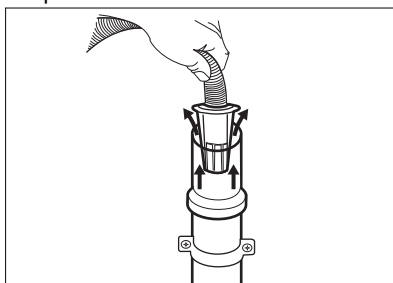


- i** Ujistěte se, že konec vypouštěcí hadice není ponořen ve vodě. Špinavá voda by se mohla vrátit do spotřebiče.
3. **Ke stoupacímu potrubí s průduchem** - Vložte vypouštěcí hadici přímo do odpadního potrubí. Viz obrázek.

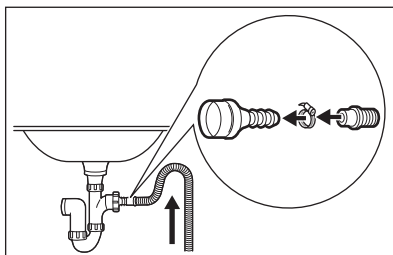


- i** Konec vypouštěcí hadice musí být stále větraný, tj. vnitřní průměr odpadního potrubí (min. 38 mm - min. 1,5") musí být širší než vnější průměr vypouštěcí hadice.

4. Pokud konec vypouštěcí hadice vypadá takto (viz obrázek), můžete jej zatlačit přímo do stoupacího potrubí.

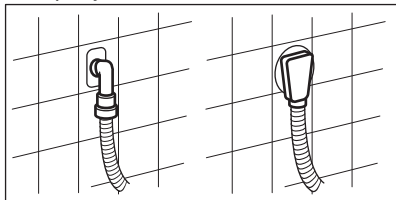


5. **Bez plastového kolena, k přípojkě sifonu** - Vypouštěcí hadici nasuňte na hubici sifonu a zajistěte ji sponou. Viz obrázek.



- i** Ujistěte se, že je na vypouštěcí hadici oblouk, aby se do spotřebiče nedostávala voda či nečistoty vypouštěné z umyvadla.

6. Zaveďte hadici **přímo do odpadního potrubí zabudovaného ve stěně místnosti** se zajištěním pomocí spony.



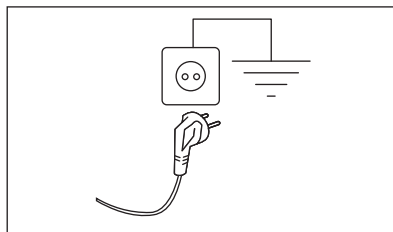
## 5.7 Připojení k elektrické síti

Na konci instalace spotřebiče můžete zapojit síťovou zástrčku do síťové zásuvky.

Typový štítek a část „Technické údaje“ stanovují potřebné elektrické parametry. Ujistěte se, že jsou kompatibilní s napájením ze sítě.

Ověřte si, zda váš domácí elektrický rozvod unese maximální požadované zatížení i případně další současně zapnuté domácí elektrospotřebiče.

**Spotřebič zapojte na zásuvku s uzemněním.**



Napájecí kabel musí být po instalaci spotřebiče snadno přístupný.

V případě jakýchkoliv elektrikářských prací potřebných k instalaci tohoto spotřebiče se obraťte na naše autorizované servisní středisko.

Výrobce odmítá veškerou odpovědnost za možné poškození zdraví nebo za škody na majetku, k nimž došlo v důsledku nedodržení výše uvedených pokynů.

## 6. PŘÍSLUŠENSTVÍ

### 6.1 K dostání v internetovém obchodě [www.aeg.com/shop](http://www.aeg.com/shop) nebo u autorizovaného prodejce

Pozorně si přečtěte pokyny dodané spolu s příslušenstvím.

- i** Pouze správné příslušenství schválené společností AEG zajistí bezpečnostní standardy spotřebiče. Při použití neschválených součástí budou jakékoliv záruční nároky neplatné.

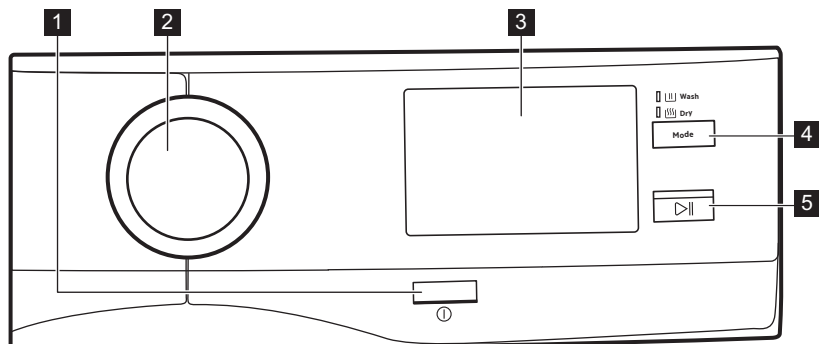
### 6.2 Souprava fixovacích destiček

Pokud spotřebič instalujete na podstavec, který není příslušenstvím dodaným společností AEG, zajistěte jej pomocí fixovacích destiček.

Pozorně si přečtěte pokyny dodané spolu s příslušenstvím.

## 7. OVLÁDACÍ PANEL

### 7.1 Popis ovládacího panelu



#### 1 Zap/Vyp tlačítko

Stisknutím tohoto tlačítka na několik málo sekund umožní zapnutí či vypnutí spotřebiče. Při zapínání a vypínání spotřebič zazní dvě různé melodie.

Jelikož funkce pohotovostního režimu automaticky vypne spotřebič, aby snížila spotřebu energie, v několika málo případech můžete požadovat opětovné zapnutí spotřebiče.

Pro více podrobností viz odstavec „Pohotovostní režim“ v kapitole Denní používání.


#### 2 Volič programu

Otáčením ve směru nebo proti směru hodinových ručiček nastavte požadovaný program, funkce a nastavení.

#### 3 Dotyková obrazovka

Programy, funkce a nastavení lze také nastavit posouváním a poklepáním dotykové obrazovky.

#### 4 Tlačítko režimu prání a sušení (Režim).

- **Praní** 
- **Sušení** 

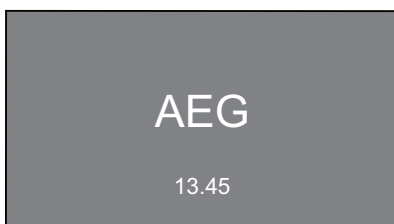
Svítili-li obě kontrolky, spotřebič provede úplný prací a sušící program.

#### 5 Start/Pauza tlačítko

Stisknutím tlačítka **Start/Pauza** spustíte nebo pozastavíte spotřebič či přerušíte probíhající program.

## 8. PRVNÍ SPUŠTĚNÍ

Při každém zapnutí vašeho spotřebiče se na dotykové obrazovce zobrazí spouštěcí obrazovka.





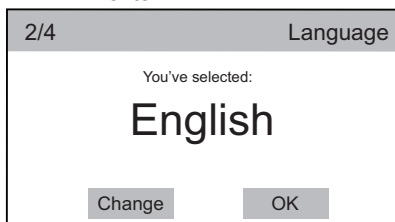
Při prvním zapnutí vašeho spotřebiče budete po zobrazení spouštěcí obrazovky provedení úvodním nastavením.

## 8.1 Nastavení jazyka

1. Procházením seznamu jazyků vyhledejte požadovaný jazyk a stisknutím a podržením ho nastavte.

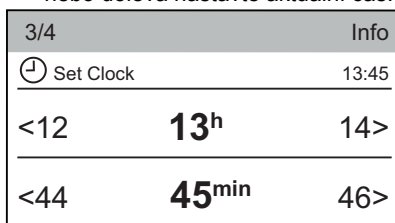


2. Zobrazí se následující obrazovka:
  - poklepáním na **OK** potvrďte nastavení jazyka:
  - poklepáním na **Změnit** ho změňte.

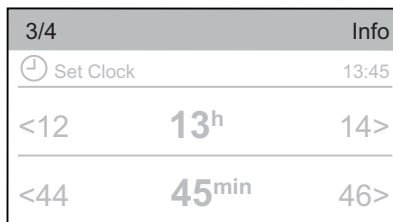


## 8.2 Nastavení času

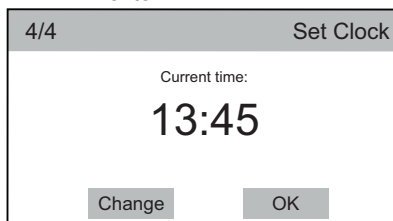
1. Posunutím lišt hodin a minut doprava nebo doleva nastavte aktuální čas.



2. Poklepáním na lištu **Nastavení hodin** nastavte čas.

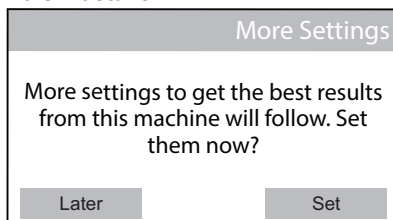


3. Zobrazí se následující obrazovka:
  - poklepáním na **OK** potvrďte nastavený čas.
  - poklepáním na **Změnit** ho změňte.

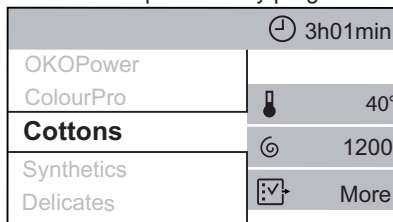


## 8.3 Další nastavení

Po nastavení času se zobrazí obrazovka **Další nastavení**.



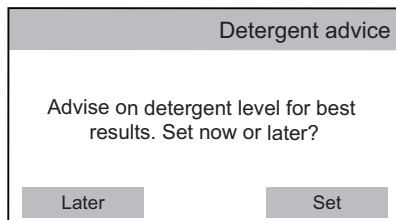
Když poklepete na **Později**, zobrazí se obrazovka se seznamem programů a vy můžete zvolit požadovaný program.



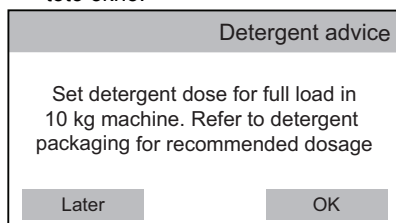
Pokud poklepete na **Nastavit**, přejdete na další nastavení.

## 8.4 Dáv. prac. Prostředku

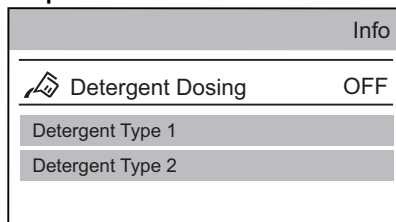
Můžete změnit průměrné množství pracího prostředku doporučeného na obalu prostředku.



1. Poklepejte na **Nastavit**. Zobrazí se toto okno.

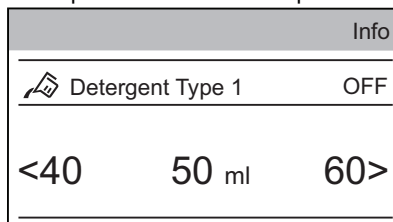


2. Poklepnáním na **OK** otevřete nabídku **Dáv. prac. Prostředku**.
3. Poklepejte na lištu **Typ pr. prostředku 1** nebo **Typ pr. prostředku 2**.

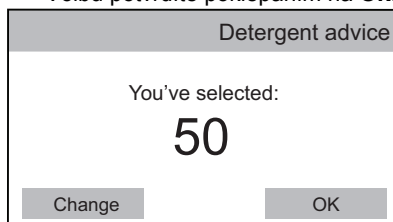


4. Posunutím lišty dle nabídky doprava nebo doleva nastavte množství

pracího prostředku v ml, které odpovídá průměrnému množství doporučenému na obalu prostředku.

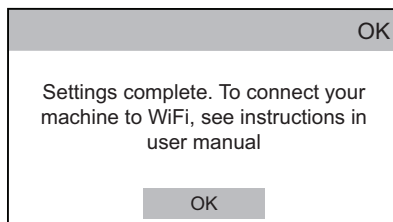


5. Poklepejte na lištu **Typ pr. prostředku 1**. Zobrazí se toto okno. Volbu potvrdíte poklepnáním na **OK**.



## 8.5 WiFi

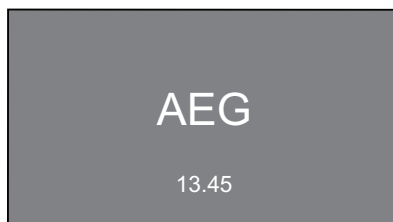
Spuštění je zakončeno tímto dialogovým oknem.



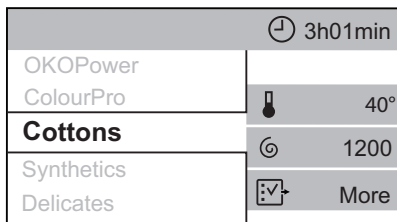
Viz oddíl „Nastavení připojení WiFi“ kapitoly „Nastavení spotřebiče“.

## 9. DOTYKOVÁ OBRAZOVKA

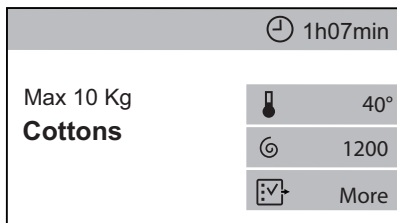
Při každém zapnutí vašeho spotřebiče se na dotykové obrazovce zobrazí spouštěcí obrazovka.



Po několika sekundách se zobrazí obrazovka se seznamem programů, která jako výchozí program doporučí Bavlna.

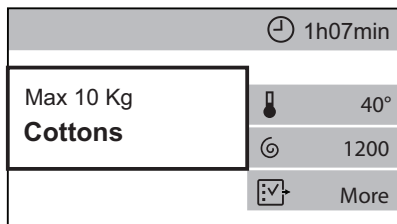


Pokud neposunete seznamem programů nahoru a dolů, za několik sekund se zobrazí obrazovka shrnutí programu. Na obrazovku se seznamem programů se vrátíte poklepáním na název programu (např. Bavlna).

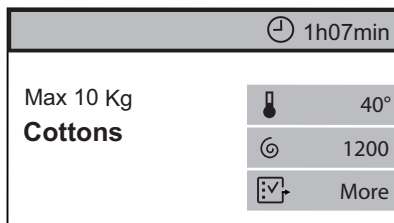



Na obrazovce shrnutí jsou tyto údaje:

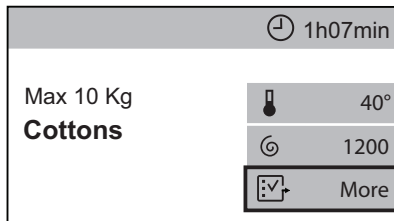
- Maximální náplň pro daný program, název programu.



- Délka programu. Je-li zvolen, v této části se může rovněž zobrazit odložený start nebo symbol **Úspora času**.



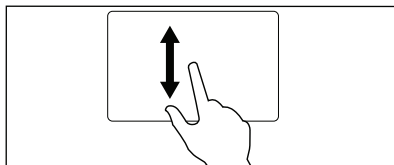
- Aktuálně zvolené funkce. Pomocí zkratky  lze otevřít další nabídku funkcí.



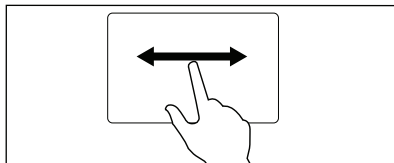
Když se určitá zkratka zobrazuje na obrazovce shrnutí, lze otevřít nabídku funkce či nastavení pouhým poklepáním na příslušnou zkratku.

Různé nabídky funkce či nastavení lze posunovat:

- **nahoru a dolů**, nebo



- **doprava a doleva**.



K zapnutí některých funkcí nebo nastavení stačí změnit stav z **Vyp** na **Zap** pouhým poklepáním na příslušnou lištu.



Programy, funkce a nastavení lze rovněž nastavit otočením voliče programů a v horizontálních dílčích nabídkách lze požadovanou volbu nastavit pouhým poklepáním na šipky < a >.

## 10. 📶 WIFI NASTAVENÍ PŘIPOJENÍ

Tato kapitola popisuje, jak připojit chytrý spotřebič k síti Wi-Fi a propojit jej s mobilními zařízeními.

Pomocí této funkce můžete získávat upozornění a ovládat a sledovat spotřebič z mobilního zařízení.

Chcete-li spotřebič připojit a užívat si plný rozsah funkcí a služeb, potřebujete:

- Domácí bezdrátovou síť s povoleným přístupem na internet.
- Mobilní zařízení připojené k bezdrátové síti.

<b>Frekvence/ protokol</b>	<b>Wi-Fi:</b> 2,4 GHz / 802.11b/g/n
	<b>Wi-Fi:</b> 5 GHz / 802.11a/n (pouze k domácímu použití)
	<b>Bluetooth Low Energy 5.0:</b> 2,4 GHz / DSSS
<b>Maximální výkon</b>	<b>Wi-Fi 2,4 Ghz:</b> < 20 dBm
	<b>Wi-Fi 5 Ghz:</b> < 23 dBm
	<b>Bluetooth Low Energy 5.0:</b> < 20 dBm
<b>Šifrování</b>	WPA, WPA2

### 10.1 Instalace a konfigurace "My AEG"



"My AEG" vám umožňuje řídit své prádlo prostřednictvím mobilního zařízení. Obsahuje celou řadu programů, užitečných funkcí a informací o výrobku, které jsou dokonale přizpůsobeny vašemu spotřebiči. Pomocí aplikace můžete zvolit programy, které jsou již k dispozici na ovládacím panelu spotřebiče, ale k tomu můžete také odemknout další programy, které jsou dostupné pouze z mobilního zařízení. Další programy se mohou v průběhu času měnit zároveň s novými verzemi aplikace. Je to personalizovaná péče o prádlo přímo z vašeho mobilního zařízení.

Při připojování spotřebiče k aplikaci stůjíte poblíž s vaším chytrým zařízením.

Ujistěte se, že je vaše chytré zařízení připojeno k bezdrátové síti.


1. Přejděte do obchodu s aplikacemi na vašem chytrém zařízením.
2. Stáhněte si a nainstalujte aplikaci "My AEG".
3. Ujistěte se, že jste spustili Wi-Fi připojení ve spotřebiči. Pokud tomu tak není, přečtěte si další odstavec „Konfigurace bezdrátového připojení spotřebiče“.
4. Spusťte aplikaci. Zvolte zemi a jazyk a přihlaste se pomocí svého e-mailu a hesla. Pokud nemáte účet, vytvořte

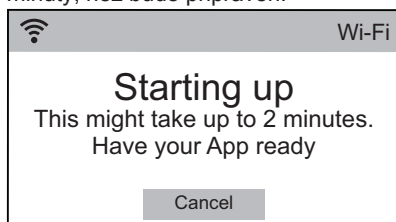
si nový podle pokynů uvedených v "My AEG".

5. Řiďte se pokyny v aplikaci ohledně registrace a konfigurace spotřebiče. Na displeji spotřebiče se zobrazí hlášení, které potvrzuje, že konfigurace byla úspěšná.

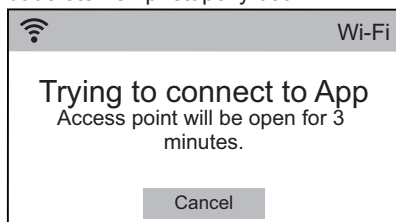
## 10.2 Konfigurace bezdrátového připojení spotřebiče

1. Na obrazovce se seznamem programů poklepnáním na zkratku otevřete nabídku nastavení.
2. Poklepnáním na lištu **WiFi** připojení zapnete.

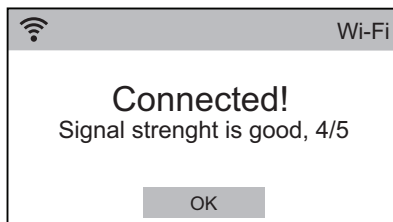
Zobrazí se vyskakovací zpráva, začne blikat ikona  a začne se spouštět bezdrátový modul. Může trvat cca dvě minuty, než bude připraven.



Jakmile je bezdrátový modul připraven, zobrazí se vyskakovací zpráva, která vás informuje o tom, že po dobu cca tří minut bude otevřen přístupový bod.



3. Nakonfigurujte aplikaci "My AEG" na vašem chytrém zařízení.
4. Pokud je připojení nakonfigurováno, na displeji spotřebiče se zobrazí zpráva, která potvrzuje, že byla konfigurace úspěšná.



5. Poklepnáním na **OK** přejdete zpět na seznam nastavení spotřebiče.
6. Poklepnáním na **Programy** přejdete zpět na obrazovku se seznamem programů.

## Vypnutí bezdrátového připojení

1. Na obrazovce se seznamem programů poklepnáním na zkratku otevřete nabídku nastavení.
2. Pokleptejte na lištu **WiFi** a zobrazí se nová nabídka.
3. Pokleptejte na **Vypnout**.

## Odstranění přihlašovacích údajů k bezdrátové síti


1. Na obrazovce se seznamem programů poklepnáním na zkratku otevřete nabídku nastavení.
2. Pokleptejte na lištu **WiFi** a zobrazí se nová nabídka.
3. Pokleptejte na **Resetovat síť**.

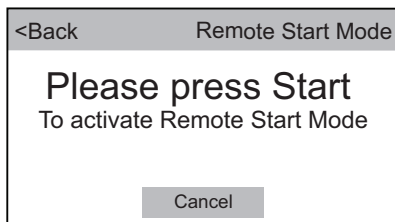
## 10.3 Spuštění na dálku



Prací program můžete spustit a zastavit na dálku.


Když je aplikace instalována a bezdrátové připojení úplné, funkce **Spuštění na dálku** se zobrazí mezi dostupnými funkcemi ke každému programu.

K aktivaci spuštění na dálku:

1. Na obrazovce se seznamem programů zvolte požadovaný program.
2. Když se zobrazí obrazovka shrnutí programu, poklepnáním na  **Více** otevřete seznam funkcí.
3. Poklepnáním na lištu **Spuštění na dálku** zapněte funkci (stav **ZAP**). Zobrazí se následující zpráva:



4. Stisknutím tlačítka **Start/Pauza** zapnete funkci **Spuštění na dálku**. Na obrazovce shrnutí programu se zobrazí ukazatele  a  a dvířka se zablokují.


-  Při otevření dvířek se funkce **Spuštění na dálku** vypne. Pokud program přerušíte nebo zastavíte na dálku, dvířka zůstanou zablokovaná. Při odblokování dvířek stůjte před spotřebičem a stiskněte **Start/Pauza**. Aby nedošlo k náhodnému odblokování dvířek, lze zapnout funkci **Dětská pojistka**.



#### **VAROVÁNÍ!**

Pokud je teplota a hladina vody v bubnu příliš vysoká anebo se buben stále otáčí, nelze dvířka otevřít.

## 11. PŘED PRVNÍM POUŽITÍM

-  Při instalaci nebo před prvním použitím můžete zaznamenat přítomnost vody ve spotřebiči. Jedná se o zbytky vody, která zůstala ve spotřebiči po zkoušce plné funkčnosti ve výrobním závodě, která se provádí proto, aby spotřebič byl dodán zákazníkům v dokonale funkčním stavu a nebyly u něj důvody k obavám.

1. Ujistěte se, že jste ze spotřebiče odstranili všechny přepravní šrouby.

## 10.4 Aktualizace „vzduchem“ (OTA)

Aplikace může navrhnout aktualizaci, aby stáhla nové prvky.



Aktualizaci lze přijmout pouze prostřednictvím aplikace.

Probíhá-li program, aplikace oznámí, že aktualizace se spustí na konci programu.

V průběhu aktualizace spotřebič zobrazuje zprávu sdělující, že probíhá aktualizace.

Spotřebič lze znovu použít na konci aktualizace. Nezobrazí se žádné oznámení o úspěšném dokončení aktualizace.




Pokud dojde k chybě, spotřebič upozorní, že aktualizace se nezdařila: k běžnému používání se vrátíte stisknutím libovolného tlačítka nebo otočením ovladače.

2. Ujistěte se, že je k dispozici elektrické napájení a vodovodní kohoutek je otevřený.
3. Nalijte dva litry vody do přihrádky na prací prostředek označené . Tím aktivujete vypouštěcí systém.
4. Nalijte menší množství pracího prostředku do přihrádky označené .
5. Nastavte a spusťte program pro bavlnu na nejvyšší teplotu bez prádla v bubnu. Tím se odstraní všechny možné nečistoty z bubnu a vany.



## 12. PROGRAMY

### 12.1 Tabulka programů

Program Výchozí teplota Rozsah teploty	Referenční rychlost od- středování Rozsah ot- áček odstře- dění	Maximál- ní množ- ství prá- dla	Popis programu
Bavlna 40 °C 95 °C – studená	1600 ot./min. 1600 ot./min. – 400 ot./min.	10 kg	<b>Bílá a barevná bavlna.</b> Pro normálně, velmi a lehce zašpiněné prádlo.
Syntetika 40 °C 60 °C – studená	1200 ot./min. 1200 ot./min. – 400 ot./min.	4 kg	<b>Prádlo ze syntetických nebo směso- vých tkanin.</b> Normálně zašpiněné prá- dlo.
Eco 40-60 (režim Pouze praní) 40 °C <sup>1)</sup>	1600 rpm 1600 rpm – 400 rpm	10 kg	<b>Bílá bavlna a bavlna s trvalými barva- mi.</b> Normálně zašpiněné prádlo.
Eco 40-60 + stupeň Sušení k uložení (režim Praní a su- šení) 40 °C <sup>2)</sup>	1600 ot./min. 1600 ot/min – 1000 ot/min	6 kg	
Eco 40-60 + stupeň Sušení k uložení (režim Pouze suše- ní)	-	6 kg	<b>Bílá bavlna a bavlna s trvalými barva- mi.</b>
NonStop 3h/3kg 30 °C 40–30 °C	1200 ot./min.	3 kg	<b>Směšové tkaniny (bavlněné a syntetic- ké prádlo).</b> Kompletní program pro praní a sušení náplní prádla o hmotnosti až 3 kg najednou. Trvá pouze 3 hodiny.
Jemné prádlo 30 °C 40 °C – studená	1200 ot./min. 1200 ot./min. – 400 ot./min.	2 kg	<b>Prádlo z jemných tkanin jako akryl, vi- skóza a směšové tkaniny vyžadující šetrnější praní.</b> Normálně a lehce zašpi- něné prádlo.
Hedvábí 30 °C	1000 ot./min. 1000 ot./min. – 400 ot./min.	0.5 kg	<b>Hedvábí a jiné jemné tkaniny vhodné k praní v pračce i v ruce.</b> Pohyby bubnu jsou tak šetrné, že lze ošetřit dokonce i velmi choulostivé oděvy. Pomačkání prá- dla snížíte použitím kompletního pracího a sušícího programu.

Program Výchozí teplota Rozsah teploty	Referenční rychlost od- středování Rozsah ot- áček odstře- dění	Maximál- ní množ- ství prá- dla	Popis programu
Vlna  40 °C 40 °C – studená	1200 ot./min. 1200 ot./min. – 400 ot./min.	1.5 kg	<b>Vlna vhodná k praní v pračce, vlněné a jiné tkaniny, které lze prát ručně se symbolem „ruční praní“ na etiketě<sup>3)</sup>.</b>
Outdoor 30 °C 40 °C – studená			<p> Nepoužívejte aviváž a ujistěte se, že v dávkovači pracího prostředku nejsou žádné zbytky aviváže.</p> <p><b>Venkovní oblečení, pracovní oděvy, sportovní oblečení, voděodolné a prodyšné bundy, šustákové bundy s odnímatelnou fleecovou vložkou nebo vnitřní termoizolací.</b></p> <p> V rámci kombinovaného programu pro praní a sušení slouží sušicí fáze také k obnovení vodoodpudivých vlastností prádla. <b>Ujistěte se, že pokyny k péči o oblečení umožňují sušení v bubnové sušičce.</b></p>
Pěřová bunda 30 °C 40 °C – studená	1200 ot./min. 1200 ot./min. – 400 ot./min.	2 kg	Speciální program pro <b>jednu pěřovou bundu / bundu z prachového peří</b> , a to i se syntetickou výplní. Pokud to pokyny na etiketě umožňují, k zachování vzhledu a tepelné funkčnosti proveďte kompletní prací a sušicí program.
Denim 30 °C 40 °C – studená	1200 ot./min. 1200 ot./min. – 400 ot./min.	4 kg	<b>Speciální program pro džínové oděvy s šetrnou prací fází pro minimalizaci blednutí barev a ulpívání skvrn.</b> K zajištění lepší péče o prádlo se doporučuje menší náplň.
Sport. Oblečení 30 °C 40 °C – studená	1200 ot./min. 1200 ot./min. – 400 ot./min.	4 kg	<b>Sportovní oblečení ze smíšených tkanin.</b> Lehce zašpiněné prádlo nebo prádlo k osvěžení.



Program Výchozí teplota Rozsah teploty	Referenční rychlost od- středování Rozsah ot- áček odstře- dění	Maximál- ní množ- ství prá- dla	Popis programu
<p><b>Parní programy<sup>4)</sup></b></p> <p>Parní program lze použít u usušeného, vypraného nebo pouze jedenkrát nošeného prádla. Pomocí těchto programů lze snížit zmačkání prádla, odstranit nepříjemné pachy a získat měkčí prádlo.</p> <p>Nepoužívejte žádný prací prostředek. V případě potřeby odstraňte skvrny omytím nebo místně odstraňovačem skvrn.</p> <p>Parní programy neprovádí žádné hygienické cykly.</p> <p>Parní program nepoužívejte u těchto druhů prádla:</p> <ul style="list-style-type: none"> <li>• Oděvy, které se mají prát při teplotě nižší než 40 °C.</li> <li>• Oděvy, u kterých není na štítku uvedeno, že jsou vhodné pro sušení v bubnové sušičce.</li> <li>• Oděvy se štítkem „Pouze chemické čištění“.</li> </ul>			
Pára 	-	1 kg	Parní program pro <b>bavlněné a syntetické prádlo</b> . Tento program pomáhá osvěžit prádlo a odstranit jeho pomačkání. Ne-nastavujte tento program u prádla praného při teplotě nižší než 40 °C.
Pára-Kašmír 	-	1 kg	<b>Vlna a kašmír.</b> Krátký program k osvěžení maximálně 1 kg vlněného a kašmírového oblečení, které lze prát v pračce i v ruce, bez praní. V případě menších náplní lze délku trvání programu dále zkrátit prostřednictvím funkce Úroveň páry.
Máchání	1600 ot./min. 1600 ot./min. – 400 ot./min.	10 kg	<b>Veškeré tkaniny s výjimkou vlněných a velmi jemných tkanin.</b> Program pro máchání a odstředění prádla. Výchozí rychlost odstředování je ta, která se používá u programů pro bavlněné prádlo. Snížte rychlost odstředování podle typu prádla. V případě potřeby nastavením funkce Extra máchání přidejte máchání. Při nízké rychlosti odstředování spotřebič provede šetrné máchání a krátké odstředění.

Program Výchozí teplota Rozsah teploty	Referenční rychlost od- středování Rozsah ot- áček odstře- dění	Maximál- ní množ- ství prá- dla	Popis programu
Odstředování	1600 ot./min. 1600 ot./min. – 400 ot./min.	10 kg	<b>Veškeré tkaniny s výjimkou vlněných a velmi jemných tkanin.</b> Program pro odstředění prádla a vypuštění zbylé vody z bubny. Výchozí rychlost odstředování je ta, která se používá u programů pro bavlněné prádlo. Snižte rychlost odstředování podle typu prádla.
Vypuštění	-	10 kg	<b>Veškeré tkaniny s výjimkou vlněných a velmi jemných tkanin.</b> Program pro vypuštění zbylé vody z bubny.

1) **Podle nařízení Komise EU č. 2019/2023.** Tento program při výchozí teplotě a rychlosti odstředování, pouze v režimu praní, se jmenovitou kapacitou 10 kg dokáže vyprat běžně zašpiněné bavlněné prádlo doporučené k praní při 40 °C nebo 60 °C společně v rámci stejného programu.



Informace ohledně teploty dosažené v prádle, délky programu a dalších údajů se dozvíte v části „Údaje o spotřebě“.

Nejúčinnější programy ve smyslu spotřeby energie jsou obecně takové programy, které probíhají při nižších teplotách a trvají déle.


2) **Podle nařízení Komise EU č. 2019/2023.** Tento program při výchozí teplotě a rychlosti odstředování, v režimu praní a sušení, se jmenovitou kapacitou 6 kg a se stupněm suchosti K uložení dokáže v rámci pracího a sušícího cyklu vyprat běžně zašpiněné bavlněné prádlo doporučené k praní při 40 °C nebo 60 °C společně v rámci stejného programu a následně jej usušit, kdy lze prádlo poté okamžitě uložit do skříně.




3) Během tohoto programu se buben otáčí pomalu, a praní je tak k prádlu šetrné. Může se zdát, že se buben neotáčí nebo že se neotáčí správně, ale to je u tohoto programu běžný jev.

4) Pokud nastavíte parní program u usušeného prádla, prádlo může být na konci programu vlhké. Je proto lepší nechat prádlo 10 minut doschnout na čerstvém vzduchu. Po dokončení programu prádlo co nejdříve vyjměte z bubny. Po parním programu lze prádlo vyžehlit, a to daleko snadněji.

## Kompatibilita funkcí programů



Když nastavíte prací program a otevřete nabídku , na displeji se zobrazí pouze dostupné funkce.

Funkce  **Dětská pojistka**,  **Odložený start** a  **Paměť** lze zvolit se všemi programy.

Funkce Skvrny, Předpírka a Namáčení **nelze** nastavit společně. Další programy a nastavení jsou dostupné po stažení APLIKACE.



Úspora času <sup>1)</sup>	Rychlost otáček	Zastavení máchání <sup>2)</sup>	Tichý	Skvrny <sup>3)</sup>	Předpírka	Namáčení	Extra máchání	Pára <sup>3)</sup>	Jemné+	Proti pomačkání	Úroveň páry	Doba sušení	Stupeň sušení <sup>4)</sup>
Vypouštění													

1) Pokud nastavíte nejkratší délku trvání programu, doporučujeme snížit množství prádla. Spotřebič lze plně naložit, výsledky praní však mohou být méně uspokojivé.

2) Tato funkce není k dispozici s nastavením rychlosti odstředování 400 ot./min.

3) Tato funkce není k dispozici s teplotou nižší než 40 °C.

4) U některých programů je jedinou dostupnou funkcí Suché do skříně.

5) Suché k žehlení není u tohoto programu dostupná.

Vhodné prací prostředky pro každý program

Program	Univerzální práškový prací prostředek <sup>1)</sup>	Univerzální tekutý prací prostředek	Tekutý prací prostředek na barevné prádlo	Pro jemné vlněné prádlo	Speciální
Bavlna	▲	▲	▲	--	--
Syntetika	▲	▲	▲	--	--
Eco 40-60	▲	▲	▲	--	--
NonStop 3h/3kg	--	▲	▲	--	--
Jemné prádlo	--	--	--	▲	▲
Hedvábí	--	--	--	▲	▲
Vlna/Hedvábí	--	--	--	▲	▲
Outdoor	--	--	--	▲	▲
Péřová bunda	--	▲	▲	--	▲
Denim	--	--	▲	▲	▲
Sport. Oblečení	--	▲	▲	--	▲

1) Při teplotě vyšší než 60 °C se doporučuje používat práškový prací prostředek.

▲ = Doporučeno

-- = Nedoporučeno

## 12.2 Woolmark Apparel Care - Modrá



- Prací program pro vlnu u této pračky schválila společnost Woolmark pro praní vlněných oděvů určených pro

„ruční praní“ za podmínky, že se tyto oděvy budou prát podle pokynů výrobce této pračky. Pokyny k sušení a další péči o prádlo naleznete na etiketě oděvů. M1230

- Sušicí program pro vlnu u této pračky schválila společnost Woolmark pro sušení vlněných oděvů určených pro „ruční praní“ za podmínky, že se tyto oděvy budou sušit podle pokynů výrobce tohoto spotřebiče. Pokyny k další péči o prádlo naleznete na etiketách dotyčných oděvů. M1399 Symbol Woolmark představuje v mnoha zemích certifikační známku.

## 12.3 Automatické sušení

Stupeň suchosti	Druh tkaniny	Náplň
<b>Extra suché</b> Pro savé materiály jako ručníky	<b>Bavlna a len</b> (koupací pláště, osušky atd.)	až 6 kg
	<b>Denim</b> (džíny, odolné oděvy jako např. džínové pracovní oděvy)	až 4 kg
<b>Suché do skříně</b> Pro prádlo k uložení	<b>Bavlna a len</b> (koupací pláště, osušky atd.)	až 6 kg
	<b>Syntetické a směšové tkaniny</b> (svetry, blůzy, spodní prádlo, ložní prádlo a povlečení)	až 4 kg
	<b>Jemné tkaniny</b> (akryl, viskóza a jemné směšové tkaniny)	až 2 kg
	<b>Vlněné prádlo</b> (vlněné svetry)	až 1 kg
	<b>Venkovní sportovní oblečení</b> (venkovní oblečení, pracovní oděvy, sportovní oblečení, voděodolné a prodyšné bundy, šustákové bundy)	až 2 kg
	<b>Pěřová bunda</b> (samotná pěřová bunda)	až 2 kg

Stupeň suchosti	Druh tkaniny	Náplň
	<b>Sport. Oblečení</b> (sportovní oblečení ze smíšených tkanin)	až 4 kg
	<b>Denim</b> (džínové oblečení, džíny)	až 4 kg
	<b>Hedvábí</b> (hedvábné oblečení a velmi jemné prádlo)	až 0.5 kg
<b>Suché k žehlení</b> Vhodné pro žehlení	<b>Bavlna a len</b> (prostěradla, ubrusy, košile atd.)	až 6 kg

## 12.4 Časované sušení


Stupeň suchosti	Druh tkaniny	Náplň (kg)	Rychlost odstředivání (ot./min.)	Doporučená délka (min)
<b>Extra suché</b> Pro savé materiály jako ručníky	<b>Bavlna a len</b> (koupací pláště, osušky atd.)	6	1600	280 - 300
		4	1600	170- 190
		2	1600	120 - 130
	<b>Denim</b> (džíny, odolné oděvy jako např. džínové pracovní oděvy)	4	1200	230 - 250
		2	1200	140 - 160
<b>Suché do skříně</b> Pro prádlo k uložení	<b>Bavlna a len</b> (koupací pláště, osušky atd.)	6	1600	270 - 290
		4	1600	160 - 180
		2	1600	110 - 120
	<b>Syntetické a směšové tkaniny</b> (svetry, blůzy, spodní prádlo, ložní prádlo a povlečení)	4	1200	170 - 190
		2	1200	100 - 120
	<b>Jemné prádlo</b> (akryl, viskóza a jemné směšové tkaniny)	2	1200	140 - 160
		1	1200	70 - 90
	<b>Vlna</b> (vlněné svetry)	1	1200	90 - 110

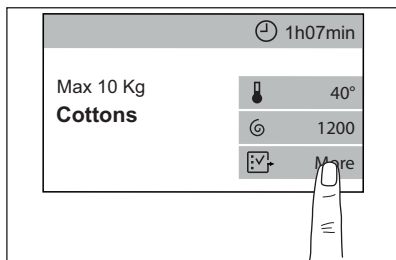
Stupeň suchosti	Druh tkaniny	Náplň (kg)	Rychlost odstředování (ot./min.)	Doporučená délka (min)
	<b>Venkovní sportovní oblečení</b> (venkovní oblečení, pracovní oděvy, sportovní oblečení, voděodolné a prodyšné bundy, šušťákové bundy)	2	1200	140 - 160
		1	1200	90 - 110
	<b>Péřová bunda</b> (samotná péřová bunda)	2	1200	140 - 160
		1	1200	90 - 110
	<b>Sport. Oblečení</b> (sportovní oblečení ze smíšených tkanin)	4	1200	120 - 140
		2	1200	90 - 110
	<b>Denim</b> (džínové oblečení, džíny)	4	1200	220 - 240
		2	1200	130 - 150
	<b>Hedvábí</b> (hedvábné oblečení a velmi jemné prádlo)	0.5	1000	60 - 80
<b>Suché k žehlení</b> Vhodné pro žehlení	<b>Bavlna a len</b> (prostěradla, ubrusy, košile atd.)	6	1600	160 - 180
		4	1600	100 - 120
		2	1600	50 - 60

## 13. FUNKCE

### 13.1 Úvod



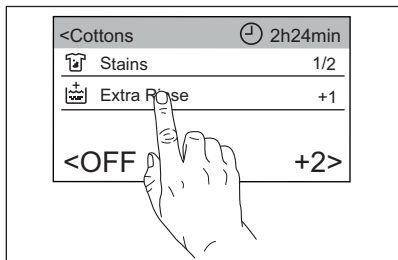
Když otevřete nabídku  **Více**, na displeji se zobrazí pouze funkce dostupné pro nastavený program.



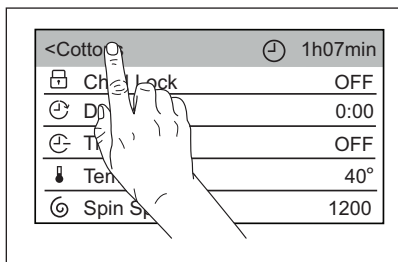
Pokud se na obrazovce shrnutí programu zobrazuje zkratka nějaké funkce, stačí na ni poklepat a přímo tak otevřít příslušnou dílčí nabídku funkce.

Chcete-li zapnout/vypnout funkci nebo otevřít dílčí nabídku funkce, poklepejte na lištu funkce.

Dílčí nabídku funkce opustíte opětovným poklepáním na lištu funkce.




Na obrazovku shrnutí programu se vrátíte poklepnáním na lištu programu.



## 13.2 Dětská pojistka


Díky této funkci můžete zabránit dětem, aby náhodně uvedly spotřebič do provozu.

Chcete-li **zapnout** tuto funkci:


- Poklepnáním na lištu **Dětská pojistka** se spotřebič automaticky vrátí na obrazovku shrnutí programu a **zobrazí se zkratka **.




Tuto funkci lze zapnout:

- Po stisknutí tlačítka Start/Pauza: tlačítko Start/Pauza a dotyková obrazovka se vypnou. Spotřebič lze vypnout pomocí tlačítka Zap/Vyp.
- Před stisknutím tlačítka Start/Pauza: spotřebič nelze spustit.

 Spotřebič uchovává volbu této funkce po jeho vypnutí.

Chcete-li **vypnout** tuto funkci:



- Zkratku  podržte stisknutou po dobu tří sekund, dokud se **nepřestane zobrazovat**.

 Pokud se zkratka  zobrazuje, můžete tuto funkci **zapnout** poklepnáním na zkratku , aniž byste otevřeli nabídku **Další**. Viz oddíl „Zkratky“ kapitoly „Nastavení spotřebiče“.

## 13.3 Odložený start

Díky této funkci můžete odložit spuštění programu na příhodnější čas.

1. Poklepnáním na lištu **Odložený start** otevřete dílčí nabídku.
2. Posunutím lišty hodin a minut doprava nebo doleva nastavte odložený start.




Když se vrátíte na obrazovku shrnutí programu, ukazatel  a nastavený čas odloženého startu se zobrazují střídavě s ukazatelem  a délkou programu.

Po stisknutí tlačítka Start/Pauza spotřebič spustí odpočet a dvířka se zablokují.

## 13.4 Úspora času

Pomocí této funkce můžete zkrátit délku programu (**Vyp** = normální délka programu).

1. Poklepnáním na lištu **Úspora času** otevřete dílčí nabídku.
2. Posunutím lišty dílčí nabídky doprava nastavíte:
  - funkci **Rychlý (Střed.)**: je-li vaše prádlo normálně nebo lehce zašpiněné, může být vhodné zkrátit práci program.
  - funkci **Extra rychlý (Max.)**: v případě menší náplně.

Když se vrátíte na obrazovku shrnutí programu, ukazatel  **Rychlý** nebo  **Extra rychlý** se zobrazí namísto ukazatele  a délka programu se aktualizuje.

## 13.5 Teplota

Po zvolení pracovního programu spotřebič automaticky navrhne výchozí teplotu.

1. Poklepnáním na lištu **Teplota** otevřete dílčí nabídku.



2. Posunutím lišty dílčí nabídky nastavíte požadovanou teplotu.

**Studená voda** = Studené praní.

Když se vrátíte na obrazovku shrnutí programu, bude se zobrazovat nastavená teplota.

### 13.6 Rychlost otáček


Když nastavíte program, spotřebič automaticky zvolí maximální rychlost odstředování.

1. Poklepáním na lištu **Rychlost otáček** otevřete dílčí nabídku.
2. Posunutím lišty dílčí nabídky doprava nebo doleva:
  - **Snižte rychlost odstředování;**



Na displeji se zobrazí pouze rychlosti odstředování dostupné se zvoleným programem.

- nebo **spustíte funkci Zastavení máchání;**


Když se vrátíte na obrazovku shrnutí programu, bude se zobrazovat ukazatel .

Nedojde k vypuštění vody z posledního máchání, aby se prádlo nezmačkalo. Prací program skončí s vodou v bubnu a neprovede se fáze konečného odstředění.

Dvířka zůstanou zablokována. Buben se otáčí pravidelně, aby se snížilo zmačkání prádla. Před odblokováním dvířek je nutné vypustit vodu.

Stiskněte tlačítko **Start/Pauza**: spotřebič provede odstředovací fázi a vypustí vodu.

- nebo **spustíte funkci Tichý.**

Když se vrátíte na obrazovku shrnutí programu, bude se zobrazovat ukazatel .

Všechny odstředovací fáze (průběžná a konečná) jsou potlačeny a program končí s vodou v bubnu. To pomáhá snížit zmačkání prádla.

Jelikož se jedná o velmi tichý program, je vhodný k použití v nočních hodinách, když jsou k dispozici levnější tarify elektřiny. U některých programů se máchání provádějí s použitím většího množství vody.

Dvířka zůstanou zablokována. Buben se otáčí pravidelně, aby se snížilo zmačkání prádla. Před odblokováním dvířek je nutné vypustit vodu.

Stiskněte tlačítko **Start/Pauza**: spotřebič provede pouze vypouštěcí fázi.

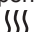


Spotřebič automaticky vypustí vodu po přibližně 18 hodinách.

### 13.7 Stupeň sušení

Poklepáním na **Stupeň sušení** můžete změnit automatického stupně sušení:

- **Suché k žehlení:** prádlo k žehlení.
- **Suché do skříně:** prádlo k uložení.
- **Extra suché:** prádlo k úplnému usušení.

Když se vrátíte na obrazovku shrnutí programu, nastavený stupeň se zobrazuje vedle symbolu  a délka programu se aktualizuje.




Tato funkce je dostupná, pouze když je nastaven sušící program (kontrolka **Sušení** svítí). Jako výchozí stupeň sušení spotřebič navrhne **Suché do skříně** a stupeň sušení nelze změnit u všech programů.

### 13.8 Doba sušení

Pomocí této funkce lze nastavit nejvhodnější dobu, po kterou se budou tkaniny sušit (viz tabulka „Časované sušení“). Na displeji se zobrazí nastavená hodnota:

1. Poklepáním na lištu **Doba sušení** otevřete dílčí nabídku.
2. Posunutím lišty hodin a minut doprava nebo doleva nastavte požadovanou dobu sušení.

Když se vrátíte na obrazovku shrnutí programu, nastavená doba se zobrazuje vedle symbolu  a délka programu se aktualizuje.




Minimální doba sušení je 10 minut.


## 13.9 Skvrny


1. Poklepáním na lištu **Skvrny** otevřete dílčí nabídku.
2. Poklepejte na lištu funkce, kterou chcete nastavit:

- **Skvrny**

Volbou této funkce nastavíte předběžné ošetření silně zašpiněného prádla pomocí odstraňovače skvrn. Nalijte odstraňovač skvrn do komory

. Odstraňovač skvrn je předmíchaný a ohřátý s pracím prostředkem, aby se zlepšila jeho účinnost.


 Tato funkce může prodloužit délku programu.

 Tato funkce není k dispozici u programů s teplotou nižší než 40 °C.

- **Předpírka**


Pomocí této funkce přidáte před fází praní fázi předpírky při 30 °C.

Tato funkce se doporučuje u silně zašpiněného prádla, obzvláště obsahuje-li písek, prach, bahno nebo jiné pevné částice.

 Tato funkce může prodloužit délku programu.

- **Namáčení**

Tuto funkci použijte u silně zašpiněných oděvů. Spotřebič nechá před praním prádlo namáčet přibližně půl hodiny při teplotě 30 °C.


Když se vrátíte na obrazovku shrnutí programu, bude se zobrazovat zkratka .


## 13.10 Extra máchání




S touto funkcí můžete přidat až trojí máchání podle zvolených pracích programů.

Vhodné pro osoby alergické na prací prostředky a citlivou pokožkou.

1. Poklepáním na lištu **Extra máchání** otevřete dílčí nabídku funkce.
2. Posunutím lišty napravo přidáte 1, 2 nebo 3 další máchání (**Vyp** = žádné další máchání).

Když se vrátíte na obrazovku shrnutí programu, bude se zobrazovat zkratka . Počet teček udává počet zvolených dalších máchání.

 Tato funkce prodlouží délku programu.


 Pokud je jako výchozí funkce nastaveno Extra máchání a vy jste zvolili kompatibilní prací program, na dotykové obrazovce se zobrazí . V takovém případě lze nastavením funkce Extra máchání přidat pouze jedno máchání .


## 13.11 Pára+


Tato funkce přidává parní fázi následovanou krátkou fází proti zmačkání na konci pracího programu.

Parní fáze snižuje zmačkání tkaniny a usnadňuje žehlení.

Poklepáním na lištu **Pára+** zapnete funkci (stav **Zap**).

 Tato funkce může prodloužit délku programu.


 Malá náplň prádla pomáhá s dosažením lepších výsledků.

Když se vrátíte na obrazovku shrnutí programu, bude se zobrazovat zkratka .


## 13.12 Jemné+

Nastavte funkci Jemné+ k optimalizaci dávkování aviváže a zlepšení měkkosti prádla.

Doporučuje se zapnout, když používáte aviváž.

 Tato funkce lehce prodlouží délku programu.


Poklepáním na lištu Jemné+ zapnete funkci (stav **Zap**).

Když se vrátíte na obrazovku shrnutí programu, bude se zobrazovat zkratka .

### 13.13 Proti pomačkání

Je-li nastavena tato funkce, na konci programu buben provádí asi 30 minut mírné pohyby s cílem změkčit prádlo.


Poklepáním na lištu **Proti pomačkání** zapnete funkci (stav **Zap**).

Když se vrátíte na obrazovku shrnutí programu, bude se zobrazovat zkratka .

### 13.14 Úroveň páry

Pomocí této funkce můžete změnit úroveň páry v závislosti na velikosti náplně prádla.

1. Poklepáním na lištu **Úroveň páry** otevřete dílčí nabídku.
2. Posunutím seznamu doprava nebo doleva nastavte jednu z těchto úrovní:
  - **Minimální**
  - **Střední**
  - **Maximální**

 Tuto funkci lze použít pouze spolu s programem **Pára**.

### 13.15 ☆ Paměť

Pomocí této funkce lze uložit dva nejčastěji používané prací programy.





Slouží k **uložení** vašich oblíbených programů:

1. Nejprve nastavte prací program a požadované funkce.
2. Poklepáním na lištu **Paměť** otevřete dílčí nabídku.
3. Poklepáním na **Paměť 1** nebo **Paměť 2** uložíte nastavený program. Stav se bude měnit od **Prázd.** k **Použití**.

Když se vrátíte na obrazovku se seznamem programů, vedle názvu programu se při jeho nastavení zobrazí **M1** nebo **M2**.



Poté se při každém zapnutí spotřebiče programy **M1** a/ nebo **M2** zobrazí mezi prvními pěti programy, které spotřebič automaticky navrhne, a můžete je nastavit přímo na obrazovce se seznamem programů.

		 1h07min
Settings		
Cottons		 40°
<b>Cottons</b>	<b>M1</b>	 1200
Synthetics		
Delicates		 More

Chcete-li **změnit** uložený program:

1. Nejprve nastavte prací program a požadované funkce.
2. Poklepáním na lištu **Paměť** otevřete dílčí nabídku.
3. Poklepejte na lištu **Paměť 1** nebo **Paměť 2** se stavem **Použití**. Zobrazí se hlášení s dotazem, zda chcete odstranit nebo nahradit uložený program.
4. Poklepejte na **Nahradit**.

Chcete-li **zrušit** uložený program:

1. Poklepáním na lištu **Paměť** otevřete dílčí nabídku.
2. Poklepejte na lištu **Paměť 1** nebo **Paměť 2**. Zobrazí se hlášení s dotazem, zda chcete odstranit nebo nahradit uložený program.
3. Poklepejte na **Prázd.** **M1** nebo **M2** se již na obrazovce se seznamem programů nebude zobrazovat.

### 13.16 Spuštění na dálku



Spuštění na dálku je k dispozici poté, co dokončíte stažení a instalaci aplikace a bezdrátové připojení spotřebiče. Viz pokyny v části „Nastavení připojení WiFi“.

Pomocí této funkce můžete spustit prací program na dálku.

Poklepáním na lištu **Spuštění na dálku** funkci zapnete.

Když se vrátíte na obrazovku shrnutí programu, bude se zobrazovat zkratka a dvířka budou zablokována.

**i** Je-li zapnutá funkce **Spuštění na dálku**, funkce pohotovostního režimu **nevypane** spotřebič.

## 14. DENNÍ POUŽÍVÁNÍ - POUZE PRANÍ

**!** **VAROVÁNÍ**  
Viz kapitoly o bezpečnosti.

### 14.1 Použití snímačů hmotnosti

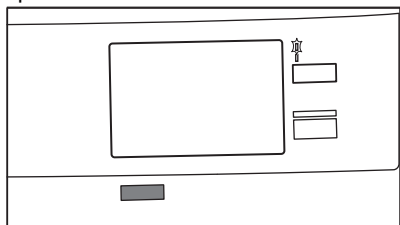
**i** Aby byla zajištěna správná funkce snímače hmotnosti, bubn musí být při spuštění spotřebiče prázdný. Nastavte program **PŘEDTÍM**, než vložíte prádlo do bubnu.

### 14.2 Před zapnutím spotřebiče

1. Ujistěte se, že je zástrčka zapojená do síťové zásuvky.
2. Zkontrolujte, zda je vodovodní kohoutek otevřený.

### 14.3 Zapnutí spotřebiče

Stisknutím tlačítka **Zap/Vyp** zapnete spotřebič.



Zazní krátký zvukový signál (je-li zapnutý). Rozsvítí se kontrolka **Praní**. Kontrolka tlačítka **Start/Pauza** bliká.

### 14.4 Funkce pohotovostního režimu

Funkce pohotovostního režimu spotřebič automaticky vypne za účelem snížení spotřeby energie, když:

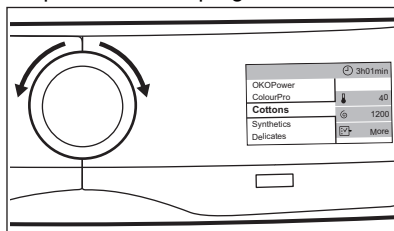
- Spotřebič nepoužíváte po dobu pěti minut předtím, než stisknete tlačítko **Start/Pauza** a spotřebič zapnete. Stisknutím tlačítka **Zap/Vyp** opětovně zapnete spotřebič.
- Po pěti minutách od konce pracího programu. Stisknutím tlačítka **Zap/Vyp** opětovně zapnete spotřebič. Na displeji se zobrazí délka posledního zvoleného programu. Otočením voliče programu nastavte nový program.

**i** Pokud jste nastavili program nebo funkci, která končí s vodou v bubnu, funkce pohotovostního režimu **nevypane** spotřebič a nepřipomene vám, abyste vypustili vodu.

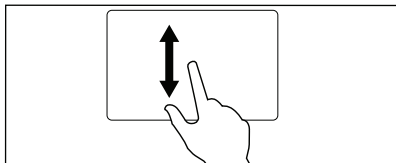
**i** Je-li zapnutá funkce **Spuštění na dálku**, funkce pohotovostního režimu **nevypane** spotřebič.

### 14.5 Nastavení programu

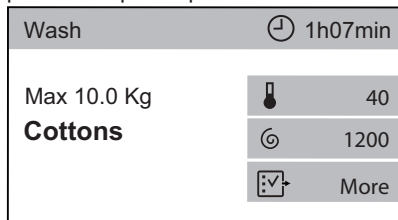
1. Pootočte voličem programů na volbu požadovaného programu.



Nebo v okně souhrnu programu se pouhým poklepáním na název programu vraťte do okna se seznamem programů a procházením seznamu programů nahoru či dolů nastavte požadovaný program.



V horní liště je uvedeno, že bude provedena pouze prací fáze.



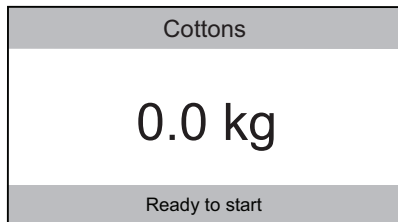
- Po několika sekundách se na obrazovce zobrazí shrnutí programu s údaji o maximální náplni, výchozí teplotě, maximální rychlosti odstředování a délce programu.
- Poklepáním na lištu **Teplota** můžete změnit teplotu vody.
- Poklepáním na lištu **Rychlost otáček** můžete změnit rychlost odstředování nebo nastavit funkci **Zastavení máchání** nebo **Tichý**.
- Poklepáním na **Více** můžete otevřít nabídku dalších dostupných funkcí a nastavit jednu či více z nich.

Poté se zkratky nastavených funkcí zobrazí na obrazovce souhrnu programu.

**i** Při chybné volbě se zobrazí zpráva **Nastavení není k dispozici**.

## 14.6 Vkládání prádla

- Otevřete dvířka spotřebiče. Zobrazí se okno snímače hmotnosti.

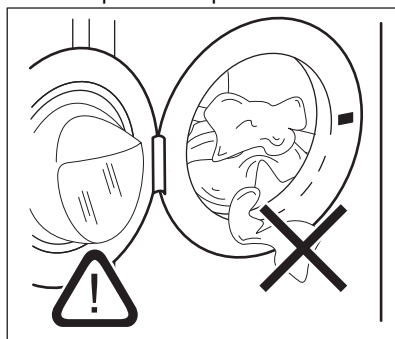


- Prádlo před vložením do bubnu protřepete.
- Vložte prádlo do bubnu kus po kuse.

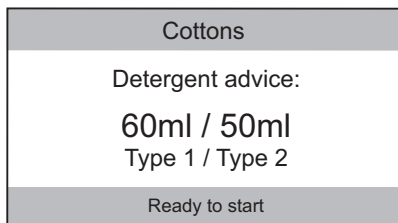
Hmotnost prádla se na displeji aktualizuje v krocích po 0,5 kg a odpovídajícím způsobem se aktualizuje také délka programu, když se vrátíte na obrazovku shrnutí programu.

**i** Vložíte-li do bubnu více prádla než je maximální zátěž, na displeji se zobrazí hlášení, že doporučená hmotnost prádla byla překročena. Prádlo můžete stále vyprat, ale zvýší se spotřeba energie a vody. Abyste dosáhli nejlepší spotřeby a kvality praní, odeberte některé přebytečné kusy prádla. Indikace přetížení se zobrazuje pouze u programů, jejichž maximální zatížení je nižší než je maximální zatížení spotřebiče.

- Zavřete dvířka. Ujistěte se, že mezi těsněním a dvířky nezůstane žádné prádlo. Hrozí nebezpečí úniku vody nebo poškození prádla.



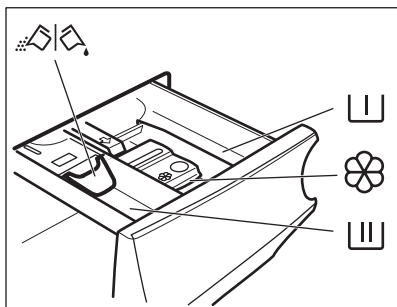
- Pokud jste již nastavili **Typ pr. prostředku 1** nebo **Typ pr. prostředku 2** s průměrným doporučeným množstvím pro typ pracího prostředku, který používáte, spotřebič doporučí nasypat či nalít dané množství pracího prostředku.







Viz oddíl „Dáv. prac. Prostředku“ kapitoly „Nastavení spotřebiče“.

- i** Pokud po zavření dvířek změníte prací program, na displeji se může zobrazit hlášení, že náplň prádla nyní přesahuje maximální doporučenou hmotnost pro nový program: otevřete dvířka a vyjměte několik kusů prádla.

## 14.7 Plnění pracího prostředku a přísad



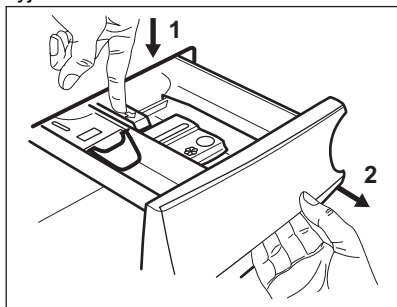
-  Komora pro fázi předpírky, pro program namáčení nebo pro odstraňovač skvrn.
-  Komora pro fázi praní.
-  Komora na tekuté přísady (aviváž, škrob).
- MAX** Značka maximálního množství pro tekuté přísady.
-  Klapka pro práškový nebo tekutý prací prostředek.

- i** Vždy se řiďte pokyny na balení pracích prostředků. Doporučujeme však nepřekračovat maximální vyznačené množství (**MAX**). Toto množství však zaručí nejlepší výsledky praní.

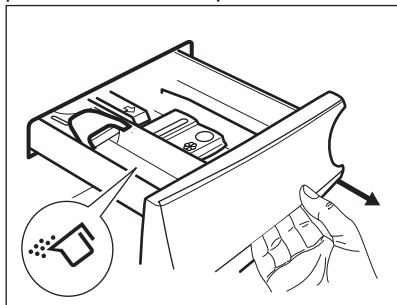
- i** V případě potřeby po pracím programu odstraňte z dávkovače zbytky pracího prostředku.

## 14.8 Zkontrolujte polohu klapky

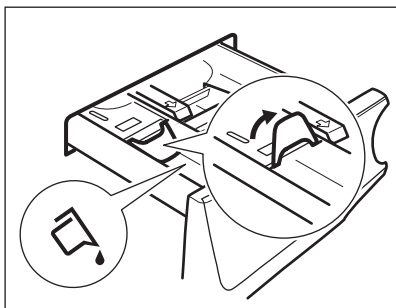
1. Vytáhněte dávkovač pracího prostředku až na doraz.
2. Stiskněte páčku dolů a dávkovač vyjměte.



3. Při použití práškového pracího prostředku otočte klapku nahoru.



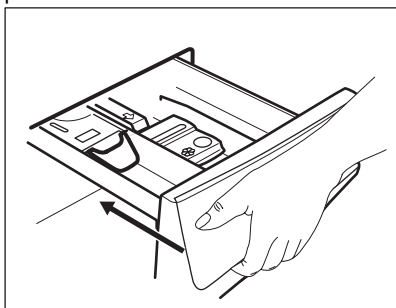
4. Při použití tekutého pracího prostředku otočte klapku dolů.



**S klapkou DOLE:**

- Nepoužívejte gelové nebo husté tekuté prací prostředky.
- Nepoužívejte více tekutého pracího prostředku, než je uvedeno na klapce.
- Nenastavujte fázi předpírky.
- Nepoužívejte funkci odloženého startu.

5. Odměřte prací prostředek a aviváž.
6. Opatrně zavřete dávkovač pracího prostředku.



Ujistěte se, že klapka při zasunutí zásuvky nepřekáží.

## 14.9 Spuštění programu

1. Stisknutím tlačítka **Start/Pauza** program spustíte.

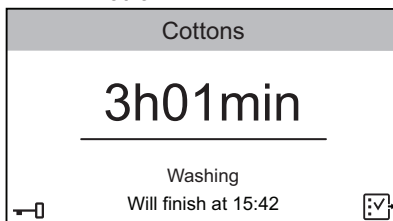
Příslušná kontrolka přestane blikat a svítí.

Dvířka jsou zablokovaná.

Zobrazí se okno s popisem probíhajícího programu, kde se zobrazuje:

- Název programu.

- Čas zbývající do konce programu.
- Stavová lišta.
- Nejprve fáze ProSense a poté fáze probíhajícího programu.
- Ukazatel . Pokud se zobrazuje, stále program zastavit a přidat prádlo.
- Ukazatel zablokování dvířek , když se ukazatel přestane zobrazovat.
- Odhadovaná doba konce programu.
- Zkratka .



Před naplněním spotřebiče vodou může krátce pracovat vypouštěcí čerpadlo.

2. V případě potřeby poklepáním na otevřete seznam funkcí a zapněte funkci **Dětská pojistka**. Viz oddíl „Dětská pojistka“ kapitoly „Funkce“.

Zobrazí se zkratka . Stisknutím tlačítka

na asi tři sekundy vypnete funkci **Dětská pojistka**.

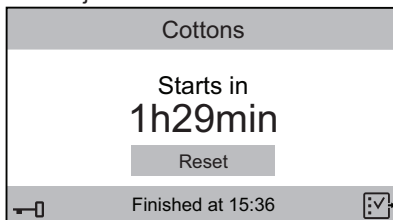
### Spuštění programu s odloženým startem

1. Stisknutím tlačítka **Start/Pauza** program spustíte.

Příslušná kontrolka přestane blikat a svítí.


Dvířka jsou zablokovaná.


Spotřebič spustí odpočet a dvířka se zablokují.



2. Poklepáním na **Reset** zrušíte odložený start a poté stisknete tlačítko **Start/Pauza** nebo vyčkejte na dokončení odpočtu.

Program se normálně spustí.


 Na konci odpočtu se spustí detekce ProSense.

 V průběhu programu budou na displeji zobrazeny údaje o každé probíhající fázi (např. praní, máchání atd.).

## 14.10 Detekce náplně ProSense


Po stisknutí tlačítka **Start/Pauza**:

1. Funkce ProSense spustí detekci náplně prádla a vypočítá reálnou délku programu. Na displeji se zobrazí hlášení **Úprava programu podle aktuální náplně**. Spotřebič automaticky upravuje délku programu podle náplně, aby bylo dosaženo skvělých výsledků praní za co nejkratší možnou dobu. Délka programu se může zvýšit nebo snížit.
2. Po přibližně 20 minutách se na displeji zobrazí nová délka programu, předpokládaná doba programu a informace o probíhající fázi.

 Detekce ProSense se provádí pouze u kompletních pracích programů.

## 14.11 Přerušení programu a změna funkcí


Při spuštěném programu můžete změnit pouze určité funkce:

1. Stiskněte tlačítko **Start/Pauza**. Příslušná kontrolka začne blikat.
2. Poklepáním na  změníte funkce. V seznamu funkcí budou aktivní pouze dostupné funkce.
3. Stiskněte opět tlačítko **Start/Pauza**. Prací program pokračuje a délka programu se může změnit.


## 14.12 Zrušení probíhajícího programu



1. Stisknutím tlačítka **Zap/Vyp** zrušíte program a vypnete spotřebič.

2. Stisknutím tlačítka **Zap/Vyp** opětovně zapnete spotřebič. Nyní můžete zadat nový prací program.

 Pokud již byla provedena fáze ProSense a již započalo napouštění vody, nový program se spustí **bez zopakování fáze ProSense**. Voda a prací prostředek nebudou vypuštěny, aby se zabránilo plýtvání.

## 14.13 Otevření dvířek

 Pokud je teplota a hladina vody v bubnu příliš vysoká anebo se buben stále otáčí, nelze dvířka otevřít.

 Pokud se zobrazuje : teplota a hladina vody není vysoká a stále lze otevřít dvířka a přidat prádlo.

Zatímco probíhá program nebo odpočet odloženého startu, dvířka spotřebiče jsou zablokovaná.

1. Stiskněte tlačítko **Start/Pauza**. Na displeji se přestane zobrazovat příslušný ukazatel zablokování dvířek.
2. Otevřete dvířka spotřebiče. V případě potřeby vložte nebo vyjměte prádlo.
3. Zavřete dvířka a stiskněte tlačítko **Start/Pauza**.

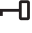
Program nebo odpočet odloženého startu bude pokračovat.

## 14.14 Konec programu

Po dokončení programu se spotřebič automaticky zastaví. Zazní zvuková signalizace (pokud je zapnutá).

Na displeji se zobrazuje, že program je dokončen, a zobrazuje se hodnota **0h00min**.


Kontrolka tlačítka **Start/Pauza** zhasne.

Dvířka se odblokují a ukazatel  zhasne.

1. Stisknutím tlačítka **Zap/Vyp** vypnete spotřebič.








Po pěti minutách od konce programu funkce úspory energie spotřebič automaticky vypne.


-  Při opětovném zapnutí spotřebiče se na displeji zobrazí konec poslední nastaveného programu. Otočením voliče programu nastavte nový program.
- 2. Vyměte prádlo ze spotřebiče.
- 3. Zkontrolujte, zda je buben prázdný.
- 4. Nechte dvířka a zásuvku dávkovače pracího prostředku lehce otevřené, abyste zabránili vzniku plísní a nepříjemných pachů.
- 5. Zavřete vodovodní kohoutek.

## 14.15 Vypouštění vody po dokončení programu

Pokud jste zvolili program nebo funkci, která nevypustí vodu z posledního máchání, program se dokončí, ale:

- Na displeji se zobrazí **0 min** a tlačítko **Start/Pauza** začne blikat.
- Buben se stále pravidelně otáčí, aby se zabránilo zmačkání prádla.

- Ukazatel  se stále zobrazuje a dvířka zůstávají zablokována.
  - Před otevřením dvířek je nutné vypustit vodu:
1. Stiskněte tlačítko **Start/Pauza**:
    - Pokud jste nastavili , spotřebič vypustí vodu a odstředí prádlo.
    - Pokud jste nastavili  **dB**, spotřebič pouze vypustí vodu.
  2. V případě potřeby změňte rychlost odstředování navrhovanou spotřebičem: stisknutím tlačítka **Start/Pauza** přerušíte program; poklepejte na  a poté na lištu **Rychlost otáček**.
  3. Po dokončení programu a zhasnutí ukazatele zablokování dvířek  můžete dvířka otevřít.
  4. Stisknutím tlačítka **Zap/Vyp** na několik sekund vypnete spotřebič.

-  Spotřebič každopádně automaticky vypustí vodu po přibližně 18 hodinách.

# 15. DENNÍ POUŽÍVÁNÍ - PRANÍ A SUŠENÍ



## VAROVÁNÍ!

Viz kapitoly o bezpečnosti.



Tento spotřebič je automatická pračka se sušičkou.


## 15.1 Kompletní programy - praní a sušení

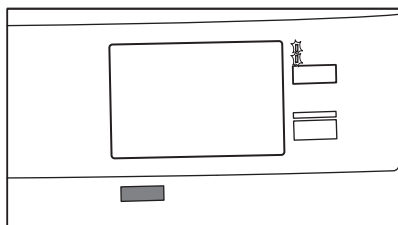


Ne všechny programy lze použít se sušicí funkcí. Program **NonStop 3h/3kg** je již pojat jako kompletní program s praním a sušením.

Prádlo můžete vyprat a usušit nastavením „non-stop programu“. Postupujte následovně:

1. Stisknutím tlačítka **Zap/Vyp** na několik sekund zapnete spotřebič.

2. Pootočte voličem programů na prací program. Na displeji se také zobrazí výchozí teplota, rychlost odstředování a maximální doporučená náplň pro prací fázi.
3. Jedním stisknutím tlačítka **Režim** zapnete také sušicí funkci. Rozsvítí se kontrolky **Praní** a **Sušení**. Na displeji se opět zobrazí ukazatele  a **Ulož..**. Na displeji se také zobrazí maximální doporučená náplň pro prací a sušicí program (např. 6 kg pro bavlněné prádlo).



Wash & Dry		⌚ 2h57min
Max 6 Kg <b>Cottons</b>	🌡️	40°
	🌀	1200
	🌀🌀	Cupp.
	⏸️	More

**i** Při sušení velkého množství prádla se ujistěte, že prádlo není zamotané a je v bubnu rovnoměrně rozložené.

**i** Na začátku sušicího programu (3 – 5 min) může být zvuk poněkud hlasitější. Způsobuje to kompresor, což je běžné u spotřebičů s kompresorem, jako jsou chladničky, mrazničky, apod.

4. Poklepáním na 🌀🌀🌀 **Ulož.** otevřete nabídku **Stupeň sušení**.

## 15.2 Praní a sušení - automatické stupně

1. Po otevření nabídky **Stupeň sušení** můžete změnit stupeň sušení posunutím lišty dílčí nabídky doleva nebo doprava. Lze nastavit jeden z těchto stupňů (jsou-li s daným programem kompatibilní):
  - a. **Suché k žehlení:** pro bavlněné prádlo;
  - b. **Suché do skříně:** pro bavlněné a syntetické prádlo;
  - c. **Extra suché:** pro bavlněné prádlo.

<Cottons	⌚ 2h57min
🌀🌀🌀 Dryness Level	
<b>&lt; Cupboard Dry &gt;</b>	

2. Poklepáním na 🌀🌀🌀 **Stupeň sušení** a poté na horní lištu se vrátíte na obrazovku shrnutí programu. Na displeji se zobrazí zvolený stupeň sušení (např. Extra suché) a aktualizovaná délka programu.

Wash & Dry		⌚ 3h34min
Max 6 Kg <b>Cottons</b>	🌡️	40°
	🌀	1200
	🌀🌀🌀	Extra
	⏸️	More

**Hodnota času na displeji představuje délku pracího i sušicího programu.**

**i** Aby bylo dosaženo dobrých výsledků sušení při použití menšího množství energie a za kratší dobu, spotřebič vám neumožní nastavit příliš nízkou rychlost odstředování praného a sušeného prádla.

3. V případě potřeby změňte rychlost odstředování a teplotu vody a z dostupných funkcí nastavte ty, které požadujete.
4. Postupně naplňte prádlo.
5. Do příslušných komor nadávkujte prací prostředek a přísady.
6. Stisknutím tlačítka Start/Pauza program spustíte. Dvířka se zablokují. Spustí se odhad náplně ProSense. V průběhu programu budete na displeji informováni o jednotlivých fázích.

## 15.3 Praní a časované sušení

1. Po otevření nabídky **Stupeň sušení** ji zavřete poklepáním na lištu 🌀🌀🌀 **Stupeň sušení**.  
Zobrazí se seznam funkcí.

<Cottons	🕒 2h14min
🌀 Spin Speed	1200
}}} Dryness Level	OFF
🕒 Time Dry	0:10
🧼 Stains	OFF
🚰 Extra Rinse	OFF

2. Poklepejte na lištu 🕒 **Doba sušení**.

<Cottons	🕒 2h14min
🕒 Time Dry	0:10
<b>0 h</b> 1>	
<0 <b>10min</b> 20>	

Minimální doba časovaného sušení je 10 minut.

3. Posunutím lišty hodin a minut doprava nebo doleva nastavte požadované časované sušení.


<Cottons	🕒 3h34min
🕒 Time Dry	1:30
<0 <b>1 h</b> 2>	
<20 <b>30min</b> 40>	

4. Poklepáním na 🕒 **Doba sušení** a poté na horní lištu se vrátíte na obrazovku shrnutí programu. Na displeji se zobrazí časované sušení a aktualizovaná délka programu.

Wash & Dry	🕒 3h34min
<b>Cottons</b>	🌡️ 40°
	🌀 1200
	🕒 1h30m
	📄 More

- V případě potřeby změňte rychlost odstředování a teplotu vody a z dostupných funkcí nastavte ty, které požadujete.
- Postupně naplňte prádlo.
- Do příslušných komor nadávkujte prací prostředek a přísady.
- Stisknutím Start/Pauza spustíte program. Dvířka se zablokují. Spustí se odhad náplně ProSense. V průběhu programu budete na displeji informováni o jednotlivých fázích.

## 15.4 Na konci sušícího programu

- Spotřebič se automaticky zastaví.
- Zazní zvuková signalizace (pokud je zapnutá).
- Na displeji se zobrazuje, že program je dokončen, a zobrazuje se hodnota **0h00min**.
- Zhasne kontrolka tlačítka Start/Pauza. Dvířka se odblokují a ukazatel  zhasne.
- Stisknutím tlačítka Zap/Vyp na několik sekund vypnete spotřebič.



Po několika minutách od konce programu funkce úspory energie spotřebič automaticky vypne.

- Vyjměte prádlo ze spotřebiče.
- Zkontrolujte, zda je buben prázdný.



Po sušící fázi buben, těsnění a vnitřek dvířek vyčistěte pomocí vlhkého hadru. Na displeji se zobrazí zpráva **Zkontrolujte filtr 1** jako upozornění, že je nutné vyčistit vzduchový filtr (viz „Čištění vzduchových filtrů“ v části „Čištění a údržba“).

## 16. DENNÍ POUŽÍVÁNÍ - POUZE SUŠENÍ



### VAROVÁNÍ!

Viz kapitoly o bezpečnosti.



Tento spotřebič je automatická pračka se sušičkou.

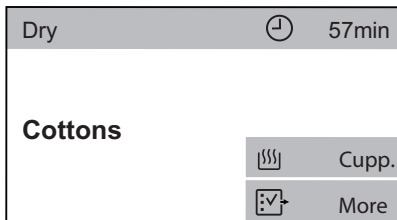
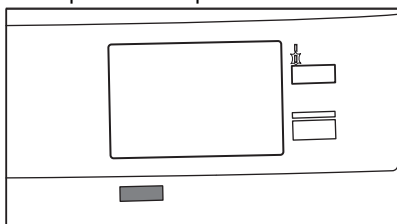
## 16.1 Příprava na sušení

1. Stisknutím tlačítka Zap/Vyp na několik sekund zapnete spotřebič.



S programem pouze k sušení se na displeji nezobrazí hmotnost náplně prádla a funkce odhadu ProSense je vypnutá.

2. Postupně naplňte prádlo.
3. Otočte voličem programu na program vhodný k sušení daného prádla.
4. Dvojím stisknutím tlačítka Režim vyřadíte fázi praní a spotřebič provede pouze sušení. Svítí pouze kontrolka Sušení. Na displeji se opět zobrazí ukazatele a **Ulož..**. Na displeji rovněž se zobrazí maximální doporučená náplň.



5. Poklepáním na **Ulož.** otevřete nabídku **Stupeň sušení**.



Při sušení velkého množství prádla zajistíte dobré výsledky sušení tak, že prádlo nebude zamotané a bude rovnoměrně rozložené v bubnu.

## 16.2 Sušení - automatické stupně

1. Po otevření nabídky **Stupeň sušení** můžete změnit stupeň sušení posunutím lišty dílčí nabídky doleva nebo doprava. Lze nastavit jeden z

těchto stupňů (jsou-li s daným programem kompatibilní):

- a. **Suché k žehlení:** pro bavlněné prádlo;
- b. **Suché do skříně:** pro bavlněné a syntetické prádlo;
- c. **Extra suché:** pro bavlněné prádlo.

2. Poklepáním na **Stupeň sušení** a poté na horní lištu se vrátíte na obrazovku shrnutí programu. Na displeji se zobrazí zvolený stupeň sušení (např. Extra suché) a aktualizovaná délka programu.

**Odpovídajícím způsobem se aktualizuje časová hodnota na displeji.**

3. Stisknutím tlačítka Start/Pauza program spustíte. Dvířka se zablokují. V průběhu programu budete na displeji informováni o jednotlivých fázích.

## 16.3 Praní a časované sušení

1. Po otevření nabídky **Stupeň sušení** ji zavřete poklepáním na lištu **Stupeň sušení**.

Zobrazí se seznam funkcí.

<Cottons	2h14min
Spin Speed	1200
Dryness Level	OFF
Time Dry	0:10
Stains	OFF
Extra Rinse	OFF

2. Poklepejte na lištu **Doba sušení**.

<Cottons	2h14min
Time Dry	0:10
<b>0 h</b> 1>	
<0	<b>10min</b> 20>

Minimální doba časovaného sušení je 10 minut.

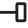
3. Posunutím lišty hodin a minut doprava nebo doleva nastavíte požadované časované sušení.

<Cottons	🕒 3h34min
🌀 Time Dry	1:30
<0	<b>1 h</b> 2>
<20	<b>30min</b> 40>

4. Poklepáním na 🌀 **Doba sušení** a poté na horní lištu se vrátíte na obrazovku shrnutí programu. Na displeji se zobrazí časované sušení a aktualizovaná délka programu.
5. Stisknutím Start/Pauza spustíte program. Dvířka se zablokují. V průběhu programu budete na displeji informováni o jednotlivých fázích.

## 16.4 Na konci sušícího programu

- Spotřebič se automaticky zastaví.
- Zazní zvuková signalizace (pokud je zapnutá).

- Na displeji se zobrazuje, že program je dokončen, a zobrazuje se hodnota **0h00min**.
- Zhasne kontrolka tlačítka Start/Pauza. Dvířka se odblokují a ukazatel  zhasne.
- Stisknutím tlačítka Zap/Vyp na několik sekund vypnete spotřebič.



Po několika minutách od konce programu funkce úspory energie spotřebič automaticky vypne.

1. Vyjmete prádlo ze spotřebiče.
2. Zkontrolujte, zda je buben prázdný.





Po sušící fázi buben, těsnění a vnitřek dvířek vyčistěte pomocí vlhkého hadru. Na displeji se zobrazí zpráva **Zkontrolujte filtr 1** jako upozornění, že je nutné vyčistit vzduchový filtr (viz „Čištění vzduchových filtrů“ v části „Čištění a údržba“).

# 17. NASTAVENÍ SPOTŘEBIČE

## 17.1 Úvod

1. Když jste na obrazovce shrnutí programu, na obrazovce se seznamem programů se vrátíte pouhým poklepáním na obrazovku.
2. Posunováním nahoru a dolů vyhledejte v seznamu **Nastavení spotřebiče**.

Spin	
Machine Clean	
<b>Settings</b>	
OKOPower	
ColourPro	

3. Poklepáním na zkratku  otevřete nabídku nastavení.
4. Procházením seznamu nastavení nahoru či dolů vyhledejte nastavení, které chcete změnit.

## 17.2 🕒 Nastavení hodin

Změna času:

1. Poklepáním na lištu **Nastavení hodin** otevřete dílčí nabídku.
2. Posunutím lišty minut a hodin doprava nebo doleva nastavte aktuální čas.

<Programmes	Info
🕒 Set Clock	01h00min
< 24	01 <sup>h</sup> 02 >
< 59	00 <sup>min</sup> 01 >

3. Poklepáním na lištu **Nastavení hodin** se vrátíte na seznam nastavení spotřebiče nebo se poklepáním na lištu **Programy** vraťte na obrazovku shrnutí programu.

## 17.3 🗣️ Nastavení jazyka

Pro změnu jazyka:

1. Poklepejte na lištu **Jazyk**.
2. Procházením seznamu jazyků nahoru a dolů vyhledejte požadovaný jazyk a podržte jej stisknutý.

<Back	Language
Svenska	SV
Deutsch	DE
English	EN
Italiano	IT
Francais	FR

3. Obrazovka se automaticky vrátí na seznam nastavení. Poklepáním na lištu **Programy** se vrátíte na obrazovku shrnutí programu.

## 17.4 ☀ Jas displeje

Jas displeje můžete regulovat prostřednictvím 5 stupňů jasu.

Ke změně jasu displeje:

1. Poklepejte na lištu **Jas displeje**.
2. Posunutím lišty stupně jasu doprava nebo doleva nastavte požadovanou hodnotu.

<Programmes	Info
☀ Display Brightness	4
<span>&lt; 3</span> <b>4</b> <span>5 &gt;</span>	

3. Poklepáním na lištu **Jas displeje** se vrátíte na seznam nastavení spotřebiče nebo se poklepáním na lištu **Programy** vraťte na obrazovku shrnutí programu.

## 17.5 ☐≡ Signál konce cyklu

Na konci programu zazní bzučák.

Chcete-li **vypnout** bzučák nebo **změnit** jeho délku:

1. Poklepejte na lištu **Signál konce cyklu**.
2. Posunutím lišty doprava nebo doleva nastavte požadovanou hodnotu:
  - **Vyp**
  - **Krátký**
  - **Střed.**
  - **Dlouhý**
3. Poklepáním na lištu **Signál konce cyklu** a poté na lištu **Programy** se vrátíte na obrazovku shrnutí programu.

Je-li zapnutá funkce Signál konce cyklu, na obrazovce se zobrazí zkratka ☐≡

(bzučák zapnutý) nebo ☐≡ (bzučák vypnutý). Viz oddíl „Zkratky“ této kapitoly.

## 17.6 ☐≡ Extra mách. - výchozí

S touto funkcí můžete při každém zapnutí spotřebiče a volbě kompatibilního programu trvale zapnout dvě přídavná máchání.

Chcete-li **zapnout/vypnout** tuto funkci:

1. Poklepejte na lištu **Extra mách. - výchozí** (stav **Zap**).
2. Poklepáním na lištu **Programy** se vrátíte na obrazovku shrnutí programu.


Je-li zapnutá funkce **Extra mách. - výchozí**, na obrazovce se zobrazí ☐≡ a nastavením funkce Extra máchání bude možné přidat pouze jedno máchání ☐≡.

Je-li zapnutá funkce **Extra mách. - výchozí**, na obrazovce se zobrazí také zkratka ☐≡. Viz oddíl „Zkratky“ této kapitoly.

## 17.7 ⊗<sup>+</sup> Jemné+ - výchozí

Nastavte funkci **Jemné+ - výchozí** k optimalizaci dávkování aviváže a zlepšení měkkosti prádla. Funkce **Jemné+** zůstane trvale zapnutá.

Doporučuje se zapnout, když používáte aviváž.

 Tato funkce lehce prodlouží délku programu.

Chcete-li **zapnout/vypnout** tuto funkci:

1. Poklepejte na lištu **Jemné+ - výchozí** (stav **Zap**).
2. Poklepáním na lištu **Programy** se vrátíte na obrazovku shrnutí programu.

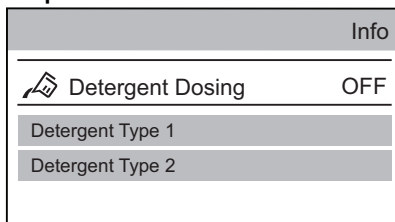
Je-li funkce **Jemné+ - výchozí** zapnutá, při nastavení kompatibilního programu se bude zobrazovat zkratka ⊗<sup>+</sup>.

## 17.8 Dáv. prac. Prostředku

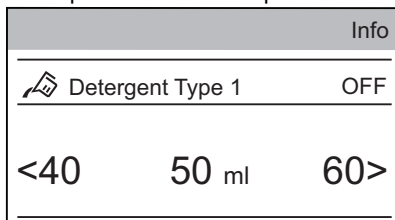
Prostřednictvím tohoto nastavení můžete uložit průměrné množství pracího prostředku, které je doporučeno na obalu pracího prostředku, a spotřebič vás tak informuje o potřebném množství pracího prostředku pro vaše programy.

Lze nastavit dva typy pracího prostředku: např. hodnota zadaná pro **Typ pr. prostředku 1** se může týkat práškového pracího prostředku a hodnota zadaná pro **Typ pr. prostředku 2** pak tekutého pracího prostředku.

1. Poklepejte na Dáv. prac. Prostředku.
2. Poklepejte na lištu **Typ pr. prostředku 1** nebo **Typ pr. prostředku 2**.



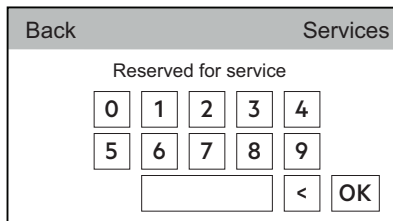
3. Posunutím lišty doprava nebo doleva nastavíte průměrné množství pracího prostředku v ml podle hodnoty doporučené na obalu prostředku.



4. Poklepnutím na lištu **Dáv. prac. Prostředku** se vrátíte na seznam nastavení spotřebiče nebo se poklepnutím na lištu **Programy** vraťte na obrazovku shrnutí programu.

## 17.9 Služby

Tato oblast je vyhrazena pro autorizovaný servis.

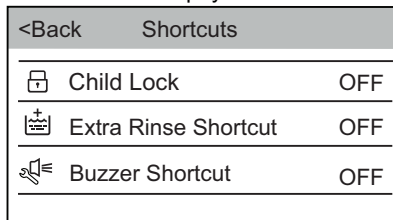


## 17.10 Zkratky

Pomocí tohoto nastavení můžete přenést zkratky zobrazené na obrázku na obrazovku shrnutí.

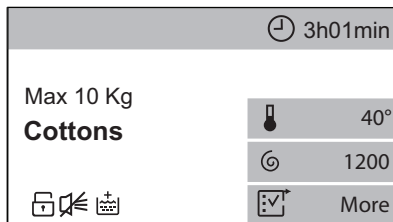
Spuštění zkratky:


1. Poklepnutím na lištu **Zkratky** otevřete seznam dostupných zkratk.



2. Poklepejte na lištu požadované zkratky či zkratk a změňte jejich stav na **Zap**.
3. Poklepnutím na **<Zpět** se vrátíte na seznam nastavení spotřebiče a poklepnutím na **Programy** se vrátíte na obrazovku shrnutí.

Zkratka se zobrazí v dolní části.



Zkratka  se zobrazí, když je zapnutá příslušná funkce.

## 17.11 Informace o spotřebiči

Zde naleznete krátký popis všech programů, funkcí a nastavení.

K vyhledání požadovaného popisu, např.:

1. Poklepejte na lištu **Informace o spotřebiči**.
2. Poklepejte na lištu **1. Programy**.
3. Poklepejte na lištu **Bavlna** a zobrazí se odpovídající popis.

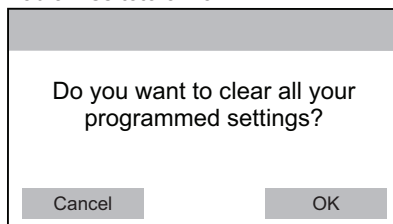
## 17.12 DEFAULT Tovární nastavení

**Tovární nastavení** obnoví původní nastavení z výroby.

Chcete-li se vrátit k nastavení z výroby:

1. Poklepejte na lištu **Tovární nastavení**.

Zobrazí se toto okno.



2. Poklepáním na **OK** se vrátíte k nastavení z výroby nebo poklepáním na **Zrušit** zachováte aktuální nastavení.

## 18. TIPY A RADY



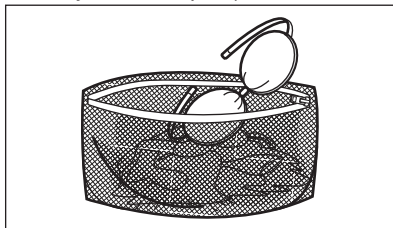
### VAROVÁNÍ!

Viz kapitoly o bezpečnosti.

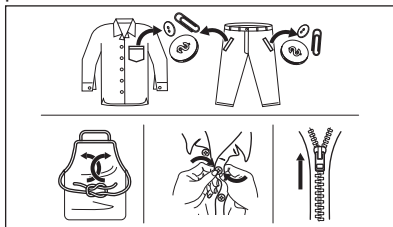
### 18.1 Vkládání náplně prádla

- Prádlo rozdělte na: bílé, barevné, syntetické, jemné a vlněné.
- Řiďte se pokyny na etiketách praného prádla.
- Neperte současně bílé a barevné prádlo.
- Některé barevné oblečení může během prvního praní pouštět barvu. Doporučujeme proto, abyste jej při několika prvních praních prali odděleně.
- Vícevrstvé tkaniny, vlněné prádlo a prádlo s potiskem či obrázky obraťte naruby.
- Odolné skvrny předem ošetřete.
- Odolné skvrny perte pomocí speciálního pracího prostředku.
- U záclon postupujte opatrně. Odstraňte háčky a záclony vložte do pracího pytle nebo povlečení na polštář.
- Velmi malá náplň prádla může způsobit problémy s vyvážením během fáze odstředování, což vede k nadměrným vibracím. Pokud k tomu dojde:
  - a. přerušete program a otevřete dvířka (viz kapitola „Denní používání“);
  - b. ručně rozložte prádlo rovnoměrně ve vaně spotřebiče;
  - c. stiskněte tlačítko Start/Pauza. Odstředovací fáze bude pokračovat.

- Zapněte knoflíky polštářů, zatáhněte zipy, zapněte háčky a patenty. Svažte pásy, šňůry, tkaničky, tkanice a jakékoli jiné volné prvky.
- Neperte nezaobroubené prádlo nebo prádlo, které se zatrhává. Při praní malých nebo jemných kusů prádla použijte prací pytel (např. podprsenky s kovovými kosticemi, opasky, punčochové kalhoty, tkaničky, tkanice apod.).



- Vyprázdněte kapsy a jednotlivé kusy prádla rozložte.





## 18.2 Odolné skvrny

U některých skvrn voda a prací prostředek nestačí.

Takovéto skvrny doporučujeme předem ošetřit před vložením příslušných kusů prádla do spotřebiče.

K dispozici jsou speciální odstraňovače skvrn. Použijte speciální odstraňovač skvrn vhodný pro daný druh skvrny a tkaniny.

Odstraňovač skvrn neaplikujte na oblečení v blízkosti spotřebiče, protože odstraňovač je vůči plastovým dílům korozivní.



## 18.3 Typ a množství pracího prostředku

Volba pracího prostředku a použití správného množství ovlivňuje výsledky vašeho praní a zároveň pomáhá bránit plýtvání a chránit životní prostředí:

- Používejte výhradně prací prostředky a ostatní přípravky určené speciálně pro pračky. Nejprve se řiďte těmito obecnými pravidly:
  - práškové prací prostředky (také tablety a jednorázové prací prostředky) pro všechny druhy tkanin, s výjimkou jemných. Pro bílé prádlo a dezinfekci prádla použijte nejlépe práškové prací prostředky obsahující bělidlo,
  - tekuté prací prostředky, přednostně pro prací programy s nízkou prací teplotou (max. 60 °C), pro všechny druhy tkanin nebo speciální prací prostředky pouze pro vlnu.
- Volba a množství pracího prostředku závisí na: typu tkaniny (prádlo jemné, vlněné, bavlněné apod.), barvě oblečení, velikosti náplně, stupni

zašpinění, teplotě praní a tvrdosti použité vody.

- Řiďte se pokyny na balení pracích prostředků a ostatních přísad, aniž byste překročili vyznačené maximální množství (**MAX**).
- Nemíchejte různé druhy pracích prostředků.
- Použijte méně pracího prostředku, pokud:
  - perete malou náplň prádla,
  - prádlo je lehce zašpiněné,
  - při praní se tvoří velké množství pěny.
- Když používáte prací tablety nebo kapsle, vždy je vložte do bubnu, ne do dávkovače pracího prostředku a dodržujte doporučení výrobce.

### Nedostatečné množství pracího prostředku může způsobit:

- neuspokojivé výsledky praní,
- zšednutí náplně prádla,
- mastné oblečení,
- plíseň ve spotřebiči.

### Nadměrné množství pracího prostředku může způsobit:

- pěnovost,
- nižší prací účinek,
- nedostatečné máchání,
- větší dopad na životní prostředí.

## 18.4 Ekologické rady

Chcete-li ušetřit vodu, energii a přispět k ochraně životního prostředí, doporučujeme řídit se následujícími radami:

- **Normálně zašpiněné prádlo** můžete prát **bez předpirky**, čímž ušetříte prací prostředek, vodu i čas (a ochráníte tak i životní prostředí!).
- Plnění spotřebiče na **maximální kapacitu uvedenou u každého programu pomáhá snižovat spotřebu energie a vody**.
- Vhodným předběžným ošetřením lze odstranit skvrny a do určité míry i znečištění. Prádlo pak lze vyprat při nižší teplotě.
- Pro použití správného množství pracího prostředku si prostudujte množství navržená výrobcem pracího prostředku a zkontrolujte tvrdost vody ve vašem vodovodním řadu. Viz „Tvrdost vody“.

- Nastavte **maximální možnou rychlost odstředování** u zvoleného programu pro úsporu energie během fáze sušení!

## 18.5 Tvrdost vody

Pokud je tvrdost vody ve vaší oblasti vysoká či střední, doporučujeme používat změkčovač vody určený pro pračky. V oblastech s měkkou vodou není změkčovač vody nutné používat.

Tvrdost vody ve vaší oblasti zjistíte u místní vodárenské společnosti.

Používejte správné množství změkčovače vody. Dodržujte pokyny uvedené na balení těchto výrobků.

## 18.6 Příprava sušicího programu

- Otevřete vodovodní kohoutek.
- Zkontrolujte, zda je správně připojena vypouštěcí hadice. Více informací viz kapitola instalace.
- Maximální náplň prádla u sušicích programů viz tabulka sušicích programů.


## 18.7 Prádlo nevhodné pro sušení




**Sušicí program nenastavujte u těchto druhů prádla:**

- Syntetické záclony.
- Oblečení s kovovými vložkami.
- Nylonové punčochy.
- Prošívané přikrývky.
- Pokrývky.
- Prostěradla.
- Spací pytle.
- Tkaniny se zbytky laků na vlasy, ředidel laků na nehty apod.
- Oděvy s vycpávkami z molitanu nebo z podobných materiálů.

## 18.8 Etikety na oděvech

Když sušíte prádlo, řiďte se pokyny výrobce uvedenými na etiketách:

-  = Oblečení lze sušit v bubnové sušičce

-  = Sušicí program při vysoké teplotě
-  = Sušicí program při snížené teplotě
-  = Oblečení nelze sušit v bubnové sušičce.

## 18.9 Délka sušicího programu

Doba sušení se může lišit podle:

- rychlosti závěrečného odstředění
- stupně suchosti
- druhu prádla
- hmotnosti náplně

## 18.10 Přídavné sušení

Jestliže je prádlo na konci sušicího programu stále vlhké, přidejte znovu program krátkého sušení.



**VAROVÁNÍ!**  
Prádlo nepřesušujte, aby nedošlo k jeho zmačkání a sražení.

## 18.11 Všeobecné rady

**Průměrné doby sušení** naleznete v části „Časované sušení“. S přibývajícím zkušenostmi budete prádlo sušit lépe. Zapisujte si délku dříve provedených programů.

Abyste zabránili statickému výboji na konci sušicího programu:

1. Používejte při praní aviváž.
  2. Používejte speciální aviváž pro bubnové sušičky.
  3. Nepřidávejte žádný prací prostředek ani změkčovač vody před sušicím cyklem.
  4. Nesušte hrubé a hladké tkaniny společně, aby nedošlo k sežehnutí hladkých oděvů.
  5. Z kapes vyjměte všechny předměty, zejména takové, které se taví.
- Po dokončení sušicího programu prádlo co nejrychleji vyjměte.

## 19. ČIŠTĚNÍ A ÚDRŽBA



### VAROVÁNÍ!

Viz kapitoly o bezpečnosti.

### 19.1 Rozvrh pravidelného čištění

#### Pravidelné čištění pomáhá prodloužit životnost vašeho spotřebiče.

Po každém programu nechte dvířka a dávkovač pracího prostředku lehce pootožené, abyste zajistili oběh vzduchu a vysušili vlhkost uvnitř spotřebiče. Předejdete tím vzniku plísní a nepříjemných pachů.

Pokud spotřebič delší dobu nepoužíváte, zavřete vodovodní kohoutek a vypojte spotřebič ze zásuvky.

Orientační plán pravidelného čištění:

Odstraňování vod. kamene	Dvakrát ročně
Údržbové praní	Jednou měsíčně
Vyčištění dveřního těsnění	Každé dva měsíce
Vyčištění bubnu	Každé dva měsíce
Odstranění vláken uvnitř bubnu	Dvakrát měsíčně <sup>1)</sup>
Vyčištění dávkovače pracího prostředku	Každé dva měsíce
Hlavní vzduchový filtr	Po každém programu
Vedlejší vzduchový filtr	Když se zobrazí hlášení <b>Zkontrolujte filtry 1+2</b>
Vyčištění filtru vypouštěcího čerpadla	Dvakrát ročně
Vyčištění přírodní hadice a filtru ventilu	Dvakrát ročně

<sup>1)</sup> Viz kapitola „Vlákna v tkaninách“.

Následující odstavce vysvětluje, jak by se měla každá část čistit.

### 19.2 Odstraňování cizích předmětů



Před spuštěním vašeho programu se ujistěte, že jsou prázdné kapsy a všechny volné prvky jsou svázány. Viz „Plnění prádla“ v části „Rady a tipy“.

Odstraňte veškeré cizí předměty (jako např. kovové spony, knoflíky, mince, apod.), které naleznete ve dveřním těsnění, filtrech a bubnu. Viz odstavce „Dveřní těsnění s lapačem s dvojitým záhybem“, „Čištění bubnu“, „Čištění vypouštěcího čerpadla“ a „Čištění filtru v přírodní hadici a filtru ventilu“. V případě potřeby se obraťte na autorizované servisní středisko.

### 19.3 Čištění vnějších ploch

Spotřebič čistěte pouze pomocí jemného mycího prostředku a vlažné vody. Všechny plochy důkladně osušte.

Nepoužívejte drátěnky nebo jakékoliv drsné prostředky.



#### POZOR!

Nepoužívejte alkohol, rozpouštědla ani chemické výrobky.



#### POZOR!

Kovové plochy nečistěte pomocí prostředků na bázi chlóru.

### 19.4 Odstraňování vod. kamene



Pokud je tvrdost vody ve vaší oblasti vysoká či střední, doporučujeme používat odvápnovací prostředek určený pro pračky.

Pravidelně kontrolujte usazování vodního kamene v bubnu.

Běžné prací prostředky již obsahují přípravky na změkčování vody, přesto však doporučujeme občas spustit program s prázdným bubnem a přípravkem na odstraňování vodního kamene.

- i** Vždy dodržujte pokyny uvedené na balení těchto výrobků.

## 19.5 Údržbové praní

Opakované a dlouhodobé používání nízkoteplotních a krátkých programů může způsobit usazování pracího prostředku, zbytků vláken či bakteriální růst uvnitř bubnu a vany. To může vést ke vzniku nepříjemných zápachů a plísní.

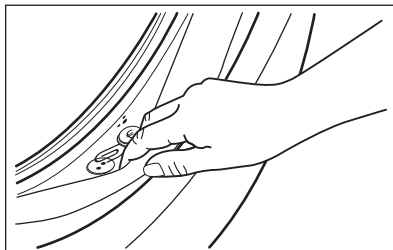
K eliminaci těchto nánosů a hygienickému vyčištění vnitřních částí spotřebiče provádějte údržbové praní po zhruba 60 cyklech, zejména pokud se na displeji zobrazí hlášení **Doporučuje se čistící cyklus**:

1. Vyjměte všechno prádlo z bubnu.
2. Spusťte krátký program pro bavlnu s vysokou teplotou, prázdným bubnem a malým množstvím pracího prostředku, nebo spusťte program Čištění pračky, je-li k dispozici.

- i** Pokud čistící program odložíte, hlášení se bude nadále zobrazovat při dalším použití spotřebiče, dokud program nebude spuštěn.

## 19.6 Těsnění dvířek

Tento spotřebič je vybaven **samočisticím vypouštěcím systémem**, který zajišťuje, že jemná vlákna, která se uvolní z prádla, se odplaví společně s vodou. Těsnění pravidelně kontrolujte. Mince, knoflíky a další malé předměty lze vyjmout na konci programu.



V případě potřeby těsnění očistíte pomocí čistícího prostředku na bázi čpavku tak, abyste nepoškrábali jeho povrch.

- i** Vždy dodržujte pokyny uvedené na balení těchto výrobků.

## 19.7 Čištění bubnu

Pravidelně kontrolujte buben, zda se na něm netvoří nežádoucí usazeniny. V bubnu se může usazovat rez z rezavých částic v prací nebo kohoutkové vodě obsahující železo.

Vyčistěte buben pomocí speciálních přípravků na nerezovou ocel.

- i** Vždy dodržujte pokyny uvedené na balení těchto výrobků. Při čištění bubnu nepoužívejte odstraňovače vodního kamene na bázi kyseliny, drsné čistící prostředky obsahující chlor nebo železo či ocel.

Pro důkladné vyčištění:

1. Vyčistěte buben pomocí speciálních přípravků na nerezovou ocel.

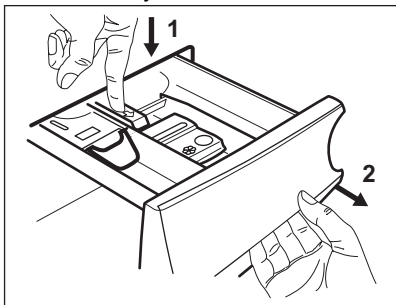
- i** Vždy dodržujte pokyny uvedené na balení těchto výrobků.

2. Spusťte krátký program pro bavlnu s vysokou teplotou, prázdným bubnem a malým množstvím práškového pracího prostředku, nebo spusťte program Čištění pračky, je-li k dispozici.

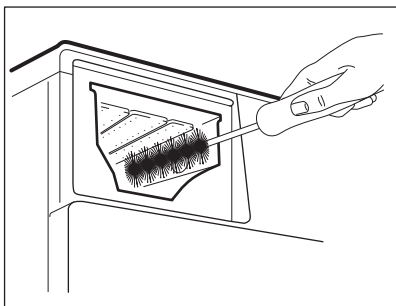
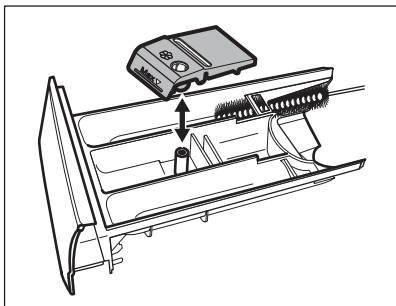
## 19.8 Čištění dávkovače pracího prostředku

Abyste zabránili možnému usazování suchého pracího prostředku nebo chuchvalců aviváže či tvorbě plísní v zásuvce pracího prostředku, jednou za čas proveďte následující čištění:

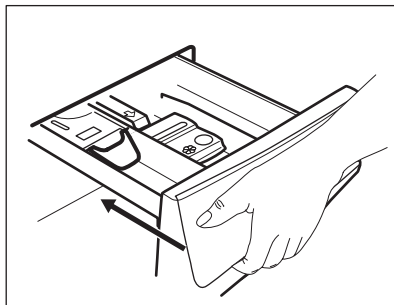
1. Otevřete zásuvku. Zatláčte západku směrem dolů podle vyobrazení a zásuvku vytáhněte.



2. Odstraňte horní část komory na přísady, abyste usnadnili čištění. Ujistěte se, že jste z horní a dolní části výklenku odstranili veškeré zbytky pracího prostředku. K vyčištění výklenku použijte malý kartáč.



3. Zásuvku na prací prostředky vypláchněte pod tekoucí teplou vodou, abyste odstranili všechny zbytky nahromaděného pracího prostředku. Po vyčištění vraťte horní část na místo.
4. Zasuňte zásuvku na prací prostředky do vodicích kolejnic a zavřete ji. Spusťte program máchání bez prádla v bubnu.



## 19.9 Čištění vzduchových filtrů

Vzduchové filtry zachytávají vlákna. Při sušení prádla v pračce se sušičkou dochází běžně k uvolňování vláken z oděvů.

- Na konci každého sušicího programu se zobrazí zpráva **Zkontrolujte filtr 1** na znamení, že je nutné vyčistit **hlavní vzduchový filtr** (viz obr. 1 až 5). Zazní zvukový signál.
- Občas se může zobrazit zpráva **Zkontrolujte filtry 1+2** jako upozornění, že je zapotřebí vyčistit oba vzduchové filtry: **hlavní vzduchový filtr** a **sekundární vzduchový filtr** (sekundárního filtru se týkají obr. 6 až 8). Zazní zvukový signál.
- Může se také zobrazit zpráva **Zkontrolujte filtr** jako upozornění, že máte zkontrolovat, zda je filtr správně vložen (viz obr. 10).

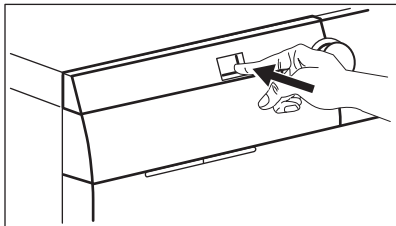
Pravidelné čištění vzduchových filtrů umožňuje dosahovat nejlepších výsledků sušení. Kvůli zaneseným filtrům trvají programy déle a zvyšuje se spotřeba elektrické energie.



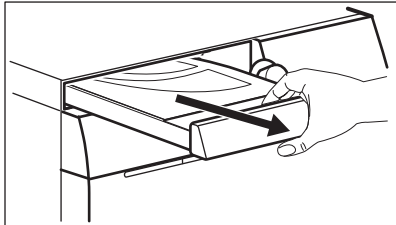
### VAROVÁNÍ!

K čištění filtrů nepoužívejte vodu, aby plastová vlákna nebyla vystavena vodnímu prostředí. Cupaninu vyhoďte do koše.

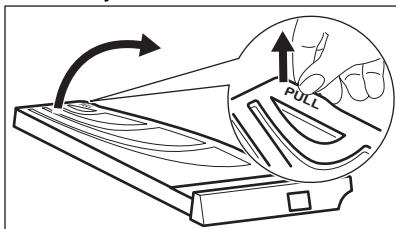
1. Hlavní vzduchový filtr otevřete zatlačením háčku.



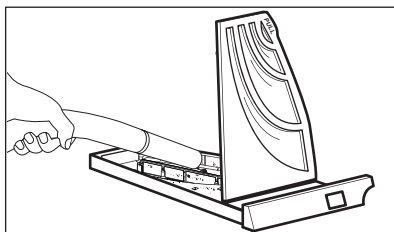
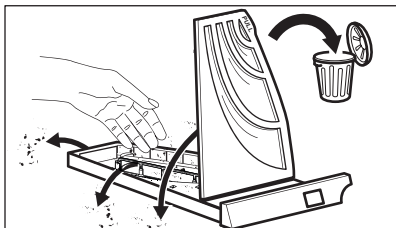
2. Vytačte hlavní vzduchový filtr ven.



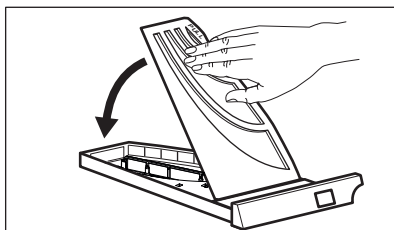
3. Otevřete kryt hlavního vzduchového filtru vytažením nahoru.



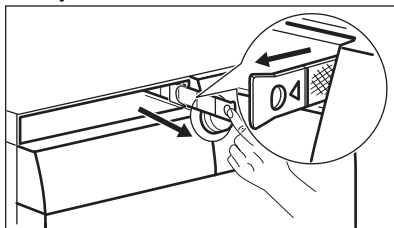
4. Hlavní vzduchový filtr vyčistěte ručně a v případě potřeby i pomocí vysavače. Cupaninu vyhoďte do koše.



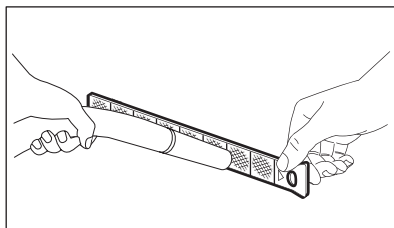
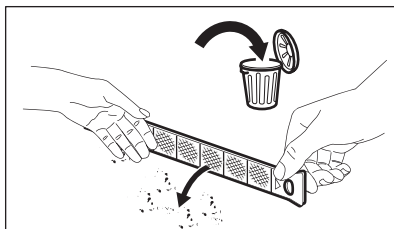
5. Zavřete kryt hlavního vzduchového filtru.



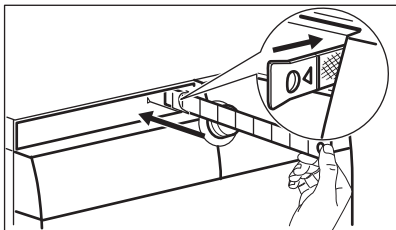
6. Vytáhněte sekundární filtr ven.



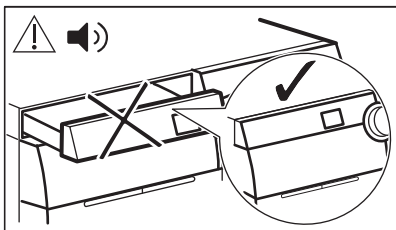
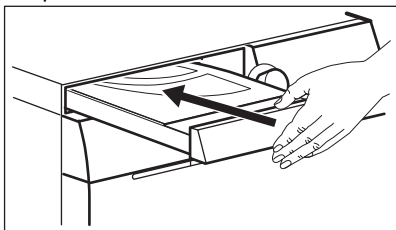
7. Sekundární vzduchový filtr vyčistěte ručně a v případě potřeby i pomocí vysavače. Cupaninu vyhoďte do koše.



8. Sekundární vzduchový filtr vložte zpět.



9. Vložte zpět hlavní vzduchový filtr a pevně ho uzavřete.



**VAROVÁNÍ!**

Výklenek hlavního vzduchového filtru nesmí být blokován žádným předmětem.



Pokud ve vaší pračce se sušičkou pouze perete prádlo, je běžné, že se na hlavním vzduchovém filtru vyskytuje určitá vlhkost.

**19.10 Čištění vypouštěcího čerpadla**



**VAROVÁNÍ!**

Vytáhněte zástrčku ze síťové zásuvky.



Filtr vypouštěcího čerpadla pravidelně kontrolujte a čistěte.

Vypouštěcí čerpadlo vyčistěte, když:

- Spotřebič nevypouští vodu.

- Buben se neotáčí.
- Spotřebič vydává nezvyklý hluk z důvodu ucpaného vypouštěcího čerpadla.
- Zobrazí se hlášení Zkontrolujte, zda vypouštěcí filtr není zanesený.



**VAROVÁNÍ!**

- Filtr neodstraňujte, pokud spotřebič pracuje.
- Čerpadlo nečistěte, pokud je voda ve spotřebiči horká. Vyčkejte, dokud voda nevychladne.

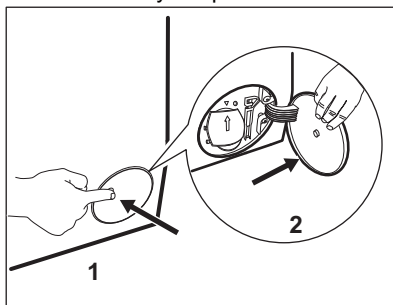


**VAROVÁNÍ!**

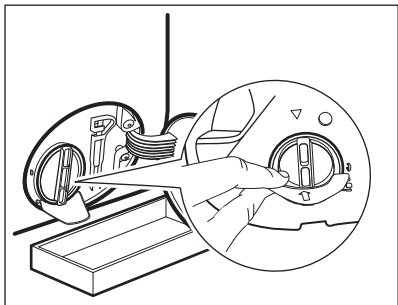
Po každém spuštění speciálního programu **CLE** k odstranění vláken vyčistěte vypouštěcí filtr.

**K vyčištění čerpadla postupujte následovně:**

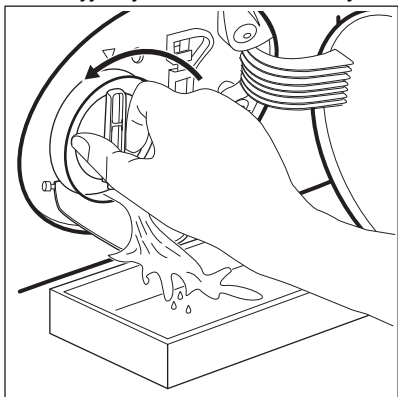
1. Otevřete kryt čerpadla.



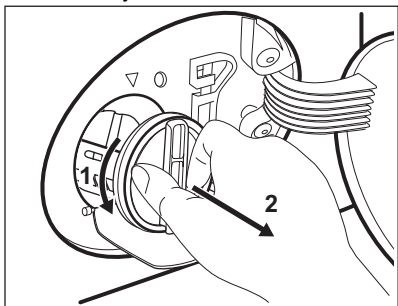
2. Položte vhodnou nádobu pod přístup k vypouštěcímu čerpadlu, abyste zachytili vytékající vodu.
3. Otevřete žlábek směrem dolů. Připravte si hadr na utírání vody, která by mohla při odmontování filtru vytéct.



4. Otevřete filtr otočením o 180 stupňů proti směru hodinových ručiček, ale nevyjmějte ho. Nechte vodu vytéct.

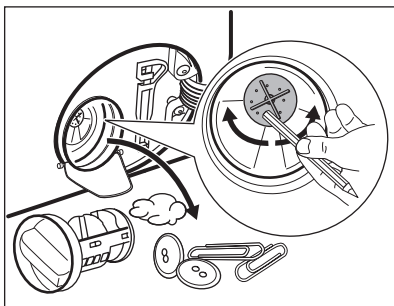


5. Jakmile je nádoba plná vody, namontujte filtr otočením zpět a nádobu vylijte.  
6. Opakujte kroky 4 a 5, dokud nepřestane vytékat voda.  
7. Vyměňte filtr otočením proti směru hodinových ručiček.

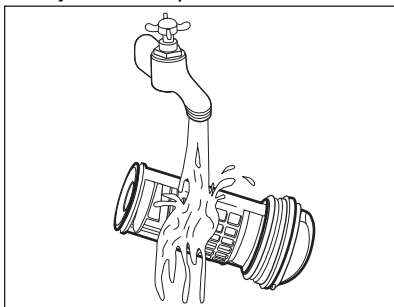


8. V případě potřeby odstraňte vlákna a předměty z výklenku filtru.  
9. Ujistěte se, že se oběžné kolo čerpadla může otáčet. Pokud se

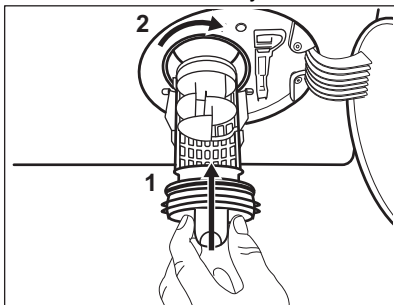
neotáčí, obraťte se na autorizované servisní středisko.



10. Vyčistěte filtr pod tekoucí vodou.

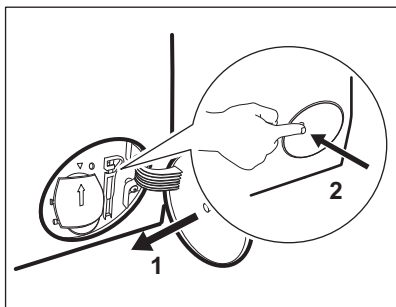


11. Vraťte filtr zpět do speciálních vodicích drážek jeho otočením po směru hodinových ručiček. Ujistěte se, že jste filtr správně utáhli, abyste zabránili únikům vody.



12. Zavřete kryt čerpadla.





Když vypustíte vodu pomocí nouzového vypouštění, je nutné vypouštěcí systém opět aktivovat:

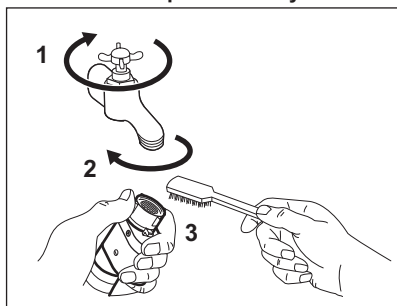
- a. Do komory pro hlavní praní dávkovače pracího prostředku nalijte dva litry vody.
- b. Spusťte program na vypouštění vody.

## 19.11 Čištění filtru v přívodní hadici a filtru ventilu

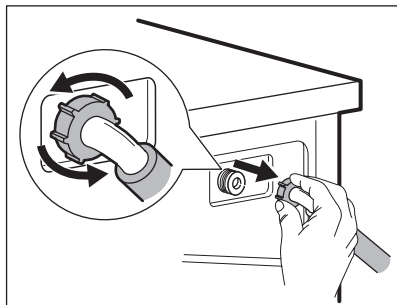
Tyto filtry může být nutné vyčistit, když:

- Spotřebič se neplní vodou.
- Spotřebič trvá delší dobu, než se naplní vodou.
- Kontrolka tlačítka Start/Pauza bliká a na displeji se zobrazí příslušný výstražný kód. Řiďte se pokyny v části „Odstraňování závad“.

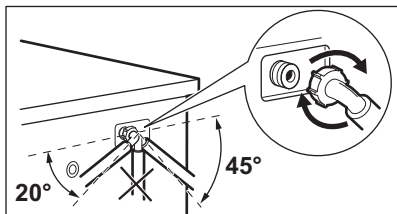
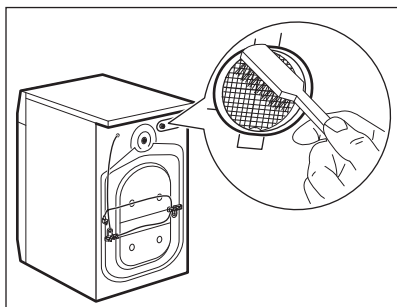
**Čištění filtrů na přívodu vody:**



- Zavřete vodovodní kohoutek.
- Odšroubujte přívodní hadici od vodovodního kohoutku.
- Filtr v přívodní hadici vyčistěte tvrdým kartáčkem.



- Odstraňte přívodní hadici za spotřebičem.



- Vyčistěte filtr ventilu tvrdým kartáčkem nebo utěrkou.

- Namontujte přívodní hadici zpět. Ujistěte se, že jsou spojení těsná, aby nedocházelo k úniku vody.
- Otevřete vodovodní kohoutek.

## 19.12 Nouzové vypouštění

Pokud spotřebič nemůže vypustit vodu, proveďte postup popsáný v odstavci „Čištění vypouštěcího čerpadla“. Je-li to nutné, čerpadlo vyčistěte.

Když vypustíte vodu pomocí nouzového vypouštění, je nutné vypouštěcí systém opět aktivovat:

1. Do komory pro hlavní praní dávkovače pracího prostředku nalijte dva litry vody.
2. Spust'te program na vypouštění vody.

## 19.13 Opatření proti vlivu mrazu

Pokud spotřebič instalujete v místě, kde může teplota klesnout na hodnoty kolem 0 °C, vypust'te zbylou vodu z přívodní hadice a vypouštěcího čerpadla.

1. Vytáhněte zástrčku ze síťové zásuvky.
2. Zavřete vodovodní kohoutek.
3. Oba konce přívodní hadice vložte do nádoby a nechte z hadice vytéct vodu.
4. Vyprázdněte vypouštěcí čerpadlo. Viz nouzové vypouštění.
5. Když je vypouštěcí čerpadlo prázdné, namontujte přívodní hadici zpět.



### VAROVÁNÍ!

Před dalším použitím spotřebiče se ujistěte, že teplota je vyšší než 5 °C a z vodovodního kohoutku teče voda.

Výrobce neručí za škody způsobené nízkými teplotami.

## 20. ODSTRAŇOVÁNÍ ZÁVAD



### VAROVÁNÍ!

Viz kapitoly o bezpečnosti.

## 20.1 Výstražné kódy a možné závady

Spotřebič nezačne pracovat nebo se během provozu zastavuje. Nejprve zkuste najít řešení problému (viz tabulky).



### VAROVÁNÍ!

Před každou kontrolou spotřebič vypněte.

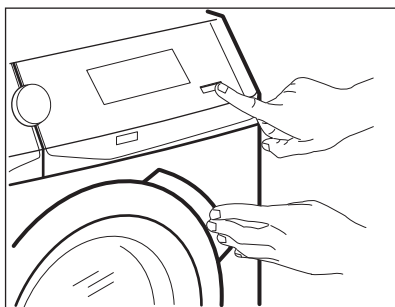
U některých problémů se na displeji zobrazí výstražné hlášení a

tláčítko Start/Pauza  může začít nepřetržitě blikat:



Je-li spotřebič přeplněný, vyjměte z bubnu některé kusy prádla nebo držte dvířka dovnitř a současně podržte stisknuté tlačítko Start/Pauza, dokud

ukazatel  nepřestane blikat (viz obrázek níže).




Problém	Možné řešení
<p><b>Zkontrolujte, zda je otevřený kohoutek přívodu vody:</b> Spotřebič se neplní správně vodou.</p>	<ul style="list-style-type: none"> <li>• Ujistěte se, že je vodovodní kohoutek otevřený.</li> <li>• Ujistěte se, že tlak vody není příliš nízký. Ohledně těchto informací se obraťte na místní vodárenskou společnost.</li> <li>• Ujistěte se, že vodovodní kohoutek není zanesený.</li> <li>• Ujistěte se, že přívodní hadice není zauzlená, poškozená či zohýbaná.</li> <li>• Ujistěte se, že je přívodní hadice správně připojená.</li> <li>• Ujistěte se, že filtr přívodní hadice a filtr ventilu nejsou zanesené. Řiďte se částí „Čištění a údržba“.</li> </ul>
<p><b>Zkontrolujte, zda vypouštěcí filtr není zanesený:</b> Spotřebič nevypouští vodu.</p>	<ul style="list-style-type: none"> <li>• Ujistěte se, že není zanesený sifon dřezu.</li> <li>• Ujistěte se, že vypouštěcí hadice není zauzlená či zohýbaná.</li> <li>• Ujistěte se, že není zanesený vypouštěcí filtr. Filtr v případě potřeby vyčistěte. Řiďte se částí „Čištění a údržba“.</li> <li>• Ujistěte se, že je vypouštěcí hadice správně připojená.</li> <li>• Pokud jste zvolili program bez vypouštěcí fáze, nastavte vypouštěcí program. Pokud není vypouštěcí program dostupný v rámci voliče programů, lze jej nastavit přes aplikaci.</li> <li>• Pokud jste zvolili funkci, která končí vodou ve vaně, nastavte vypouštěcí program.</li> </ul>





<p><b>Zkontrolujte, zda jsou dvířka správně zavřena:</b> Dvířka spotřebiče jsou otevřená nebo nejsou správně zavřena.</p>	<ul style="list-style-type: none"> <li>• Zkontrolujte, zda jsou dvířka správně zavřena.</li> </ul>
<p><b>Program bude pokračovat, až bude napájení stabilní:</b> Napájení ze sítě je nestabilní.</p>	<ul style="list-style-type: none"> <li>• Vyčkejte, dokud nebude napájení v síti stabilní.</li> </ul>
<p><b>Byl zjištěn únik vody.:</b> Je aktivován bezpečnostní systém proti vyplavení.</p>	<ul style="list-style-type: none"> <li>• Odpojte spotřebič a zavřete vodovodní kohoutek. Obratě se na autorizované servisní středisko.</li> </ul>
<p><b>Na displeji se zobrazuje hlášení vyzývající ke kontrole vzduchových filtrů.</b></p>	<ul style="list-style-type: none"> <li>• Ujistěte se, že jsou vzduchové filtry vyčištěné.</li> <li>• Ujistěte se, že jsou vzduchové filtry správně zasunuté.</li> </ul>

Pokud se na displeji zobrazí jiné výstražné kódy, spotřebič vypněte a zapněte. Pokud problém přetrvává, obraťte se na autorizované servisní středisko.

V případě jiného problému s pračkou vyhledejte možná řešení v níže uvedené tabulce.

Problém	Možné řešení
<p>Nespouští se program.</p>	<ul style="list-style-type: none"> <li>• Ujistěte se, že je síťová zástrčka připojena do síťové zásuvky.</li> <li>• Přesvědčte se, že jsou dvířka spotřebiče zavřena.</li> <li>• Ujistěte se, že žádná pojistka v pojistkové skříňce není poškozená.</li> <li>• Ujistěte se, že jste stiskli Start/Pauza .</li> <li>• Pokud je nastaven odložený start, zrušte nastavení nebo vyčkejte do konce odpočítávání.</li> <li>• Vypněte funkci dětské bezp. pojistky, pokud je zapnutá.</li> <li>• Zkontrolujte polohu voliče u zvoleného programu.</li> </ul>
<p>Spotřebič se naplní vodou a okamžitě se vypustí.</p>	<ul style="list-style-type: none"> <li>• Ujistěte se, že je vypouštěcí hadice ve správné poloze. Hadice může být umístěna příliš nízko. Viz „Pokyny k instalaci“.</li> </ul>

Problém	Možné řešení
Odstředovací fáze neprobíhá nebo prací cyklus trvá déle než obvykle.	<ul style="list-style-type: none"> <li>• Nastavte program odstředování. Pokud není vypouštěcí program dostupný v rámci voliče programů, lze jej nastavit přes aplikaci.</li> <li>• Ujistěte se, že není zanesený vypouštěcí filtr. Filtr v případě potřeby vyčistěte. Řiďte se částí „Čištění a údržba“.</li> <li>• Ručně rozložte prádlo ve vaně a spusťte odstředovací fázi znovu. Tento problém může být způsoben problémy s vyvážením.</li> </ul>
Na podlaze je voda.	<ul style="list-style-type: none"> <li>• Ujistěte se, že spojky na vodních hadicích jsou těsné a neuniká z nich žádná voda.</li> <li>• Ujistěte se, že přívodní a vypouštěcí hadice nejsou poškozené.</li> <li>• Ujistěte se, že používáte správný prací prostředek a jeho správné množství.</li> </ul>
Nelze otevřít dvířka spotřebiče.	<ul style="list-style-type: none"> <li>• Ujistěte se, že nebyl zvolen prací program, který končí vodou ve vaně.</li> <li>• Ujistěte se, že je prací program dokončen.</li> <li>• Pokud je v bubnu voda, nastavte vypouštěcí či odstředovací program. Pokud není odstředovací a vypouštěcí program dostupný v rámci voliče programů, lze je nastavit přes aplikaci.</li> <li>• Ujistěte se, že je spotřebič zapojen do elektrické sítě.</li> <li>• Tento problém může být způsoben poruchou spotřebiče. Obraťte se na autorizované servisní středisko. Pokud potřebujete otevřít dvířka, pozorně si přečtěte část „Nouzové otevření dvířek“.</li> <li>• Funkce Spuštění na dálku nesmí být zapnutá. Vypněte ji.</li> </ul>
Na displeji se zobrazí zpráva „Připojení ke cloudu se nezdařilo“.	<ul style="list-style-type: none"> <li>• Zkontrolujte bezdrátový signál.</li> <li>• Zkontrolujte svou domácí síť a router.</li> <li>• Restartujte router.</li> <li>• Jsou-li s bezdrátovou sítí stále problémy, obraťte se na svého poskytovatele bezdrátových služeb.</li> </ul>
Aplikace se nemůže připojit ke spotřebiči.	<ul style="list-style-type: none"> <li>• Zkontrolujte bezdrátový signál.</li> <li>• Zkontrolujte, zda je vaše chytré zařízení připojeno k bezdrátové síti.</li> <li>• Zkontrolujte svou domácí síť a router.</li> <li>• Restartujte router.</li> <li>• Jsou-li s bezdrátovou sítí problémy, obraťte se na svého poskytovatele bezdrátových služeb.</li> <li>• Je třeba znovu nakonfigurovat spotřebič, chytré zařízení nebo oba z nich, protože byl nainstalován nový router nebo došlo ke změně konfigurace routeru.</li> </ul>

Problém	Možné řešení
Applikace se často nemůže připojit ke spotřebiči.	<ul style="list-style-type: none"> <li>• Ujistěte se, bezdrátový signál dosáhne ke spotřebiči. Zkuste přesunout router co nejbližší ke spotřebiči nebo zvažte nákup rozšiřovače bezdrátového signálu.</li> <li>• Ujistěte se, že bezdrátový signál není přerušen mikrovlnnou troubou. Vypněte mikrovlnnou troubu. Nepoužívejte mikrovlnnou troubu a dálkové ovládání současně.</li> </ul>
Na displeji se zobrazí  . Není aktivní žádné tlačítko kromě Zap/Vyp  .	<ul style="list-style-type: none"> <li>• Spotřebič stahuje dostupné aktualizace. Vyčkejte, dokud se aktualizace nedokončí. Pokud spotřebič vypnete v průběhu aktualizace, ta bude pokračovat po opětovném zapnutí spotřebiče.</li> </ul>
Spotřebič vydává nezvyklý hluk a vibruje.	<ul style="list-style-type: none"> <li>• Ujistěte se, že je spotřebič správně vyrovnán. Viz „Pokyny k instalaci“.</li> <li>• Ujistěte se, že jste odstranili obaly a/nebo přepravní šrouby. Viz „Pokyny k instalaci“.</li> <li>• Přidejte do bubnu více prádla. Náplň může být příliš malá.</li> </ul>
Délka trvání programu se během provádění programu zvyšuje či snižuje.	<ul style="list-style-type: none"> <li>• ProSense System dokáže upravit délku trvání programu na základě typu a množství prádla. Viz „Detekce náplně ProSense System“ v kapitole „Denní používání“.</li> </ul>
Výsledky mytí nejsou uspokojivé.	<ul style="list-style-type: none"> <li>• Zvyšte množství pracího prostředku nebo použijte jiný prací prostředek.</li> <li>• Před vypráním prádla odstraňte odolné skvrny pomocí speciálního přípravku.</li> <li>• Přesvědčte se, že jste nastavili správnou teplotu.</li> <li>• Snižte množství prádla.</li> </ul>
Příliš mnoho pěny v bubnu během pracího cyklu.	<ul style="list-style-type: none"> <li>• Snižte množství pracího prostředku nebo počet tablet nebo pracích prostředků v jedné dávce.</li> </ul>
Po pracím cyklu jsou v zásuvce dávkovače zbytky pracího prostředku.	<ul style="list-style-type: none"> <li>• Ujistěte se, že je klapka ve správné poloze (NAHOŘE pro práškový prací prostředek – DOLE pro tekutý prací prostředek).</li> <li>• Ujistěte se, že jste použili dávkovač pracího prostředku v souladu s pokyny v tomto návodu k použití.</li> </ul>
Buben je prázdný a na displeji se zobrazuje hmotnost vloženého prádla.	<ul style="list-style-type: none"> <li>• Stisknutím tlačítka Zap/Vyp  spotřebič vypněte a opětovným zapnutím nastavte tárování.</li> </ul>
Buben je plný, ale na displeji se zobrazuje 0,0 kg.	<ul style="list-style-type: none"> <li>• Vložili jste prádlo před zapnutím spotřebiče. Stisknutím tlačítka Zap/Vyp  vypněte spotřebič.</li> <li>• Vyprázdněte buben a řiďte se příslušnými pokyny. (Viz kapitola „Vkládání prádla“)</li> </ul>

Problém	Možné řešení
Spotřebič vůbec nesuší nebo suší nedosta- tečně.	<ul style="list-style-type: none"> <li>Otevřete vodovodní kohoutek.</li> <li>Ujistěte se, že nejsou zanesené vzduchové filtry. <b>Zkontrolujte primární a sekundární vzduchové filtry.</b></li> <li>Ujistěte se, že není zanesený vypouštěcí filtr.</li> <li>Snižte množství prádla.</li> <li>Ujistěte se, že jste nastavili správný cyklus. V případě potřeby znovu nastavte krátkou dobu sušení.</li> </ul>
<b>Sušicí cyklus je příliš dlouhý.</b>	<ul style="list-style-type: none"> <li>Ujistěte se, že jsou vzduchové filtry řádně vyčištěné.</li> <li>Ujistěte se, že náplň prádla nepřesahuje stanovenou náplň pro nastavený program.</li> <li>Ujistěte se, že teplota v místnosti odpovídá správnému rozsahu.</li> </ul>
Prádlo je plné různobarevných vláken.	<p>Ze tkanin vypraných v předchozím cyklu se uvolnila vlákna odlišné barvy:</p> <ul style="list-style-type: none"> <li>Sušicí fáze pomáhá odstranit některá vlákna.</li> <li>Oblečení vyčistěte pomocí odstraňovače vláken.</li> </ul> <p>V případě nadměrného množství vláken v bubnu, spusťte speciální čistící program (pro více podrobností viz část „Vlákna v tkaninách“).</p>

Po kontrole spotřebič zapněte. Program pokračuje od okamžiku přerušení.

Pokud se problém objeví znovu, obraťte se na autorizované servisní středisko.

Potřebné údaje pro servisní středisko najdete na typovém štítku.

## 20.2 Vlákna v tkaninách

Během prací nebo sušicí fáze mohou určité typy tkanin (utěrky, vlněné prádlo či svetry) pouštět vlákna.

Uvolněná vlákna se mohou během dalšího programu přichytit na tkaniny.

Toto riziko se zvyšuje u technických tkanin.

Abyste zabránili uvolňování vláken vašeho prádla, doporučujeme následující:

- Neperte tmavé tkaniny poté, co jste vyprali a usušili světlé barevné prádlo (ručníky, vlněné prádlo a mikiny), a opačně.
- Pokud tyto druhy tkanin perete poprvé, sušte je na vzduchu.
- Čištění vypouštěcího filtru.
- Po sušicí fázi prázdný buben, těsnění a dvířka vyčistěte pomocí vlhkého hadru.

## K odstranění vláken uvnitř bubnu nastavte speciální program:

- Zkontrolujte, zda je buben prázdný.
- Vyčistěte buben, těsnění a dvířka důkladně pomocí vlhkého hadru.
- Stisknutím tlačítka **Zap/Vyp** na několik sekund zapněte spotřebič.
- Nastavte program **Čištění pračky**.
- Dvojím stisknutím tlačítka **Režim** zapnete funkci pouze sušení.
- Stisknutím tlačítka **Start/Pauza** program spustíte.



Je-li spotřebič používán často, spouštějte tento program pravidelně.

## 20.3 Nouzové otevření dvířek

V případě výpadku napájení nebo funkční poruchy zůstanou dvířka spotřebiče zablokovaná. Prací program bude pokračovat, jakmile bude napájení obnoveno. Pokud zůstanou dvířka

zablokovaná z důvodu poruchy, lze je otevřít pomocí funkce nouzového odblokování.

Před otevřením dvířek:



**POZOR!**  
**Nebezpečí popálení!**  
Ujistěte se, že teplota vody není příliš vysoká a prádlo není horké. V případě potřeby vyčkejte, až vychladnou.




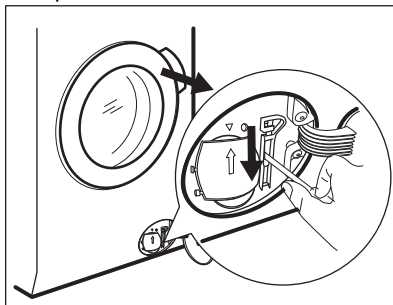
**POZOR!**  
**Hrozí nebezpečí úrazu!**  
Ujistěte se, že se bubn neotáčí. V případě potřeby vyčkejte, dokud se bubn nepřestane otáčet.



Ujistěte se, že hladina vody v bubnu není příliš vysoká. V případě potřeby pokračujte nouzovým vypouštěním (viz „Nouzové vypouštění“ v kapitole „Čištění a údržba“).

Dvířka otevřete následujícím způsobem:

1. Stisknutím tlačítka Zap/Vyp  vypněte spotřebič.
2. Vytáhněte zástrčku ze sítové zásuvky.
3. Otevřete klapku filtru.
4. Zatáhněte jednou za spoušť nouzového odblokování dolů. Zatáhněte za ni dolů znovu, držte ji v této poloze a zároveň otevřete dvířka spotřebiče.



5. Vyndejte prádlo a poté zavřete dvířka spotřebiče.
6. Zavřete klapku filtru.

## 21. ÚDAJE O SPOTŘEBĚ

### 21.1 Úvod



Podrobné informace o energetickém štítku naleznete na webovém odkazu [www.theenergylabel.eu](http://www.theenergylabel.eu).



QR kód na energetickém štítku dodaném se spotřebičem nabízí internetový odkaz na informace týkající se výkonu spotřebiče v databázi EU EPREL. Uchovejte si energetický štítek pro referenční potřeby s návodem k použití a všemi ostatními dokumenty dodanými s tímto spotřebičem. Tyto informace lze rovněž nalézt v databázi EPREL prostřednictvím odkazu <https://eprel.ec.europa.eu> a pomocí názvu modelu a výrobního čísla, které naleznete na typovém štítku spotřebiče. Umístění typového štítku naleznete v části „Popis spotřebiče“.



## 21.2 Legenda

<b>kg</b>	Náplň prádla.	<b>h:mm</b>	Délka programu.
<b>kWh</b>	Spotřeba energie.	<b>°C</b>	Teplota prádla.
<b>Litry</b>	Spotřeba vody.	<b>rpm</b>	Rychlost odstředování
<b>%</b>	Zbytková vlhkost na konci programu. Čím vyšší je odstředovací rychlost, tím vyšší je hlučnost a nižší zbytková vlhkost na konci pracího programu.		



Hodnoty a délka programu se mohou lišit v závislosti na různých podmínkách (např. na teplotě místnosti, teplotě a tlaku vody, velikosti náplně a typu prádla, napájecím napětí), a také pokud změníte výchozí nastavení programu.

## 21.3 Podle nařízení Komise EU č. 2019/2023

Pouze praní

<b>program Eco 40-60</b>	<b>kg</b>	<b>kWh</b>	<b>Litry</b>	<b>h:mm</b>	<b>%</b>	<b>°C</b>	<b>rpm<sup>1)</sup></b>
Plná náplň	10	0.900	61	3:55	52	37	1551
Poloviční náplň	5	0.605	47	2:50	52	33	1551
Čtvrtinová náplň	2.5	0.200	38	2:30	54	23	1551

<sup>1)</sup> Maximální rychlost odstředování.

Program pro praní a sušení

<b>Program Eco 40-60 a stupeň Sušení k uložení</b>	<b>kg</b>	<b>kWh</b>	<b>Litry</b>	<b>h:mm</b>	<b>%</b>	<b>°C</b>	<b>rpm<sup>1)</sup></b>
Plná náplň	6	3.000	55	9:40	0	39	1551
Poloviční náplň	3	1.795	43	5:35	0	35	1551

<sup>1)</sup> Maximální rychlost odstředování.

Spotřeba energie v různých režimech

<b>Vypnuto (W)</b>	<b>Pohotovostní režim (W)</b>	<b>Odložený start (W)</b>	<b>Pohotovostní režim v síti (W)</b>
0.50	0.50	4.00	2.00 <sup>1)</sup>

Doba do režimu Vypnuto/Pohotovost je max. 15 minut.

<sup>1)</sup> Spotřeba energie připojené funkce je přibližně 17,5 kWh za rok. Chcete-li tuto funkci odpojit, postupujte podle pokynů v kapitole „Nastavení připojení Wi-Fi“.

## 21.4 Běžné programy - pouze praní



Tyto hodnoty jsou pouze informační.

Program	kg	kWh	Litry	h:mm	%	°C	rpm <sup>1)</sup>
Bavlna <sup>2)</sup> 95 °C	10	2.90	90	4:05	44	85	1600
Bavlna 60 °C	10	1.70	85	3:50	44	55	1600
Bavlna <sup>3)</sup> 20 °C	10	0.35	85	3:00	44	20	1600
Syntetika 40 °C	4	0.80	55	2:15	35	40	1200
Jemné prádlo <sup>4)</sup> 30 °C	2	0.40	60	1:05	35	30	1200
Vlna 30 °C	1.5	0.30	65	1:05	30	30	1200

1) Referenční ukazatel rychlosti odstředování.

2) Vhodné k praní velmi zašpiněných textilií.

3) Vhodné pro praní lehce zašpiněných bavlněných, syntetických a směsových tkanin.

4) Také funguje jako rychlý prací program pro lehce zašpiněné prádlo.

## 21.5 Běžné programy - praní a sušení



Tyto hodnoty jsou pouze informační.

Program	kg	kWh	Litry	h:mm	%	°C	rpm <sup>1)</sup>
Syntetika 40 °C	4	2.05	55	5:50	1	40	1200


1) Referenční ukazatel rychlosti odstředování.

## 22. POZNÁMKY K OCHRANĚ ŽIVOTNÍHO PROSTŘEDÍ

Recyklujte materiály označené

symbolem . Obaly vyhodte do příslušných odpadních kontejnerů k recyklaci. Pomáhejte chránit životní prostředí a lidské zdraví a recyklovat elektrické a elektronické spotřebiče

určené k likvidaci. Spotřebiče označené

příslušným symbolem  nelikvidujte spolu s domovním odpadem. Spotřebič odevzdejte v místním sběrném dvoře nebo kontaktujte místní úřad.



The software in this product contains components that are based on free and open source software. AEG gratefully acknowledges the contributions of the open software and robotics communities to the development project.

To access the source code of these free and open source software components whose license conditions require publishing, and to see their full copyright information and applicable license terms, please visit: <http://aeg.opensoftwarerepository.com> (folder NIU5)