



Návod k použití

NÁVOD K POUŽITÍ

OBSAH

Návod k použití a údržbě	2
Všeobecné informace	2
Osvětlení LED	2
Systém osvětlení (podle modelu)	2
Poličky a odkládací přihrádky ve dveřích	2
Dvířka	2
Jak spotřebič používat	3
První použití	3
Oddíl chladničky a skladování potravin	3
Jak uchovávat čerstvé potraviny a nápoje	3
Oddíl mrazničky a skladování potravin	3
Vyjímání úložného boxu mrazničky	3
Tipy pro mrazení a uchovávání čerstvých potravin	3
Mražené potraviny: nákupní tipy	4
Trvanlivost potravin při různých teplotách	4
Provozní zvuky	4
Doporučení v případě, že se spotřebič nepoužívá	5
Čištění a údržba	6
Výměna těsnění	7
Byla použita příliš velká dávka	8


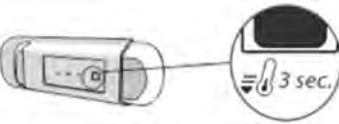
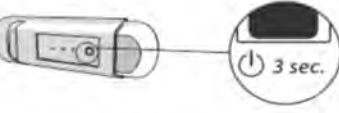




Všeobecné informace

Osvětlení LED

Pokud osvětlovací systém LED nefunguje, obraťte se na servisní středisko a požádejte o výměnu.

Důležité: Při otevření dvířek chladicího oddílu se rozsvítí vnitřní osvětlení. Pokud dvířka zůstanou otevřena po dobu delší než 8 minut, světlo automaticky zhasne.

Systém osvětlení (podle modelu)

	Tento produkt obsahuje zdroj osvětlení energetické třídy F
	Tento produkt obsahuje zdroj osvětlení energetické třídy G
	Tento produkt obsahuje zdroj osvětlení energetické třídy G
	Tento produkt obsahuje zdroj osvětlení energetické třídy G
	Tento produkt obsahuje zdroj osvětlení energetické třídy G
	Tento produkt obsahuje zdroj osvětlení energetické třídy F
	Tento produkt obsahuje zdroj osvětlení energetické třídy G

Poličky a odkládací přihrádky ve dveřích

Všechny poličky, držáky a výsuvné koše jsou vyjímatelné. Množství těchto komponent se může lišit v závislosti na modelu.

Dvířka

Změna otevírání dveří

Poznámka: Potřebujete-li změnit směr otevírání dvířek, obraťte se na středisko technické podpory.

Jak spotřebič používat

První použití

Po provedení instalace vyčkejte alespoň dvě hodiny, než připojíte spotřebič ke zdroji napájení. Po připojení začne pracovat automaticky. Z výroby je nastavená ideální teplota. Po zapnutí spotřebiče počkejte 4–6 hodin, dokud nedosáhne správnou teplotu pro uskladnění potravin.

Oddíl chladničky a skladování potravin

Chladicí oddíl slouží k uchovávání čerstvých potravin a nápojů. Odmrazování chladničky probíhá zcela automaticky. O zahájení automatické fáze rozmrazování svědčí příležitostný výskyt kapek vody na vnitřní zadní stěně oddílu. Rozmrazená voda stéká do odtoku a shromažďuje se v nádobě, odkud se vypařuje.

Poznámka: Faktory, jako je teplota v místnosti, frekvence otevírání dveří a umístění spotřebiče, mohou mít vliv na teplotu uvnitř obou oddílů. Proto teplotu nastavujte v závislosti na těchto faktorech. Ve velmi vlhkém prostředí může dojít k orosení v chladicím prostoru, zejména na skleněných poličkách. V takovém případě se doporučuje uzavřít nádoby s tekutinami (např. hrnec s vývarem), zabalit jídlo s vysokým obsahem vody (např. zeleninu) a zapnout ventilátor, pokud je k dispozici. Všechny přihrádky i police, včetně polic na dvířkách, lze vyjmout.

Vzduchová ventilace

Přirozená cirkulace vzduchu v chladničce vede ke vzniku oblastí s různými teplotami. Nedostatečný pohyb vzduchu má za následek zvýšení spotřeby energie a snížení chladicího výkonu.

Jak uchovávat čerstvé potraviny a nápoje

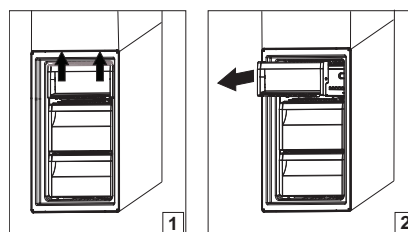
Potraviny, které uvolňují velké množství ethylenu (jablka, meruňky, hrušky, broskve, avokádo, fíky, švestky, borůvky, meloun, fazole), a ty, které jsou na tento plyn citlivé, jako např. ovoce, zelenina a saláty, by měly být vždy skladovány odděleně nebo zabaleny, aby se nezkracovala jejich životnost; například neskladujte rajská jablíčka společně s kiwi nebo se zelím. Neukládejte potraviny příliš blízko u sebe, aby byla zajištěna dostatečná cirkulace vzduchu. K balení potravin používejte recyklovatelné plastové, kovové, hliníkové či skleněné nádoby a přilnavé fólie. Pokud v chladničce skladujete malé množství potravin, doporučujeme použít police nad zásuvkou na ovoce a zeleninu, protože se jedná o nejchladnější oblast. Tekutiny nebo potraviny, které šíří nebo pohlcují pach nebo vůni, vždy uchovávejte v uzavřených nádobách nebo přikryté. Aby se zabránilo převržení láhví, můžete použít přihrádku na láhve (k dispozici u vybraných modelů).

Oddíl mrazničky a skladování potravin

Oddíl mrazničky umožňuje uchovávání zmrazených potravin a mražení čerstvých potravin. Množství čerstvých potravin, které lze zamrazit ve stanovené době, je uvedeno na výrobním štítku. Čerstvé potraviny uspořádejte v prostoru pro zmrazování uvnitř mrazicího oddílu tak, aby kolem nich zůstal dostatečný prostor k volnému proudění vzduchu. Dbejte, aby čerstvé potraviny nebyly v přímém kontaktu s mraženými. Možnosti naplnění jsou limitovány košíky, držáky, zásuvkami, policemi atd. Zkontrolujte, že všechny tyto součásti lze i po naplnění snadno zavřít. Pro optimalizaci rychlosti mražení a pro získání většího úložného prostoru lze mrazicí prostor používat bez zásuvek mrazničky.

Vyjímání úložného boxu mrazničky

- Otevřete dvířka mrazničky.
- Uchopte horní box za levý i pravý roh (1) a zatáhněte směrem nahoru.
- Vyjměte zásuvku (2).
- Obrácením postupu znovu nainstalujte horní úložný box.



Tipy pro mrazení a uchovávání čerstvých potravin

- Veškeré zmrazené potraviny doporučujeme opatřit popiskem a datem. Popisky pomáhají při rozlišení potravin a určení, do kdy by měly být spotřebovány, aby nedošlo ke zhoršení jejich kvality. Jednou rozmrazené potraviny již znovu nemrazte.
- Zabalte a zapečte čerstvé potraviny ke zmrazení do: alobalu, potravinové fólie, vzduchotěsných a vodotěsných plastových sáčků, polyetylenových nádob s víčky nebo mrazírenských nádob vhodných k zamražení čerstvých potravin.
- Potraviny musí být čerstvé, zralé a nejlepší kvality.
- Čerstvá zelenina a ovoce by měly být zamrazeny bezprostředně po sběru, aby byla zachována jejich plná nutriční hodnota, konzistence, barva a chuť. Některé druhy masa, zejména zvěřina, by se měly být před zamražením nechat odležet.
- Horká jídla nechte vždy před vložením do mrazničky vychladnout.
- Plně nebo částečně rozmrazené potraviny okamžitě zkonzumujte. Po rozmražení potraviny znovu nemrazte, pokud je předtím nepřevaříte. Po převaření je možné rozmrazené potraviny opět zamrazit.

- Nezamrazujte láhve s tekutinami.

Mražené potraviny: nákupní tipy

Při nákupu mražených potravin:

- Obal nebo krabička nebyly porušené, protože potraviny by se mohly zkazit. Je-li obal nafouklý nebo jsou-li na něm mokré skvrny, výrobek nebyl skladován v optimálních podmínkách a může již být částečně rozmrzlý.
- Mražené potraviny vybírejte během nákupu jako poslední položku a přepravujte je ve speciální tepelně izolované tašce.
- Po návratu domů mražené potraviny okamžitě vložte do mrazničky.
- Pokud došlo byť i k částečnému rozmrazení potravin, znovu je nezmrazujte. Spotřebujte je do 24 hodin.
- Vyvarujte se teplotním rozdílům nebo je alespoň omezte na minimum. Řiďte se dobou trvanlivosti uvedenou na obalu.
- Vždy dodržujte pokyny k uchování potravin uvedené na obalu.

Trvanlivost potravin při různých teplotách

MRAZICÍ ODDÍL			
Výrobek	Doba skladování (-12 °C)	Doporučená doba skladování (-18 °C)	Doba skladování (-24 °C)
Máslo nebo margarín	1 měsíc	6 měsíců	9 měsíce
Ryba	1 měsíc	1–3 měsíce	6 měsíců
Ovoce (kromě citrusů) & zelenina	1 měsíc	8–12 měsíců	12 měsíce
Maso- Šunka- klobásy Pečeně (hovězí, vepřová, jehněčí) Plátky nebo kousky masa (hovězí, vepřové, jehněčí)	1 měsíc	2 měsíce 8–12 měsíců 4 měsíce	12 měsíce
Mléko, čerstvá tekutina, sýry, zmrzlina nebo sorbety	1 měsíc	1–3 měsíce	5 měsíců (nedoporučuje se pro zmrzlinu)
Drůbeží (kuře, krůta)	1 měsíc	5–7 měsíců	9 měsíce

ROZMRAZOVACÍ ODDÍL			
Výrobek	Doba skladování 0–3 °C	Doba skladování (3–6 °C)	Doba skladování 6–8 °C
Plechovky, nápoje, vejce, omáčky, nakládaná zelenina, máslo, džem	3–4 týdny	3–4 týdny	3–4 týdny
Tropické ovoce	Nedoporučuje se	2–4 týdny	3–4 týdny
Sýry, mléko, mléčné výrobky, lahůdky, jogurty	2–5 dní	2–5 dní	2–5 dní
Nářezy ze studeného masa, zákusky, maso a ryby a doma připravené jídlo	3–5 dní	1–2 dny	Nedoporučuje se
Zde skladujte zeleninu a ovoce (kromě tropického ovoce a citrusů)	15 dní	10–12 dní	4–7 dní

Provozní zvuky

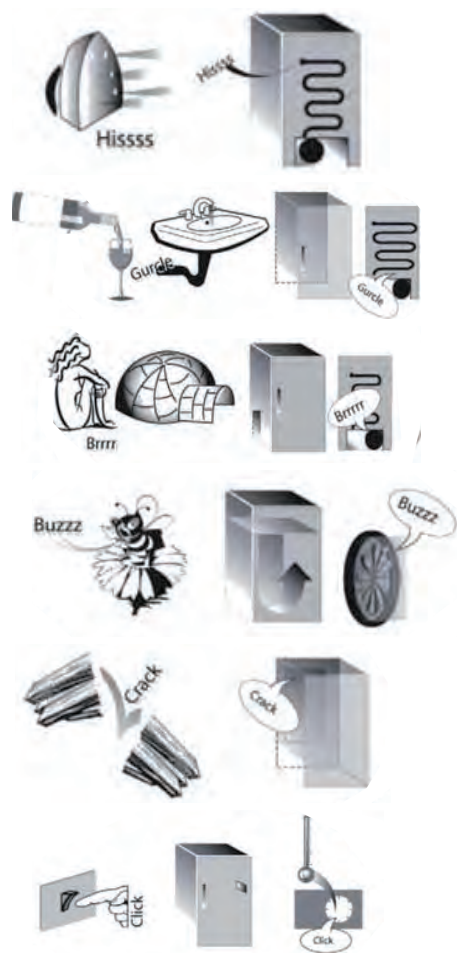
Zvuky vycházející ze spotřebiče jsou zcela normální vzhledem k tomu, že spotřebič obsahuje celou řadu větráků a motorů regulujících výkon, které se automaticky zapínají a vypínají.

Některé zvuky způsobené provozem zařízení však můžete omezit:

- vyrovnaním spotřebiče a jeho montáží na rovném povrchu;
- ponecháním prostoru mezi spotřebičem a okolním nábytkem;
- kontrolou správného umístění vnitřních prvků;
- kontrolou, zda se láhve a nádoby vzájemně nedotýkají.

Některé ze zvuků způsobených provozem zařízení, které mohou být slyšet

1. Syčivý zvuk při prvním zapnutí spotřebiče nebo opětovném zapnutí po delší odmlce.
2. Bublavý zvuk při vlévání chladicí kapaliny do trubek.
3. Vrčivý zvuk vydává běžící kompresor.
4. Bzučení při zahájení činnosti vodního ventilu nebo ventilátoru.
5. Praskání při spuštění kompresoru.
6. Cvaknutí termostatu, který řídí zapínání kompresoru.



Doporučení v případě, že se spotřebič nepoužívá

V případě, kdy se spotřebič nepoužívá

Vypojte spotřebič z elektrické sítě, vyprázdněte jej, odmrazte (v případě potřeby) a vyčistěte.

Dveře ponechte pootevřené, aby mohl jednotlivými oddíly proudit vzduch. Tím zabráníte vzniku plísní a zápachu.

V případě přerušení napájení

Dveře ponechte zavřené, aby jídlo zůstalo co nejdéle v chladu. Nezmrazujte znova potraviny, které se částečně rozmrazily. Dojde-li k delšímu výpadku proudu, může se aktivovat alarm výpadku proudu (u výrobků s elektronikou).

Čištění a údržba

Před každou údržbou nebo čištěním vytáhněte přívodní kabel z hlavní zásuvky nebo spotřebič odpojte od elektrické sítě.

Nikdy nepoužívejte abrazivní prostředky. Nikdy části chladničky nečistěte hořlavými kapalinami.

Nepoužívejte parní čističe.

Tlačítka a displej ovládacího panelu nesmí být čištěny alkoholem ani prostředky na bázi alkoholu, ale pouze suchým hadříkem.

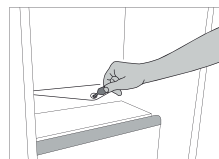
- ▶ Spotřebič pravidelně vymývejte hadříkem namočeným do roztoku vlažné vody a neutrálního čisticího prostředku určeného speciálně pro vnitřní části chladničky.
- ▶ Vnější části spotřebiče a těsnění dvířek vyčistěte vlhkým hadříkem a osušte měkkým hadříkem.
- ▶ Kondenzátor umístěný v zadní části spotřebiče je potřeba pravidelně čistit vysavačem.



Důležité:

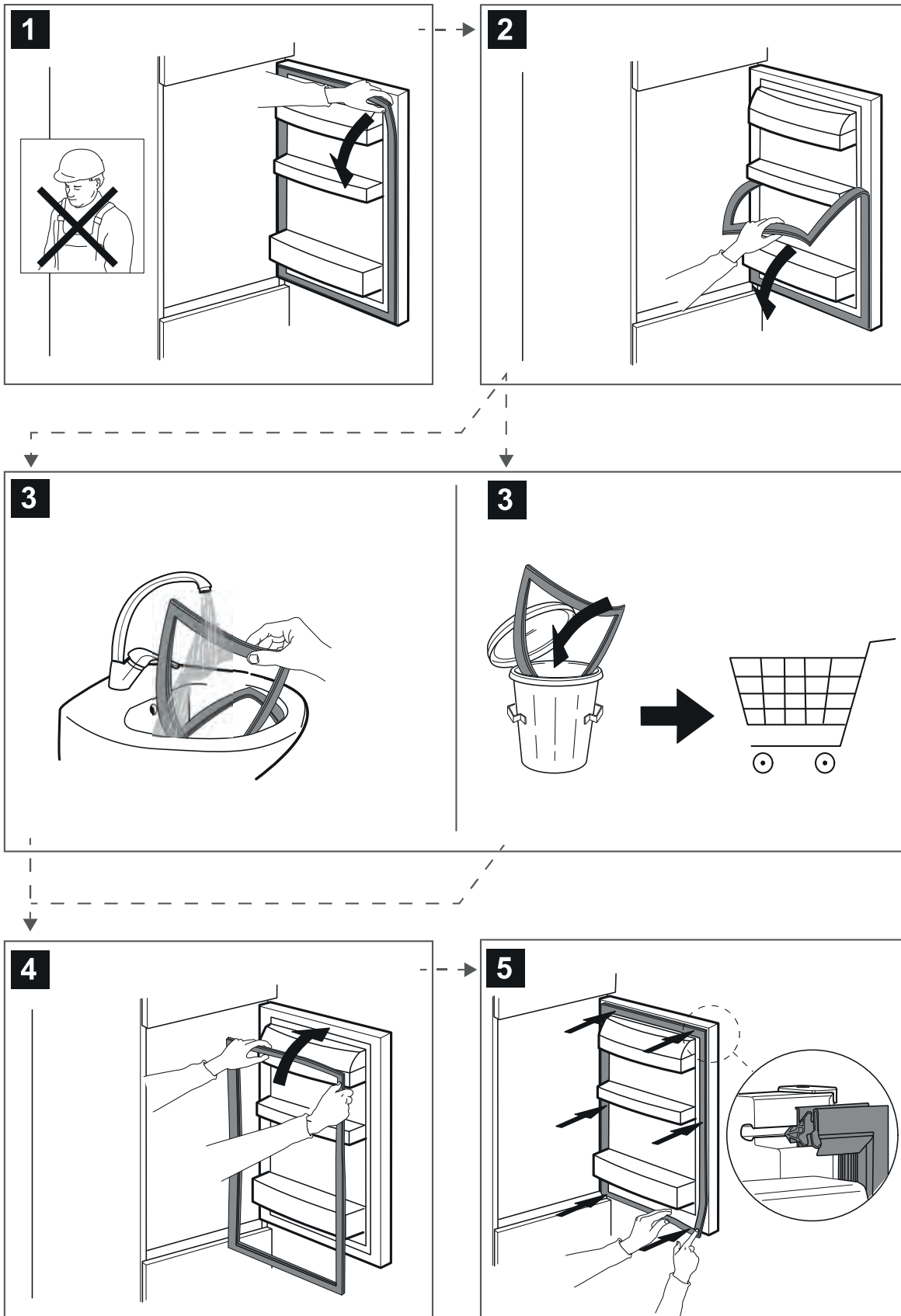
- ▶ Tlačítka a displej ovládacího panelu nesmí být čištěny alkoholem ani prostředky na bázi alkoholu, ale pouze suchým hadříkem.
- ▶ Trubky chladicího systému se nacházejí v blízkosti odmrazovací misky a mohou být horké. Čistěte je pravidelně vysavačem.

Pro zajištění stálého a správného odtoku rozmrzlé vody čistěte pravidelně, pomocí přiloženého nástroje, vnitřní část odtoku, který je umístěn na zadní stěně chladicího prostoru u zásuvky na ovoce a zeleninu*.



* Dostupné pouze u určitých modelů

Výměna těsnění



Byla použita příliš velká dávka

DVÍŘKA JSOU UZAMČENÁ

1. Ověřte si, zda nemůžete problém vyřešit sami pomocí doporučení popsaných v oddílu **JAK ODSTRANIT PORUCHU**.
2. a program neběží.

JESTLIŽE PORUCHA PŘETRVÁVÁ I PO PROVEDENÍ VÝŠE UVEDENÝCH KROKŮ, ZAVOLEJTE DO NEJBLIŽŠÍHO SERVISNÍHO STŘEDISKA

Pokud potřebujete pomoc, zavolejte na číslo uvedené v záruční knížce.

Pokud se obracíte na náš zákaznický poprodejní servis, vždy upřesněte:

- stručný popis poruchy;
- typ a konkrétní model spotřebiče;



- servisní číslo (číslo následující za slovem „Service“ na typovém štítku); servisní číslo je uvedeno i v záruční knížce;
- svou úplnou adresu;
- své telefonní číslo.



Jestliže je nutná oprava, obraťte se na servisní středisko (abyste měli jistotu, že budou použity originální náhradní díly a že bude oprava provedena správně).

Náhradní díly budou k dispozici po dobu až 7 nebo 10 let v závislosti na konkrétních požadavcích nařízení.



400011548596