



BORN INNOVATIVE

SK





Ďakujeme vám za výber tohto výrobku. Sme hrdí na to, že vám môžeme ponúknuť výrobok, ktorý sa hodí práve pre vás, ako aj najlepší úplný rad domácich spotrebičov na každodenné použitie.

Dôkladne si prečítajte túto príručku v záujme správneho a bezpečného používania spotrebiča. Nájdete v nej aj užitočné tipy na efektívnu údržbu.



Práčku používajte až po tom, ako si pozorne prečítate tieto pokyny. Odporúčame vám, aby ste túto príručku mali vždy po ruke a udržiavali ju v dobrom stave pre prípadných budúcich vlastníkov.

### **LEN PRE SPOJENÉ KRÁĽOVSTVO**

**Po doručení spotrebiča pozorne skontrolujte, či nedošlo k jeho poškodeniu. Akékoľvek zistené poškodenie je potrebné ihneď nahlásiť vodičovi prepravnej spoločnosti. Zistené poškodenie je tiež možné nahlásiť predajcovi do 2 dní od doručenia prístroja.**

Každý výrobok je označený jedinečným kódom tvoreným 16 znakmi, ktorý sa tiež nazýva „výrobné číslo“ a je vytlačený na nálepke. Nájdete ho vnútri otvoru pre dvierka. Ide o jedinečný kód výrobku, ktorý budete potrebovať pri registrácii záruky výrobku alebo keď bude nutné kontaktovať stredisko služieb zákazníkom.

### **Podmienky ochrany životného**



Tento spotrebič je označený podľa európskej smernice 2012/19/EÚ o odpade z elektrických a elektronických zariadení (OEEZ).

OEEZ obsahuje znečisťujúce látky (ktoré môžu mať nepriaznivé následky pre životné prostredie), ako aj základné komponenty (ktoré sa môžu opätovne použiť). Je dôležité, aby sa OEEZ špecifickým spôsobom spracoval, aby sa odstránil, aby sa správne zneškodnili všetky znečisťujúce látky a aby sa všetky materiály zhodnotili a recyklovali. Jednotlivci môžu hrať dôležitú úlohu a zabezpečiť, aby sa z OEEZ nestal environmentálny problém. Je nutné dodržiavať niektoré základné pravidlá:

- S OEEZ sa nesmie zaobchádzať ako s domovým odpadom.
- OEEZ sa odovzdáva na príslušných zberných miestach spravovaných obcou alebo registrovanými spoločnosťami. V mnohých krajinách môže byť pre veľký OEEZ k dispozícii domáci odber.

Keď si v mnohých krajinách kúpite nový spotrebič, starý môžete vrátiť predajcovi, ktorý ho musí bezplatne prevziať podľa zásady kus za kus, pokiaľ je zariadenie rovnocenného druhu a má rovnaké funkcie ako dodávané zariadenie.

### **Obsah**

1. **VŠEOBECNÉ BEZPEČNOSTNÉ PRAVIDLÁ**
2. **INŠTALÁCIA**
3. **ZÁSUVKA NA PRACÍ PROSTRIEDOK**
4. **PRAKTICKÉ TIPY**
5. **ČISTENIE A ÚDRŽBA**
6. **NÚDZOVÉ OTVÁRANIE PRIEZORU**
7. **DIALKOVÉ OVLÁDANIE (WI-FI)**
8. **STRUČNÁ POUŽÍVATEĽSKÁ PRÍRUČKA**
9. **OVLÁDAČE A PROGRAMY**
10. **ODSTRÁŇOVANIE PROBLÉMOV A ZÁRUKA**

# 1. VŠEOBECNÉ BEZPEČNOSTNÉ PRAVIDLÁ

- Tento spotrebič je určený na použitie v domácnosti a na podobné účely, ako sú napríklad:

- kuchynské priestory pre zamestnancov v obchodoch, kanceláriách a na iných pracoviskách;
- farmárske domy;
- použitie klientmi v hoteloch, moteloch a iných prostrediach ubytovacieho typu;
- prostredia typu nocľah s raňajkami.

Iné použitie tohto spotrebiča než je použitie v domácnosti alebo na typické domáce účely, ako je napríklad použitie odborníkom alebo preškolenými používateľmi, je vylúčené dokonca aj pri uvedených spôsoboch použitia. Ak sa spotrebič používa spôsobom, ktorý je v rozpore s uvedenými ustanoveniami, môže to viesť ku skráteniu jeho životnosti a ukončeniu platnosti záruky výrobcom. Akékoľvek poškodenie spotrebiča alebo iné poškodenie či strata v dôsledku používania, ktoré nie je v súlade s domácim použitím alebo použitím v domácnosti (dokonca aj keď sa používa v domácom prostredí), sa neakceptuje výrobcom v maximálnom rozsahu povolenom zákonom.

- Tento spotrebič môžu používať deti staršie ako 8 rokov a osoby s obmedzenými telesnými, zmyslovými alebo mentálnymi schopnosťami alebo nedostatočnými skúsenosťami a znalosťami, ak sú pod dohľadom alebo boli poučené o bezpečnom použití spotrebiča a chápu súvisiace nebezpečenstvá.

Deti sa nesmú so spotrebičom hrať. Čistenie a používateľskú údržbu by nemali vykonávať deti bez dozoru.

- Deti by mali byť pod dozorom, aby sa zaistilo, že sa so spotrebičom nehrajú.
- Deti mladšie ako 3 roky sa musia zdržiavať mimo dosahu prístroja, pokiaľ nie sú pod neustálym dohľadom.
- Poškodenú napájaciu šnúru je potrebné vymeniť za špeciálnu šnúru alebo zostavu, ktoré sú k dispozícii u výrobcu alebo jeho servisného zástupcu.
- Na pripojenie k dodávkam vody použite len súpravy hadíc dodávané so spotrebičom (nepoužívajte opakovane staré súpravy hadíc).
- Tlak vody musí dosahovať 0,05 MPa až 0,8 MPa.
- Dbajte na to, aby koberce alebo rohožky nezakrývali podstavec alebo vetracie otvory.
- Spotrebič sa po inštalácii musí umiestniť tak, aby elektrická zásuvka bola prístupná.
- Maximálna kapacita naplnenia suchou bielizňou závisí od používaného modelu (pozri ovládací panel).
- Informácie o technickej špecifikácii výrobku nájdete na webovej lokalite výrobcu.

## Elektrické pripojenia a bezpečnostné pokyny

- Technické podrobnosti (napájacie napätie a príkon) sú uvedené na výkonovom štítku
- Skontrolujte, či je elektrická sústava uzemnená, či spĺňa všetky platné právne predpisy a či je (elektrická) zásuvka kompatibilná so zástrčkou spotrebiča. V opačnom prípade požiadajte o pomoc kvalifikovaného odborníka.
- Dôrazne sa neodporúča použitie meničov, viacnásobných zásuviek alebo predlžovacích káblov
- Pred čistením alebo údržbou odpojte práčku zo zásuvky a zavrite kohútik prívodu vody.
- Pri vyťahovaní zástrčky z elektrickej zásuvky neťahajte za napájaciu šnúru alebo prístroj.
- Pred otvorením dvierok skontrolujte, či v bubne nezostala voda.



### **VAROVANIE:**

**Voda sa môže v priebehu pracieho cyklu ohriať na veľmi vysokú teplotu.**

- Nevystavujte práčku dažďu, priamemu slnečnému svetlu ani iným poveternostným vplyvom. Chráňte spotrebič pred mrazom.
- Práčku pri posúvaní nezdvíhajte za gombíky ani za zásuvku na prací prostriedok. Pri preprave nikdy nepokladajte dvierka na vozík. Odporúčame, aby práčku zdvíhali dve osoby.
- V prípade poruchy a/alebo nefunkčnosti práčku vypnite, zatvorte kohútik prívodu vody a so spotrebičom nemanipulujte. Ihneď sa obráťte na stredisko služieb zákazníkom a používajte len originálne náhradné súčasti. Nedodržanie týchto pokynov môže narušiť bezpečnosť prístroja.

## 2. INŠTALÁCIA

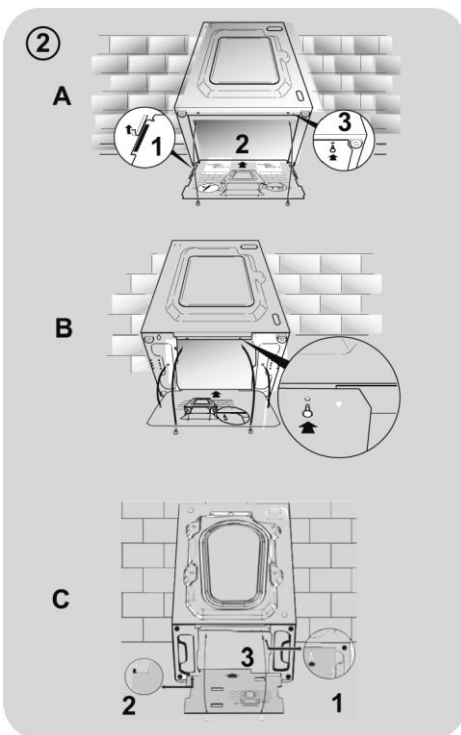
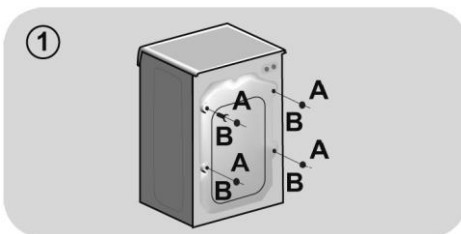
- Odstrutkujte **2** alebo **4** prepravné skrutky (**A**) umiestnené v zadnej časti a odstráňte **2** alebo **4** ploché podložky, gumové zátky a plastové rozperné trubičky (**B**) znázomené na **obrázku 1**.
- Ak je práčka **zabudovaná**, odstrutkujte **3** alebo **4** prepravné skrutky (**A**) a odstráňte **3** alebo **4** ploché podložky, gumové zátky a plastové rozperné trubičky (**B**).
- Pri odstraňovaní skrutiek sa občas stane, že rozperné trubičky spadnú do výrobku. Dajú sa odstrániť tak, že sa výrobok nahne dopredu a trubičky vypadnú na zem, odkiaľ ich môžete pozbierať, alebo sa dajú vytiahnuť z podstavca práčky.
- Nezakryté otvory pre prepravné skrutky uzavrite **2** alebo **4** plastovými vrchnákmi, ktoré sa nachádzajú vo vrecku s návodom na použitie.

### ! VAROVANIE:

Obalové materiály uchovávajte mimo dosahu detí.

- Plát z vlnitého plastu, ktoré pri rozbaľovaní nájdete položené na hornej strane spotrebiča, vložte do podstavca spotrebiča podľa nákresu na **obrázku 2** (v závislosti od modelu, pozri verziu **A**, **B** alebo **C**).

Pri niektorých modeloch tento krok nebude potrebný, keďže plát z vlnitého plastu bude umiestnený rovno v dolnej časti spotrebiča.




## Hydraulické prípojky

- Pripojte hadicu na vodu ku kohútiku na prívod vody (obr. 3) a použite výlučne hadicu dodanú so spotrebičom (nepoužívajte opakovane staré súpravy hadíc).

- **NIEKTORÉ MODELY** môžu zahŕňať jednu alebo viacero nižšie uvedených funkcií:

- **TEPLÁ A STUDENÁ (obr. 4):**

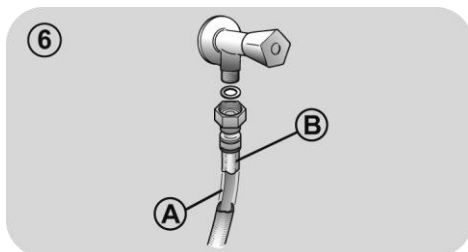
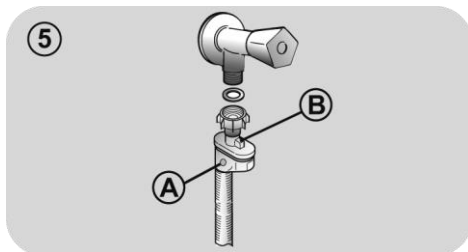
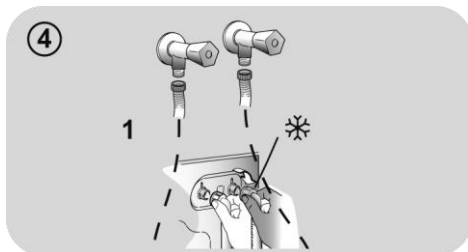
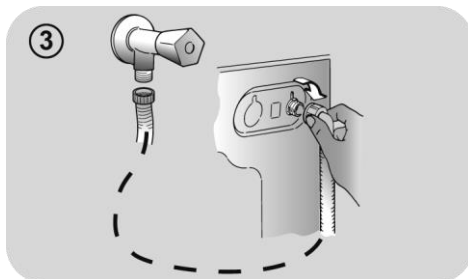
Nastavenia hlavného prívodu vody so studenou a teplou vodou, ktoré umožňujú väčšiu úsporu energie. Sivú trubicu pripojte ku kohútiku so studenou vodou  a červenú ku kohútiku s teplou vodou. Prístroj sa môže pripojiť len ku kohútiku so studenou vodou: v takom prípade sa niektoré programy môžu spustiť o pár minút neskôr.

- **AQUASTOP (obr. 5):**

zariadenie umiestnené na prívodnej trubici, ktoré zastaví prúd vody v prípade poškodenia trubice. V takom prípade sa v okne „A“ zobrazí červená značka a trubicu je potrebné vymeniť. Ak chcete odskrutkovať maticu, stlačte zariadenie s jednosmernou zámkou „B“.

- **AQUAPROTECT – PRÍVODNÁ TRUBICA S CHRÁNIČOM (obr. 6):**

V prípade, že dôjde k presakovaniu vody z hlavnej vnútornej trubice „A“, voda sa zadrží v priehľadnom ochrannom puzdre „B“, aby bolo možné dokončiť prací cyklus. Po skončení pracíeho cyklu sa obráťte na stredisko služieb zákazníkom a požiadajte o výmenu prívodnej trubice.



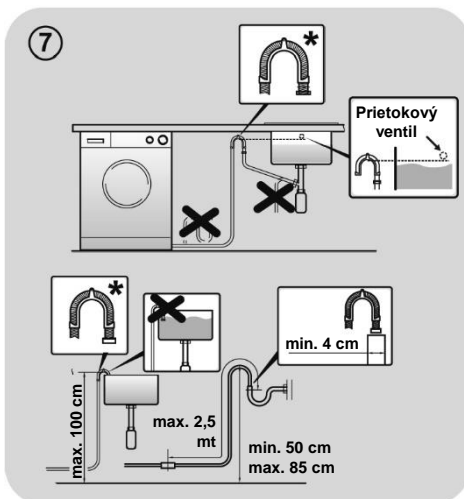
## Nastavenie

- Práčka by sa mala nainštalovať v konečnej polohe, aby sa prívodná hadica vody nezauzlila alebo o niečo nezachytila. Ryhovanú vypúšťaciu hadicu treba zasunúť do vhodného odtoku vo výške 50 cm až 85 cm na úrovňou podlahy pomocou zahnutého držiaka vypúšťacej hadice. Ak sa na odvod vody použije odtok pod drezom, vypúšťaciu hadicu treba viesť nad odtokovým otvorom drezu pri prepínení, aby nedošlo k spätnému odsávaniu. Treba dávať pozor na to, aby sa hadica na vypúšťanie nezauzliala, ani o nič nezachytila (obr. 7).
- Vyrovnajte spotrebič pomocou nožičiek, ako je znázornené na obr. 8:
  - a. otočte maticou v smere chodu hodinových ručičiek na uvoľnenie skrutky;
  - b. otáčajte nožičkou na zvýšenie alebo zníženie polohy, kým sa nedotkne podlahy;
  - c. zablokujte nožičku tak, že nasrutkujete maticu, kým sa neutiahne oproti dolnej časti práčky.
- Zapojte spotrebič do zásuvky.

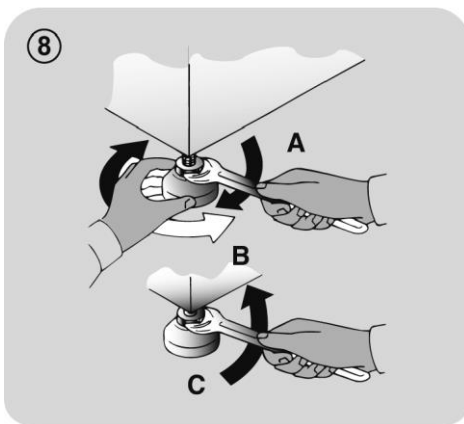


### VAROVANIE:

Ak potrebujete vymeniť napájaciu šnúru, obráťte sa na stredisko služieb zákazníkom. Záruka poskytovaná výrobcom sa nevzťahuje na inštaláčne nedostatky.



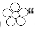
\* PRÍSLUŠENSTVO SA PREDÁVA SAMOSTATNE





### 3. ZÁSUVKA NA PRACÍ PROSTRIEDOK

Zásuvka na prací prostriedok je rozdelená na 3 priechínky, ako je znázornené na **obrázku 9**:

- **priechínik „1“**: na prací prostriedok na predpierku;
- **priechínik „“**: na osobitné prísady, aviváž, škrob a pod.;

#### **VAROVANIE:**

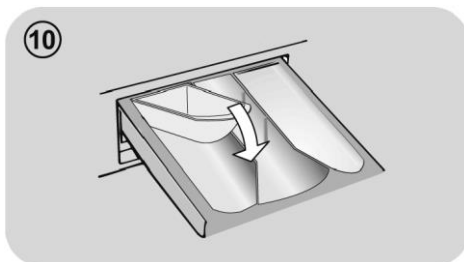
Používajte len **tekuté prostriedky**. Práčka je nastavená na **automatické dávkovanie prísad** v každom cykle v priebehu posledného plákania.

- **priechínik „2“**: na prací prostriedok.

**SÚČASŤOU NIEKTORÝCH MODELOV** je tiež **odmerka na tekutý prací prostriedok (obr. 10)**. Ak ju chcete použiť, umiestnite ju do **priechínka „2“**. Týmto spôsobom sa zaručí odtečenie tekutého pracieho prostriedku do bubna v správnom čase. Odmerku je možné použiť aj pri bielení v prípade výberu programu Plákanie.

#### **VAROVANIE:**

Niektoré pracie prostriedky nie sú určené na použitie v dávkovacej zásuvke, ale dodávajú sa s vlastným dávkovačom, ktorý sa vkladá priamo do bubna.



**NIEKTORÉ MODELY** sú vybavené funkciou **automatického dávkovania**, ktorá zabezpečuje presné odmeranie pracieho prostriedku a aviváže. V takom prípade si vyhľadajte **podrobnejšie informácie** v kapitole **OVLÁDAČE A PROGRAMY**.

## 4. PRAKTICKÉ TIPY

### Tipy týkajúce sa náplne

#### Pri triedení bielizne dbajte na tieto pokyny:

- odstráňte z bielizne kovové predmety, napríklad sponky do vlasov, cvočky a mince;
- zapnuté gombíky na návlakoch na vankúše, zapnuté zipsy, zapnuté voľné opasky a dlhé stužky na večerných šatách;
- odstráňte kolieska, háčiky alebo žabky zo záclon;
- dôkladne si prečítajte štítky na oblečení s pokynmi na pranie;
- odstráňte trvalé škvrny špeciálnymi čistiacimi prostriedkami;
- pri praní rohožík, lôžkovín alebo iných ťažkých tkanín vám odporúčame vynechať cyklus odstreďovania;
- pri praní vlny si overte, či je daný kus možné prať v práčke. Skontrolujte štítok na tkanine;
- dvierka spotrebiča nechávajú medzi jednotlivými prániami pootvorené, aby práčka nezačala vnútri zapchať.

### Užitočné rady ako usporiť

Tipy, ako pri používaní spotrebiča ušetriť peniaze a nepoškodiť životné prostredie pri používaní.

- Zaťažte práčku na najvyššiu kapacitu uvedenú v tabuľke programov pre jednotlivé programy: umožní vám to USPORIŤ energiu i vodu.
- Rýchlosť odstreďovania má vplyv na hlučnosť a zvyškovú vlhkosť bielizne: rýchlejšie odstreďovanie je spojené s väčším hlučkom a nižšou zvyškovou vlhkosťou v bielizni.
- Najúčinnejšie programy z hľadiska kombinovaného použitia vody a energie trvajú obvykle dlhšie a majú nižšiu teplotu.

### Maximalizujte veľkosť náplne

- Dosiahnite najlepšie využitie energie, vody, pracieho prostriedku a času tak, že práčku naplníte v odporúčanom maximálnom rozsahu. Ušorte až 50 % energie tak, že namiesto 2 polovičných dávok vyperiete jednu plnú dávku.

### Potrebuje predpierku?

- Len v prípade silne zašpinenej bielizne! UŠETRÍTE prací prostriedok, čas a vodu a znížite spotrebu energie o 5 až 15 % tak, že NEBUDETE používať predpierku pri ľahko alebo normálne zašpinenej bielizni.

### Je potrebná horúca voda?

- Pred práním vyčistíte škvrny prostriedkom na odstraňovanie škvŕn alebo zaschnuté škvrny najskôr namočte do vody, aby ste znížili nutnosť použitia pracieho programu s horúcou vodou. Ušetríte energiu používaním pracieho programu s nízkou teplotou.

### Pred použitím sušiaceho programu (PRÁČKY KOMBINOVANÉ SO SUŠIČKAMI)

- UŠETRÍTE energiu a čas tak, že pred použitím sušiaceho programu zvolíte vysokú rýchlosť odstreďovania na zníženie obsahu vody v bielizni.

### Dávkovanie pracieho prostriedku

Nižšie nájdete **stručný návod** s tipmi a radami na používanie pracieho prostriedku.

- Používajte len také pracie prostriedky, ktoré sú vhodné na pranie v automatickej práčke.
- Prací prostriedok vyberte podľa druhu tkaniny (bavlna, jemná tkanina, syntetika, vlna, hodváb atď.), farby, druhu a miery zašpinenia a naprogramovanej teploty prania.
- Správne množstvo pracieho prostriedku, aviváže alebo iných prísad stanovíte na základe dôkladného preštudovania príslušných pokynov výrobcu: **správne používanie spotrebiča a dávkovanie vám pomôžu znížiť množstvo vytvoreného odpadu a obmedziť vplyv na životné prostredie.**

Pri praní silne zašpinenej bielej bielizne odporúčame použiť programy pre bavlnu s teplotou prania 60 °C alebo vyššou a normálneho pracieho prášku (s vysokým účinkom), ktorý obsahuje bieliace činidlá dosahujúce výborné výsledky pri strednej/vysokej teplote.

V prípade prania pri teplote 40 °C až 60 °C je potrebné použiť taký druh pracieho prostriedku, ktorý je vhodný pre danú tkaninu a mieru zašpinenia. Normálne pracie prášky sú vhodné pre „biele“ alebo stálofarebné silne zašpinené tkaniny, zatiaľ čo tekuté pracie prostriedky alebo prášky na „ochranu farieb“ sú vhodné pre farebné tkaniny s nízkou mierou zašpinenia.

V prípade prania pri teplote nižšej ako 40 °C odporúčame používať tekuté pracie prostriedky alebo pracie prostriedky špeciálne označené ako vhodné na pranie pri nízkych teplotách.

V prípade prania vlny alebo hodvábu používajte len pracie prostriedky so špecifickým zložením určené pre uvedené tkaniny.

- Nadmerné množstvo pracieho prostriedku vedie k vytvoreniu príliš veľkej peny, ktorá bráni správne mu priebehu pracieho cyklu. Môže tiež ovplyvniť kvalitu prania a plákania.

Používanie ekologických pracích prostriedkov bez fosfátov môže mať tieto dôsledky:

- **zakalenejšia odtekajúca voda z plákania:** Tento účinok súvisí s rozptýlenými zeolitmi, ktoré nemajú negatívny vplyv na účinnosť plákania.
- **biely povlak (zeolity) na bielizni na konci prania:** to je normálne, tkanina neabsorbuje prášok a nezmení svoju farbu. Na odstránenie zeolitov vyberte program plákania. Nabudúce použite trochu menšie množstvo pracieho prostriedku.
- **pena vo vode pri poslednom plákaní:** nemusí to nutne znamenať nedostatočné plákanie. Nabudúce použite menšie množstvo pracieho prostriedku.
- **bohatá pena:** Dôvodom jej vzniku sú často aniónové surfaktanty obsiahnuté v pracích prostriedkoch, ktoré sa z bielizne ťažko odstraňujú. V takom prípade bielizeň znova neplákejte, je to zbytočné. Odporúčame vám bielizeň znova preprať s použitím vhodného čistiaceho prostriedku.

Ak problém pretrváva alebo máte podozrenie na poruchu, obráťte sa ihneď na autorizované stredisko služieb zákazníkom.

## 5. ČISTENIE A ÚDRŽBA

Správnou starostlivosťou o spotrebič môžete predĺžiť jeho životnosť.

### Čistenie spotrebiča zvonku

- Odpojte prístroj od zdroja napájania.
- Očistite spotrebič zvonku pomocou vlhkej handričky. **NEPOUŽÍVAJTE ABRAZÍVA, ALKOHOL ANI RIEDIDLÁ.**

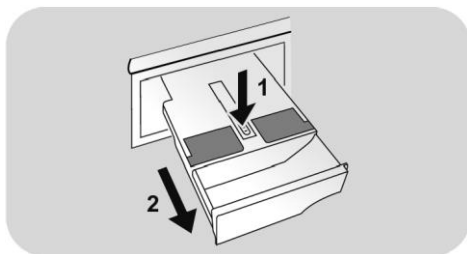
### Čistenie zásuvky

- Odporúča sa pravidelné čistenie zásuvky na prací prostriedok, aby nedochádzalo k hromadeniu zvyškov pracieho prostriedku a prísad.
- Jemne, ale pevne vytiahnite zásuvku.
- Očistite ju pod tečúcou vodou a zasuňte späť na určené miesto.

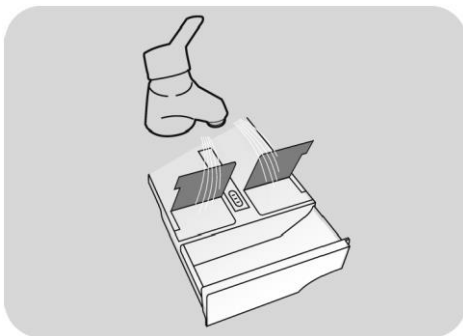
**PRI MODELOCH S AUTOMATICKÝM DÁVKOVANÍM TEKUTÉHO PRACIEHO PROSTRIEDKU A AVIVÁŽE:**

Pred čistením je potrebné vyprázdniť všetky priechodky.

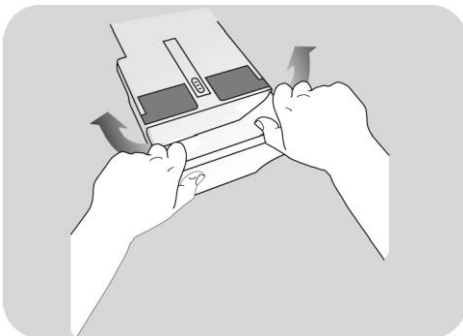
- Stlačte uvoľňovacie tlačidlo a celú zásuvku úplne vytiahnite von. **Dávajte pri tom pozor na vytečenie zvyškov pracieho prostriedku.**



- Naplňte zásuvku horúcou vodou.



- Zatraste zásuvkou, aby voda natiekla do všetkých priechodkov.



- Vylejte zvyšnú vodu zo zásuvky a zásuvku zasuňte späť na určené miesto.



### VAROVANIE:

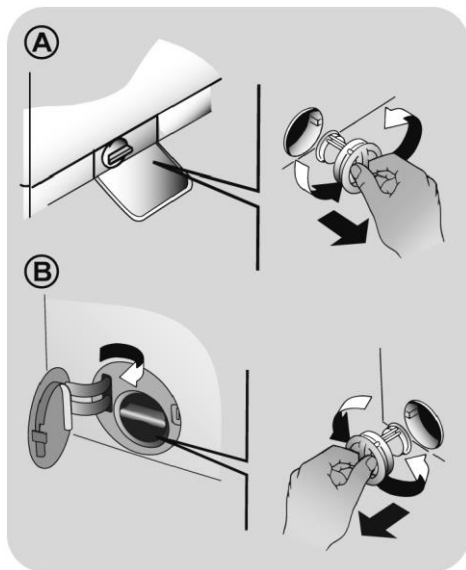
Na čistenie zásuvky **NEPOUŽÍVAJTE** kyslé výrobky (napríklad ocot), ani agresívne čistiace prostriedky, aby ste nepoškodili tesnenia a/alebo vnútorné súčasti spotrebiča.

## Čistenie filtra čerpadla

- Spotrebič je vybavený špeciálnym filtrom zachytávajúcím väčšie nečistoty, ktoré by mohli zablockovať systém vypúšťania vody, ako sú napríklad gombíky alebo mince (v závislosti od modelu, pozri verziu **A** alebo **B**).

**Odporúčame skontrolovať a vyčistiť filter 5 alebo 6-krát za rok.**

- Odpojte prístroj od zdroja napájania.
- Skontrolujte, či sa z bubna vypustila všetka voda.
- Odporúčame vám položiť pod filter pred odskrutkovaním savú handru, aby podlaha zostala suchá. Pri vyťahovaní filtra vytečie trochu vody: to je normálne.
- Otočte filter proti smeru chodu hodinových ručičiek do zarážky.
- Filter vyťahnite a vyčistite a potom ho naskrutkujte späť v smere chodu hodinových ručičiek. Keď už nie je možné filter ďalej otáčať a držadlo je vo vodorovnej polohe, držadlo sa zablokuje. Pri opätovnom nasadení pomôže nanosenie malého množstva tekutého mydla na tesnenie filtra.
- Pri opätovnej montáži všetkých súčastí postupujte podľa predchádzajúceho návodu v obrátenom poradí.



## Návrhy pri sťahovaní alebo dlhodobom odstavení z prevádzky

- Ak sa spotrebič dlhodobo uchováva v nevykurovanej miestnosti, je nutné úplne odstrániť z trubíc všetky zvyšky vody.
- Odpojte prístroj od zásuvky zdroja napájania.
- Odpojte trubicu od systému vypúšťania vody, pripnite ju na zadnú časť práčky a stiahnite nadol, aby všetka voda vytekla do vedra.
- Po odtečení všetkej vody upevnite vypúšťaciu trubicu k systému vypúšťania vody a pripnite v zadnej časti práčky.
- Sklo dvierok a tesnenie udržujte v čistote.

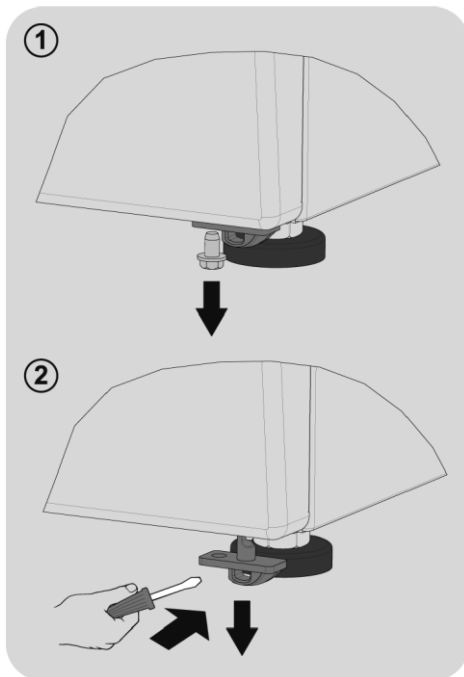
### PRI MODELOCH S AUTOMATICKÝM DÁVKOVANÍM TEKUTÉHO PRACIEHO PROSTRIEDKU A AVIVÁŽE:

**Ak bude potrebné práčku nakloniť alebo posunúť, najskôr odoberte zásuvku na prací prostriedok, pričom ju držte vodorovne, aby nedošlo k žiadnym únikom.**

## 6. NÚDZOVÉ OTVÁRANIE PRIEZORU

Ak je priezor zablokovaný z dôvodu nedostatku energie (ak je zástrčka vytiahnutá pred koncom cyklu, znovu ju zapojte a vypnite stroj, aby ste otvorili dvierka) alebo v dôsledku poruchy, je možné ho otvoriť podľa nasledujúceho postupu núdzového odblokovania:

1. Odpojte prístroj od zdroja napájania.
2. Pred otvorením sa uistite, že hladina vody je pod otvorom, aby ste zabránili prípadnému zaplaveniu. V opačnom prípade vypustíte prebytočnú vodu cez odtokovú rúrku a zachyťte ju do vedra.
3. Nakloňte práčku (alebo zvýšte výšku nožičiek) a odoberte viditeľnú skrutku v prednom dolnom rohu práčky (**obr. 1**).
4. Do viditeľného háčika vložte skrutkovač alebo podobný nástroj. Pákou nadol a súčasne otvorte priezor, ako je znázomené na **obrázku 2**.
5. Na konci procesu nezabudnite skrutku opäť namontovať.



## 7. DIALKOVÉ OVLÁDANIE (WI-FI)

Tento spotrebič je vybavený technológiou **Wi-Fi**, ktorá umožňuje jeho diaľkové ovládanie prostredníctvom aplikácie.

### PÁROVANIE SPOTREBIČOV (V APLIKÁCIÍ)

- Aplikáciu **hOn** si stiahnite do svojho zariadenia zarúbaním nasledujúceho kódu QR:



alebo prostredníctvom odkazu:

[go.haier-europe.com/download-app](http://go.haier-europe.com/download-app)


Aplikácia je k dispozícii pre zariadenia s operačným systémom Android a iOS, tablety aj smartfóny.

Všetky podrobnosti o funkciách Wi-F zistíte pri prehliadaní aplikácie v režime DEMO.

Frekvencia domácej siete Wi-Fi musí byť nastavená na pásmo 2,4 GHz. Zariadenie nemôžete konfigurovať, ak je vaša domáca sieť nastavená na pásmo 5 GHz.

- Otvorte aplikáciu, vytvorte používateľský profil (alebo sa prihláste, ak už bol vytvorený predtým) a spárujte spotrebič podľa pokynov na displeji zariadenia.

### POVOLENIE DIALKOVÉHO OVLÁDANIA

- Skontrolujte, či je smerovač zapnutý a pripojený k internetu.
- Vložte bielizeň, zatvorte dverka, pridajte prací prostriedok, ak je to potrebné.
- Otočte volič programov do polohy **DIALKOVÉ OVLÁDANIE (Wi-Fi)** : dverka sa zablokujú a ovládanie na ovládacom paneli sa deaktivuje.

- Spustíte cyklus pomocou aplikácie. Po skončení cyklu vypnite práčku otočením voliča programu do polohy **OFF** a odomknite dverka.

### ZAKÁZANIE DIALKOVÉHO OVLÁDANIA

- Ak chcete ukončiť režim **DIALKOVÉ OVLÁDANIE** počas prebiehajúceho cyklu, otočte volič programu do akejkoľvek inej polohy ako **DIALKOVÉ OVLÁDANIE (Wi-Fi) bez toho, aby ste prešli cez OFF**. Ovládací panel spotrebiča bude opäť funkčný a ak je cyklus pozastavený, budete môcť otvoriť dverka, keď zhasne kontrolka **ZABLOKOVANÉ DVIERKA**.

Z bezpečnostných dôvodov je v niektorých fázach pracieho cyklu možné otvoriť dverka len vtedy, keď je hladina vody pod dolným okrajom a teplota je nižšia ako 45 °C. Pokiaľ sú tieto podmienky splnené, počkajte, kým sa nevyhne kontrolka **ZABLOKOVANÉ DVIERKA** a až potom otvorte dverka.

- Pri zatvorených dverkách otočte gombík do polohy **DIALKOVÉ OVLÁDANIE (Wi-Fi)**, aby ste mohli spotrebič opäť ovládať pomocou aplikácie. Ak prebieha cyklus, bude pokračovať.

## 8. STRUČNÁ POUŽÍVATEĽSKÁ PRÍRUČKA

Tento spotrebič automaticky upravuje hladinu vody podľa druhu a množstva bielizne. Vďaka tomu má nižšiu spotrebu energie a skracaje dĺžku prania.

### Výber programu

- Zapnite spotrebič a vyberte požadovaný program.
- V prípade potreby upravte nastavenia prania a vyberte požadované možnosti.

### SUŠENIE (iba PRÁČKY SO SUŠIČKOU)

Ak chcete, aby sa po praní automaticky spustil cyklus sušenia, vyberte požadovaný prací program a vyberte program sušenia. Alebo môžete dokončiť pranie a potom vybrať sušiaci program.

- Stlačte tlačidlo spustenia programu.
- Koniec programu bude signalizovaný správou na displeji (na niektorých modeloch sa rozsvietia všetky kontrolky na stupni).
- Vypnite spotrebič.

Pri každom druhu prania nahliadnite do tabuľky programov a dodržujte uvedený postup.

### Technické údaje

#### Tlak vody:

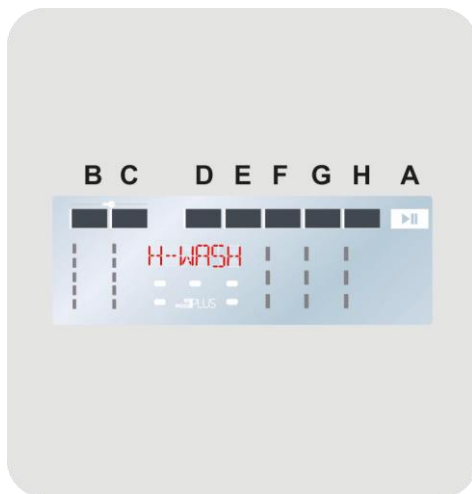
min. 0,05 Mpa/max. 0,8 Mpa

(pri tlaku 0,05 MPa sa vypúšťa približne 1 liter vody v priebehu 10 sekúnd)

**Odstreďovanie ot./min.:** Pozri typový štítok.

**Prikon/ampéry**      **poistky**      **motorového prúdu/napájacie napätie:** Pozri typový štítok.

## 9. OVLÁDAČE A PROGRAMY



- A Tlačidlo ŠTART/PAUZA
- B Tlačidlo VÝBER TEPLoty
- C Tlačidlo RÝCHLOSŤ  
ODSTREĎOVANIA
- D Tlačidlo ODLOŽENÝ ŠTART
- E Tlačidlo NAPAROVANIE
- F Tlačidlo MOŽNOSTI
- G Tlačidlo MIERA  
ZAŠPINENIA/RÝCHLO/ÚROVEŇ  
NAPAROVANIA
- H Tlačidlo ŠPECIÁLNE PROGRAMY
- B+C DETSKÁ POISTKA
- E+F Eco Doser
- G+H DEAKTIVÁCIA/AKTIVÁCIA ZVUKU





## VAROVANIE:

Nedotýkajte sa tlačidiel pri zasúvaní zástrčky do zásuvky, pretože prístroje v priebehu prvých sekúnd kalibrujú systémy: ak sa dotknete tlačidiel, prístroj nebude správne fungovať. V takom prípade vytriahnite zástrčku zo zásuvky a celý postup zopakujte.

## Volič PROGRAMOV s polohou OFF (Vypnuté)

- Keď je volič programov zapnutý, displej sa rozsvieti a zobrazí nastavenia pre vybrané programy.
- Vypnite práčku posunutím voliča do polohy **OFF** (Vypnuté).

## Prvý štart

### - Nastavenie jazyka

- Po pripojení zariadenia k sieti a jeho zapnutí stlačte tlačidlo „B“ alebo „C“, čím zobrazíte dostupné jazyky.
- Stlačením tlačidla **ŠTART/PAUZA** vyberte požadovaný jazyk.

### - Zmena jazyka

Ak chcete zmeniť jazyk nastavenia, musíte súčasne stlačiť tlačidlá „D“ a „F“ na približne **5 sekúnd**. Na displeji sa zobrazí **ANGLIČTINA** a vy si budete môcť vybrať nový jazyk (stlačením tlačidla „B“ alebo „C“).

### - Výber typu použitého pracieho prostriedku

- Vďaka technológii **Eco Doser** dokáže spotrebič navrhnúť optimálne množstvo pracieho prostriedku, ktoré treba naliať do zásuvky na základe aktuálnej náplne.
- Aby zariadenie **Eco Doser** fungovalo správne, je potrebné zvoliť typ použitého pracieho prostriedku, a to medzi bežným alebo koncentrovaným tekutým pracím prostriedkom alebo práškovým pracím prostriedkom.

- Stlačením tlačidla „B“ alebo „C“ zobrazte dostupné možnosti a stlačením tlačidla **ŠTART/PAUZA** potvrdte výber.

### - Výber typu použitého pracieho prostriedku

- Ak chcete zmeniť typ použitého pracieho prostriedku, musíte súčasne stlačiť a podržať tlačidlá „F“ a „G“ približne **5 sekúnd**. Na displeji sa opäť zobrazí možnosť výberu pracieho prostriedku.

- Stlačením tlačidla „B“ alebo „C“ zobrazte dostupné možnosti a stlačením tlačidla **ŠTART/PAUZA** potvrdte výber.

### - Nastavenie úrovne tvrdosti vody

Aby niektoré automatické funkcie spotrebiča fungovali správne, je potrebné nastaviť úroveň tvrdosti vody.

**Predvolené nastavenie tvrdosti vody je z výroby nastavené na úroveň 2 (L2), pretože vyhovuje požiadavkám väčšiny používateľov.**

### Úroveň tvrdosti vody:

**L1** = NÍZKA (0 – 12 °fH o 0 – 7 °dH)

**L2** = STREDNÁ (13 – 30 °fH o 8 – 17 °dH)

**L3** = VYSOKÁ (≥ 30 °fH o ≥ 17 °dH)

- Ak chcete potvrdiť štandardnú úroveň tvrdosti vody nastavenú výrobcom, stlačte tlačidlo **ŠTART/PAUZA**.
- Ak chcete zmeniť štandardné nastavenie tvrdosti vody, stlačte tlačidlo „B“ alebo „C“.
- Po zvolení úrovne tvrdosti vody potvrdte stlačením tlačidla **ŠTART/PAUZA**.

### - Zmena nastavenia úrovne tvrdosti vody

- Ak chcete zmeniť nastavenie tvrdosti vody, je potrebné najprv prejsť cez menu zmeny jazyka (a zmeniť typ použitého pracieho prostriedku) súčasným podržaním tlačidiel „D“ a „F“ po dobu približne **5 sekúnd**. Po nastavení jazyka (a typu použitého pracieho prostriedku), ako je vysvetlené v príslušných odsekoch, môžete vybrať požadovanú úroveň tvrdosti vody pomocou tlačidla „B“ alebo „C“.

- Nastavenie potvrdíte stlačením tlačidla **ŠTART/PAUZA**.

Skontrolujte si **ÚROVEŇ** tvrdosti vody vo vašom meste u vašej vodárenskej spoločnosti.

## Tlačidlo ŠTART/PAUZA

Zatvorte dvierka **PRED** stlačením tlačidla **ŠTART/PAUZA**.

- Ak chcete spustiť vybraný cyklus s prednastavenými parametrami, stlačte tlačidlo **ŠTART/PAUZA**. Keď je program spustený, na displeji sa zobrazí čas, ktorý má uplynúť.
- Okrem toho, ak chcete upraviť zvolený program, stlačte tlačidlá požadovaných možností, upravte predvolené parametre a potom stlačte tlačidlo **ŠTART/PAUZA** na spustenie cyklu.

**Vybrať** možno len možnosti kompatibilné s nastaveným programom.

- Po zapnutí spotrebiča počkajte niekoľko sekúnd, kým sa spustí program.

## TRVANIE PROGRAMU

- Po výbere programu sa na displeji automaticky zobrazí obvyklé trvanie cyklu, ktoré sa môže meniť v závislosti od vybraných možností.
- Po spustení programu budete neustále informovaní o tom, koľko času zostáva do konca prania.
- Prístroj počíta čas do konca vybraného programu na základe štandardnej náplne a v priebehu cyklu opravuje čas podľa toho, aká je veľkosť a zloženie náplne.

## KONIEC PROGRAMU

- Keď sa na displeji zobrazí, že program je ukončený a kontrolka **ZABLOKOVANÉ DVIERKA** zhasla, dvere je možné otvoriť.

- Na konci cyklu spotrebič vypnite otočením voliča do polohy **OFF**.

Volič programov sa musí vrátiť do polohy **OFF** (Vypnuté) na konci každého cyklu alebo pri spúšťaní ďalšieho cyklu prania, a to pred výberom a spustením ďalšieho programu.

## POZASTAVENIE PRÍSTROJA

- Počas prebiehajúceho cyklu možno práčku pozastaviť jednoduchým stlačením tlačidla **ŠTART/PAUZA**.

**Z bezpečnostných dôvodov je v niektorých fázach pracovného cyklu možné otvoriť dvierka len vtedy, keď je hladina vody pod dolným okrajom a teplota je nižšia ako 45 °C. Pokiaľ sú tieto podmienky splnené, počkajte, kým sa nevypne kontrolka **ZABLOKOVANÉ DVIERKA** a až potom otvorte dvierka.**

- Znova stlačte tlačidlo **ŠTART/PAUZA** a opätovne spustíte program od okamihu, v ktorom bol pozastavený.

## ZRUŠENIE NASTAVENÉHO PROGRAMU

- Ak chcete zrušiť program, nastavte volič do polohy **OFF** (Vypnuté).
- Počkajte, kým sa nevypne kontrolka **ZABLOKOVANÉ DVIERKA** a až potom dvierka otvorte.

## Tlačidlo VÝBER TEPLoty

- Toto tlačidlo umožňuje meniť teplotu pracích cyklov.
- Z dôvodu ochrany tkaniny nie je možné zvýšiť teplotu nad maximum povolené pre daný program.
- Ak chcete spustiť pranie v studenej vode, všetky kontrolky musia byť vypnuté.

## Tlačidlo ODSTREĎOVANIA

### RÝCHLOSŤ

- Stlačenie tohto tlačidla umožňuje znížiť maximálnu rýchlosť alebo podľa želania zrušiť cyklus odstreďovania.
- Ak sa na štítku neuvádzajú konkrétne informácie, je možné použiť maximálnu rýchlosť odstreďovania, ktorú predpokladá daný program.

**V záujme predchádzania poškodeniu tkaniny nie je možné zvýšiť rýchlosť nad maximum povolené pre daný program.**

- Ak chcete znova aktivovať cyklus odstreďovania, stlačíte tlačidlo, kým nedosiahnete rýchlosť odstreďovania, ktorú by ste chceli nastaviť.
- Rýchlosť odstreďovania je možné nastaviť bez pozastavenia prístroja.

**Príliš veľká dávka pracieho prostriedku môže spôsobiť nadmerné penenie. Ak spotrebič zistí prítomnosť nadmernej peny, môže vynechať fázu odstreďovania alebo predĺžiť trvanie programu a zvýšiť spotrebu vody.**

**Prístroj je vybavený špeciálnym elektronickým zariadením, ktoré bráni cyklu odstreďovania, keby náplň nebola vyvážená. Tým sa znižuje hlučnosť a vibrácie v prístroji a následne sa predlžuje jeho životnosť.**

## Tlačidlo ODLOŽENÝ ŠTART

- Toto tlačidlo umožňuje vopred naprogramovať odloženie štartu pracieho cyklu až o **24 hodín**.
- Pri odložení štartu postupujte takto:
  - Vyberte požadovaný program.

- Stlačením tlačidla raz aktivujete oneskorený štart a potom ho stlačte znova (alebo podržte), aby ste nastavili požadované oneskorenie. Oneskorenie sa zvyšuje pri každom stlačení tlačidla až do **24 hodín**, pričom opätovným stlačením tlačidla sa začiatok oneskorenia vynuluje.

- Nastavenie potvrdíte stlačením tlačidla **ŠTART/PAUZA**. Začne sa odpočítavanie odloženia a keď sa skončí, program sa automaticky spustí.

- Odložený štart je možné zrušiť otočením voliča programov do polohy **OFF** (Vypnuté).

**Ak v priebehu prevádzky prístroja dôjde k prerušeniu napájania elektrickým prúdom, prístroj sa znova spustí od začiatku fázy, v ktorej sa nachádzal pri výpadku napájania.**

## Tlačidlo NAPAROVANIE

- Pomocou tejto možnosti môžete k niektorým pracím cyklom pridať špecifické ošetrenie parou (pozri tabuľku programov).
- Funkcia pary uvoľňuje záhyby a skracuje čas žehlenia.
- Vlákna sa regenerujú a osviežujú, čím sa z nich odstráni všetky pachy.
- Pre každý program bolo navrhnuté špeciálne ošetrenie parou, aby sa zaručila najvyššia účinnosť prania v závislosti od tkanín a farieb.

**Túto možnosť je potrebné vybrať pred stlačením tlačidla ŠTART/PAUZA.**

## Tlačidlo MOŽNOSTI

Toto tlačidlo umožňuje výber z **troch** rôznych možností:

- **PREDPIERKA** 

- Táto možnosť umožňuje predpierku bielizne a je zvlášť užitočná pri veľmi zašpinenej náplni (**môže sa použiť len s niektorými programami, ako je uvedené v tabuľke programov**).

- Odporúčame použiť len 20 % odporúčaného množstva pracieho prostriedku uvedeného na obale prostriedku.

#### - EXTRA PLÁKANIE

- Táto možnosť umožňuje pridať jedno plákanie na konci pracieho cyklu a je užitočná pre ľudí s jemnou a citlivou pokožkou, ktorým môže malé množstvo zvyškov pracieho prostriedku spôsobiť podráždenie alebo alergie.
- Túto funkciu je vhodné používať aj pri praní detského oblečenia a pri praní silne znečistených predmetov, ktoré si vyžadujú použitie veľkého množstva pracieho prostriedku, alebo pri praní uterákov, ktorých vlákna majú väčšinou tendenciu zadržiavať prací prostriedok.

#### - HYGIENA +

Aktivuje sa pri nastavení teploty 60 °C. Táto možnosť umožňuje hĺbkové vypranie oblečenia vďaka udržiavaniu rovnakej teploty po celé pranie.

Tieto možnosti je potrebné vybrať pred stlačením tlačidla ŠTART/PAUZA.

Ak sa vyberie možnosť, ktorá nie je zlučiteľná s vybraným programom, kontrolka danej možnosti najprv zabliká a potom zhasne.

### Eco Doser



- Vďaka technológii Eco Doser dokáže spotrebič navrhnuť optimálne množstvo pracieho prostriedku, ktoré treba naliať do zásuvky na základe aktuálnej náplne.

Optimálne množstvo pracieho prostriedku silne súvisí s typom znečistenia a chemickým zložením pracieho prostriedku. Spoločnosť ECO DOSER môže poskytnúť iba návrhy na základe hmotnosti bielizne a tvrdosti vody. Nadmerné množstvo pracieho prostriedku môže viesť k tvorbe peny, ktorú nie je možné odstrániť počas fázy oplachovania.

- Tento inteligentný návrh je možné aktivovať len v určitých programoch nasledujúcim spôsobom:

- Vložte bielizeň do bubna a zatvorte dverka.
- Vyberte kompatibilný umývací program a potom stlačte súčasne dve tlačidlá uvedené na prístrojovej doske na približne 3 sekundy.
- Stlačte tlačidlo ŠTART/PAUZA. Približne po 30 až 60 sekundách sa na displeji zobrazí odporúčané množstvo pracieho prostriedku, ktoré sa má použiť.
- Nasypťe prací prostriedok do zásuvky a stlačením tlačidla ŠTART/PAUZA spustíte cyklus.

Ak bol zvolený program, ktorý nie je kompatibilný s dávkovačom Eco Doser, príslušná kontrolka najprv bliká a potom zhasne.

Ak sa rozhodnete použiť iný typ pracieho prostriedku, ako ste vybrali počas fázy nastavovania, musíte zmeniť typ použitého pracieho prostriedku (ako je uvedené v príslušnom odseku).

Ak chcete Eco Doser deaktivovať, stlačte súčasne tie isté tlačidlá, ktoré ste použili na aktiváciu, na približne 3 sekundy.

Ak bielizeň nie je vložená do bubna, stále sa navrhuje minimálne množstvo pracieho prostriedku.

## Tlačidlo **ÚROVEŇ ZNEČISTENIA/RÝCHLO/ÚROVEŇ NAPAROVANIA**

Toto tlačidlo umožňuje výber z **troch** rôznych možností **v závislosti od vybraného programu**:

### - MIERA ZAŠPINENIA

- Po výbere programu sa automaticky zobrazí dĺžka prania pre daný program.
- Táto možnosť umožňuje výber z 3 úrovni intenzity prania a upravuje dĺžku programu podľa toho, do akej miery je tkanina znečistená (**možno použiť len pri niektorých programoch, ako sa uvádza v tabuľke programov**).

### - RÝCHLO

Tlačidlo sa zaktivuje, keď na gombíku vyberiete program **RÝCHLE OŠETRENIE (14'/30'/44')**, a umožní výber jedného z troch uvedených časov trvania programu.

### - ÚROVEŇ NAPAROVANIA

Po výbere programu **ÚROVEŇ NAPAROVANIA PRO** si môžete pomocou tohto tlačidla vybrať medzi tromi ošetreniami parou s rôznou intenzitou, určenými pre suché alebo mokré odevy a v závislosti od typu tkaniny:

#### - BALVNA (predvolená voľba)

Tento program sa používa na bavlnené odevy. Na mokrých tkaninách (napr. po praní) je vhodný na uvoľnenie záhybov po odstredovaní; na suchých tkaninách je naopak určený na dosiahnutie ideálnej úrovne vlhkosti pre ľahšie žehlenie.

#### - SYNTETIKA (stlačte tlačidlo raz)

Tento program sa používa pre syntetické odevy. Na mokrých tkaninách (napr. po praní) je vhodný na uvoľnenie záhybov po odstredovaní; na suchých tkaninách je naopak určený na dosiahnutie ideálnej úrovne vlhkosti pre ľahšie žehlenie.

#### - JEMNÉ TKANINY (stlačte tlačidlo dvakrát)

Pomocou pary cyklus osviežuje a uvoľňuje záhyby na odevoch po použití. Program pozostáva z počiatočnej fázy, v ktorej pôsobí para, a z konečnej fázy, v ktorej sa prebytočná vlhkosť odstráni na okamžité použitie. Tento cyklus je vhodný pre suché tkaniny.

**Tieto možnosti je potrebné vybrať pred stlačením tlačidla ŠTART/PAUZA.**

## Tlačidlo **ŠPECIÁLNE PROGRAMY**

Toto tlačidlo umožňuje vybrať si z **troch** rôznych možností (**k dispozícii len pre niektoré programy**):

### - AKTÍVNE PRANIE

- Táto možnosť (ktorú možno nastaviť v niekoľkých programoch) optimalizuje spotrebu vody a energie zvoleného programu, pričom sa výkon prania nezmení.
- Program **AKTÍVNE PRANIE** je určený na pranie so zníženou náplňou a málo znečistených odevov s cieľom obmedziť zbytočný odpad.

### - NOC A DEŇ

- Táto možnosť znižuje strednú rýchlosť odstredovania na 400 ot./min. (ak je to možné), zvyšuje hladinu vody v priebehu plákania a po poslednom plákaní nechá bielizeň namočenú vo vode, aby sa tkanina dokonale vyrovnala.
- Počas fázy zadržiavania vody v bubne je stroj v režime pauzy.
- Stlačením tlačidla **ŠTART** ukončíte cyklus odstredovaním (ktoré môžete znížiť alebo zrušiť pomocou špecifického tlačidla) a fázou vypúšťania.
- Vďaka elektronickej regulácii sa voda v stredných fázach vypúšťa potichu, vďaka čomu je táto možnosť veľmi užitočná pri praní v noci.

## - ČISTENIE BUBNA

- Vyvinuté na čistenie bubna práčky.
- Používajte iba práškový prací prostriedok.
- Nespúšťajte program s bielizňou v práčke.
- Odporúča sa, aby sa to robilo po každých 50 pracích cykloch.
- Túto možnosť je možné vybrať len pre program **VYPUSTENIE A ODS TRE DENIE**.

Tieto možnosti je potrebné vybrať pred stlačením tlačidla **ŠTART/PAUZA**.

Ak sa vyberie možnosť, ktorá nie je zlučiteľná s vybraným programom, kontrolka danej možnosti najprv zabliká a potom zhasne.

## DEAKTIVÁCIA/AKTIVÁCIA ZVUKU

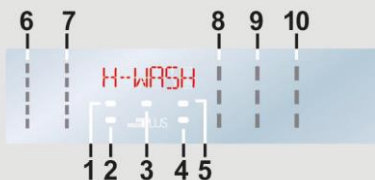
Spoločným stlačením tlačidiel uvedených na prístrojovej doske na približne **3 sekundy** je možné deaktivovať/aktivovať zvukovú spätnú väzbu gombíka a tlačidla spotrebiča.

## DETSKÁ POISTKA

- Súčasným stlačením tlačidiel „B“ a „C“ podržaním približne na **3 sekundy** prístroj umožní zablokovať tlačidlá. Predíde sa tým náhodným alebo nežiaducim zmenám pri neúmyselnom stlačení tlačidla v priebehu cyklu.
- Zámka tlačidiel sa dá jednoducho zrušiť opakovaným súčasným stlačením dvoch tlačidiel alebo vypnutím spotrebiča.

## Digitálny displej

Systém kontroliek na displeji umožňuje nepretržité informovanie o stave prístroja.



### 1) KONTROLKA ZABLOKOVANÝCH DVIEROK

- Kontrolka sa rozsvieti, keď sú dvierka úplne zatvorené.

Zatvorte dvierka **PRED** stlačením tlačidla **ŠTART/PAUZA**.

- Keď je na prístroji so zatvorenými dvierkami stlačené tlačidlo **ŠTART/PAUZA**, kontrolka krátko zabliká a potom sa rozsvieti.

Ak dvierka nie sú riadne zatvorené, kontrolka bude blikat' asi **7 sekúnd** a potom sa príkaz na spustenie automaticky zruší. V takom prípade správne zavrite dvierka a stlačte tlačidlo **ŠTART/PAUZA**.

- Špeciálne bezpečnostné zariadenie zabraňuje otvoreniu dverí ihneď po skončení cyklu. Pred otvorením dvierok počkajte **2 minúty** po skončení pracieho cyklu a zhasnutí kontrolky **ZABLOKOVANÉ DVIERKA**. Na konci cyklu otočte volič programu do polohy **OFF**.

### 2) KONTROLKA ZÁMKY TLAČIDIEL

Kontrolka zámky signalizuje, že tlačidlá sú zamknuté.

### 3) KONTROLKA WI-FI

- Zobrazuje stav pripojenia na modeloch vybavených Wi-Fi. K dispozícii sú tieto možnosti:
- **SVIETI:** diaľkové ovládanie je povolené.
- **POMALY BLIKÁ:** diaľkové ovládanie je vypnuté.
- **RÝCHLE BLIKANIE 3-KRÁT, POTOM VYPNUTIE:** práčka sa nemôže pripojiť k domácej sieti Wi-Fi alebo ešte nebolo zaregistrované v aplikácii.
- **POMALÉ BLINKANIE NA 3-KRÁT, POTOM VYPNUTIE NA 2 SEKUNDY:** resetovanie siete Wi-Fi (počas registrácie v aplikácii).
- **ZAPNUTÉ NA 1 SEKUNDU, POTOM VYPNUTÉ NA 3 SEKUNDY:** dvere sú otvorené. Diaľkové ovládanie nie je možné aktivovať.

### 4) KONTROLKA DÁVKOVAČA ECO DOSER

Označuje aktiváciu funkcie **Eco Doser**.

### 5) KONTROLKA NAPAROVANIA

Táto kontrolka signalizuje výber príslušnej možnosti.

### 6) KONTROLKY TEPLoty PRANIA

Signalizuje teplotu prania vybraného programu, ktorú je možné zmeniť (ak je to prípustné) príslušným tlačidlom.

Ak chcete spustiť pranie v studenej vode, všetky kontrolky musia byť vypnuté.

### 7) KONTROLKY RÝCHLOSTI ODSTREĎOVANIA

Zobrazí sa rýchlosť odstreďovania zvoleného programu, ktorú môžete príslušným tlačidlom znížiť alebo vynechať.

### 8) KONTROLKY MOŽNOSTÍ

Kontrolky ukazujú možnosti, ktoré je možné vybrať príslušným tlačidlom.

### 9) KONTROLKY MIERY ZNEČISTENIA

- Po výbere programu kontrolka automaticky zobrazí mieru znečistenia nastavenú pre daný program.
- Po výbere odlišnej miery znečistenia sa rozsvieti príslušný ukazovateľ.

### 10) KONTROLKY ŠPECIÁLNYCH PROGRAMOV







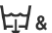









Kontrolky ukazujú možnosti, ktoré je možné vybrať príslušným tlačidlom.

KG  
MODEL PLUS

*(aktívne len v niektorých programoch)*

- Počas prvých minút prevádzky práčka vypočíta čas zostávajúci do konca cyklu na základe množstva bielizne skutočne vloženej do bubna.
- „Kg Mode Plus“ umožňuje v každej fáze prania sledovať informácie o zaťažení bubna a v prvých minútach prania:
  - nastavuje množstvo potrebnej vody;
  - stanovuje dĺžku pracieho cyklu;
  - reguluje plákanie podľa druhu tkaniny, ktorá je vybraná na pranie;
  - nastavuje rytmus otáčania bubna pre druh pranej tkaniny;
  - rozpoznáva prítomnosť príliš veľkého množstva mydlín a podľa potreby upraví množstvo vody na plákanie;
  - nastavuje rýchlosť odstreďovania podľa náplne, čím predchádza nevyváženosti.

## Tabuľka programov

PROGRAM		kg (MAX.) * (pozri ovládací panel)											1) °C (MAX.)	1) 2		
		7 kg	8 kg	9 kg	10 kg	11 kg	12 kg	13 kg	14 kg	2		1				
	BAVLNA 2) 4)	7	8	9	10	11	12	13	14	90°	●	●	●			
	ECO 40 – 60 2)	7	8	9	10	11	12	13	14	60°	●	●				
	VLNA A RUČNÉ PRANIE	1	2	2	2	2	2,5	2,5	2,5	30°	●	●				
	20°C 2) 4)	7	8	9	10	11	12	13	14	20°	●	●				
	SYNETICKÉ A FAREBNÉ 2) 4)	3,5	4	4,5	5	5,5	6	6,5	7	60°	●	●	●			
	VYPUSTENIE A ODSTRENIENIE	-	-	-	-	-	-	-	-	-						
	PLÁKANIE	-	-	-	-	-	-	-	-	-	△					
	FITNESS STAROSTLIVOSŤ	2,5	2,5	2,5	2,5	3	3	3,5	3,5	30°	●	●				
	MÄKKÁ STAROSTLIVOSŤ 4)	2,5	2,5	2,5	2,5	3	3	3,5	3,5	40°	●	●				
	STAROSTLIVOSŤ PAROU PRO 4)	1,5	1,5	1,5	1,5	1,5	1,5	1,5	1,5	-						
	STAROSTLIVOSŤ O ALERGIKOV PRO	3,5	4	4,5	5	5,5	6	6,5	7	60°	●	●				
	RÝCHLA STAROSTLIVOSŤ 3)	14'	1	1,5	1,5	1,5	1,5	2	2	2	30°	●	●			
		30'	2,5	2,5	2,5	2,5	2,5	3	3	3	30°	●	●			
		44'	3,5	3,5	3,5	3,5	3,5	4	4	4	40°	●	●			
	VŠETKO V JEDNOM 59'	7	8	9	10	11	12	13	14	40°	●	●				
	AUTOMATICKÁ STAROSTLIVOSŤ 2) 4)	7	8	9	10	11	12	13	14	30°	●	●				
	DIALKOVÉ OVLÁDANIE (Wi-Fi) Pozícia, ktorú musíte vybrať, keď chcete povoliť diaľkové ovládanie cez aplikáciu (cez Wi-Fi).															



### Prečítajte si tieto poznámky:

\* Maximálna kapacita naplnenia suchým oblečením podľa použitého modelu (pozri ovládací panel).

#### **△ (Len pre modely s priečinkom na kvapalný prací prostriedok)**

Ak má škvry, ktoré si vyžadujú použitie kvapalného bieliaceho činidla, len obmedzený počet kusov bielizne, práčka môže predbežne odstrániť škvry.

Nalejte bielidlo do nádoby na kvapalné bielidlo, vložte do priečinka označeného „2“ v zásuvke na prací prostriedok a nastavte špeciálny program PLÁKANIE.

Po skončení tejto fázy vypnite prístroj, pridajte zvyšné tkaniny a pokračujte normálnym práním najvhodnejším programom.

**●** Len s vybranou možnosťou PREDPIERKA (programy s dostupnou možnosťou PREDPIERKA).

- 1) Po výbere programu sa na displeji zobrazí odporúčaná teplota prania, ktorú je možné znížiť (ak je to prípustné) príslušným tlačidlom.
- 2) Pri zobrazených programoch môžete upraviť dĺžku a intenzitu prania pomocou tlačidla MIERA ZAŠPINENIA.
- 3) Po výbere programu RÝCHLA STAROSTLIVOSŤ na gombíku bude možné vybrať tlačidlom RÝCHLE jeden z troch rýchlych programov spomedzi volieb 14', 30' a 44'.
- 4) K dispozícii je funkcia pary.

### INFORMÁCIE PRE TESTOVACIE LABORATÓRIA

ŠTANDARDNÉ PROGRAMY PODĽA (EÚ) č. 1015/2010 a č. 1061/2010

**ECO 40 – 60** PROGRAM NASTAVUJE TEPLOTU DO 40 °C

**ECO 40 – 60** PROGRAM NASTAVUJE TEPLOTU DO 60 °C

ŠTANDARDNÉ PROGRAMY PODĽA NARIADENIA (EÚ) č. 2019/2023

**PROGRAM ECO 40 – 60**

SK

## Opis programov

Práčka má špecifické druhy programov na vypranie rôznych druhov tkanín a úrovni zašpinenia, aby uspokojila každú potrebu týkajúcu sa prania (pozri tabuľku programov).

**Vyberte program v súlade s pokynmi na pranie na štítkoch, predovšetkým maximálnu odporúčanú teplotu.**



### **VAROVANIE:**

#### **DÔLEŽITÁ RADA PRI PRANÍ.**

- Nové farebné odevy je potrebné aspoň 5 až 6 praní prať oddelene.
- Určité tmavé kusy, napríklad džinsy a uteráky, by sa vždy mali prať oddelene.
- Nikdy nemiešajte **NESTÁLOFAREBNÉ** tkaniny.

### **DIALKOVÉ OVLÁDANIE (Wi-Fi)**

Pozícia, ktorú musíte vybrať, keď chcete povoliť/zakázať diaľkové ovládanie cez aplikáciu cez Wi-Fi. V tomto prípade sa cyklus spustí prostredníctvom príkazu z aplikácie. Viac informácií nájdete v časti **DIALKOVÉ OVLÁDANIE (Wi-Fi)**.

### **BAVLNA**

Tento program je vhodný na pranie bavlnených farebných odevov pri teplote 40 °C alebo na zabezpečenie najvyššieho stupňa čistoty pre odolnú bavlnenú bielizeň pranú pri teplotách 60 °C alebo 90 °C. Záverečné odstredenie má maximálnu rýchlosť, ktorá je zárukou dokonalého odstránenia vody.

### **ECO 40 – 60**

Program **ECO 40 – 60** vyperie normálne zašpinenú bavlnenú bielizeň, ktorú je možné prať pri teplote 40 °C alebo 60 °C, spolu v tom istom cykle. Tento program sa používa pri posudzovaní zhody s právnymi predpismi EÚ v oblasti ekodizajnu (dizajn výrobkov šetrný k životnému prostrediu).

### **VLNA A RUČNÉ PRANIE**

Program zahŕňa pranie špeciálne vlnených tkanín, ktoré je možné prať v práčke, kusov bielizne, ktoré sa majú prať v rukách alebo hodvábanej bielizne či bielizne špecifikovanej na štítku ako „Prať ako

hodváb“.

### **20°C**

Tento inovatívny program umožňuje spoločné pranie rôznych tkanín a farieb, ako je bavlna, syntetika a zmesové tkaniny pri teplote len 20 °C a je veľmi účinný. Spotreba pri tomto programe dosahuje približne 40 % bežného prania bavlny pri teplote 40 °C.

### **SYNETICKÉ A FAREBNÉ**

Tento program umožňuje spoločné pranie rôznych tkanín a rôznych farieb. Otáčanie bubna a hladina vody sa optimalizujú v priebehu prania i plákania. Presné odstredovanie zaručuje, že sa tkanina nepokrčí.

### **VYPUSTENIE A ODSTREDENIE**

Program vypustí vodu a odstredí bielizeň pri maximálnych otáčkach. Počet otáčok je možné vynulovať alebo znížiť pomocou tlačidla **VÝBER ODS TREĎOVANIA**.

### **PLÁKANIE**

Tento program zahŕňa 3 plákania pri stredných otáčkach (ktoré je možné znížiť alebo vynechať pomocou príslušného tlačidla). Používa sa pri plákaní ľubovoľného druhu tkaniny, napríklad po ručnom praní.

### **FITNESS STAROSTLIVOSŤ**

Dokonalá kombinácia času a výkonu. Vytvorený na odstránenie nečistôt zo športového oblečenia a športových odevov. Pri malom množstve syntetických predmetov sa odporúča pranie pri nízkej teplote.

### **MÄKKÁ STAROSTLIVOSŤ**

Tento program bol vyvinutý na starostlivosť o chúlolistivé predmety a perie pri nízkej teplote 59 minút. Predĺžené hlboké plákanie vyživuje vlákna tkaniny.

### STAROSTLIVOSŤ PAROU PRO

Tento program využíva parnú úpravu na uvoľnenie záhybov a dosiahnutie ideálneho stupňa vlhkosti na ľahšie žehlenie. Pomocou tlačidla možno zvoliť tri rôzne úrovne intenzity, určené pre suché alebo mokré odevy a v závislosti od typu tkaniny.

### STAROSTLIVOSŤ O ALERGIKOV PRO

Tento prací program dokáže dosiahnuť teplotu 60 °C počas dlhšej doby, pričom kombinuje pôsobenie pary so silným plákaním pre dôkladne čisté a hygienické oblečenie. Odporúča sa pre bavlnené tkaniny.

### RÝCHLA STAROSTLIVOSŤ (14'/30'/44')

Úspora bez kompromisov! Tento nový program je možné použiť na dosiahnutie skvelých výsledkov a zároveň úspory vody, energie, pracieho prostriedku a času.

Pranie pri strednej teplote je vhodné pre každý druh tkaniny. Odporúča sa pre malú náplň a mierne zašpinené kusy bielizne.

### VŠETKO V JEDNOM 59'

Tento program umožňuje prať rôzne tkaniny spoločne, napríklad bavlnu, syntetiku a zmiešané tkaniny, len za 59 minút pri plnej náplni práčky a teplote 40 °C (alebo menej). Tento program je vhodný najmä pre mierne znečistené tkaniny.

### AUTOMATICKÁ STAROSTLIVOSŤ

Tento inovatívny program dokáže automaticky prispôsobiť čistenie kapacity a typológii náplne, aby sa dosiahli najlepšie výsledky bez akýchkoľvek obáv. Nová technológia **POWER CARE** vďaka dokonalej kombinácii vody a pracieho prostriedku zaručuje maximálnu starostlivosť o vaše oblečenie pri teplote 30 °C s dokonalým pracím výkonom.

SK

## 10. ODSTRÁŇOVANIE PROBLÉMOV A ZÁRUKA

Ak sa domnievate, že práčka nefunguje správne, nahliadnite do stručnej príručky uvedenej nižšie, ktorý obsahuje praktické tipy na odstránenie najčastejších problémov.

### FORMÁT KÓDU CHYBY

- **Modely s displejom:** chyba sa zobrazuje vo formáte čísla, pred ktorým je písmeno „E“ (príklad: E2 = Chyba 2).
- **Modely bez displeja:** chyba je signalizovaná poradím zablikaní jednotlivých kontroliek LED. Chybový kód je vyjadrený počtom zablikaní, po ktorých nasleduje 5-sekundová prestávka (príklad dve zablikania – prestávka 5 sekúnd – dve zablikania – opakovanie = chyba 2).

Zobrazená chyba	Možné príčiny a praktické riešenia
<b>E2 (s displejom)</b> <b>2 zablikania kontroliek LED</b> (bez displeja)	<b>Prístroj nemôže načerpať vodu.</b> Skontrolujte, či je otvorený kohútik prívodu vody. Skontrolujte, či hadica na prívod vody nie je ohnutá, zauzlená alebo zachytená. Skontrolujte, či trubica na vypúšťanie vody je v správnej výške (pozri oddiel Inštalácia). Zatvorte kohútik prívodu vody, odskrutkujte hadicu plniča zo zadnej časti práčky a skontrolujte, či je „protipieskový“ filter čistý a nie je upchatý. Skontrolujte, či filter nie je upchatý alebo v priečinku na filter nie sú nejaké cudzie predmety, ktoré by mohli brániť správne toku vody.
<b>E3 (s displejom)</b> <b>3 zablikania kontroliek LED</b> (bez displeja)	<b>Práčka nevypúšťa vodu.</b> Skontrolujte, či filter nie je upchatý alebo v priečinku na filter nie sú nejaké cudzie predmety, ktoré by mohli brániť správne toku vody. Skontrolujte, či hadica na vypúšťanie vody nie je ohnutá, zauzlená alebo zachytená. Skontrolujte, či nie je zablokovaný domáci odtok splaškovej vody a umožňuje prietok bez prekážok. Skúste vypustiť vodu do drezu.
<b>E4 (s displejom)</b> <b>4 zablikania kontroliek LED</b> (bez displeja)	<b>V práčke je príliš veľa peny a/alebo vody.</b> Dbajte na používanie správneho množstva pracieho prostriedku, určeného na pranie v automatickej práčke.
<b>E7 (s displejom)</b> <b>7 zablikaní kontroliek LED</b> (bez displeja)	<b>Problém s dvierkami.</b> Skontrolujte, či sú dvierka dobre zatvorené. Skontrolujte, či oblečenie v bubne nebráni správne zatvoreniu dvierok. Ak sú dvierka zablokované, vypnite práčku a odpojte ju z elektrickej zásuvky. Počkajte 2 až 3 minúty a dvierka znova otvorte.
<b>Akýkoľvek iný kód</b>	Vypnite práčku, odpojte ju zo zásuvky a chvíľu počkajte. Zapnite práčku a znova spustíte program. Ak sa chyba znova zobrazí, obráťte sa priamo na autorizované stredisko služieb zákazníkom.

## INÉ NEZVYČAJNÉ JAVY

Problém	Možné príčiny a praktické riešenia
<b>Práčka nefunguje/nespúšťa sa</b>	Skontrolujte, či je výrobok pripojený k funkčnej zásuvke napájania elektrickým prúdom.
	Skontrolujte, či je zapnuté napájanie.
	Skontrolujte, či je zásuvka v stene funkčná: vyskúšajte ju iným prístrojom, napríklad lampou.
	Možno nie sú správne zatvorené dvierka: otvorte ich a znova zatvorte.
	Skontrolujte, či bol správne zvolený požadovaný program a či je stlačené tlačidlo spustenia.
Skontrolujte, či práčka nie je v režime pozastavenia alebo pohotovostnom režime.	
<b>V blízkosti práčky uniká na podlahu voda</b>	Môže ísť o únik z tesnenia medzi kohútikom, prírodnou hadicou a plniacim ventilom. V takom prípade tesnenie vymeňte a správne utiahnite spoje hadice.
	Skontrolujte, či je správne zatvorený predný filter.
<b>Práčka neodstred'uje</b>	Práčka je vybavená detekčným systémom, ktorý chráni náplň a výrobok pred poškodením v prípade, že náplň nie je pred odstred'ením vyvážená. To môže viesť k tomu, že: <ul style="list-style-type: none"> <li>• Práčka sa snaží vyvážiť náplň a predlžuje čas odstred'ovania.</li> <li>• Znižuje sa rýchlosť odstred'ovania na účely zníženia vibrácií a hlučnosti.</li> <li>• Dochádza k prerušeniu cyklu odstred'ovania na ochranu prístroja a náplne.</li> </ul> V takom prípade vyťahnite náplň, rozmotajte ju, znova vložte do bubna a spustíte od začiatku program odstred'ovania.
	Príčina môže spočívať v tom, že nie je vypustená všetka voda: počkajte niekoľko minút. Ak problém pretrváva, nahliadnite do oddielu o chybe 3.
	Niektoré modely obsahujú funkciu „bez odstred'ovania“: skontrolujte, či nie je vybraná.
	Skontrolujte, ktoré možnosti sú vybrané a aký majú účinok na cyklus odstred'ovania.
	Cyklu odstred'ovania môže brániť nadmerné množstvo pracieho prostriedku. Dbajte na správne dávkovanie pracieho prostriedku.
<b>V priebehu cyklu odstred'ovania je počuť silné vibrácie/hluk</b>	Práčka zrejme nestojí rovno. Ak je to potrebné, upravte nožičky podľa príslušného oddielu.
	Skontrolujte, či boli odstránené prepravné skrutky, gumové zátky a rozperné trubičky.
	Skontrolujte, či v bubne nie sú nejaké cudzie predmety (mince, háčiky, gombíky a pod.).

SK

**Štandardná záruka výrobcu zahŕňa poruchy spôsobené elektrickými alebo mechanickými chybami produktu v dôsledku konania alebo opomenutia výrobcu. Ak chybu spôsobili faktory mimo dodaného produktu, chybné použitie alebo nedodržanie pokynov na používanie, môže byť odstránenie chyby sponatnené.**

Odporúča sa vždy používať originálne náhradné súčasti, ktoré sú k dispozícii v našich autorizovaných strediskách služieb zákazníkom.

#### **Záruka**

Na výrobok sa vzťahuje záruka podľa zmluvných podmienok uvedených v osvedčení, ktoré je priložené k výrobku. Osvedčenie sa musí uchovať a v prípade potreby predložiť autorizovanému stredisku služieb zákazníkom. Záručné podmienky nájdete aj na našom webe. Ak potrebujete pomoc, vyplňte on-line formulár alebo nám zatelefonujte na číslo uvedené na stránke podpory na našej webovej lokalite.

Umiestnením značky **CE** na tento výrobok potvrdzujeme zhodu so všetkými príslušnými európskymi požiadavkami na bezpečnosť, zdravie a životné prostredie, ktoré sú platné v právnych predpisoch pre tento výrobok.

**Výrobca odmieta akúkoľvek zodpovednosť za tlačové chyby v brožúre priloženej k výrobku. Okrem toho si vyhradzuje právo na zmeny, ktoré považuje za užitočné, na svojich výrobkoch, pričom nezmení ich základné charakteristiky.**